



**Инвестиционный паспорт
Барабинского района Новосибирской области**

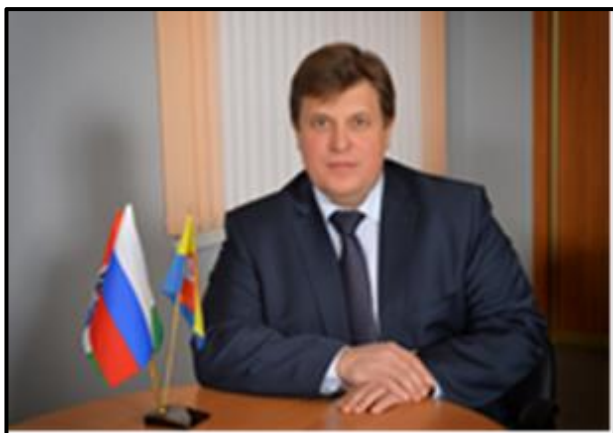


2019 год

СОДЕРЖАНИЕ

Приветственное слово Главы муниципального района	3
1. Общие сведения о муниципальном районе	4
1.1. Административно-территориальное деление	4
1.2. Историческая справка	5
1.3. Географическое положение и климат	6
1.4. Природные ресурсы и полезные ископаемые	7
2. Население и трудовые ресурсы	8
3. Экономический потенциал	9
4. Туристический потенциал	13
5. Социальная инфраструктура	15
6. Инженерно–коммунальная инфраструктура	18
7. Транспортная инфраструктура и связь	26
8. Инвестиционная привлекательность	28
8.1. Конкурентные преимущества	28
8.3. Реестр инвестиционных проектов	29
8.4. Инвестиционные предложения	40
8.5. Недозагруженные производственные мощности	47
8.6. Инвестиционные площадки по типу «браунфилд» и «гринфилд»	49
8.7. Нормативные правовые акты, регулирующие инвестиционную деятельность на муниципальном уровне	82
8.8. Взаимодействие с инвесторами	87
8.9. Истории успеха реализации инвестиционных проектов на территории муниципального района ...	88
9. Контактная информация	90

Уважаемые инвесторы!



Барабинский район - один из самобытных районов Новосибирской области.

Основным конкурентным преимуществом Барабинского района является его выгодное транспортно-экономическое положение и соответственно логистические возможности. По территории района проходят транспортные артерии: Транссибирская магистраль, федеральная

автомобильная трасса «Иртыш», областная дорога «Здвинск-Северное», а так же нефтепровод, продуктопровод и магистральный газопровод высокого давления.

Барабинский район имеет развитую гидрографическую сеть. Наши самые большие озёра: жемчужина Западной Сибири - солёное бессточное оз. Чаны и пресное оз. Сартлан, которые обладают высокой биологической продуктивностью, а так же имеют большое рыбопромысловое значение.

Выгодное транспортно-экономическое и географическое положение, природоресурсный и трудовой потенциал Барабинского района создают условия для формирования инвестиционно - привлекательного социально-экономического пространства и базы для выгодного размещения производств не только регионального, но и федерального уровня.



В Барабинском районе приветствуется появление новых инвестиционных проектов. Приоритетным из них создаётся режим благоприятствования. Я гарантирую потенциальным инвесторам создание оптимальных условий для успешного ведения бизнеса: оперативное решение вопросов, прозрачность процессов, открытый диалог. Для более подробного

ознакомления с нашим районом мы представляем вашему вниманию «Инвестиционный паспорт Барабинского района». Здесь можно получить полную и достоверную информацию об экономическом потенциале, инвестиционном климате района. Приглашаю к сотрудничеству российских и иностранных инвесторов. Уверен, что совместная плодотворная работа по развитию инвестиционного потенциала Барабинского района будет выгодна, как для вашего бизнеса, так и для жителей нашего района.

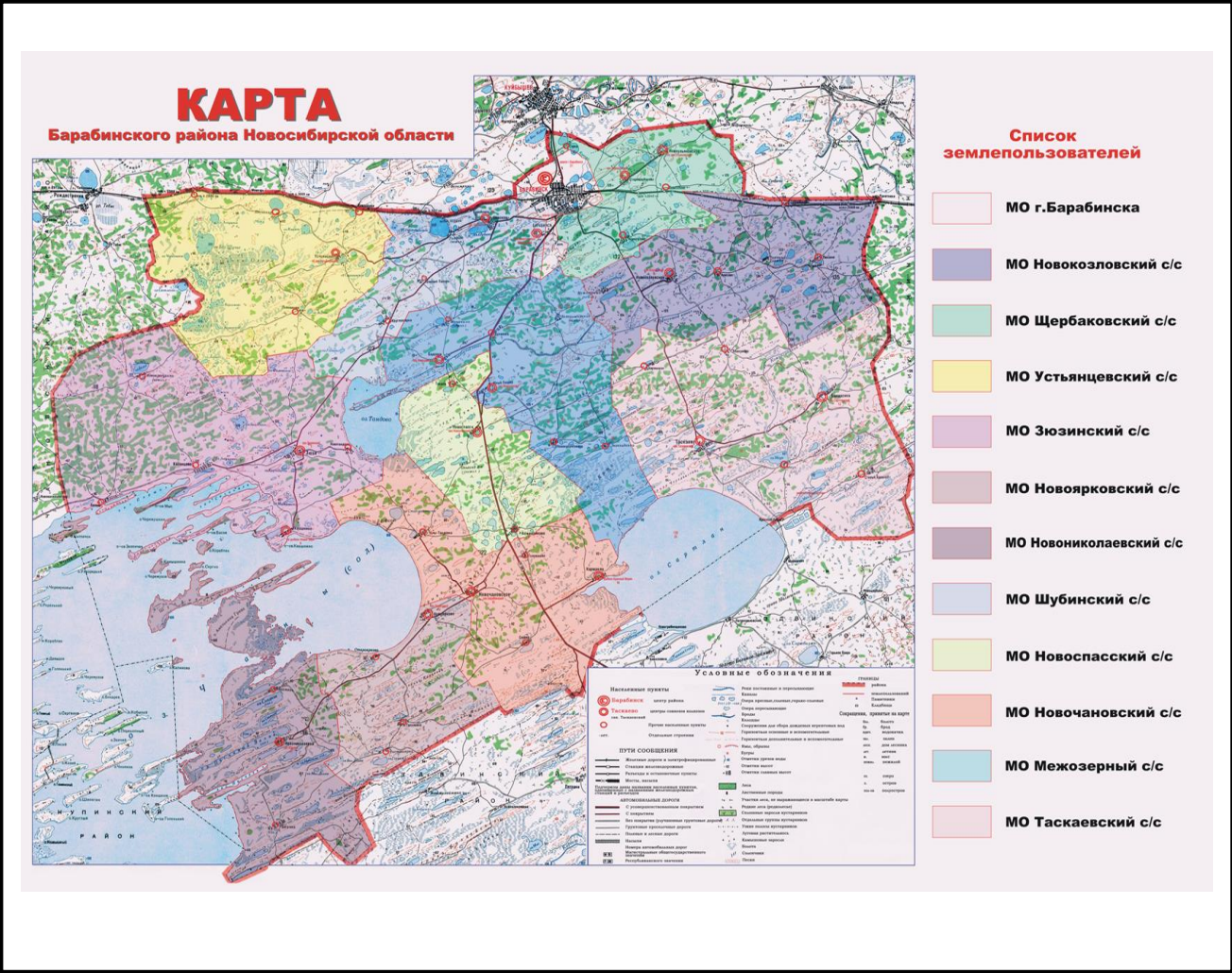
Глава Барабинского района

Е.В. Бессонов

1. Общие сведения о муниципальном районе

Барабинский район включает в себя 51 населенный пункт, состоит из 12 муниципальных образований, в том числе 11 сельских поселений и г. Барабинск, с общей численностью населения по состоянию на 01.01.2019г. 40,9 тыс. человек. Самыми крупными населенными пунктами после районного центра, являются с. Новочановское (779 жителей), с. Таскаево (755 жителей), д. Устьянцево (631 жителей), с. Зюзя (597 жителей). На территории района 15 населенных пунктов относятся к категории «малых сел», так как имеют численность жителей менее 100 человек.

1.1. Административно-территориальное деление



Наименование городского/сельского поселения	Количество населенных пунктов
г. Барабинск	1
Зюзинский сельсовет	5
Козловский сельсовет	3
Межозерный сельсовет	4
Новониколаевский сельсовет	3
Новоспасский сельсовет	3
Новочановский сельсовет	5
Новоярковский сельсовет	4
Таскаевский сельсовет	6
Устьянцевский сельсовет	4
Шубинский сельсовет	6
Щербаковский сельсовет	7

1.2. Историческая справка

Город Барабинск – ровесник г. Новосибирска. В 2018 году ему исполнилось 125 лет. Строительство Транссибирской железнодорожной магистрали привело к возникновению в 1893 году пристанционного поселка, который быстро сформировался в город.

В 1925 году образовался Барабинский округ, который соединил 17 районов, в том числе и Барабинский. Через 5 лет округа были ликвидированы, а районы остались в прежних границах, но уже в составе Сибирского края. В марте 1935 года Барабинский район был переименован в Куйбышевский. Это была дань памяти одному из руководителей Советского правительства. Но не прошло и года, и в январе 1936 года ВЦИК утвердил постановление Зап-Сиб крайисполкома о разделении Барабинского района на два: Куйбышевский из 17 сельских советов и Барабинский из 15.

В городе появилась своя промышленность, школы, больницы, клубы, дома культуры. В военные годы Барабинские железнодорожники обеспечивали перевозку эвакуированных предприятий, военной техники, личного состава, построили бронепоезд «Сибиряк-Барабинец», открыли несколько госпиталей. После войны Барабинск превратился в крупный узел электрофицированной железной дороги.

В Барабинском районе поставлены на государственную охрану 4 памятника архитектуры истории и культуры, в том числе 2 - федерального значения.



Вокзал ст. Барабинск. 1938 год

1.3. Географическое положение и климат

Барабинский район муниципальное образование на западе Новосибирской области и занимает центральную часть Барабинской равнины. Граничит на западе с Чановским районом, на севере с Куйбышевским районом, на востоке с Убинским районом, на юге со Здвинским и Купинским районами.

Территория района общей площадью 5358 кв. км расположена в юго-западной части Новосибирской области на расстоянии 337 км от областного центра г. Новосибирска. Протяженность района с севера на юг составляет 84 км и с запада на восток 102 км.

Территория Барабинского района представляет собой типичную для Западно-Сибирской низменности равнину, с сильно выраженными грядными формами рельефа: абсолютные высоты колеблются в пределах 100-125 м над уровнем моря, пологие возвышенности чередуются с плавными понижениями. Довольно много блюдцеобразных впадин, занятых озерами и болотами.

Для района характерно отсутствие проточных водоемов. Лишь на северо-востоке протекают небольшие равнинные реки Кожурла и Карапуз (нижнее течение), впадающие в оз. Сартлан.

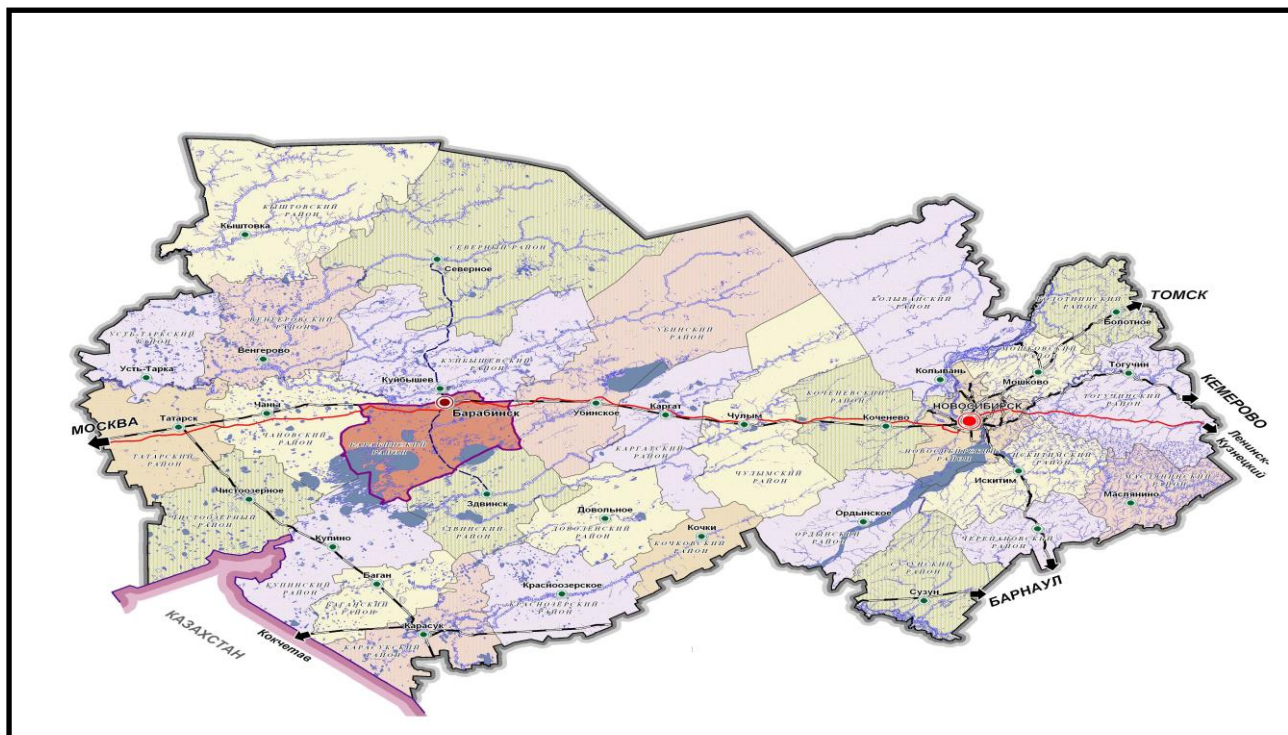
Стоит отметить, что южная часть района имеет лучшие характеристики рельефа для ведения сельского хозяйства, всех видов строительства и отдыха, чем северная. Для северной и северо-восточной частей, помимо более высоких здесь гряд, характерны приречные увалы, приподнятые равнины.

В составе земельных угодий большой удельный вес занимают сенокосы и пастбища, что благоприятствует развитию животноводства. В то же время имеются условия для ведения земледелия зернового направления (возделывание яровой пшеницы, ржи, ячменя, овса, проса, гречихи).

Климат района относится к умеренно континентальному типу, с холодной зимой и жарким летом. Для него характерны резкие колебания температуры и осадков. Согласно

агроклиматическому районированию, земли хозяйств района находятся в умеренно теплом агроклиматическом подрайоне. Северная часть Барабинского района расположена в недостаточно увлажненном агроклиматическом подрайоне, остальная территория – в слабо увлажненном. Среднегодовая температура воздуха возрастает с северо-востока на юго-запад от $-0,3\text{ C}^{\circ}$ до $+0,2\text{ C}^{\circ}$. Среднегодовая температура января $-19,2 - 19,6\text{ C}^{\circ}$, июля $+18,9\text{ C}^{\circ}$.

Годовое количество осадков от 300 мм на юго-западе до 360-380 мм на северо-востоке: в мае выпадает 70-80, в сентябре – 80-85 мм. Заморозки начинаются в третьей декаде сентября, заканчиваются в последней декаде мая. Холодный период длится 179 дней.



1.4. Природные ресурсы и полезные ископаемые

Территория Барабинского района отнесена к лесостепной зоне, Западно – Сибирскому подтаёжно - лесостепному району. Площадь лесного фонда 50269 га, общий запас древесины на корню 5480 тыс. куб. м. Лесокультурный фонд составляет участки не покрытые, лесом земель и низкоплотных насаждений, произрастающих на черноземных, серых лесных почвах, луговых и луговочерноземных почвах, солодах. Климатические условия расположения района обуславливают бедный породный состав древесной растительности, но обеспечивают нормальные условия роста и развития осины, клена, тополя и кустарниковой растительности. Главным древесным видом в районе является береза. Лесная экосистема не испытывает серьезных изменений. Так как за время хозяйственного использования лесов их границы и породный состав изменились не сильно, а очевиден ежегодный прирост лесной растительности, за счет лесовосстановления и санитарных рубок.

На территории района находится Государственный природный заказник федерального значения «Кирзинский», который заслуженно считается одним из чудес света в России. Заказник имеет профиль биологического (зоологического) и предназначен

для сохранения и восстановления редких и исчезающих видов растений и животных, в том числе ценных видов в хозяйственном, научном и культурном отношении.

В пределах территории района расположены два памятника природы областного значения «Казанцевский мыс» и «Полуостров Сугун».

Район является крупнейшим в области по величине водного зеркала. Водой занята пятая часть территории. Барабинский район богат озерами, их насчитывается около 300. Здесь находятся самые большие озера Барабы: озеро Чаны занимает 76 тыс. га площади района, Сартлан (14,3 тыс. га), Тандово (4,6 тыс. га), Щучье (8,1 тыс. га), еще множество мелких озер и две небольшие речушки Кожурла и Карапуз.

Озеро Чаны - самое крупное озеро в Западной Сибири. Озеро слабосоленое, соединено протоками с более мелкими озерами Малыми Чанами и Яркуль. Состав воды богат магнием и обладает лечебными свойствами. Концентрация соли 9,6. В озере Чаны обитают 16 видов рыб. Озеро играет важную роль для миграции многих видов водоплавающих птиц.

Барабинский район обладает достаточными возможностями для развития экономики - природоресурсным, трудовым, производственным потенциалом. На территории района имеются большие запасы кирпичных глин. Насчитывается 7 месторождений кирпичных суглинков категорий А, В, С1 (эксплуатационные запасы), общий объем которых составляет 4973 тыс. куб. м. Разведаны пять месторождений торфа с суммарными запасами 0,8 млн. тонн, площади их не превышают 50 га. Прогнозные ресурсы – 0,7 млн. тонн. Практически все запасы торфа непромышленные. Перспективы на прирост запасов ограничены.

Имеются запасы подземных вод. На территории Козловского МО в деревне Пензино имеется большой запас подземных вод, который соответствует требованиям санэпиднадзора, а также имеет лечебные качества.

Из месторождений глины рекомендуется для использования месторождение «Белая грива», которое расположено в северо-западной части г. Барабинска. Эксплуатационные запасы глины составляют 3964 тыс. куб. м. Имеются разработанные глиняные карьеры на территориях бывших кирпичных производств в сёлах: Новоярково, Зюзя, Новокозловское. Объем залежей глин в этих месторождениях достаточен для производства кирпича в течение нескольких десятков лет.

2. Население и трудовые ресурсы

Численность населения Барабинского района на 01.01.2019г. 40902 человека. В том числе численность населения, проживающего в сельской местности 12116 человек.

Средняя плотность населения 7,6 чел./кв. км.

Наименование городского/сельского поселения	Численность населения на начало года, человек
г. Барабинск	28786
Зюзинский сельсовет	1708
Козловский сельсовет	844
Межозерный сельсовет	1165
Новониколаевский сельсовет	524
Новоспасский сельсовет	852
Новочановский сельсовет	1768

Новоярковский сельсовет	777
Таскаевский сельсовет	1559
Устьянцевский сельсовет	911
Шубинский сельсовет	671
Щербаковский сельсовет	1337

Основные показатели, характеризующие демографические процессы

Наименование показателя	Ед. изм.	2017 (на начало года)	2018 (на начало года)	2019 (на начало года)
1. Возрастная структура населения:		41531	41231	40902
- до 18 лет	%	20,2	20,0	19,9
- трудоспособного возраста	%	53,2	52,1	51,7
- старше трудоспособного возраста	%	26,6	27,9	28,4
2. Коэффициент миграционного прироста	чел. на 1000 чел. населения	-4,0	-4,0	-1,7
3. Коэффициент естественной убыли	чел. на 1000 чел. населения	-3,3	-3,3	-7,3

Уровень жизни населения

Наименование показателя	Ед. изм.	2017	2018	2019
1. Среднедушевые денежные доходы населения	рублей	13687	14232	17839
2. Среднемесячная начисленная заработная плата работников:	рублей			
- по полному кругу предприятий и организаций;		18370	19997	21716
- по крупным и средним предприятиям и организациям;		28992	33499	35638
- муниципальных дошкольных образовательных учреждений;		17870	26185	28531
- муниципальных общеобразовательных учреждений;		21617	28357	30992
- муниципальных учреждений культуры и искусства;		21908	28461	31108
- муниципальных учреждений физической культуры и спорта		10370	14639	16000
4. Средний размер пенсий	рублей	8628	13194	13993

3. Экономический потенциал

Барабинский район по специализации относится к территории со смешанным типом производства. Основными промышленными предприятиями на территории района являются градообразующие подразделения ОАО «Российские железные дороги», предприятия нефтегазовой промышленности и энергетики, которые обеспечивают работой около 20% трудоспособного населения района.

На территории Барабинского района функционирует сельскохозяйственное производство мясомолочного, зернового и садоводческого направления. Сельскохозяйственным производством занимаются 15 предприятий, 15 крестьянских фермерских хозяйств, а так же личные подсобные хозяйства. В агропромышленном комплексе занято 19,5 % от общей численности, работающих в районе.

Развиваются предприятия пищевой и перерабатывающей промышленности, которые тесно связаны с сельским хозяйством как поставщиком сырья и с торговлей как средством сбыта готовой продукции.

Переработкой молока и выпуском кисломолочной продукции занимается ООО «МОЛОЧНАЯ АЗБУКА». Выработку комбикорма, хранение и переработку зерна, выработку муки, выпечку хлеба и хлебобулочных изделий осуществляет ЗАО «Барабинский комбикормовый завод». Так же в районе функционирует восемь частных пекарен. ЗАО «Пищекомбинат Барабинский» занимается производством сахаристых, мучнистых и кремовых кондитерских изделий. Барабинский филиал ООО «Торговый дом «Любинский» занимается производством колбасных изделий и мясных полуфабрикатов. Разведением, выловом и переработкой рыбы занимается группа компаний Камшат. Производство пива осуществляет ООО «Живое пиво». ООО "Завод Сибпромсвязь" (ООО "Сибметпром") выпускает стальные конструкции для предприятий связи, электроэнергетики и строительной отрасли. Производством швейных изделий занимаются ООО "Бараба Син", ООО "Сибирский рельеф", ИП Тараканов С.Н.

Богатейшие природные, в том числе водные и лесные ресурсы способствуют формированию привлекательного для местных жителей и гостей нашего района туристско-рекреационного кластера.

Приоритетами социально-экономического развития Барабинского района являются:
 развитие человеческого капитала и социальной сферы;
 развитие экономики Барабинского района с высоким уровнем предпринимательской активности и конкуренции;
 создание современной и безопасной среды для жизни.

Промышленность

Наименование показателей	2017 г.	2018 г.	2019 г.
Количество предприятий, шт.	20	19	21
Объем отгруженных товаров собственного производства, выполненных работ и услуг собственными силами, млн.руб.	742,7	843,0	928,8

Сельское хозяйство

Наименование показателя	Ед. изм.	2017г.	2018г.	2019г.
1. Число хозяйств, всего	единиц	5312	5534	5536
в том числе:				
- сельскохозяйственных организаций	единиц	12	13	15
- крестьянских (фермерских) хозяйств	единиц	17	15	15
- личных подсобных хозяйств	единиц	5283	5506	5506
Объем производства продукции сельского хозяйства (во всех категориях хозяйств)	млн. рублей	1020,2	1004,3	999,6

Торговля и услуги

Наименование показателей	2017г.	2018г.	2019г.
Количество предприятий торговли, включая общественное питание (единиц)	514	513	508
Объем розничного товарооборота, включая общественное питание (млн. рублей)	3005,1	3423,6	3340,7
Объем платных услуг населению (млн. рублей)	1205,5	1497,3	1592,7

Малое и среднее предпринимательство

Наименование показателей	2017г.	2018г.	2019г.
Доля малого и среднего бизнеса в общем объеме выпуска товаров, работ и услуг (процентов)	34,4	36,3	35,4
Количество малых предприятий (единиц)	121	121	123
Количество средних предприятий (единиц)	8	6	6
Количество индивидуальных предпринимателей (единиц)	903	903	774

Основные предприятия муниципального района/городского округа

№ п/п	Наименование предприятия	Местонахождение	Производимая продукция/услуга
<i>Промышленность</i>			
1	ООО «МОЛОЧНАЯ АЗБУКА»	г. Барабинск	Переработка молока и выпуск кисломолочной продукции.
2	ЗАО «Барабинский комбикормовый завод»	г. Барабинск	Выработка комбикорма, хранение и переработка зерна, выработка муки, выпечка хлеба и хлебобулочных изделий.
3	ЗАО «Пищекомбинат Барабинский»	г. Барабинск	Производство кондитерских и хлебобулочных изделий.
4	Группа компаний КАМШАТ	г. Барабинск	Разведение, вылов и переработка рыбы.
5	ОАО «Антарес-4»	г. Барабинск	Производство кондитерских изделий, полуфабрикатов.
6	Барабинский филиал ООО «Торговый дом «Любинский»	г. Барабинск	Производство колбасных изделий, мясных деликатесов и полуфабрикатов.
7	ИП Федореев А. Н.	г. Барабинск	Производство хлеба, хлебобулочных изделий
8	ООО «Хлеб-Сервис»	г. Барабинск	Производство хлеба и хлебобулочных изделий.
9	ИП Лир Е.А.	г. Барабинск	Производство хлеба и хлебобулочных изделий.

10	ИП Чуприна Ю.В.	г. Барабинск	Производство хлеба и хлебобулочных изделий.
11	Сибирское сельпо	Барабинский район	Производство хлеба и хлебобулочных изделий.
12	ООО "КоопХлеб-Н"	Барабинский район	Производство хлеба и хлебобулочных изделий.
13	ООО «Хлеб-Сервис»	г. Барабинск	Производство хлеба и хлебобулочных изделий.
14	ООО «Оптима»	г. Барабинск	Убой скота и разделывание тушь.
15	ООО «Живое пиво»	г. Барабинск	Производство и реализация пива.
16	ИП Тараканов С.Н.	г. Барабинск	Производство швейных изделий.
17	ООО «Бараба-Син»	г. Барабинск	Производство швейных изделий.
18	ООО «Сибирский рельеф»	г. Барабинск	Производство швейных изделий.
19	АО «Барабинский лесхоз»	г. Барабинск	Лесопереработка и производства пиломатериала.
20	ООО «Сибметпром»	г. Барабинск	Производство и реализация металлоконструкций.
21	ИП Журанов Руслан Михайлович	г. Барабинск	Производство мяса и пищевых субпродуктов
<i>Сельское хозяйство</i>			
1	СХПК «Сады Барабы»	д. Старощербаково	Производство, заморозка и реализация районированной плодово-ягодной продукции, реализация саженцев плодово-ягодных культур.
2	КФК Воробьев С.П.	д. Старощербаково	Производство и реализация плодово-ягодной продукции, выращивание и реализация саженцев плодово-ягодных культур, рассады цветов и овощей.
3	ИП Роор И.П.	д. Бакмасиха	Выращивание и реализация рассады овощей, цветов.
4	СХПК «Колхоз Сартланский»	д. Бакмасиха	Производство зерновых и зернобобовых культур, кормов. Производство молока и мяса.
5	СХПК «Колхоз Барабинский»	с. Новочаново	Производство зерновых и зернобобовых культур, кормов. Производство молока и мяса.
6	ООО «Новоспасское»	с. Новоспасское	Производство зерновых и зернобобовых культур, кормов. Производство молока и мяса.
7	СХПК «Колхоз Береговой»	с. Новоярково	Производство зерновых и зернобобовых культур, кормов. Производство молока и мяса.
8	КФК «Рахим»	д. Бадажки	Производство зерновых и

			зернобобовых культур, кормов. Производство молока и мяса.
9	ОАО «Красный моряк»	д. Кармакла	Производство зерновых и зернобобовых культур. Производство молока и мяса.
10	ОАО «Устьянцевское»	с. Устьянцево	Производство зерновых и зернобобовых культур, кормов. Производство молока и мяса.
11	ООО "Новочаново"	с. Новочановское	Животноводство молочного направления
12	ЗАО «Новокозловское»	с. Новокозловское	Производство зерновых и зернобобовых культур, кормов. Производство молока и мяса.
13	ОАО «Пригородное»	с. Шубинское	Производство зерновых и зернобобовых культур.
14	ООО «Фермер»	с. Зюзя	Производство молока и мяса.
15	ГУП подхоз «Ульяновское»	с. Новоульяновское	Производство молока и мяса.
16	ООО "Сизево"	с. Новочановское	Животноводство молочного направления
17	ООО "Усть-Тандово"	с. Новочановское	Животноводство молочного направления
18	ООО "Голованово"	с. Новочановское	Разведение КРС

4. Туристический потенциал

Значительную часть Барабинского района занимают разнообразные по форме и площади озера, их насчитывается около 300. Водой занята пятая часть территории Барабинского района. Здесь находятся самые большие озера Барабы: озеро Чаны занимает 76 тыс. га площади района, Сартлан (14,3 тыс. га), Тандово (4,6 тыс. га), Щучье (8,1 тыс. га), еще множество мелких озер и две небольшие речушки Кожурла и Карапуз.

Озеро Чаны - самое крупное озеро в Западной Сибири. Озеро слабосоленое, соединено протоками с более мелкими озерами Малыми Чанами и Яркуль. В озере Чаны обитают 16 видов рыб.

Природное, культурное и бальнеологическое разнообразие, присущее Барабинскому району, позволяет развивать практически все виды туризма, включая наиболее распространенные по потребительским предпочтениям: лечебно-оздоровительный, рекреационный, спортивный, образовательный, детский, сельский, а так же охоту и рыбалку.

В 60 километрах от города Барабинска, на северной стороне озера Чаны вблизи д. Квашино Зюзинского сельсовета предприятием ООО «Партнер» организована база отдыха «Бухта Лазурная». База отдыха располагается непосредственно на полуострове, который с трех сторон окружен водой. Территория высоко обеспечена световыми ресурсами. Уникальный состав воды обладает лечебными свойствами. Туристический поток составляет около 5 тыс. человек в год.

Используя оздоровительный потенциал озера Чаны, на его берегу действует детский оздоровительный лагерь «Чайка».

В последние годы в Барабинском районе активно развивается событийный туризм – стали брендовыми и известными за пределами района и области, такие мероприятия как «Золотая струна», «Золотой шлягер», «Золотой Локон».

Помимо организованного отдыха на озёрах Барабинского района очень популярен самодеятельный туризм, чему способствует обилие островов и полуостровов, естественные пляжи, уникальный ландшафт.

На территории города Барабинска находятся Барабинский краеведческий музей и Народный музей трудовой и боевой славы локомотивного депо Барабинск Западно-Сибирской железной дороги. Барабинский краеведческий музей насчитывает 12500 экспонатов основного фонда. Помимо археологической коллекции, привлекает внимание этнографическая коллекция, а также подборка полотен новосибирских живописцев.

В фондах Народного музея трудовой и боевой славы локомотивного депо Барабинск Западно-Сибирской железной дороги. Содержится более 60 экспонатов, являющихся подлинными предметами труда и быта железнодорожников. Музей обладает достаточным потенциалом для привлечения посетителей и может являться культурно-историческим центром железнодорожной направленности.

Профилакторий «Бараба», расположенный в лесопарковой зоне города Барабинска, оказывает услуги по профилактике и лечению заболеваний опорно-двигательного аппарата, органов дыхания и пищеварения. Оснащение современным оборудованием позволяет оказывать широкий спектр лечебно-оздоровительных услуг взрослым и детям.

ООО «Промышленно-торговая компания МК» кемпинг «Ланта», мотель ИП Гапонова В.М. «На посту», МУП «Комбинат бытовых услуг» гостиница «Провинция» предоставляют гостиничные услуги, услуги сауны, автосервиса.

ООО «Геотур Сервис» занимается продажей туристических путевок, организацией специализированных детских и молодёжных туров, в том числе участие в проекте «Дорогами памяти» с целью патриотического воспитания подрастающего поколения. Экскурсанты проходят дорогами наших земляков, участников Великой Отечественной Войны, по местам сражений, и почитают память павших.

На территории района работает 99 объектов общественного питания – кафе, столовые (в т.ч. школьные), закусочные, буфеты.

Гостиницы

Наименование	Адрес	Количество номеров/мест	Телефон
Гостиница «Провинция»	г. Барабинск, ул. Кирова, 28	15/26	(8-383-61) 270-50
Общежитие гостиничного типа ООО «Газпромтрансгаз Томск»	г. Барабинск, пер. Л. Толстого, 3	11/20	(8-383-61) 218-90
Комнаты отдыха железнодорожного вокзала ОАО «РЖД»	г. Барабинск, ул. Путевая, 18	16/33	(8-383-61) 7-23-45
МУ «Профилакторий Бараба»	г. Барабинск, пер. Индустриальный, 2	40/73	(8-383-61) 299-16 (8-383-61) 294-79
Гостиничный комплекс «Ной»	г. Барабинск, ул. К. Маркса, 100	10/18	8-913-904-39-00
ООО «Ланта Сервис»	1142 км федеральной автодороги «Иртыш» М-51	9/24	8-913-732-88-91 (8-383-62) 50-232

Мотель «На посту» ИП Гапоновой В.М.	1150 км федеральной автодороги «Иртыш» М-51	16/35	8-913-956-08-72 (8-383-61) 30-023
-------------------------------------	---	-------	--------------------------------------

5. Социальная инфраструктура

Дошкольное образование		
Наименование городского/ сельского поселения	Количество дошкольных образовательных учреждений, единиц	Количество мест в учреждениях, мест
г. Барабинск	8	1562
Зюзинский сельсовет	1+3*	86
Козловский сельсовет	1	35
Межозерный сельсовет	1+2*	56
Новониколаевский сельсовет	1*	21
Новоспасский сельсовет	1+1*	49
Новочановский сельсовет	1+3*	188
Новоярковский сельсовет	1+1*	42
Таскаевский сельсовет	2*	80
Устьянцевский сельсовет	1	28
Шубинский сельсовет	1	39
Щербаковский сельсовет	2	80

*общеобразовательные организации реализующие программы дошкольного образования (дошкольные группы)

Общее образование			
Наименование городского/ сельского поселения	Количество общеобразовательных учреждений, единиц	Средняя наполняемость классов, человек	Количество мест в учреждениях, мест
г. Барабинск	6	24,78	2807
Зюзинский сельсовет	3+1*	5,2	208
Козловский сельсовет	1+1*	4,8	422
Межозерный сельсовет	2+1*	4,35	338
Новониколаевский сельсовет	1+1*	4,1	275
Новоспасский сельсовет	2	9,0	706
Новочановский сельсовет	2+2*	6,9	632
Новоярковский сельсовет	2	5,2	376
Таскаевский сельсовет	1+1*	8,1	678
Устьянцевский сельсовет	1	11,5	225
Шубинский сельсовет	1	8,8	328
Щербаковский сельсовет	1	12,5	305

*филиал

Дополнительное образование		
Наименование городского/ сельского поселения	Количество учреждений дополнительного образования, единиц	Количество детей в возрасте 7-18 лет, посещающих учреждения дополнительного образования, человек
г. Барабинск	1	2800

Зюзинский сельсовет	-	-
Козловский сельсовет	-	-
Межозерный сельсовет	1	Всего – 545 в т.ч. дети Барабинского района - 328
Новониколаевский сельсовет	-	-
Новоспасский сельсовет	-	-
Новочановский сельсовет	-	-
Новоярковский сельсовет	-	-
Таскаевский сельсовет	-	-
Устьянцевский сельсовет	-	-
Шубинский сельсовет	-	-
Щербаковский сельсовет	-	-

В районе, где отсутствуют учреждения дополнительного образования детей, на базах школ функционируют секции, объединения, кружки.

Функционирует:

- 7 военно-патриотических клубов, два из которых находится на базе сельской школы;
- 22 объединения патриотической направленности, 13 из них работают в сельской местности.

Здравоохранение					
Наименование городского/сельского поселения	Количество учреждений здравоохранения, единиц	в том числе			
		больницы	поликлиники	ФАПы	санатории, профилактории
г. Барабинск	5	2	2	-	1
Зюзинский сельсовет	5	1	-	4	-
Козловский сельсовет	3	-	-	3	-
Межозерный сельсовет	4	-	-	4	-
Новониколаевский сельсовет	2	-	-	2	-
Новоспасский сельсовет	3	-	-	3	-
Новочановский сельсовет	5	-	-	5	-
Новоярковский сельсовет	4	1	-	3	-
Таскаевский сельсовет	6	1	-	5	-
Устьянцевский сельсовет	3	-	-	3	-
Шубинский сельсовет	3	-	-	3	-
Щербаковский сельсовет	5	-	-	5	-

Учреждения культуры					
Наименование городского/сельского поселения	Количество учреждений культуры, единиц	в том числе			
		клубы	кинзалы	музеи	библиотеки
г. Барабинск	9	2	0	1	6
Зюзинский сельсовет	4	4	-	-	4
Козловский сельсовет	3	3	-	-	3
Межозерный сельсовет	4	4	-	-	4
Новониколаевский сельсовет	2	2	-	-	2
Новоспаский сельсовет	3	3	-	-	2
Новочановский сельсовет	5	5	-	-	5
Новоярковский сельсовет	3	3	-	-	3
Таскаевский сельсовет	6	6	-	-	6
Устьянцевский сельсовет	3	3	-	-	3
Шубинский сельсовет	3	3	-	-	3
Щербаковский сельсовет	4	4	-	-	4

Спортивные объекты						
Наименование городского/сельского поселения	Количество спортивных сооружений, единиц	в том числе				
		спорт-комплексы	стадионы	бассейны	спортзалы, включая школьные	хоккейные коробки
г. Барабинск	31	1	1	-	21	8
Зюзинский сельсовет	5	-	-	-	4	1
Козловский сельсовет	2	-	-	-	1	1
Межозерный сельсовет	3	-	-	-	3	-
Новониколаевский сельсовет	3	-	-	-	2	1
Новоспаский сельсовет	1	-	-	-	1	-
Новочановский сельсовет	6	-	-	-	4	2
Новоярковский сельсовет	3	-	-	-	2	1
Таскаевский сельсовет	3	-	-	-	2	1

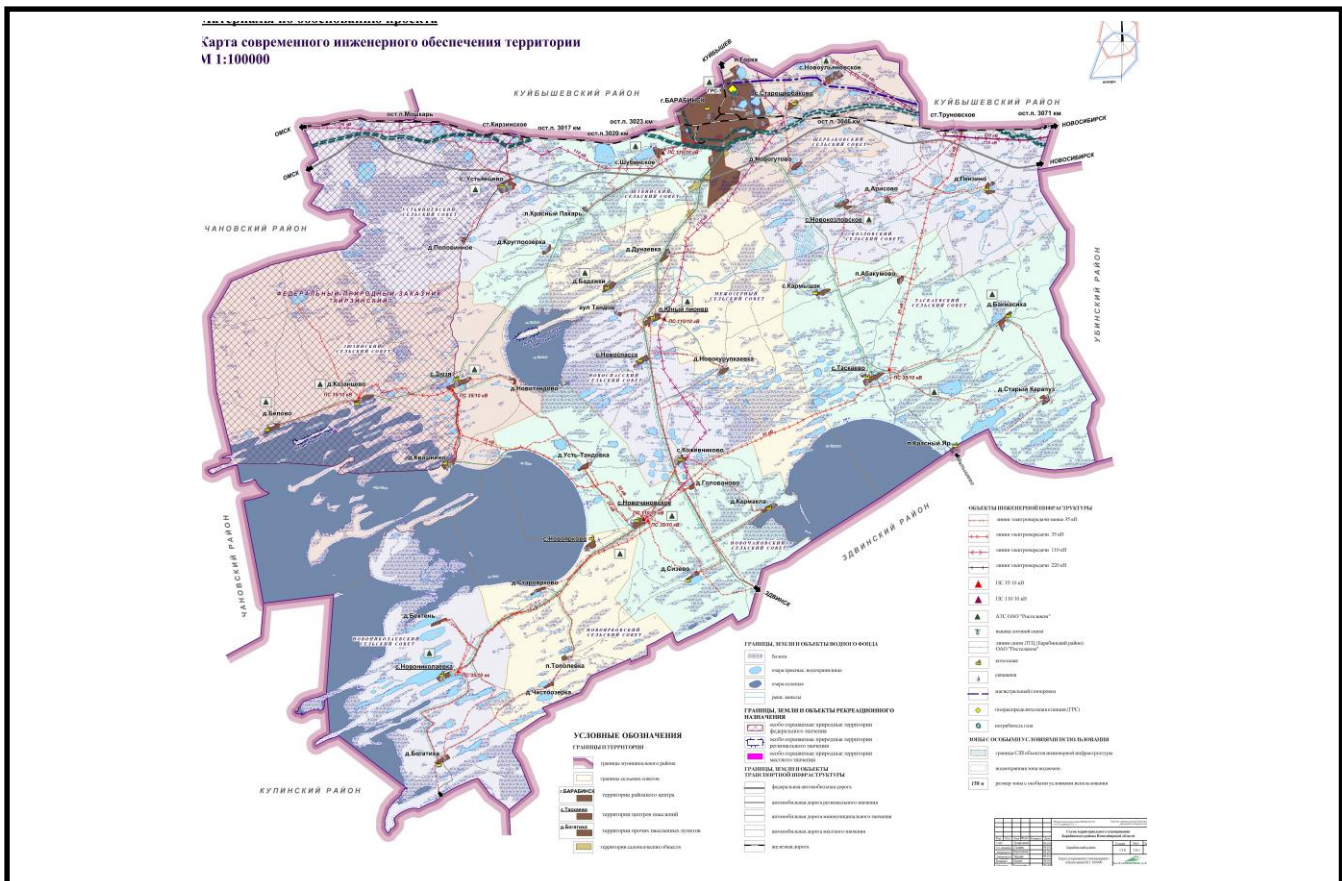
сельсовет						
Устьянцевский сельсовет	1	-	-	-	1	-
Шубинский сельсовет	1	-	-	-	1	0
Щербаковский сельсовет	2	-	-	-	1	1

6. Инженерно–коммунальная инфраструктура

Наименование городского/ сельского поселения	Наименование обслуживающей организации (с указанием правовой формы)	Проектная мощность	Свободная мощность
<i>Водоснабжение (куб.м/ч)</i>			
город Барабинск	Муниципальное унитарное предприятие «МУП ЖКХ г. Барабинска»	0,29 тыс. м ³ /час	нет
Зюзинский сельсовет	МУП «ЖилкомСервис-1»	9 м ³ /час	3,6 м ³ /час
Зюзинский сельсовет д. Белово		4,5 м ³ /час	1,8 м ³ /час
Зюзинский сельсовет д. Казанцево		6 м ³ /час	2,4 м ³ /час
Козловский сельсовет	МУП «Жилкомхоз» Козловского сельсовета	172800 м ³ /час	127940 м ³ /час
Межозерный сельсовет д.Юный Пионер	МУП «ЖКХ МОМС» Межозерного сельсовета	28 м ³ /час	21 м ³ /час
Новониколаевский сельсовет, с.Новониколаевка	МУП «ЖилкомСервис-3»	10 м ³ /час	нет
Новониколаевский сельсовет, д. Богатиха		6 м ³ /час	нет
Новоспасский сельсовет, с.Новоспасск	МУП «ЖилкомСервис-1»	22 м ³ /час	18 м ³ /час
Новочановский сельсовет, с.Новочановское	МУП «ЖилкомСервис-3»	2,85 м ³ /час	0,64 м ³ /час
Новочановский сельсовет, д.Усть-Тандовка		0,49 м ³ /час	0,11 м ³ /час
Новочановский сельсовет, д.Кармакла		0,96 м ³ /час	0,22 м ³ /час
Новочановский сельсовет, д.Сизево		0,43 м ³ /час	0,16 м ³ /час
Новочановский сельсовет, д.Голованово		0,27 м ³ /час	0,06 м ³ /час
Новоярковский сельсовет		МУП «ЖилкомСервис-3»	20 м ³ /час
Новоярковский сельсовет, д. Староярково	8 м ³ /час		4 м ³ /час
Новоярковский сельсовет, д. Чистоозерка	5 м ³ /час		3 м ³ /час
Новоярковский сельсовет, п. Тополевка	18 м ³ /час		9 м ³ /час
Таскаевский сельсовет	МУП «Жилкомхоз» Таскаевского сельсовета	16 м ³ /час	нет
Устьянцевский сельсовет	МУП «ЖилкомСервис-1»	22 м ³ /час	16,4 м ³ /час

Шубинский сельсовет, с.Шубинское	МУП «ЖилкомСервис-1»	16 м ³ /час	8 м ³ /час
Шубинский сельсовет, д. Круглоозерка		7,2 м ³ /час	3 м ³ /час
Шубинский сельсовет, пос. Красный Пахарь		5 м ³ /час	2 м ³ /час
Щербаковский сельсовет	МУП «Жилкомхоз» Щербаковского сельсовета	10 м ³ /час	0,8 м ³ /час
Водоотведение (куб.м/ч)			
город Барабинск	Муниципальное унитарное предприятие «МУП ЖКХ г. Барабинска»	0,29 тыс. м ³ /час	нет
Зюзинский сельсовет	-	нет	нет
Козловский сельсовет	-	нет	нет
Межозерный сельсовет	-	нет	нет
Новониколаевский сельсовет	-	нет	нет
Новоспасский сельсовет	-	нет	нет
Новочановский сельсовет	-	нет	нет
Новоярковский сельсовет	-	нет	нет
Таскаевский сельсовет	-	нет	нет
Устьянцевский сельсовет	-	нет	нет
Шубинский сельсовет	-	нет	нет
Щербаковский сельсовет	-	нет	нет
Электроснабжение (МВт)			
город Барабинск	Барабинская дистанция электроснабжения ОАО «РЖД»	Данные не предоставляются	Коммерческие предложения рассматриваются индивидуально
	Филиал «Западные электрические сети» АО «РЭС»	Данные не предоставляются	Коммерческие предложения рассматриваются индивидуально
Зюзинский сельсовет	Филиал «Западные электрические сети» АО «РЭС»	Данные не предоставляются	-
Козловский сельсовет	Филиал «Западные электрические сети» АО «РЭС»	Данные не предоставляются	-
Межозерный сельсовет	Филиал «Западные электрические сети» АО «РЭС»	Данные не предоставляются	-
Новониколаевский сельсовет	Филиал «Западные электрические сети» АО «РЭС»	Данные не предоставляются	-
Новоспасский сельсовет	Филиал «Западные электрические сети» АО «РЭС»	Данные не предоставляются	-
Новочановский сельсовет	Филиал «Западные электрические сети» АО «РЭС»	Данные не предоставляются	-
Новоярковский сельсовет	Филиал «Западные электрические сети» АО «РЭС»	Данные не предоставляются	-
Таскаевский сельсовет	Филиал «Западные электрические сети» АО «РЭС»	Данные не предоставляются	-
Устьянцевский сельсовет	Филиал «Западные электрические сети» АО «РЭС»	Данные не предоставляются	-
Шубинский сельсовет	Филиал «Западные электрические сети» АО «РЭС»	Данные не предоставляются	-
Щербаковский сельсовет	Филиал «Западные электрические сети» АО «РЭС»	Данные не предоставляются	-

Теплоснабжение (куб.м/ч)			
город Барабинск	Муниципальное унитарное предприятие «МУП ЖКХ г.Барабинска»	21,56 гКал/ч	3,623 гКал/ч
Зюзинский сельсовет	МУП «ЖилкомСервис-1»	3,92 гКал/ч	3,05 гКал/ч
Зюзинский сельсовет д. Белово		0,35 гКал/ч	0,25 гКал/ч
Зюзинский сельсовет д. Казанцево		0,35 гКал/ч	0,25 гКал/ч
Зюзинский сельсовет д. Квашнино		0,35гКал/ч	0,25 гКал/ч
Козловский сельсовет	МУП «Жилкомхоз» Козловского сельсовета	с. Новокозловское 22982,4 гКал/ч	18392,6 гКал/ч
		д. Пензино 2419,2гКал/ч	2091 гКал/ч
Межозерный сельсовет д. Юный пионер	МУП «ЖКХ МОМС»	3,0гКал/ч	2,58 гКал/ч
Новониколаевский сельсовет, с. Новониколаевка	МУП «ЖилкомСервис-3»	150 гКал/ч	нет
Новониколаевский сельсовет, д. Богатиха		15 гКал/ч	нет
Новоспаский сельсовет	МУП «ЖилкомСервис-3»	2,6 гКал/ч	1,1 гКал/ч
Новочановский сельсовет, с.Новочановское	МУП «ЖилкомСервис-3»	4,32 гКал/ч	3,086 гКал/ч
Новочановский сельсовет, д.Усть-Тандовка		0,43 гКал/ч	0,347 гКал/ч
Новочановский сельсовет, д.Кармакла		0,215 гКал/ч	0,153 гКал/ч
Новочановский сельсовет, д.Сизево		0,43 гКал/ч	0,295 гКал/ч
Новоярковский сельсовет	МУП «ЖилкомСервис-3»	3,9 гКал/ч	2,03 гКал/ч
Таскаевский сельсовет	МУП «Жилкомхоз» Таскаевского сельсовета	5,7гКал/ч	1,2 гКал/ч
Устьянцевский сельсовет	МУП «Жилкомхоз»Устьянцевского сельсовета	1,72 гКал/ч	0,375 гКал/ч
Шубинский сельсовет	МУП «ЖилкомСервис-1»	1,72 гКал/ч	0,32 гКал/ч
Щербаковский сельсовет	МУП «ЖилкомСервис-4»	200гКал/ч	91,8 гКал/ч
Газоснабжение (куб.м/ч)			
город Барабинск	Барабинский участок РСГ ООО «Новосибирскоблгаз»	Данные не предоставляются	Коммерческие предложения рассматриваются индивидуально
	Барабинское ЛПУМГ ООО «Газпром Трансгаз Томск»	Данные не предоставляются	Коммерческие предложения рассматриваются индивидуально



Информация о тарифах на коммунальные услуги городского поселения

Коммунальные услуги	Ед. изм.	Стоимость за единицу, рублей		Действующие тарифы на присоединение к сети
		для физических лиц	для юридических лиц	
Электроснабжение	кВт	2,68	4,6 (Расчетная стоимость)	Стоимость на присоединение устанавливается департаментом по тарифам НСО
Водоснабжение	куб.м	21,46	21,46	Устанавливается департаментом по тарифам НСО индивидуально на объект присоединения
Водоотведение	куб.м	22,67	22,67	Устанавливается департаментом по тарифам НСО индивидуально на объект присоединения
Газоснабжение	куб.м	6,12	6,12	Устанавливается департаментом по тарифам НСО индивидуально на объект присоединения
Теплоснабжение	куб.м	2004,36	2004,36	Устанавливается департаментом по тарифам НСО индивидуально на объект присоединения
Вывоз твердых бытовых отходов	куб.м	301,92	301,92	Устанавливается департаментом по тарифам

Информация о тарифах на коммунальные услуги сельских поселений

Коммунальные услуги	Ед. изм.	Стоимость за единицу, рублей		Действующие тарифы на присоединение к сети
		для физических лиц	для юридических лиц	
Зюзинский сельсовет				
Электроснабжение	кВт	2,05	4,77	Расчетная стоимость
Водоснабжение	куб.м	19,80	19,80	Устанавливается департаментом по тарифам НСО индивидуально на объект присоединения
Водоотведение	куб.м	нет	нет	Устанавливается департаментом по тарифам НСО индивидуально на объект присоединения
Газоснабжение	куб.м	нет	нет	-
Теплоснабжение	куб.м	1812,95	1812,95	Устанавливается департаментом по тарифам НСО индивидуально на объект присоединения
Вывоз твердых бытовых отходов	куб.м	нет	нет	-
Козловский сельсовет				
Электроснабжение	кВт	2,14	4,77	Расчетная стоимость
Водоснабжение	куб.м	18,84	18,84	Устанавливается департаментом по тарифам НСО индивидуально на объект присоединения
Водоотведение	куб.м	нет	нет	Устанавливается департаментом по тарифам НСО индивидуально на объект присоединения
Газоснабжение	куб.м	нет	нет	-
Теплоснабжение	куб.м	1705,20	1705,20	Устанавливается департаментом по тарифам НСО индивидуально на объект присоединения
Вывоз твердых бытовых отходов	куб.м	нет	нет	-
Межозерный сельсовет				
Электроснабжение	кВт	2,14	5,16	Расчетная стоимость
Водоснабжение	куб.м	19,15	19,15	Устанавливается департаментом по тарифам НСО индивидуально на объект присоединения
Водоотведение	куб.м	нет	135,14	Устанавливается департаментом по

				тарифам НСО индивидуально на объект присоединения
Газоснабжение	куб.м	нет	нет	-
Теплоснабжение	куб.м	1833,34	1833,34	Устанавливается департаментом по тарифам НСО индивидуально на объект присоединения
Вывоз твердых бытовых отходов	куб.м	нет	нет	-
Новониколаевский сельсовет				
Электроснабжение	кВт	н.д.	н.д.	Расчетная стоимость
Водоснабжение	куб.м	н.д.	н.д.	Устанавливается департаментом по тарифам НСО индивидуально на объект присоединения
Водоотведение	куб.м	н.д.	н.д.	Устанавливается департаментом по тарифам НСО индивидуально на объект присоединения
Газоснабжение	куб.м	нет	нет	-
Теплоснабжение	куб.м	1728,18	1728,18	Устанавливается департаментом по тарифам НСО индивидуально на объект присоединения
Вывоз твердых бытовых отходов	куб.м	н.д.	н.д.	-
Новоспасский сельсовет				
Электроснабжение	кВт	2,14	4,60	Расчетная стоимость
Водоснабжение	куб.м	18,79	18,79	Устанавливается департаментом по тарифам НСО индивидуально на объект присоединения
Водоотведение	куб.м	нет	нет	Устанавливается департаментом по тарифам НСО индивидуально на объект присоединения
Газоснабжение	куб.м	нет	нет	-
Теплоснабжение	куб.м	1794,90	1794,90	Устанавливается департаментом по тарифам НСО индивидуально на объект присоединения
Вывоз твердых бытовых отходов	куб.м	нет	нет	-
Новоярковский сельсовет				
Электроснабжение	кВт	2,04	4,60	Расчетная стоимость
Водоснабжение	куб.м	18,20	18,20	Устанавливается департаментом по

				тарифам НСО индивидуально на объект присоединения
Водоотведение	куб.м	Н.д.	Н.д.	Устанавливается департаментом по тарифам НСО индивидуально на объект присоединения
Газоснабжение	куб.м	нет	нет	-
Теплоснабжение	куб.м	1829,88	1829,88	Устанавливается департаментом по тарифам НСО индивидуально на объект присоединения
Вывоз твердых бытовых отходов	куб.м	Н.д.	Н.д.	-
Таскаевский сельсовет				
Электроснабжение	кВт	2,07	4,38	Расчетная стоимость
Водоснабжение	куб.м	19,12	19,12	Устанавливается департаментом по тарифам НСО индивидуально на объект присоединения
Водоотведение	куб.м	нет	нет	Устанавливается департаментом по тарифам НСО индивидуально на объект присоединения
Газоснабжение	куб.м	нет	нет	-
Теплоснабжение	куб.м	1766,42	1766,42	Устанавливается департаментом по тарифам НСО индивидуально на объект присоединения
Вывоз твердых бытовых отходов	куб.м	1,85	Н.д.	-
Новочановский сельсовет				
Электроснабжение	кВт	нет	нет	Расчетная стоимость
Водоснабжение	куб.м	18,55	18,55	Устанавливается департаментом по тарифам НСО индивидуально на объект присоединения
Водоотведение	куб.м	нет	нет	Устанавливается департаментом по тарифам НСО индивидуально на объект присоединения
Газоснабжение	куб.м	нет	нет	-
Теплоснабжение	куб.м	1999,32	1999,32	Устанавливается департаментом по тарифам НСО индивидуально на объект присоединения
Вывоз твердых	куб.м	Н.д.	Н.д.	

бытовых отходов				-
Шубинский сельсовет				
Электроснабжение	кВт	2,14	4,41	Расчетная стоимость
Водоснабжение	куб.м	19,10	19,10	Устанавливается департаментом по тарифам НСО индивидуально на объект присоединения
Водоотведение	куб.м	нет	нет	Устанавливается департаментом по тарифам НСО индивидуально на объект присоединения
Газоснабжение	куб.м	нет	нет	-
Теплоснабжение	куб.м	1843,74	1843,74	Устанавливается департаментом по тарифам НСО индивидуально на объект присоединения
Вывоз твердых бытовых отходов	куб.м	нет	нет	-
Щербаковский сельсовет				
Электроснабжение	кВт	2,14	4,80	Расчетная стоимость
Водоснабжение	куб.м	20,00	20,00	Устанавливается департаментом по тарифам НСО индивидуально на объект присоединения
Водоотведение	куб.м	нет	нет	Устанавливается департаментом по тарифам НСО индивидуально на объект присоединения
Газоснабжение	куб.м	5,28	5,28	Устанавливается департаментом по тарифам НСО индивидуально на объект присоединения
Теплоснабжение	куб.м	1882,81	1882,81	Устанавливается департаментом по тарифам НСО индивидуально на объект присоединения
Вывоз твердых бытовых отходов	куб.м	Н.д.	Н.д.	-
Устьянцевский сельсовет				
Электроснабжение	кВт	2,14	4,78	Расчетная стоимость
Водоснабжение	куб.м	19,80	19,80	Устанавливается департаментом по тарифам НСО индивидуально на объект присоединения
Водоотведение	куб.м	нет	нет	Устанавливается департаментом по тарифам НСО

				индивидуально на объект присоединения
Газоснабжение	куб.м	нет	нет	Устанавливается департаментом по тарифам НСО индивидуально на объект присоединения
Теплоснабжение	куб.м	1764,19	1764,19	Устанавливается департаментом по тарифам НСО индивидуально на объект присоединения
Вывоз твердых бытовых отходов	куб.м	Н.д.	Н.д.	-

7. Транспортная инфраструктура и связь

Транспортная инфраструктура

Важнейшую роль в обеспечении комплексного социально-экономического развития Барабинского района играет инженерно-коммунальная и дорожная инфраструктура, создающая базовые комфортные условия жизнедеятельности и ведения бизнеса. Ее эффективное развитие во многом определяет привлекательность территории района для проживания, размещения новых производств, привлечения различных видов ресурсов, обеспечивающих устойчивое развитие района.

Внешние транспортные связи Барабинского района с соседними районами и центром Новосибирской области, с общей транспортной сетью России осуществляется железнодорожным и автомобильным транспортом. По территории района проходит участок магистральной железной дороги Омск-Новосибирск (протяжённость 101,0 км) и участок автомобильной дороги федерального значения Р-254 «Иртыш».

Общая протяжённость автомобильных дорог на территории района составляет 823,671 км, в том числе: 686,084 км дорог с твёрдым покрытием (83,3%); 137,587 км дорог с грунтовым покрытием (16,7%).

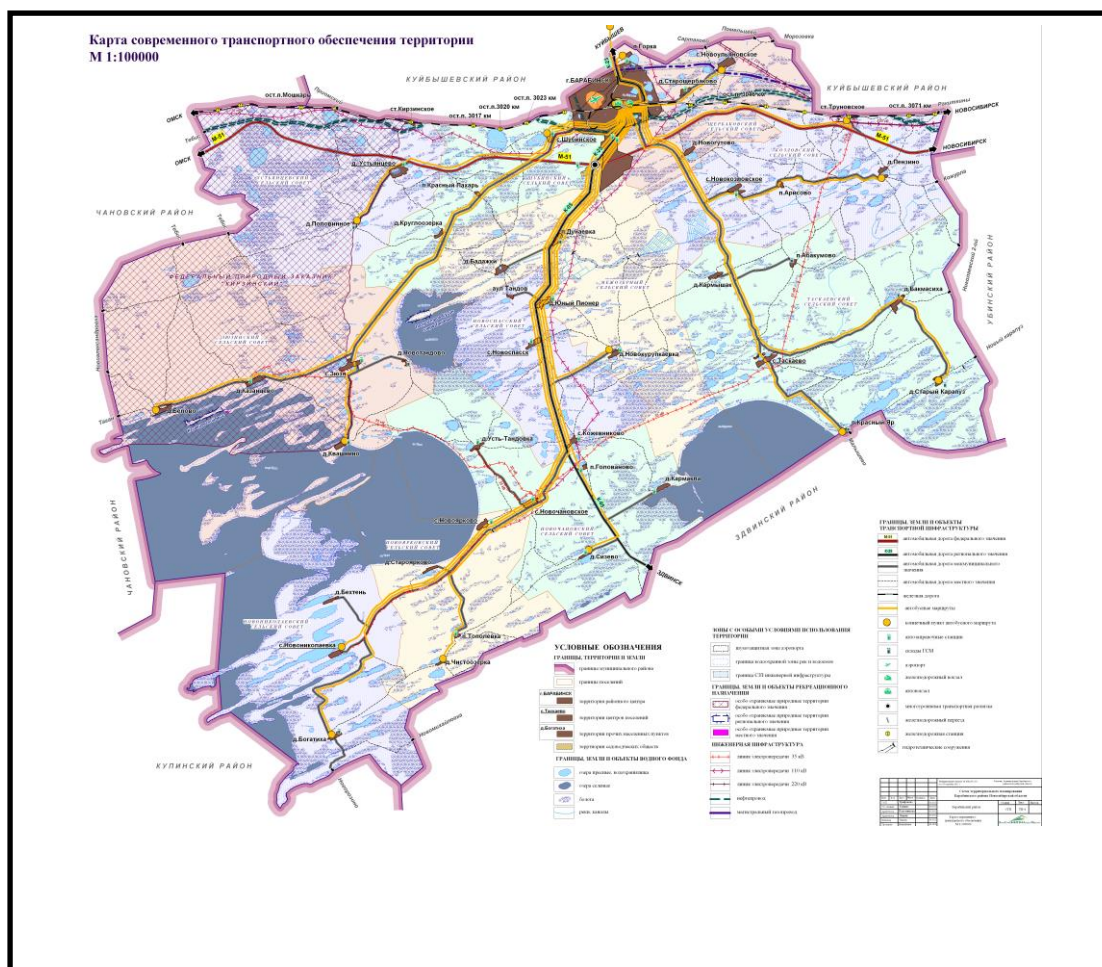
Структура опорного транспортного каркаса района включает: автомобильные дороги федерального значения – 92,34 км; автомобильные дороги регионального значения – 74,189 км; межмуниципальные дороги – 344,963 км; внутрипоселенческие дороги – 312,179 км.

В районе 3 железнодорожных станций и 6 остановочных платформ Транссибирской железнодорожной магистрали. От магистрали отходит ветка на г. Куйбышев.

Удаленность райцентра от областного центра более 300-х км, время в пути на авто-, железнодорожном транспорте в пределах 4-х, 5-ти часов. Удаленность от соседних районных центров, время в пути на автомобильном, железнодорожном транспорте:

- Куйбышевский район: на автотранспорте 14 км, время в пути 15 минут;
- Чановский район: на автотранспорте 113 км, время в пути 2,0 часа; на железнодорожном транспорте 105 км, время в пути 1 ч. 20 мин.;
- Убинский район: на автотранспорте 96 км, время в пути 1ч. 20 мин.; на железнодорожном транспорте 60 минут;
- Здвинский район: на автотранспорте 90 км, время в пути 2 ч. 15 мин.;
- Купинский район: на автотранспорте 198 км, время в пути 4 ч. 15 мин.

В Барабинском районе 7 населенных пунктов не имеют транспортной доступности по дорогам с твердым покрытием до районного и областного центра. В городе Барабинске расположен железнодорожный вокзал, также в северо-западной части города имеется вертолетная площадка.



Связь и интернет

На территории Барабинского района услуги почтовой связи населению оказывает Барабинский почтамт ОСП УФПС НСО филиала ФГУП почта России. Предприятие осуществляет все виды услуг почтовой связи - действия по приему, обработке, перевозке, доставке (вручению) почтовых отправлений, доставке и выдаче пенсий, пособий и других выплат целевого назначения, прием жилищно-коммунальных и прочих платежей, услуги по подписке, доставке и распространению периодических печатных изданий, а также по осуществлению почтовых переводов. В населенных пунктах, где отсутствуют почтовые отделения, население обслуживают почтальоны.

Услуги связи и интернета на территории района осуществляет ЛТЦ Барабинского района Куйбышевского МЦТЭТ ПАО «Ростелеком». Предприятие оказывает услуги местной и внутризоновой телефонной связи, а также универсальные услуги посредством таксофонов. На территории города Барабинска услуги интернета также оказывает ЗАО «Зап-СибТранстелеком». Услуги мобильной (сотовой связи) на территории Барабинского района предоставляют пять сотовых операторов: МТС, Beeline, Megafon, Tele2, Yota. В целом по району зоны покрытия мобильных операторов охватывают 100% территории.

Возможность подключения к широкополосному доступу в интернет, через оптоволоконные линии связи, имеют практически все населённые пункты района, за исключением: д.Новотандово, п.Арисово, д.Пензино, п.Голованово, д.Богатиха, д.Бехтень, д.Староярково, Аул Тандов, д. Чистоозерка, п. Абакумово, д. Кармышак, п. Красный Яр, д. Старый Карапуз, д. Половинное, ст. Кирзинское, п.Красный Пахарь, д.Круглоозерка, п. Горка, д. Новогутово, ст. Труновское, пос.Дунаевка, о/п 2997 км,о/п 3017 км, о/п 3020 км, о/п 3023 км, о/п 3046 и о/п 3071.

8. Инвестиционная привлекательность

8.1. Конкурентные преимущества

Выгодное транспортно-экономическое и географическое положение, а соответственно логистические возможности района (наличие железнодорожной станции Барабинск, федеральной автомобильной трассы «Иртыш», областной дороги «Здвинск-Северное», вертолётной площадки, взлетной полосы бывшего аэропорта).

По территории района проходят: нефтепровод, продуктопровод и магистральный газопровод высокого давления.

Развитая гидрографическая сеть (водой занята пятая часть территории, самые большие озёра: солёное бессточное оз. Чаны (76 тыс. га площади района), пресное оз. Сартлан (14,3 тыс. га) с высокой биологической продуктивностью.

Наличие рекреационных ресурсов.

Особо охраняемые территории: Федеральный заказник «Кирзинский», памятники природы областного значения «Казанцевский мыс», «Полуостров Сугун».

Наличие полезных ископаемых: (суглинки кирпичные, торф).

На территории Козловского МО в д. Пензино имеется запас качественных подземных вод, которые соответствует требованиям санэпиднадзора, а также имеют лечебные качества.

Район входит в состав Барабинско-Куйбышевской агломерации.

Наличие свободных инвестиционных площадок по типу «гринфилд» и «браунфилд» и недоиспользованных производственных мощностей на действующих предприятиях.

8.2. Точки роста

Развитие любых форм малого и среднего бизнеса как потенциальной основы социально – экономической стабильности территории.

Дальнейшее развитие предприятий перерабатывающей промышленности.

Развитие рыбной отрасли (разведение, вылов и переработка рыбы).

Создание предприятия по разливу бутилированной питьевой воды в д. Пензино.

Развитие рекреационного и туристического бизнеса, использование природных богатств района. Создание туристско-рекреационного кластера «БАРАБА».

Создание современных сельхозпредприятий.

Развитие садоводства и Барабинского сортоучастка.

Создание агропарка (тепличный комплекс, первичная обработка сельхозпродукции, оптово-распределительный центр).

Строительство и реконструкция объектов инженерной инфраструктуры.

Развитие Барабинско - Куйбышевской агломерации.

8.3. Реестр инвестиционных проектов

Инициатор проекта	Наименование проекта	Сфера реализации проекта	Период реализации проекта	Место расположения проекта	Стадия реализации проекта	Объем инвестиций, тыс. рублей			Социальная эффективность проекта (например: создание новых рабочих мест, шт.)
						планируемы й на весь срок реализации проекта	фактический		
							с нарастающим итогом с начала отчетного года	с нарастающим итогом с начала реализации проекта	
Реализуемые									
Администрация Барабинского района	Реконструкция районного дома культуры "Ореол"	Образование и культура	2017-2019	г. Барабинск, ул. Ульяновская, 70	Реализуемый	78670,76	-	56208,0	Повышение удовлетворительности населения культурно-массовыми мероприятиями
Администрация Козловского сельсовета Барабинского района Новосибирской области	Реконструкция водопровода в п. Арисово	ЖКХ	2019	Барабинский район, п. Арисово	Реализованный	7 266,7	4643,5	7 266,7	Улучшение качества услуг в сфере ЖКХ
Администрация Барабинского района	Реализация мероприятий по формированию комфортной городской среды в рамках подпрограммы	ЖКХ	2017-2020	Барабинский район	Реализуемый	35874,8	13515,0	36095,0	Повышение уровня комфортности, безопасности условий проживания населения Барабинского района

	«Благоустройство территорий населенных пунктов» муниципальной программы Барабинского района «Развитие жилищно-коммунального хозяйства Барабинского района на 2016-2020 гг.»								
Администрация Барабинского района	Замена окон в МКОУ Кармаклинская СОШ Новочановского сельсовета	Строительство	2019	Барабинский район	Реализованный	1136,3	1136,3	1136,3	Создание комфортных условий в сфере общего образования
Администрация Барабинского района	Замена окон в МКДОУ Новокурупкаевский детский сад Межозерного сельсовета	Строительство	2019	Барабинский район	Реализованный	556,0	556,0	556,0	Улучшение качества услуг в сфере дошкольного образования
Администрация Барабинского района	Замена окон в МКОУ Новокурупкаевская ООШ Межозерного сельсовета	Строительство	2019	Барабинский район	Реализованный	1132,8	1332,8	1332,8	Создание комфортных условий в сфере общего образования

Администрация Барабинского района	Замена окон в МКДОУ Зюзинский детский сад Зюзинского сельсовета	Строительство	2019	Барабинский район	Реализуемый	3443,7	-	-	Улучшение качества услуг в сфере дошкольного образования
Администрация Барабинского района	Замена окон в МКОУ Новониколаевская ООШ Новониколаевского сельсовета	Строительство	2019	Барабинский район	Реализованный	3023,0	3023,0	3023,0	Создание комфортных условий в сфере общего образования
Администрация Барабинского района	Строительство поста пожарного депо в с.Таскаево	Строительство	2018-2019	Барабинский район, с.Таскаево	Реализованный	6247,9	4576,0	6532,0	Обеспечение безопасности условий проживания населения Барабинского района
Администрация города Барабинска	Строительство водоотводных каналов с водопрпускными сооружениями в южной части г. Барабинска, для реализации мероприятий III очереди по защите от подтопления поверхностным и и грунтовыми водами	Строительство	2017-2019	г. Барабинск	Реализуемый	97259,2	29071,0	93113,0	Защита территории от подтопления

Администрация города Барабинска	Безопасность дорожного движения	Дорожная	август 2019	Нанесение дорожной разметки на автомобильных дорогах общего пользования г. Барабинска	Реализованный	586,5	586,5	586,5	Снижение уровня аварийности
Администрация города Барабинска	Строительство водозаборной скважины с модульной установкой водоподготовки и по ул. Партизанской, 39	ЖКХ	Декабрь 2019	г.Барабинск	Реализуемый	22243,5	15900,0	15900,0	Улучшение качества услуг в сфере ЖКХ
Администрация города Барабинска	Капитальный ремонт автомобильной дороги по ул.Ломоносова, пер.Халтурина на территории г.Барабинска	Дорожная	Декабрь 2019	г.Барабинск	Реализованный	18863,6	18863,6	18863,6	Улучшение состояния улично-дорожной сети
Администрация города Барабинска	Благоустройство дворовой территории многоквартирных домов Островского: д.5, д.7	Благоустройство	Декабрь 2019	г.Барабинск	Реализованный	6662,5	6662,5	6662,5	Улучшение состояния улично-дорожной сети
Администрация города Барабинска	Благоустройство дворовой территории	Благоустройство	Декабрь 2019	г.Барабинск	Реализованный	1719,2	1719,2	1719,2	Создание комфортных условий проживания

	многоквартирных домов по ул.Кирова, 7Б								
Администрация города Барабинска	Выполнение работ по ремонту автомобильной дороги общего пользования по пер. Рабочий на участке от ул. Стрельникова до обводного пути ж/д	Дорожная	2019-2020	г.Барабинск	Реализуемый	7126,7	-	-	Улучшение состояния улично-дорожной сети
Администрация города Барабинска	Устройство тротуара и пешеходного ограждения по ул.Луначарского	Дорожная	Декабрь 2019	г.Барабинск	Реализованный	2364,5	2364,5	2364,5	Снижение уровня аварийности, безопасность дорожного движения
Администрация города Барабинска	Выполнение работ по устройству пешеходного тротуара по ул.Островского	Дорожная	Декабрь 2019	г.Барабинск	Реализованный	5133,9	5133,9	5133,9	Снижение уровня аварийности, безопасность дорожного движения
ООО «МОЛОЧНАЯ АЗБУКА»	Развитие производственных мощностей ООО «МОЛОЧНАЯ АЗБУКА»	Промышленное производство	2017-2019	г. Барабинск, ул. Луначарского, 8	Реализуемый	183 353,0	10381,0	183 353,0	Создание новых рабочих мест в количестве до 40 (по проекту)
ЗАО	Развитие	Промыш	2019	г.Барабинск,	Реализуем	Н.д.	Н.д.	Н.д.	Модернизация

«Пищекombинат Барабинский»	производственных мощностей ЗАО «Пищекombинат Барабинский»	ленное производство		ул.Р.Люксембург, 73	ый				производственного процесса
Министерство здравоохранения НСО, ГБУЗ НСО "Барабинская ЦРБ"	Строительство ФАПа в с.Белово Зюзинского сельсовета	Здравоохранение и спорт	2019	г. Барабинск, ул. Ульяновская, 26	Реализуемый	9777,8	8409,9	8409,9	Улучшение качества медицинских услуг
Хозяйства района: ЗАО «Новокозловское»; ООО «Новоспасское»; СХПК «Колхоз Сартланский»; СХПК «Колхоз Береговой»; СХПК «Колхоз Барабинский»; СХПК «Сады Барабы»; ОАО «Красный моряк»; КФХ «Рахим»; ИП Глава КФХ Шель В.А.; ИП Глава КФХ Мухаметшин Р.Р. ИП Глава КФХ Пешняк	Приобретение сельскохозяйственной техники	Сельское хозяйство	2019	Барабинский район	Реализованный	46664,0	46744,0	46744,0	Укрепление МТБ сельского хозяйства

А.В.; ИП Глава КФХ Прибытко В.Ю; ЛПХ									
Хозяйства района: ЗАО «Новокозловское»; СХПК «Новоспасский»; СХПК «Колхоз Береговой»; СХПК «Колхоз Сартланский» СХПК «Колхоз Барабинский»; ООО «Фермер»; ИП Глава КФХ Мухаметшин Р.Р.; ИП Шель В.А.	Перевод молодняка в основное стадо предприятиями сельского хозяйства	Сельское хозяйство	2019	Барабинский район	Реализованный	-	68921,0	68921,0	Увеличения поголовья КРС
Хозяйства района: СХПК «Сады Барабы»	Многолетние насаждения	Сельское хозяйство	2019	Барабинский район	Реализованный	4435,0	4237,0	4237,0	Обновление плодово-ягодных культур

ЛТЦ (Барабинский район) Куйбышевского МЦТЭ телекоммуникаций Новосибирского филиала ОАО «Ростелеком»	Оптика для клиентов В2В 2019	Связь	Февраль - декабрь 2019	Барабинский район	Реализованный	2563,0	2563,0	2563,0	Обеспечение услугами ШПД по оптическим технологиям В2В сегмента
ЛТЦ (Барабинский район) Куйбышевского МЦТЭ телекоммуникаций Новосибирского филиала ОАО «Ростелеком»	В2С Строительство сетей GRON в коттеджной застройке НСО, этап 2	Связь	Март – октябрь 2019	Барабинский район	Реализованный	560,7	560,7	560,7	Обеспечение услугами ШПД и ИТВ жителей мкр Усадебный г.Барабинск в количестве 64 домохозяйств
Администрация Шубинского сельсовета Барабинского района Новосибирской области	Строительство модульной установки водоподготовки и в с.Шубинское Барабинского района Новосибирской области	ЖКХ	2019	Барабинский район, с.Шубинское	Реализованный	1606,4	1606,4	1606,4	Улучшение качества услуг в сфере ЖКХ
Администрация Шубинского сельсовета Барабинского района	Строительство водозаборной скважины в д.Круглоозерка Барабинского	ЖКХ	2019	Барабинский район, д.Круглоозерка	Реализованный	322,0	322,0	322,0	Улучшение качества услуг в сфере ЖКХ

Новосибирской области	района Новосибирской области								
Администрация Новочановского сельсовета Барабинского района Новосибирской области	Строительство водозаборной скважины с установкой модульной водоподготовки и в д. Сизево Барабинского района Новосибирской области"	ЖКХ	2019	Барабинский район, д.Сизево	Реализованный	2658,3	2658,3	2658,3	Улучшение качества услуг в сфере ЖКХ
Администрация Устьянцевского сельсовета Барабинского района Новосибирской области	Строительство водозаборной скважины с установкой модульной водоподготовки и в д.Половинное Барабинского района Новосибирской области"	ЖКХ	2019	Барабинский район, д.Половинное	Реализованный	2668,3	2668,3	2668,3	Улучшение качества услуг в сфере ЖКХ
Планируемые к реализации									
ЗАО «Барабинский комбикормовый завод»	Барабинский агропромышленный комплекс (производство глубокой переработки зерна)	Промышленное производство	2020	г. Барабинск, ул. Луначарского, 7	планируемый	12 200 000,0	-	-	Развитие Барабинского агропромышленного комплекса, увеличение налоговой базы (ежегодно 529 млн.руб), создание 850 рабочих мест

ЗАО «Барабинский комбикормовый завод»	Реконструкция завода	Промышленное производство	2017-2020	г. Барабинск, ул. Луначарского, 7	планируемый	220 000,0	-	-	Увеличение налоговой базы, создание новых рабочих мест
Группа компаний КАМШАТ	Создание производства по глубокой переработке рыбы	Промышленное производство	2020	г. Барабинск, ул. Луначарского, 1	планируемый	120 000,0	-	-	Создание новых рабочих мест
Администрация Барабинского района	Газификация в рамках МП «Развитие жилищно-коммунального хозяйства Барабинского района»	ЖКХ	2017-2020	Барабинский район	приостановлен	-	-	-	Обеспечение надежным газоснабжением потребителей Барабинского района и повышение уровня газификации территории Барабинского района.
Администрация города Барабинска	Выполнение работ по организации разработки проектной документации по объекту «Реконструкция очистных канализационных сооружений и КНС № 1, КНС № 1а (разработка ПСД, экспертиза с 15.10.2019г.)	ЖКХ	2020	г.Барабинск	планируемый	7523,7	-	-	Улучшение состояния коммунальной инфраструктуры
Администрация города	Реконструкция автомобильной	Дорожная	2020г.	г.Барабинск	Планируемый	1500,0	-	-	Улучшение состояния улично-дорожной сети

Барабинска	дороги по ул.Фрунзе, ул.Ларионова с устройством тротуара и уличным освещением на территории города Барабинска								
Администрация города Барабинска	Строительство административного хозяйственного здания по ул.Коммунистическая, 12а в г.Барабинске	Строительство	2020-2021гг.	г.Барабинск	Планируемый (Проект находится на экспертизе, снимаются замечания экспертов)	25263,2	-	-	Улучшение состояния объектов физической культуры и спорта (увеличение материально-технической базы объектов физической культуры и спорта) г.Барабинска
Администрация города Барабинска	Капитальный ремонт дороги по ул.Кирова в г.Барабинске	Дорожная	2020г.	г.Барабинск	Планируемый (ведутся работы по разработке ПСД)	1325,5	-	-	Улучшение состояния улично-дорожной сети
Администрация города Барабинска	Благоустройство дворовой территории	Благоустройство	2020г.	г.Барабинск	Планируемый (ведутся работы по разработке ПСД)	739,6	-	-	Создание комфортных условий проживания
ООО «Газпром трансгаз Томск»	Реконструкция автоматической газораспределит	Газовая	2018-2020	г.Барабинск	планируемый (разрабаты	нет данных	-	-	Обеспечение надежным газоснабжением потребителей

	ельной станции «Энергия-3»				вается ПСД – плановый срок разработки декабрь 2018г – июнь 2019г)				Барабинского района и повышение уровня газификации территории
--	----------------------------	--	--	--	---	--	--	--	---

**8.4. Инвестиционные предложения
(предложения для инвесторов)**

№ п/п	Предложение	Обоснование		
		наличие источников сырья	инвестиционная ниша (характеристика рынка)	стоимость и доступность инфраструктуры
1	Строительство оптово-распределительного центра	Потенциальные поставщики продукции: сельхозпроизводители, предприятия перерабатывающей промышленности, оптовые поставщики, дистрибьютеры, импортёры. Имеется инвестиционная площадка. Недорогие трудовые ресурсы.	Нехватка современных хранилищ сельхозпродукции, перерабатывающих предприятий и неэффективная логистика приводит к тому, что сельхозпроизводители, вырастив качественную продукцию, не имеют возможности заложить ее на хранение, доработать под	Выгодное транспортно-экономическое положение, наличие возможности подключения к инженерным сетям, недорогие трудовые ресурсы позволяют создать производство с низкой себестоимостью. Для определения стоимости проекта необходима

			требования торговой розницы и предложить покупателю.	подготовка бизнес-плана и проектно-сметной документации.
2	Строительство тепличного комплекса, для выращивания овощей, грибов, цветов	Имеется инвестиционная площадка, площадью 69,4 Га, расположенная рядом с объездной дорогой Здвинск-Барабинск-Куйбышев, в северо-восточной части г. Барабинска, в непосредственной близости с газопроводом и возможностью подключения к энергоресурсам. Недорогие трудовые ресурсы.	Практически вся продукция тепличного производства завозится из г. Новосибирска и г. Омска (удалённость около 350 км), в ближайших районах нет промышленных теплиц с высокой мощностью, соответственно стоимость продукции на рынке района увеличена на сумму транспортных расходов, к тому же продукция является скоропортящейся и имеет небольшой срок хранения.	Выгодное транспортно-экономическое положение, наличие возможности подключения к инженерным сетям, недорогие трудовые ресурсы позволяют создать производство с низкой себестоимостью. Для определения стоимости проекта необходима подготовка бизнес-плана и проектно-сметной документации.
3	Строительство губернского рынка.	Потенциальные поставщики продукции: сельхозпроизводители, предприятия перерабатывающей промышленности Барабинского р-на и близлежащих районов. Имеется	Местные производители заинтересованы в увеличении реализации своей продукции по оптимальной цене без посредников, покупатели	Необходимая инфраструктура имеется. Для определения стоимости проекта необходима подготовка бизнес-плана и

		инвестиционная площадка. Недорогие трудовые ресурсы.	заинтересованы в более низкой цене продукции хорошего качества.	проектно-сметной документации.
4	Строительство животноводческих ферм.	Собственная сырьевая (кормовая) база.	На рынке существует потребность в качественной, свежей, недорогой продукции животного происхождения.	Необходимая инфраструктура имеется. Для определения стоимости проекта необходима подготовка бизнес-плана и проектно-сметной документации.
5	Строительство баз отдыха на берегах оз. Чаны, Сартлан.	Наличие рекреационных ресурсов. Озера района являются популярным местом отдыха, а также зимней и летней рыбалки жителей Новосибирской области и соседних областей. Недорогие трудовые ресурсы.	Жители Барабинского района и близлежащих районов Новосибирской области заинтересованы в качественном отдыхе на туристических объектах в минимальной транспортной доступности.	В границах МО «Новочановский сельсовет» расположены три земельных участка – инвестиционных площадки под туристско - рекреационные объекты по типу «гринфилд». Наличие автомобильной дороги Барабинск-Зюзя, (на период 2017-2019г. запланирован и проводится капремонт дороги). Для определения стоимости проекта необходима подготовка бизнес-плана и проектно-сметной документации.
6	Организация туристических маршрутов по району.	Природное, культурное и бальнеологическое разнообразие, присущее Барабинскому району, позволяет развивать практически все	Жители Барабинского района и Новосибирской области заинтересованы в качественном отдыхе в минимальной	Наличие железнодорожной станции Барабинск, федеральной автомобильной трассы «Иртыш», областной дороги «Здвинск-

		<p>виды туризма, включая наиболее распространенные по потребительским предпочтениям: лечебно-оздоровительный, рекреационный, спортивный, образовательный, детский, сельский, а так же охоту и рыбалку. Недорогие трудовые ресурсы.</p>	<p>транспортной доступности.</p>	<p>Северное», а так же дорог местного значения. Для определения стоимости проекта необходимо составление бизнес плана.</p>
7	<p>Строительство предприятия по разливу бутилированной питьевой воды.</p>	<p>Подземное водохранилище, глубоководная скважина, расположенные в районе с. Пензино Козловского сельсовета. Недорогие трудовые ресурсы.</p>	<p>Недостаток качественной питьевой воды в районе. Ассортимент бутилированной воды с торговых сетей представлен достаточно, но высокая цена не позволяет сделать этот товар доступным к постоянному потреблению среднему покупателю. В качестве дополнительной услуги можно рассмотреть доставку бутилированной воды для кулеров для нужд юридических и физических лиц.</p>	<p>Выгодное транспортно-экономическое положение, наличие возможности подключения к инженерным сетям, недорогие трудовые ресурсы позволяют создать производство с низкой себестоимостью. Для определения стоимости проекта необходима подготовка бизнес-плана и проектно-сметной документации.</p>
8	<p>Строительство Ледового дворца.</p>	<p>Возможно рассмотреть вариант строительства с применением методов государственного (муниципального) частного</p>	<p>Востребованность в услугах массового катания, круглогодичного проката коньков, а также услуг по сдаче в аренду</p>	<p>Необходимая инфраструктура имеется. 280 млн. руб.</p>

		партнёрства. Недорогие трудовые ресурсы.	коммерческих помещений и рекламных площадей позволяет считать возможным формирование рентабельности будущего физкультурно-оздоровительного комплекса.	
	Строительство аквапарка.	Возможно рассмотреть вариант строительства с применением методов государственного (муниципального) частного партнёрства. Недорогие трудовые ресурсы.	Ближайший аквапарк находится в Чановском районе в курортном посёлке Озеро-Карачи (удалённость 120 км). Аквапарк будет востребован жителями соседних районов.	Для определения стоимости проекта необходима подготовка бизнес-плана и проектно-сметной документации.
	Создание предприятия по переработке овощной и плодово-ягодной продукции.	Наличие собственной сырьевой базы (КФХ, СХПК «Сады Барабы, ИП Воробьёв, ЛПХ). Недорогие трудовые ресурсы.	Возможно, рассмотреть вариант изготовления плодово-ягодного сырья для изготовления йогуртов, в том числе для ООО «МОЛОЧНАЯ АЗБУКА». Производство джемов и плодово-ягодных концентратов будет востребовано в кондитерском производстве.	Выгодное транспортно-экономическое положение, наличие собственной сырьевой базы, недорогие трудовые ресурсы позволяют создать производство с низкой себестоимостью. Для определения стоимости проекта необходима подготовка бизнес-плана и проектно-сметной документации.
	Создание производства по глубокой переработке	Имеются собственные источники сырья: малые и большие озёра	Рынок района заполнен некачественной продукцией	Выгодное транспортно-экономическое положение,

	рыбы.	района, в том числе крупные рыбопромысловые озера Чаны и Сартлан.	кустарного производства, ощущается потребность в высококачественной, свежей рыбной продукции с широким ассортиментом.	наличие собственной сырьевой базы, недорогие трудовые ресурсы позволяют создать производство с низкой себестоимостью. Для определения стоимости проекта необходима подготовка бизнес-плана и проектно-сметной документации.
	Создание деревообрабатывающего предприятия.	Наличие пустующих производственных помещений и мощностей. В Северном районе (удалённость 135 км) наличие сырьевой базы (лесопромышленный комплекс). Недорогие трудовые ресурсы.	Целесообразно осуществлять переработку и сушку древесины, производство материалов для каркасного домостроения, производства мебели для дачных поселков, кемпингов, для охотников (рыбаков) и деревень. На рынке существует потребность в качественных и недорогих изделиях.	Выгодное транспортно-экономическое положение (наличие железнодорожной станции Барабинск, федеральной автомобильной трассы «Иртыш»), наличие сырьевой базы в достаточной удалённости, а так же недорогие трудовые ресурсы, позволяют создать производство с низкой себестоимостью. Для определения стоимости проекта необходима подготовка бизнес-плана и проектно-сметной документации.
	Создание кирпичного производства.	На территории района имеются месторождения суглинков кирпичных. Имеется инвестиционная площадка. Недорогие трудовые	На территории района отсутствуют предприятия, занимающиеся кирпичным производством.	Имеется инвестиционная площадка по типу «браунфилд», с возможностью подключения к инженерным сетям. Выгодное

		ресурсы.		транспортно-экономическое и географическое положение, наличие собственной сырьевой базы, недорогие трудовые ресурсы позволяют создать производство с низкой себестоимостью. Для определения стоимости проекта необходима подготовка бизнес-плана и проектно-сметной документации.
--	--	----------	--	---

8.5. Недогагруженные производственные мощности

Наименование предприятия	Адрес, контакты (тел, факс, e-mail)	Характеристика незагруженных мощностей (площадь помещений, вид помещений, наличие оборудования и т.п.)	Вид и стоимость использования (аренда/выкуп/иное)
ЗАО «Барабинский комбикормовый завод»	632336, Новосибирская область, г. Барабинск, ул. Луначарского, 7 Директор - Кузьмин Дмитрий Николаевич, тел. (8-383-61) 2-33-73, факс: (8-383-61) 2-21-54, e-mail: barkz@yandex.ru	1. Мельница 55 тонн/сутки – загрузка 20%	Собственность
		2. Пекарня 7 тонн/сутки – загрузка 20%	
		3. Цех по производству комбикормов 48 тонн/сутки – загрузка 10%	
ЗАО «Пищекомбинат Барабинский»	632334, Новосибирская область, г. Барабинск, ул. Р. Люксембург, 73 Директор – Кремнев Александр Валерьевич, тел. (8-383-61) 2-51-80, e-mail: bphk@mail.ru	Данные не предоставлены	Собственность
ОАО Антарес-1»	632334, Новосибирская область, г. Барабинск, ул. Кирова, 26 Генеральный директор – Яцун Галина Михайловна, тел./факс: (8-383-61) 2-24-01	Помещения токарного цеха с оборудованием – 167,0 кв.м.	Аренда – цена договорная
ОАО Антарес-4»	632334, Новосибирская область, г. Барабинск, ул. Кирова, 26, тел./факс: (8-383-61) 2-24-01	Помещения для торговли 1 этаж 33 кв. м и 98 кв.м. с отделкой	Аренда – цена договорная
ООО «Пирамида»	632334, Новосибирская область, г. Барабинск, ул. Кирова, 26, сот.тел. 8-913-751-74-72	1. Офисные помещения: S по 16 кв.м. – 3 шт., S по 34 кв.м. – 2 шт., S по 36 кв.м. – 1 шт. 2. Производственные помещения: S 480 кв.м. и S 610 кв.м.	Аренда – цена договорная
ООО «Сибметром»	632335, Новосибирская область, г. Барабинск, ул. Деповская 32 Директор - Скультецкая Наталья Юрьевна, тел./факс: (8-383-61) 2-35-84	Механический цех Производительность 120 т./в месяц металлоконструкций. Недогагруженность – 60% (в зимний период) Слесаро-сборочный цех Производительность 200 т./в месяц металлоконструкций. Недогагруженность – 40%	Собственность

		(в зимний период)	
<p>Барабинский филиал ООО «ТД Любинский»</p>	<p>632334, Новосибирская область, г. Барабинск, пер. Индустриальный, 37</p> <p>Директор филиала – Брицев Валерий Николаевич, тел. 8-(383-61)-2-94-91; Lvr975@yandex.ru</p>	<p>1. S – 40 кв.м. Цех по производству полуфабрикатов и колбасных изделий – машина по производству вареников Dominioni</p> <p>2. S- 25 кв.м. Цех по производству полуфабрикатов и колбасных изделий – комбинированный измельчитель Karl Schnell</p>	<p>Аренда</p>

8.6. Инвестиционные площадки по типу «браунфилд» и «гринфилд»

Анкета инвестиционной площадки № 1 по типу «гринфилд»

География земельного участка/площадки

Место расположения (<i>адрес</i>)	Северо-западная часть г. Барабинска (бывший кирпичный завод)
Численность населенного пункта (<i>человек</i>)	28941
Площадь (<i>га</i>) и размеры (<i>км</i>)	11,5 га
Удалённость от ближайшей грузовой железнодорожной станции (<i>название, км</i>) (с указанием собственника железнодорожного тупика при его наличии)	Станция Барабинск – 1 км
Удалённость от ближайшего аэропорта (<i>название, км</i>)	Толмачево, 337 км
Близлежащие объекты (жилая застройка, промышленные и сельскохозяйственные предприятия с указанием их специализации)	Жилые объекты г. Барабинска с юга – 500 м;

Основные характеристики земельного участка/площадки

Кадастровый номер (<i>при наличии</i>)	54:31:010107:15
Межевание земельного участка (проведено или нет)	проведено
Категория земель (с/х назначения, земли поселения и т. д.)	земли населенных пунктов
Наличие построек/ограждений (зданий, сооружений и пр., их состояние, площадь, потенциально возможное использование и прочие характеристики)	строения отсутствуют, промышленное производство
Глубина залегания грунтовых вод (<i>м</i>)	грунтовые воды залегают ниже горизонта с отметкой плюс 118 м в объеме 2256 тыс. куб. м.

Обеспеченность земельного участка/площадки инженерной и транспортной инфраструктурой

Вид инфраструктуры	Предварительные технические условия (максимальные объёмы ресурсов, виды и т. д.)
Водоснабжение	требуется бурение глубоководной скважины
Канализация сточных вод	требуется строительство канализационно-насосной станции и напорного трубопровода до очистных сооружений г. Барабинска протяженностью 4000м.
Электроснабжение	источник электроснабжения для подключения, 2000 м
Теплоснабжение	угольная котельная, расстояние до точки подключения 500 м
Газоснабжение	наличие сетей газопровода ГРС, расстояние до точки подключения

	1000 м, 3000 м
Подъездные пути, их характеристика(примыкание к участку, расстояние до автомобильной дороги федерального/регионального/местного значения)	дорога с твердым покрытием 1600 м, с трассы Барабинск-Куйбышев

Контактная информация

Собственник земельного участка/площадки: собственник земельного участка отсутствует	
Наименование, юридический адрес	Отдел имущества и земельных отношений администрации Барабинского района; Отдел строительства и архитектуры администрации Барабинского района. 632334, г. Барабинск, ул. Островского, 8
Контактное лицо, Ф.И.О. и должность руководителя, телефон, факс, e-mail	Радишевский Вячеслав Валерьевич - начальник отдела имущества и земельных отношений, тел. (8-383-62) 2-55-65, e-mail: rvvadmbar@yandex.ru Баюрова Марина Анатольевна - начальник отдела строительства и архитектуры, тел. (8-383-62) 2-20-41, e-mail: bma13@list.ru

Схема участка

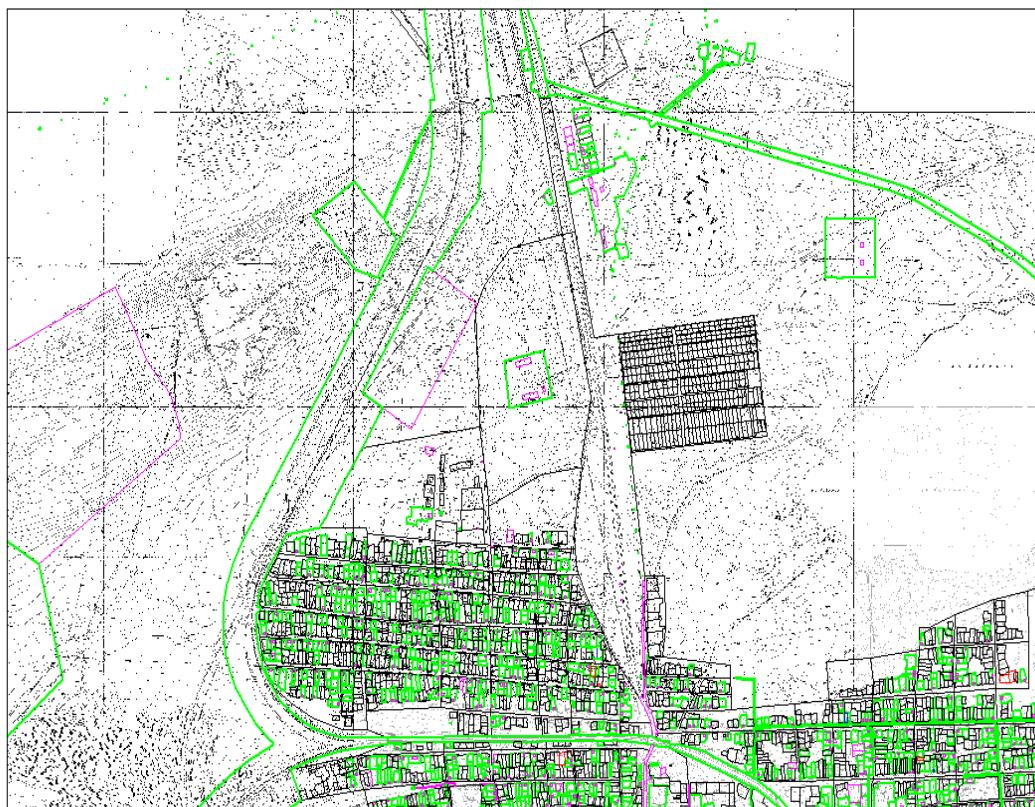
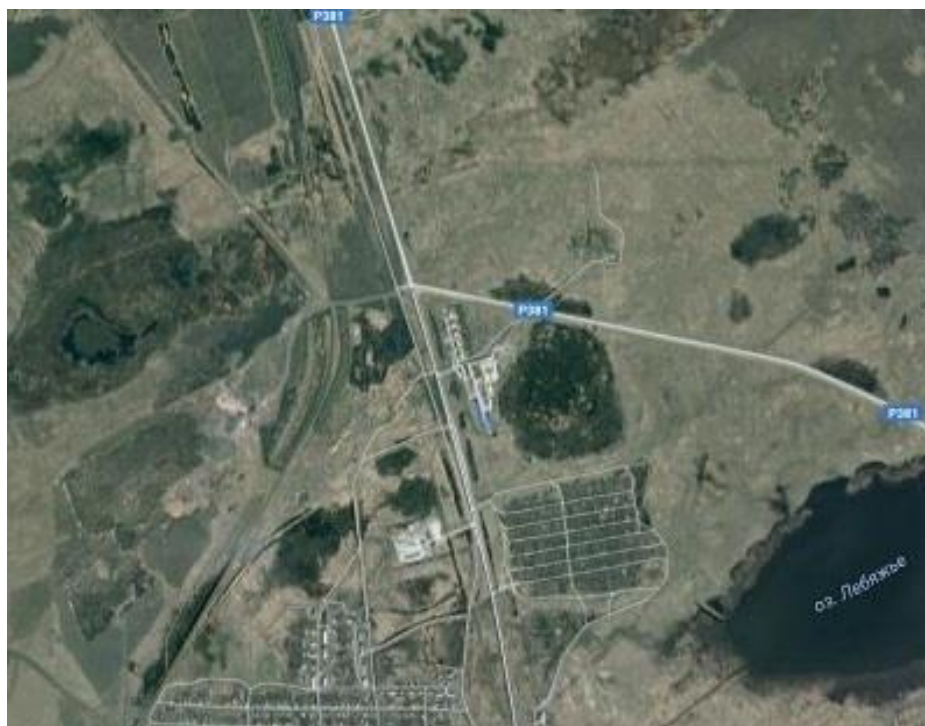


Фото участка



Анкета инвестиционной площадки № 2 по типу «гринфилд»

География земельного участка/площадки

Место расположения (<i>адрес</i>)	Северо-восточная часть г. Барабинска (бывший поселок «Энергетик»)
Численность населенного пункта (<i>человек</i>)	28941
Площадь (<i>га</i>) и размеры (<i>км</i>)	4,0 га
Удалённость от ближайшей грузовой железнодорожной станции (<i>название, км</i>) (с указанием собственника железнодорожного тупика при его наличии)	Станция Барабинск – 2 км
Удалённость от ближайшего аэропорта (<i>название, км</i>)	Толмачево, 337 км
Близлежащие объекты (жилая застройка, промышленные и сельскохозяйственные предприятия с указанием их специализации)	Жилые объекты г. Барабинска с запада – 100 м

Основные характеристики земельного участка/площадки

Кадастровый номер (<i>при наличии</i>)	54:31:010231:10
Межевание земельного участка (проведено или нет)	проведено
Категория земель (с/х назначения, земли поселения и т. д.)	земли населенных пунктов
Наличие построек/ограждений (зданий, сооружений и пр., их состояние, площадь, потенциально возможное использование и прочие характеристики)	строения отсутствуют, строительство жилого поселка
Глубина залегания грунтовых вод (<i>м</i>)	н/д

Обеспеченность земельного участка/площадки инженерной и транспортной инфраструктурой

Вид инфраструктуры	Предварительные технические условия (максимальные объёмы ресурсов, виды и т. д.)
Водоснабжение	требуется бурение глубоководной скважины
Канализация сточных вод	требуется строительство канализационно-насосной станции и напорного трубопровода до очистных сооружений г. Барабинска протяженностью 3000м.
Электроснабжение	источник электроснабжения для подключения, расстояние до точки подключения 1000 м
Теплоснабжение	угольная котельная, расстояние до точки подключения 2000 м
Газоснабжение	Наличие ГРС, сетей газопровода, расстояние до точки подключения 2000 м
Подъездные пути, их характеристика(примыкание к участку, расстояние до автомобильной дороги федерального/регионального/ местного значения)	500 м до объездной дороги Здвинск-Барабинск-Куйбышев

Контактная информация

Собственник земельного участка/площадки: собственник земельного участка отсутствует	
Наименование, юридический адрес	Отдел имущества и земельных отношений администрации Барабинского района; Отдел строительства и архитектуры администрации Барабинского района. 632334, г. Барабинск, ул. Островского, 8
Контактное лицо, Ф.И.О. и должность руководителя, телефон, факс, e-mail	Радишевский Вячеслав Валерьевич - начальник отдела имущества и земельных отношений, тел. (8-383-62) 2-55-65 , e-mail: rvvadmbar@yandex.ru Баюрова Марина Анатольевна - начальник отдела строительства и архитектуры, тел. (8-383-62) 2-20-41, e-mail: bma13@list.ru

Схема участка

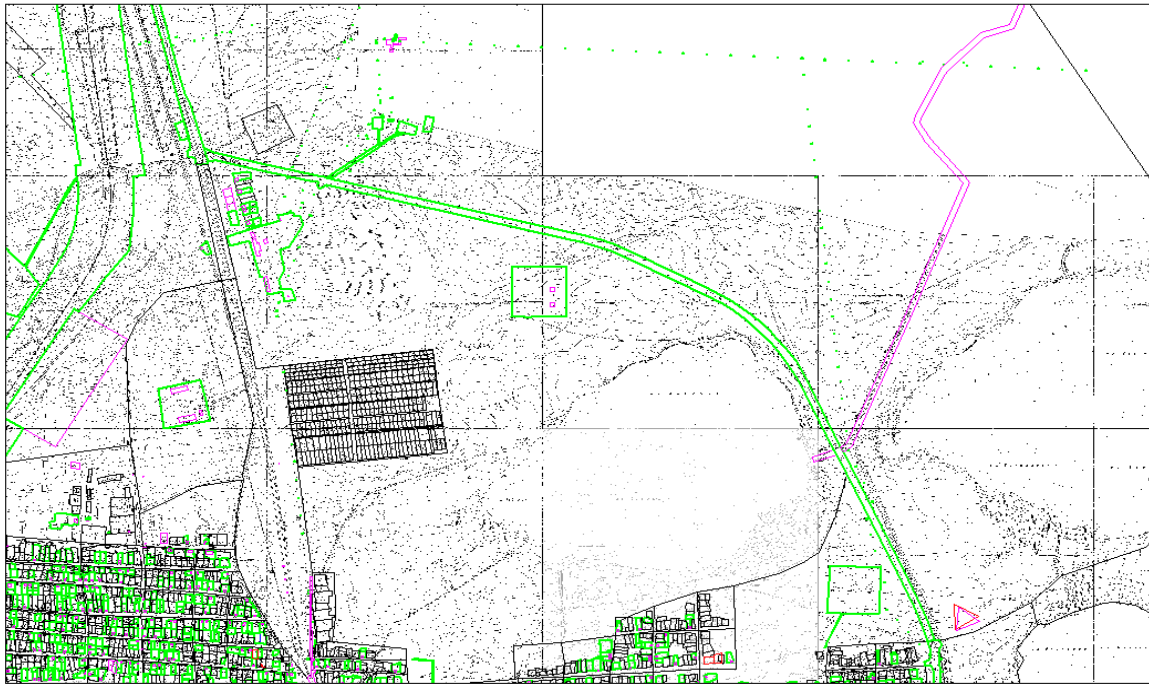


Фото участка



Анкета инвестиционной площадки № 3 по типу «гринфилд»

География земельного участка/площадки

Место расположения (<i>адрес</i>)	Северо- восточная часть г. Барабинска
Численность населенного пункта (<i>человек</i>)	28941
Площадь (<i>га</i>) и размеры (<i>км</i>)	69,4 га
Удалённость от ближайшей грузовой железнодорожной станции (<i>название, км</i>) (с указанием собственника железнодорожного тупика при его наличии)	Станция Барабинск – 2 км
Удалённость от ближайшего аэропорта (<i>название, км</i>)	Толмачево, 338 км
Близлежащие объекты (жилая застройка, промышленные и сельскохозяйственные предприятия с указанием их специализации)	К востоку от «бывшего поселка «Энергетик»

Основные характеристики земельного участка/площадки

Кадастровый номер (<i>при наличии</i>)	54:31:010229:204
Межевание земельного участка (проведено или нет)	проведено
Категория земель (с/х назначения, земли поселения и т. д.)	земли населенных пунктов
Наличие построек/ограждений (зданий, сооружений и пр., их состояние, площадь, потенциально возможное использование и прочие характеристики)	строения отсутствуют, промышленное производство (оптово-распределительный центр)
Глубина залегания грунтовых вод (<i>м</i>)	н/д

Обеспеченность земельного участка/площадки инженерной и транспортной инфраструктурой

Вид инфраструктуры	Предварительные технические условия (максимальные объёмы ресурсов, виды и т. д.)
Водоснабжение	требуется бурение скважин
Канализация сточных вод	требуется строительство канализационно-насосной станции и напорного трубопровода до очистных сооружений г. Барабинска, расстояние до точки подключения 2000 м
Электроснабжение	источник электроснабжения для подключения, расстояние до точки подключения 2000 м
Теплоснабжение	н/д
Газоснабжение	Наличие ГРС, сетей газопровода, расстояние до точки подключения 3000 м
Подъездные пути, их характеристика (примыкание к участку, расстояние до автомобильной дороги федерального/регионального/ местного значения)	Рядом объездная дорога Здвинск-Барабинск-Куйбышев. Требуется строительство железнодорожной ветки Барабинск-Куйбышев расположенной на расстоянии около 2км.

Контактная информация

Собственник земельного участка/площадки: собственник земельного участка: собственность Барабинского района	
Наименование, юридический адрес	Отдел имущества и земельных отношений администрации Барабинского района; Отдел строительства и архитектуры администрации Барабинского района. 632334, г. Барабинск, ул. Островского, 8
Контактное лицо, Ф.И.О. и должность руководителя, телефон, факс, e-mail	Радишевский Вячеслав Валерьевич - начальник отдела имущества и земельных отношений, тел. (8-383-62) 2-55-65 , e-mail: rvvadmbar@yandex.ru Баюрова Марина Анатольевна - начальник отдела строительства и архитектуры, тел. (8-383-62) 2-20-41, e-mail: bma13@list.ru

Схема участка

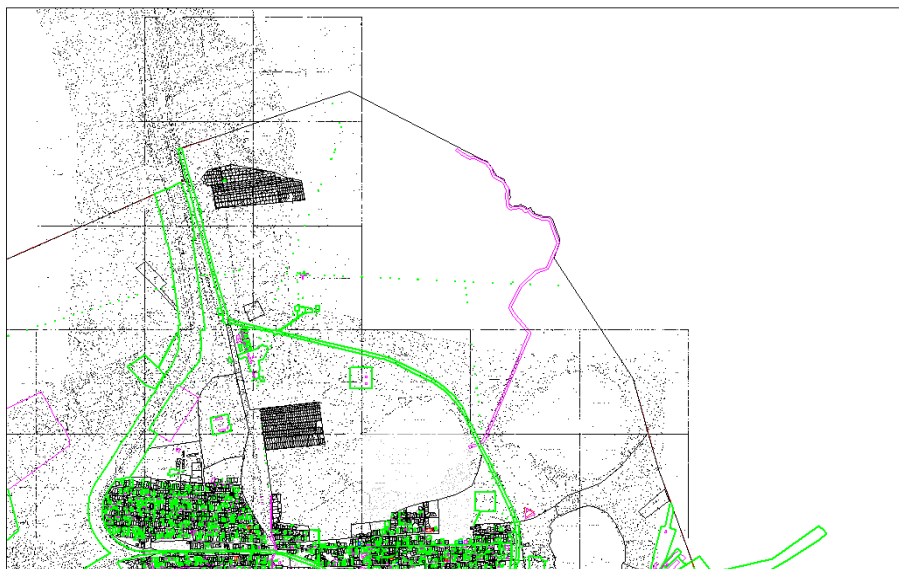


Фото участка



Анкета инвестиционной площадки № 4 по типу «гринфилд»**География земельного участка/площадки**

Место расположения (<i>адрес</i>)	На западе от д. Усть-Тандовка Новочановского сельсовета на берегу оз. Чаны
Численность населенного пункта (<i>человек</i>)	1814
Площадь 1 участка (<i>га</i>) и размеры (<i>км</i>)	5,3га
Удалённость от ближайшей грузовой железнодорожной станции (<i>название, км</i>) (с указанием собственника железнодорожного тупика при его наличии)	Станция Барабинск – 70 км
Удалённость от ближайшего аэропорта (<i>название, км</i>)	Толмачево, 400 км
Близлежащие объекты (жилая застройка, промышленные и сельскохозяйственные предприятия с указанием их специализации)	Детский оздоровительный лагерь «Чайка»

Основные характеристики земельного участка/площадки

Кадастровый номер участка	54:02:010928:1759
Межевание земельного участка (проведено или нет)	проведено
Категория земель (с/х назначения, земли поселения и т. д.)	земли особо охраняемых территорий и объектов
Наличие построек/ограждений (зданий, сооружений и пр., их состояние, площадь, потенциально возможное использование и прочие характеристики)	строения отсутствуют, строительство баз отдыха
Глубина залегания грунтовых вод (<i>м</i>)	н/д

Обеспеченность земельного участка/площадки инженерной и транспортной инфраструктурой

Вид инфраструктуры	Предварительные технические условия (максимальные объёмы ресурсов, виды и т. д.)
Водоснабжение	требуется бурение скважин
Канализация сточных вод	требуется строительство канализационной системы
Электроснабжение	источник электроснабжения для подключения, расстояние до точки подключения 1000 м
Теплоснабжение	-
Газоснабжение	-
Подъездные пути, их характеристика (примыкание к участку, расстояние до автомобильной дороги федерального/регионального/местного значения)	Грунтовая дорога 9 км от асфальтовой дороги Барабинск-Квашино

Контактная информация

Собственник земельного участка/площадки: собственность Барабинского района

<p>Наименование, юридический адрес</p>	<p>Отдел имущества и земельных отношений администрации Барабинского района; Отдел строительства и архитектуры администрации Барабинского района. 632334, г. Барабинск, ул. Островского, 8</p>
<p>Контактное лицо, Ф.И.О. и должность руководителя, телефон, факс, e-mail</p>	<p>Радишевский Вячеслав Валерьевич - начальник отдела имущества и земельных отношений, тел. (8-383-62) 2-55-65 , e-mail: rvvadmbar@yandex.ru Баюрова Марина Анатольевна - начальник отдела строительства и архитектуры, тел. (8-383-62) 2-20-41, e-mail: bma13@list.ru</p>

Схема участка

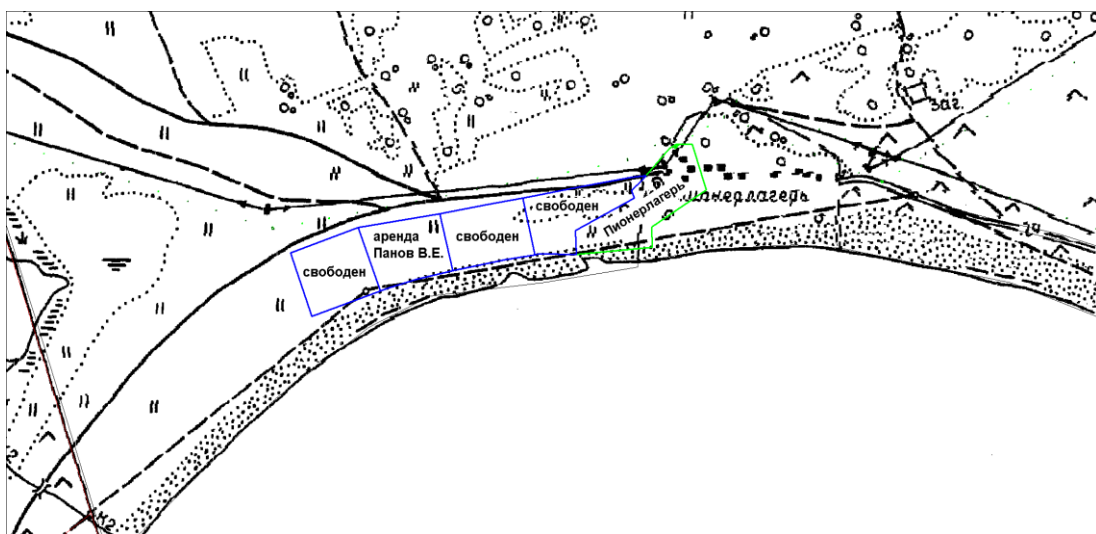


Фото участка



Анкета инвестиционной площадки № 5 по типу «гринфилд»**География земельного участка/площадки**

Место расположения (<i>адрес</i>)	На западе от д. Усть-Тандовка Новочановского сельсовета на берегу оз. Чаны
Численность населенного пункта (<i>человек</i>)	1814
Площадь 2 участка (<i>га</i>) и размеры (<i>км</i>)	5,3 га
Удалённость от ближайшей грузовой железнодорожной станции (<i>название, км</i>) (с указанием собственника железнодорожного тупика при его наличии)	Станция Барабинск – 70 км
Удалённость от ближайшего аэропорта (<i>название, км</i>)	Толмачево, 400 км
Близлежащие объекты (жилая застройка, промышленные и сельскохозяйственные предприятия с указанием их специализации)	Детский оздоровительный лагерь «Чайка»

Основные характеристики земельного участка/площадки

Кадастровый номер участка	54:02:010928:1761
Межевание земельного участка (проведено или нет)	проведено
Категория земель (с/х назначения, земли поселения и т. д.)	земли особо охраняемых территорий и объектов
Наличие построек/ограждений (зданий, сооружений и пр., их состояние, площадь, потенциально возможное использование и прочие характеристики)	строения отсутствуют, строительство баз отдыха
Глубина залегания грунтовых вод (<i>м</i>)	н/д

Обеспеченность земельного участка/площадки инженерной и транспортной инфраструктурой

Вид инфраструктуры	Предварительные технические условия (максимальные объёмы ресурсов, виды и т. д.)
Водоснабжение	требуется бурение скважин
Канализация сточных вод	требуется строительство канализационной системы
Электроснабжение	источник электроснабжения для подключения, расстояние до точки подключения 1000 м
Теплоснабжение	-
Газоснабжение	-
Подъездные пути, их характеристика (примыкание к участку, расстояние до автомобильной дороги федерального/регионального/местного значения)	Грунтовая дорога 9 км от асфальтовой дороги Барабинск-Квашино

Контактная информация

Собственник земельного участка/площадки: собственность Барабинского района

<p>Наименование, юридический адрес</p>	<p>Отдел имущества и земельных отношений администрации Барабинского района; Отдел строительства и архитектуры администрации Барабинского района. 632334, г. Барабинск, ул. Островского, 8</p>
<p>Контактное лицо, Ф.И.О. и должность руководителя, телефон, факс, e-mail</p>	<p>Радишевский Вячеслав Валерьевич - начальник отдела имущества и земельных отношений, тел. (8-383-62) 2-55-65 , e-mail: rvvadmbar@yandex.ru Баюрова Марина Анатольевна - начальник отдела строительства и архитектуры, тел. (8-383-62) 2-20-41, e-mail: bma13@list.ru</p>

Схема участка

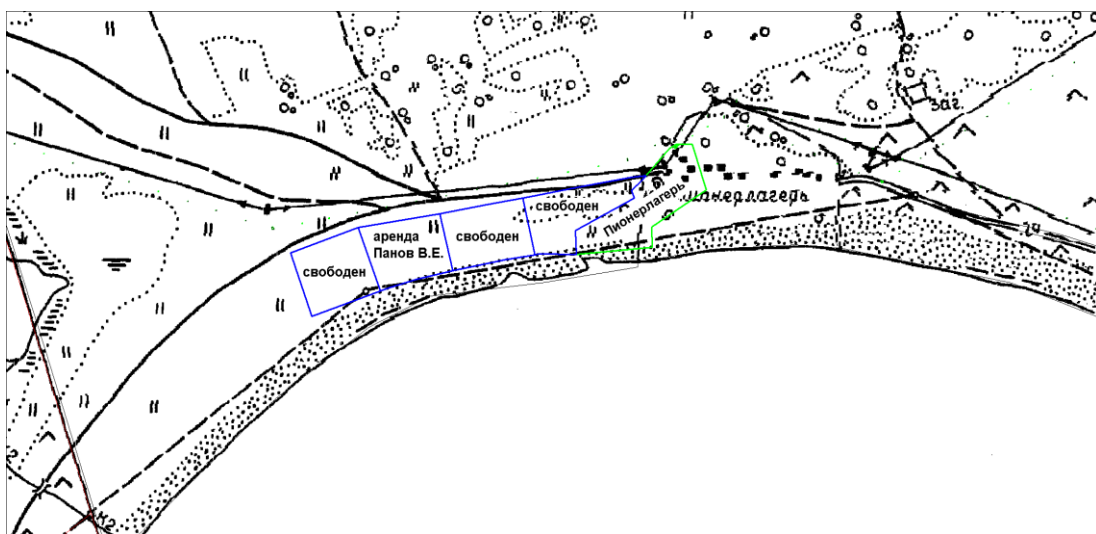


Фото участка



Анкета инвестиционной площадки № 6 по типу «гринфилд»**География земельного участка/площадки**

Место расположения (<i>адрес</i>)	На западе от д. Усть-Тандовка Новочановского сельсовета на берегу оз. Чаны
Численность населенного пункта (<i>человек</i>)	1814
Площадь 1 участка (<i>га</i>) и размеры (<i>км</i>)	5,3га
Удалённость от ближайшей грузовой железнодорожной станции (<i>название, км</i>) (с указанием собственника железнодорожного тупика при его наличии)	Станция Барабинск – 70 км
Удалённость от ближайшего аэропорта (<i>название, км</i>)	Толмачево, 400 км
Близлежащие объекты (жилая застройка, промышленные и сельскохозяйственные предприятия с указанием их специализации)	Детский оздоровительный лагерь «Чайка»

Основные характеристики земельного участка/площадки

Кадастровый номер участка	54:02:010928:1762
Межевание земельного участка (проведено или нет)	проведено
Категория земель (с/х назначения, земли поселения и т. д.)	земли особо охраняемых территорий и объектов
Наличие построек/ограждений (зданий, сооружений и пр., их состояние, площадь, потенциально возможное использование и прочие характеристики)	строения отсутствуют, строительство баз отдыха
Глубина залегания грунтовых вод (<i>м</i>)	н/д

Обеспеченность земельного участка/площадки инженерной и транспортной инфраструктурой

Вид инфраструктуры	Предварительные технические условия (максимальные объёмы ресурсов, виды и т. д.)
Водоснабжение	требуется бурение скважин
Канализация сточных вод	требуется строительство канализационной системы
Электроснабжение	источник электроснабжения для подключения, расстояние до точки подключения 1000 м
Теплоснабжение	-
Газоснабжение	-
Подъездные пути, их характеристика (примыкание к участку, расстояние до автомобильной дороги федерального/регионального/местного значения)	Грунтовая дорога 9 км от асфальтовой дороги Барабинск-Квашино

Контактная информация

Собственник земельного участка/площадки: собственность Барабинского района

Наименование, юридический адрес	Отдел имущества и земельных отношений администрации Барабинского района; Отдел строительства и архитектуры администрации Барабинского района. 632334, г. Барабинск, ул. Островского, 8
Контактное лицо, Ф.И.О. и должность руководителя, телефон, факс, e-mail	Радишевский Вячеслав Валерьевич - начальник отдела имущества и земельных отношений, тел. (8-383-62) 2-55-65 , e-mail: rvvadmbar@yandex.ru Баюрова Марина Анатольевна - начальник отдела строительства и архитектуры, тел. (8-383-62) 2-20-41, e-mail: bma13@list.ru

Схема участка

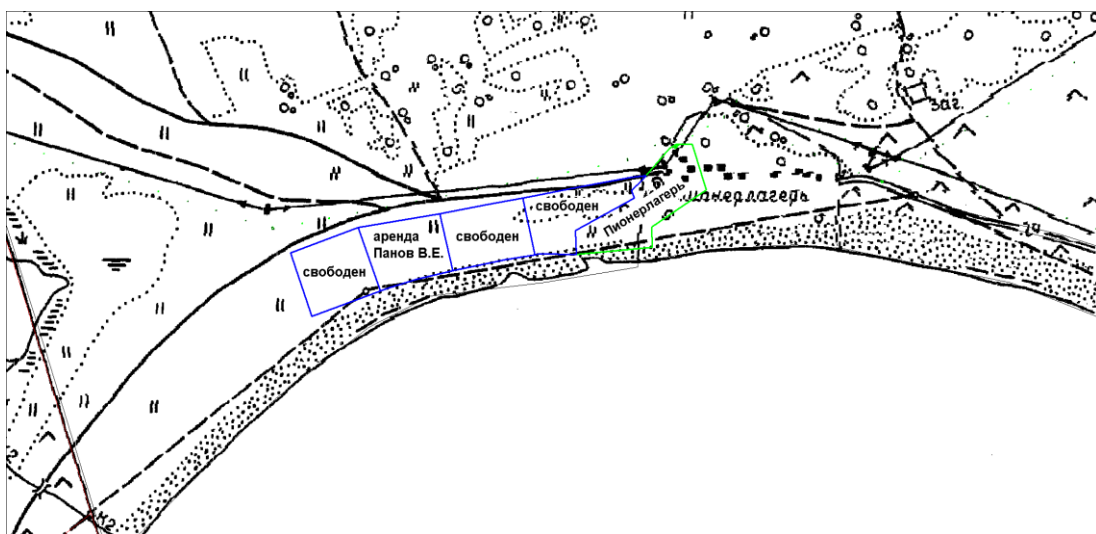


Фото участка



Анкета инвестиционной площадки № 7 по типу «браунфилд»

География земельного участка/площадки:

Место расположения (<i>адрес</i>)	НСО, Барабинский район, г. Барабинск, ул. И. Воронкова, 16 (территория бывшего муниципального казенного учреждения школа - интернат для детей сирот и детей оставшихся без попечения родителей, «Кадеты Барабы»)
Численность населенного пункта (<i>человек</i>)	28941
Площадь (<i>га</i>) и размеры (<i>км</i>)	3,987 га
Удалённость от ближайшей грузовой железнодорожной станции (<i>название, км</i>) (с указанием собственника железнодорожного тупика при его наличии)	Станция Барабинск – 5 км
Удалённость от ближайшего аэропорта (<i>название, км</i>)	Толмачево, 320 км
Близлежащие объекты (жилая застройка, промышленные и сельскохозяйственные предприятия с указанием их специализации)	Поселок «Западный»

Основные характеристики земельного участка/площадки

Кадастровый номер (<i>при наличии</i>)	54:31:010745:25
Межевание земельного участка (проведено или нет)	проведено
Категория земель (с/х назначения, земли поселения и т. д.)	земли населенных пунктов
Наличие на участке (площадке) объектов (зданий, сооружений и пр., их состояние, площадь, потенциально возможное использование и прочие характеристики)	Нежилое здание: Кадастровый номер: 54:31:010745:132 Площадь здания: 404,6 кв.м. Нежилое здание: Кадастровый номер: 54:31:010745:133 Площадь здания: 113,5 кв.м. Нежилое здание: Кадастровый номер: 54:31:010745:59 Площадь здания: 5246,3 кв.м. Для эксплуатации объектов народного образования.
Глубина залегания грунтовых вод (<i>м</i>)	н/д

Обеспеченность земельного участка/площадки инженерной и транспортной инфраструктурой

Вид инфраструктуры	Предварительные технические условия (максимальные объёмы ресурсов, виды и т. д.)
Водоснабжение	имеется

Канализация сточных вод	имеется
Электроснабжение	имеется
Теплоснабжение	имеется
Газоснабжение	-
Подъездные пути, их характеристика(примыкание к участку, расстояние до автомобильной дороги федерального/регионального/местного значения)	Асфальтовое покрытие на территории участка, дорога с асфальтовым покрытием от пер. Майский до площадки

Контактная информация

Собственник земельного участка/площадки: областная собственность	
Наименование, юридический адрес	Отдел имущества и земельных отношений администрации Барабинского района; Отдел строительства и архитектуры администрации Барабинского района. 632334, г. Барабинск, ул. Островского, 8
Контактное лицо, Ф.И.О. и должность руководителя, телефон, факс, e-mail	Радишевский Вячеслав Валерьевич - начальник отдела имущества и земельных отношений, тел. (8-383-62) 2-55-65 , e-mail: rvvadmbar@yandex.ru Баюрова Марина Анатольевна - начальник отдела строительства и архитектуры, тел. (8-383-62) 2-20-41, e-mail: bma13@list.ru

Схема участка

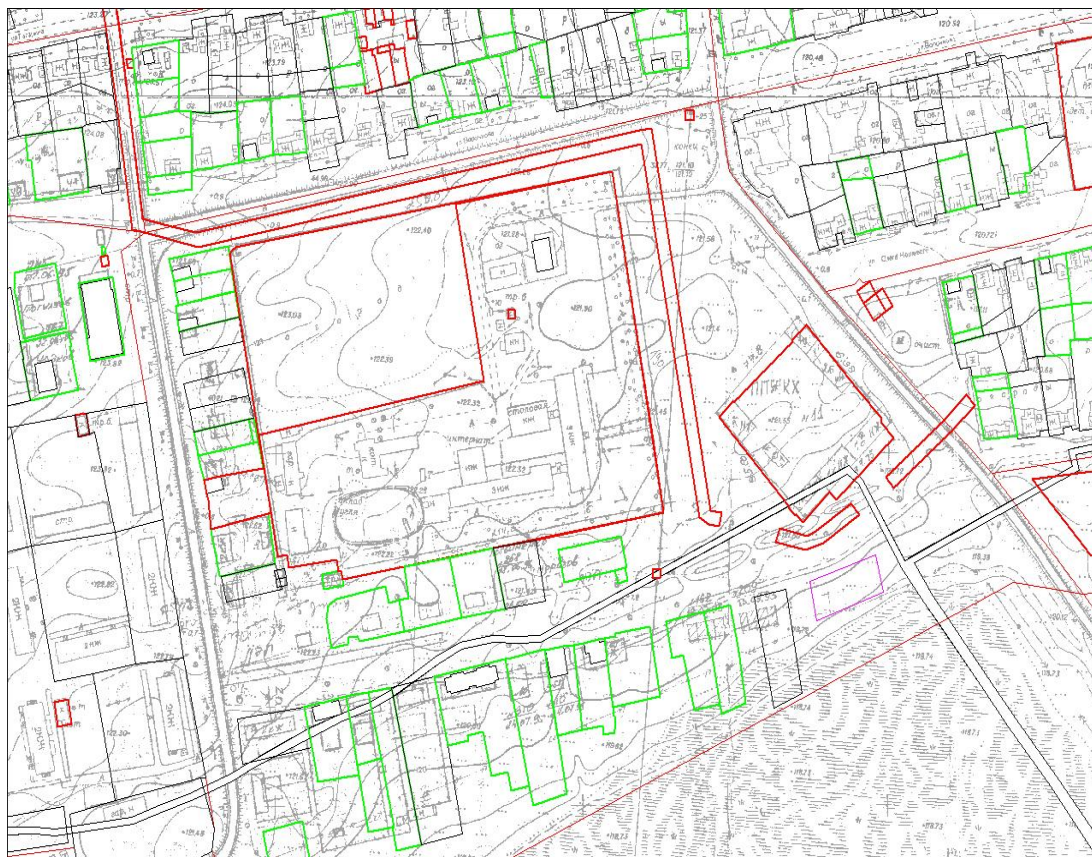


Фото участка



Анкета инвестиционной площадки № 8 по типу «браунфилд»

География земельного участка/площадки

Место расположения (адрес)	НСО, г. Барабинск, территория ПУ № 82
Численность населенного пункта (человек)	28941
Площадь (га) и размеры (км)	11
Удалённость от ближайшей грузовой железнодорожной станции (название, км) (с указанием собственника железнодорожного тупика при его наличии)	Станция Барабинск – 8 км
Удалённость от ближайшего аэропорта (название, км)	Толмачево, 320 км
Близлежащие объекты (жилая застройка, промышленные и сельскохозяйственные предприятия с указанием их специализации)	Микрорайон «Усадебный»

Основные характеристики земельного участка/площадки

Кадастровый номер участка (при наличии)	54:31:011201:59
Межевание земельного участка (проведено или нет)	проведено
Категория земель (с/х назначения, земли поселения и т. д.)	земли населенных пунктов
Наличие построек/ограждений (зданий, сооружений и пр., их состояние, площадь, потенциально возможное использование и прочие характеристики)	Учебный корпус: Кадастровый номер: 54:31:011201:122 Площадь здания: 1811,5 кв.м.

	<p>Спортивный зал: Кадастровый номер: 54:31:011201:124 Площадь здания: 1808,3 кв.м.</p> <p>Общежитие: Кадастровый номер: 54:31:011201:125 Площадь здания: 1419,36кв.м.</p> <p>Мастерские: Кадастровый номер: 54:31:011201:123 Площадь здания: 992,5 кв.м. Для эксплуатации объектов народного образования.</p>
Глубина залегания грунтовых вод (м)	н/д

Обеспеченность земельного участка/площадки инженерной и транспортной инфраструктурой

Вид инфраструктуры	Предварительные технические условия (максимальные объёмы ресурсов, виды и т. д.)
Водоснабжение	Имеется, расстояние от точки подключения 1000 м
Канализация сточных вод	Имеется, расстояние от точки подключения 1000 м
Электроснабжение	Имеется, расстояние от точки подключения 1000 м
Теплоснабжение	имеется
Газоснабжение	-
Подъездные пути, их характеристика(примыкание к участку, расстояние до автомобильной дороги федерального/регионального/местного значения)	Грунтовая дорога от асфальтовой дороги Барабинск-Зюзя

Контактная информация

Собственник земельного участка/площадки: областная собственность	
Наименование, юридический адрес	Отдел имущества и земельных отношений администрации Барабинского района; Отдел строительства и архитектуры администрации Барабинского района. 632334, г. Барабинск, ул. Островского, 8
Контактное лицо, Ф.И.О. и должность руководителя, телефон, факс, e-mail	Радишевский Вячеслав Валерьевич - начальник отдела имущества и земельных отношений, тел. (8-383-62) 2-55-65 , e-mail: rvvadmbar@yandex.ru Баюрова Марина Анатольевна - начальник отдела строительства и архитектуры, тел. (8-383-62) 2-20-41, e-mail: bma13@list.ru

Схема участка

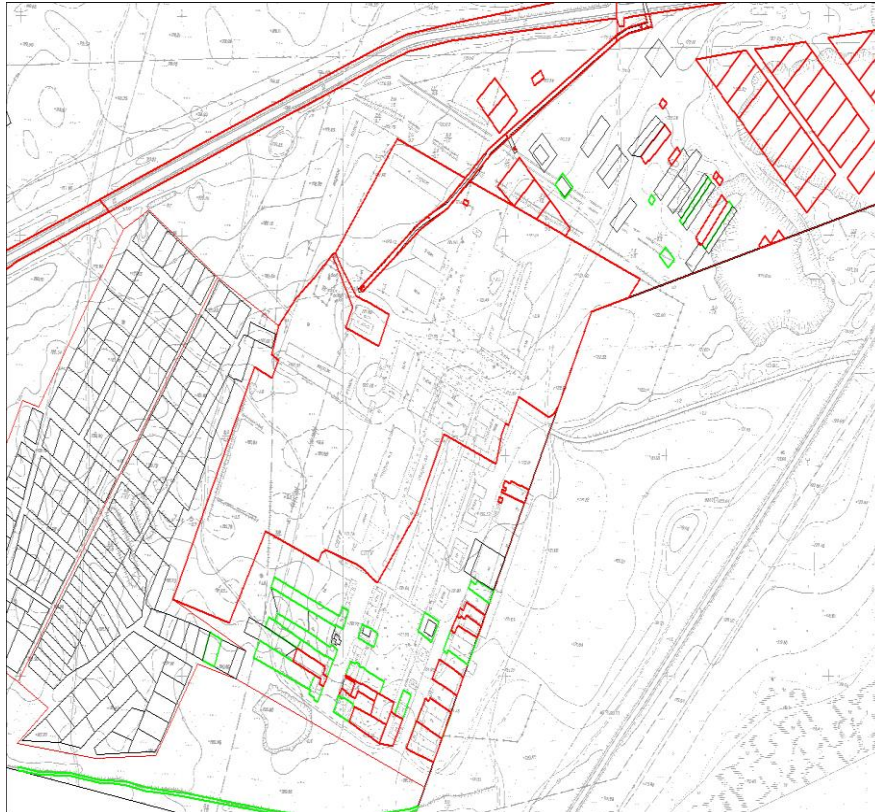


Фото участка



Анкета инвестиционной площадки № 9 по типу «браунфилд»**География земельного участка/площадки**

Место расположения (<i>адрес</i>)	НСО, г. Барабинск, территория ПУ № 82
Численность населенного пункта (<i>человек</i>)	28941
Площадь (<i>га</i>) и размеры (<i>км</i>)	2
Удалённость от ближайшей грузовой железнодорожной станции (<i>название, км</i>) (с указанием собственника железнодорожного тупика при его наличии)	Станция Барабинск – 8 км
Удалённость от ближайшего аэропорта (<i>название, км</i>)	Голмачево, 320 км
Близлежащие объекты (жилая застройка, промышленные и сельскохозяйственные предприятия с указанием их специализации)	Микрорайон «Усадебный»

Основные характеристики земельного участка/площадки

Кадастровый номер участка (<i>при наличии</i>)	54:02:010413:488
Межевание земельного участка (проведено или нет)	проведено
Категория земель (с/х назначения, земли поселения и т. д.)	земли населенных пунктов
Наличие построек/ограждений (зданий, сооружений и пр., их состояние, площадь, потенциально возможное использование и прочие характеристики)	Объекты отсутствуют. Для эксплуатации объектов народного образования.
Глубина залегания грунтовых вод (<i>м</i>)	н/д

Обеспеченность земельного участка/площадки инженерной и транспортной инфраструктурой

Вид инфраструктуры	Предварительные технические условия (максимальные объёмы ресурсов, виды и т. д.)
Водоснабжение	Имеется, расстояние от точки подключения 1000 м
Канализация сточных вод	Имеется, расстояние от точки подключения 1000 м
Электроснабжение	имеется, расстояние от точки подключения 1000 м
Теплоснабжение	имеется
Газоснабжение	-
Подъездные пути, их характеристика (примыкание к участку, расстояние до автомобильной дороги федерального/регионального/местного значения)	Грунтовая дорога от асфальтовой дороги Барабинск-Здвинск

Контактная информация

Собственник земельного участка/площадки: областная собственность	
Наименование, юридический адрес	Отдел имущества и земельных отношений

	<p>администрации Барабинского района; Отдел строительства и архитектуры администрации Барабинского района. 632334, г. Барабинск, ул. Островского, 8</p>
<p>Контактное лицо, Ф.И.О. и должность руководителя, телефон, факс, e-mail</p>	<p>Радишевский Вячеслав Валерьевич - начальник отдела имущества и земельных отношений, тел. (8-383-62) 2-55-65 , e-mail: rvvadmbar@yandex.ru Баюрова Марина Анатольевна - начальник отдела строительства и архитектуры, тел. (8-383-62) 2-20-41, e-mail: bma13@list.ru</p>

Схема участка

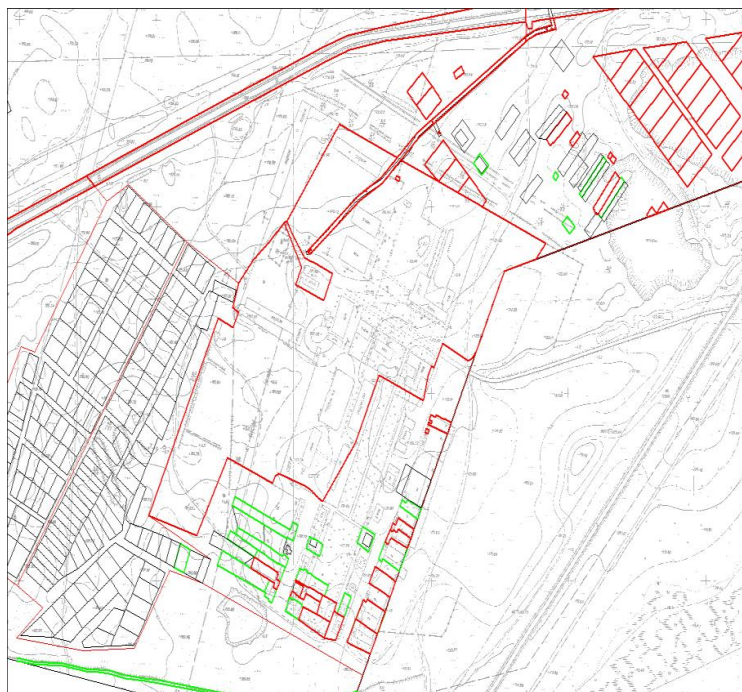


Фото участка



Анкета инвестиционной площадки № 10 по типу «гринфилд»

География земельного участка/площадки

Место расположения (<i>адрес</i>)	НСО, Барабинский район, г. Барабинск, ул. Промышленная, 20
Численность населенного пункта (<i>человек</i>)	28941
Площадь (<i>га</i>) и размеры (<i>км</i>)	60,0 га
Удалённость от ближайшей грузовой железнодорожной станции (<i>название, км</i>) (с указанием собственника железнодорожного тупика при его наличии)	Станция Барабинск – 5 км
Удалённость от ближайшего аэропорта (<i>название, км</i>)	Толмачево, 320 км
Близлежащие объекты (жилая застройка, промышленные и сельскохозяйственные предприятия с указанием их специализации)	Граничит с ОАО «Барабинский гортоп», ООО «Агроснаб», рядом подстанция «Бараба» 110/10 кВ, филиала «Западные электрические сети» АО «РЭС»

Основные характеристики земельного участка/площадки

Кадастровый номер (<i>при наличии</i>)	54:31:011106:123
Межевание земельного участка (проведено или нет)	проведено
Категория земель (с/х назначения, земли поселения и т. д.)	Земли населенных пунктов
Наличие построек/ограждений (зданий, сооружений и пр., их состояние, площадь, потенциально возможное использование и прочие характеристики)	не имеется, строительство нефтеперерабатывающего завода
Глубина залегания грунтовых вод (<i>м</i>)	н/д

Обеспеченность земельного участка/площадки инженерной и транспортной инфраструктурой

Вид инфраструктуры	Предварительные технические условия (максимальные объёмы ресурсов, виды и т. д.)
Водоснабжение	требуется бурение скважин
Канализация сточных вод	требуется строительство канализационного коллектора с врезкой в существующую сеть центральной системы канализации г. Барабинска, расстояния до точки подключения 500 м
Электроснабжение	Требуется строительство дополнительной подстанции 110/10 кВ, расстояния до основной линии подключения 0,5 м; до резервной линии 1000 м
Теплоснабжение	-
Газоснабжение	Необходимо строительство газораспределительной станции или реконструкции существующей, а также строительство газопровода протяжённостью около 5,0 км., (с

	пересечением участка железной дороги Новосибирск-Омск)
Подъездные пути, их характеристика(примыкание к участку, расстояние до автомобильной дороги федерального/регионального/местного значения)	Необходимо восстановление существующей ветки грузовой железнодорожной станции протяжённостью около 200 м.

Контактная информация

Собственник земельного участка/площадки: отсутствует	
Наименование, юридический адрес	Отдел имущества и земельных отношений администрации Барабинского района; Отдел строительства и архитектуры администрации Барабинского района. 632334, г. Барабинск, ул. Островского, 8
Контактное лицо, Ф.И.О. и должность руководителя, телефон, факс, e-mail	Радишевский Вячеслав Валерьевич - начальник отдела имущества и земельных отношений, тел. (8-383-62) 2-55-65 , e-mail: rvvadmbar@yandex.ru Баюрова Марина Анатольевна - начальник отдела строительства и архитектуры, тел. (8-383-62) 2-20-41, e-mail: bma13@list.ru

Схема участка

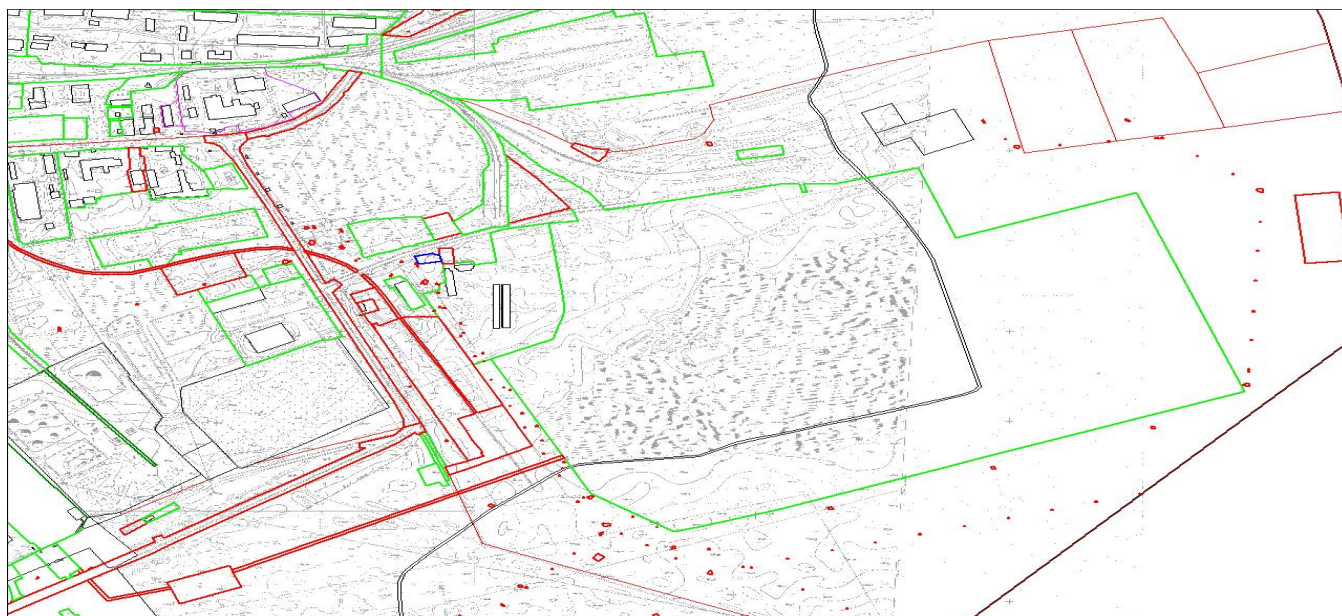


Фото участка



Анкета инвестиционной площадки № 11 по типу «браунфилд»

География земельного участка/площадки

Место расположения (<i>адрес</i>)	НСО, Барабинский район, г. Барабинск, ул. Мира, 263 (юго-западная часть города Барабинска, бывший участок СУ-814)
Численность населенного пункта (<i>человек</i>)	28941
Площадь (<i>га</i>) и размеры (<i>км</i>)	10,6 га
Удалённость от ближайшей грузовой железнодорожной станции (<i>название, км</i>) (с указанием собственника железнодорожного тупика при его наличии)	Станция Барабинск – 8 км
Удалённость от ближайшего аэропорта (<i>название, км</i>)	Толмачево, 320 км
Близлежащие объекты (жилая застройка, промышленные и сельскохозяйственные предприятия с указанием их специализации)	Граничит с железнодорожными путями, до жилой застройки – 200 м.

Основные характеристики земельного участка/площадки

Кадастровый номер (<i>при наличии</i>)	54:31:010606:31
Межевание земельного участка (проведено или нет)	проведено
Категория земель (с/х назначения, земли поселения и т. д.)	Земли населенных пунктов
Наличие построек/ограждений (зданий, сооружений и пр., их состояние, площадь, потенциально возможное использование и прочие характеристики)	Нежилое здание (металлический склад): 54:31:010606:54, площадь 852,4 кв.м Нежилое здание (ремонтно-механическая мастерская): 54:31:010606:53, площадь

	<p>1374,3 кв.м;</p> <p>Нежилое здание (теплая стоянка №1): 54:31:010606:52, площадь 1305,4 кв.м;</p> <p>Нежилое здание (котельная): 54:31:010606:51, площадь 218,4 кв.м;</p> <p>сооружение (железнодорожный путь с тупиком): 54:31:010606:50, площадь 7604,49 кв.м;</p> <p>Нежилое здание (АБК): 54:31:010606:49, площадь 1549,2 кв.м;</p> <p>Нежилое здание (весовая -проходная): 54:31:010606:48, площадь 10 кв.м;</p> <p>Нежилое здание (быстромонтируемое здание-2): 54:31:010606:47, площадь 323,9 кв.м;</p> <p>Нежилое здание (быстромонтируемое здание-1): 54:31:010606:46, площадь 346 кв.м;</p> <p>под строительство производственной базы , (размещение промышленных объектов)</p>
Глубина залегания грунтовых вод (м)	н/д

Обеспеченность земельного участка/площадки инженерной и транспортной инфраструктурой

Вид инфраструктуры	Предварительные технические условия (максимальные объёмы ресурсов, виды и т. д.)
Водоснабжение	требуется бурение скважин
Канализация сточных вод	требуется обустройство локальной системы очистки и сброса
Электроснабжение	Требуется строительство дополнительной подстанции 110/10 кВ.
Теплоснабжение	-
Газоснабжение	Необходимо строительство газораспределительной станции или реконструкции существующей, а также строительство газопровода протяжённостью около 6,0 км., (с пересечением участка железной дороги Новосибирск-Омск)
Подъездные пути, их характеристика(примыкание к участку, расстояние до автомобильной дороги федерального/регионального/ местного значения)	Имеется собственный железнодорожный тупик

Контактная информация

Собственник земельного участка/площадки: Российская Федерация	
Наименование, юридический адрес	Отдел имущества и земельных отношений администрации Барабинского района; Отдел строительства и архитектуры

	администрации Барабинского района. 632334, г. Барабинск, ул. Островского, 8
Контактное лицо, Ф.И.О. и должность руководителя, телефон, факс, e-mail	Радишевский Вячеслав Валерьевич - начальник отдела имущества и земельных отношений, тел. (8-383-62) 2-55-65 , e-mail: rvvadmbar@yandex.ru Баюрова Марина Анатольевна - начальник отдела строительства и архитектуры, тел. (8-383-62) 2-20-41, e-mail: bma13@list.ru

Схема участка

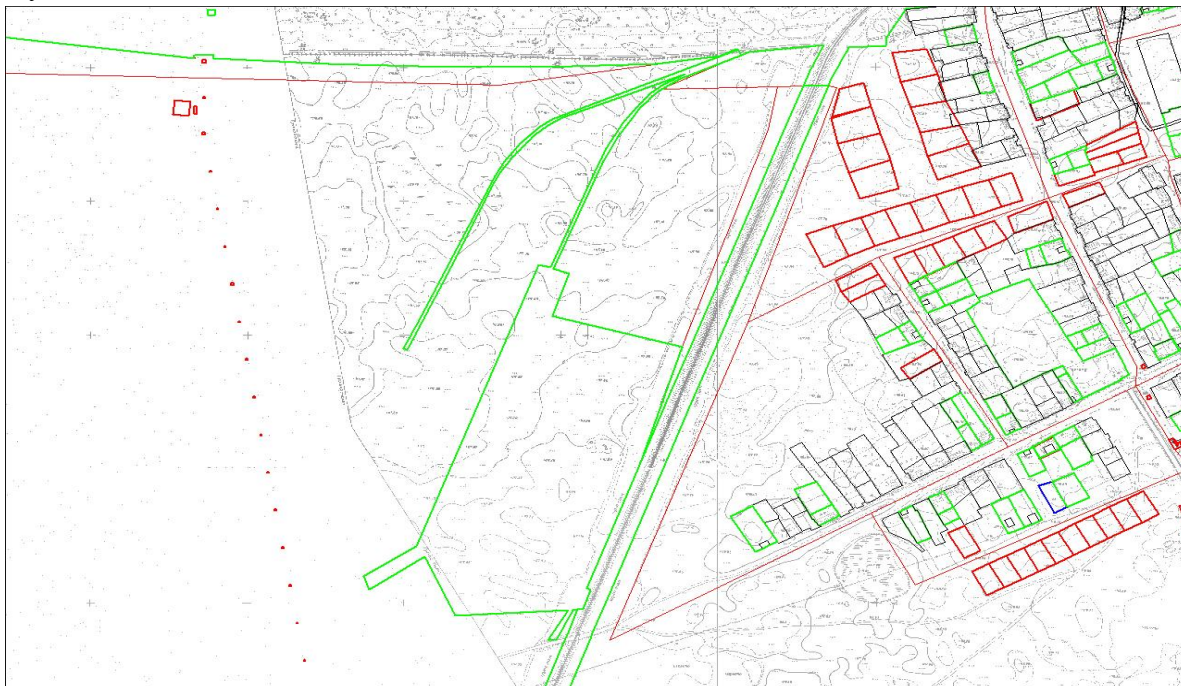


Фото участка



Анкета инвестиционной площадки № 12 по типу «гринфилд»

География земельного участка/площадки

Место расположения (<i>адрес</i>)	НСО, г. Барабинск, ул. Юбилейная 12 (южная часть города Барабинска)
Численность населенного пункта (<i>человек</i>)	28941
Площадь (<i>га</i>) и размеры (<i>км</i>)	0,2081 га
Удалённость от ближайшей грузовой железнодорожной станции (<i>название, км</i>) (с указанием собственника железнодорожного тупика при его наличии)	Станция Барабинск – 4 км
Удалённость от ближайшего аэропорта (<i>название, км</i>)	Толмачево, 320 км
Близлежащие объекты (жилая застройка, промышленные и сельскохозяйственные предприятия с указанием их специализации)	Рынок, школа-интернат №18 ОАО «РЖД», магазины, жилые застройки.

Основные характеристики земельного участка/площадки

Кадастровый номер (<i>при наличии</i>)	54:31:010961:13
Межевание земельного участка (проведено или нет)	проведено
Категория земель (с/х назначения, земли поселения и т. д.)	Земли населенных пунктов
Наличие построек/ограждений (зданий, сооружений и пр., их состояние, площадь, потенциально возможное использование и прочие характеристики)	не имеется, под строительство, возможное использование участка – для размещения промышленных объектов
Глубина залегания грунтовых вод (<i>м</i>)	н/д

Обеспеченность земельного участка/площадки инженерной и транспортной инфраструктурой

Вид инфраструктуры	Предварительные технические условия (максимальные объёмы ресурсов, виды и т. д.)
Водоснабжение	Имеется возможность подключения к инженерным коммуникациям
Канализация сточных вод	Имеется возможность подключения к инженерным коммуникациям
Электроснабжение	Имеется возможность подключения к инженерным коммуникациям
Теплоснабжение	Имеется возможность подключения к инженерным коммуникациям
Газоснабжение	Имеется возможность подключения к инженерным коммуникациям
Подъездные пути, их характеристика (примыкание к участку, расстояние до автомобильной дороги федерального/регионального/местного значения)	Дорога с твердым покрытием, 10 м до автомобильной дороги местного значения, 4 км до автомобильной дороги федерального значения.

Контактная информация

Собственник земельного участка/площадки: собственность Барабинского района	
Наименование, юридический адрес	Отдел имущества и земельных отношений администрации Барабинского района; Отдел строительства и архитектуры администрации Барабинского района. 632334, г. Барабинск, ул. Островского, 8
Контактное лицо, Ф.И.О. и должность руководителя, телефон, факс, e-mail	Радишевский Вячеслав Валерьевич - начальник отдела имущества и земельных отношений, тел. (8-383-62) 2-55-65 , e-mail: rvvadmbar@yandex.ru Баярова Марина Анатольевна - начальник отдела строительства и архитектуры, тел. (8-383-62) 2-20-41, e-mail: bma13@list.ru

Схема участка



Фото участка



Анкета инвестиционной площадки № 13 по типу «гринфилд»**География земельного участка/площадки**

Место расположения (<i>адрес</i>)	НСО, г. Барабинск
Численность населенного пункта (<i>человек</i>)	28941
Площадь (<i>га</i>) и размеры (<i>км</i>)	118,04 га
Удалённость от ближайшей грузовой железнодорожной станции (<i>название, км</i>) (с указанием собственника железнодорожного тупика при его наличии)	Станция Барабинск – 4 км
Удалённость от ближайшего аэропорта (<i>название, км</i>)	Толмачево, 320 км
Близлежащие объекты (жилая застройка, промышленные и сельскохозяйственные предприятия с указанием их специализации)	

Основные характеристики земельного участка/площадки

Кадастровый номер (<i>при наличии</i>)	54:31:011208:6
Межевание земельного участка (проведено или нет)	проведено
Категория земель (с/х назначения, земли поселения и т. д.)	Земли населенных пунктов
Наличие построек/ограждений (зданий, сооружений и пр., их состояние, площадь, потенциально возможное использование и прочие характеристики)	не имеется, под строительство
Глубина залегания грунтовых вод (<i>м</i>)	н/д

Обеспеченность земельного участка/площадки инженерной и транспортной инфраструктурой

Вид инфраструктуры	Предварительные технические условия (максимальные объёмы ресурсов, виды и т. д.)
Водоснабжение	требуется бурение скважин, расстояние от точки подключения 3100 м
Канализация сточных вод	требуется строительство канализационного коллектора с врезкой в существующую сеть центральной системы канализации г. Барабинска, расстояния до точки подключения 3700 м
Электроснабжение	Требуется строительство дополнительной подстанции 110/10 кВ, расстояния до основной линии подключения 2000 м
Теплоснабжение	Имеется возможность подключения к инженерным коммуникациям, расстояние от точки подключения 3100 м
Газоснабжение	Имеется возможность подключения к инженерным коммуникациям, расстояние от точки подключения 2000 м
Подъездные пути, их	Грунтовая договора, расстояние до а/д «115

характеристика(примыкание к участку, расстояние до автомобильной дороги федерального/регионального/ местного значения)	км а/д «М-51» - Барабинск» 0,1 км.
--	------------------------------------

Контактная информация

Собственник земельного участка/площадки: отсутствует	
Наименование, юридический адрес	Отдел имущества и земельных отношений администрации Барабинского района; Отдел строительства и архитектуры администрации Барабинского района. 632334, г. Барабинск, ул. Островского, 8
Контактное лицо, Ф.И.О. и должность руководителя, телефон, факс, e-mail	Радишевский Вячеслав Валерьевич - начальник отдела имущества и земельных отношений, тел. (8-383-62) 2-55-65 , e-mail: ravadmbar@yandex.ru Баярова Марина Анатольевна - начальник отдела строительства и архитектуры, тел. (8-383-62) 2-20-41, e-mail: bma13@list.ru

Схема участка

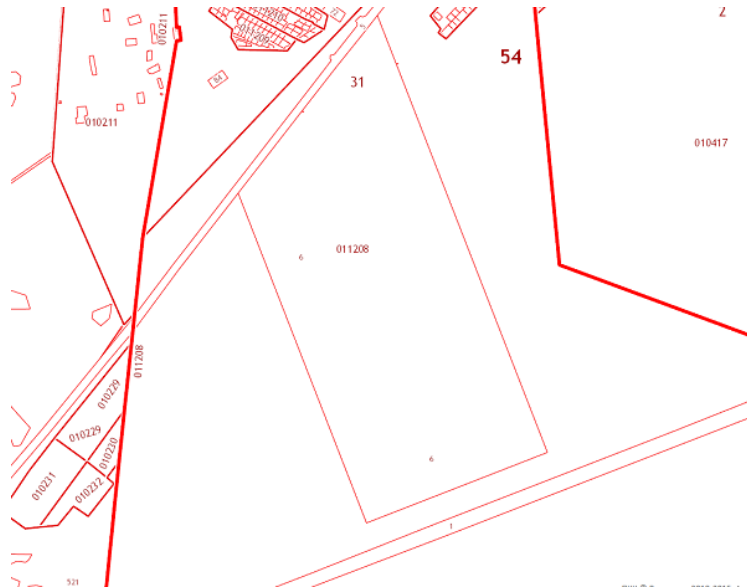


Фото участка



Анкета инвестиционной площадки № 14 по типу «гринфилд»**География земельного участка/площадки**

Место расположения (<i>адрес</i>)	НСО, Барабинский район, в 2 км на юг от города Барабинск, в границах Щербаковского сельского совета
Численность населенного пункта (<i>человек</i>)	1342
Площадь (<i>га</i>) и размеры (<i>км</i>)	25,064 га
Удалённость от ближайшей грузовой железнодорожной станции (<i>название, км</i>) (с указанием собственника железнодорожного тупика при его наличии)	Станция Барабинск – 4 км
Удалённость от ближайшего аэропорта (<i>название, км</i>)	Толмачево, 320 км
Близлежащие объекты (жилая застройка, промышленные и сельскохозяйственные предприятия с указанием их специализации)	

Основные характеристики земельного участка/площадки

Кадастровый номер (<i>при наличии</i>)	54:02:010413:585
Межевание земельного участка (проведено или нет)	проведено
Категория земель (с/х назначения, земли поселения и т. д.)	Земли сельскохозяйственного назначения
Наличие построек/ограждений (зданий, сооружений и пр., их состояние, площадь, потенциально возможное использование и прочие характеристики)	не имеется, под строительство
Глубина залегания грунтовых вод (<i>м</i>)	н/д

Обеспеченность земельного участка/площадки инженерной и транспортной инфраструктурой

Вид инфраструктуры	Предварительные технические условия (максимальные объёмы ресурсов, виды и т. д.)
Водоснабжение	требуется бурение скважин, расстояние от точки подключения 2600 м
Канализация сточных вод	требуется строительство канализационного коллектора с врезкой в существующую сеть центральной системы канализации г. Барабинска, расстояния до точки подключения 3400 м
Электроснабжение	Требуется строительство дополнительной подстанции 110/10 кВ, расстояния до основной линии подключения 3000 м
Теплоснабжение	Имеется возможность подключения к инженерным коммуникациям, расстояние от точки подключения 3400 м
Газоснабжение	Имеется возможность подключения к инженерным коммуникациям, расстояние от точки подключения 3000 м

Подъездные пути, их характеристика(примыкание к участку, расстояние до автомобильной дороги федерального/регионального/местного значения)	Грунтовая договора, расстояние до а/д «115 км а/д «М-51» - Барабинск» 0,6 км.
---	---

Контактная информация

Собственник земельного участка/площадки: собственность Барабинского района	
Наименование, юридический адрес	Отдел имущества и земельных отношений администрации Барабинского района; Отдел строительства и архитектуры администрации Барабинского района. 632334, г. Барабинск, ул. Островского, 8
Контактное лицо, Ф.И.О. и должность руководителя, телефон, факс, e-mail	Радишевский Вячеслав Валерьевич - начальник отдела имущества и земельных отношений, тел. (8-383-62) 2-55-65 , e-mail: rvvadmbar@yandex.ru Баюрова Марина Анатольевна - начальник отдела строительства и архитектуры, тел. (8-383-62) 2-20-41, e-mail: bma13@list.ru

Схема участка

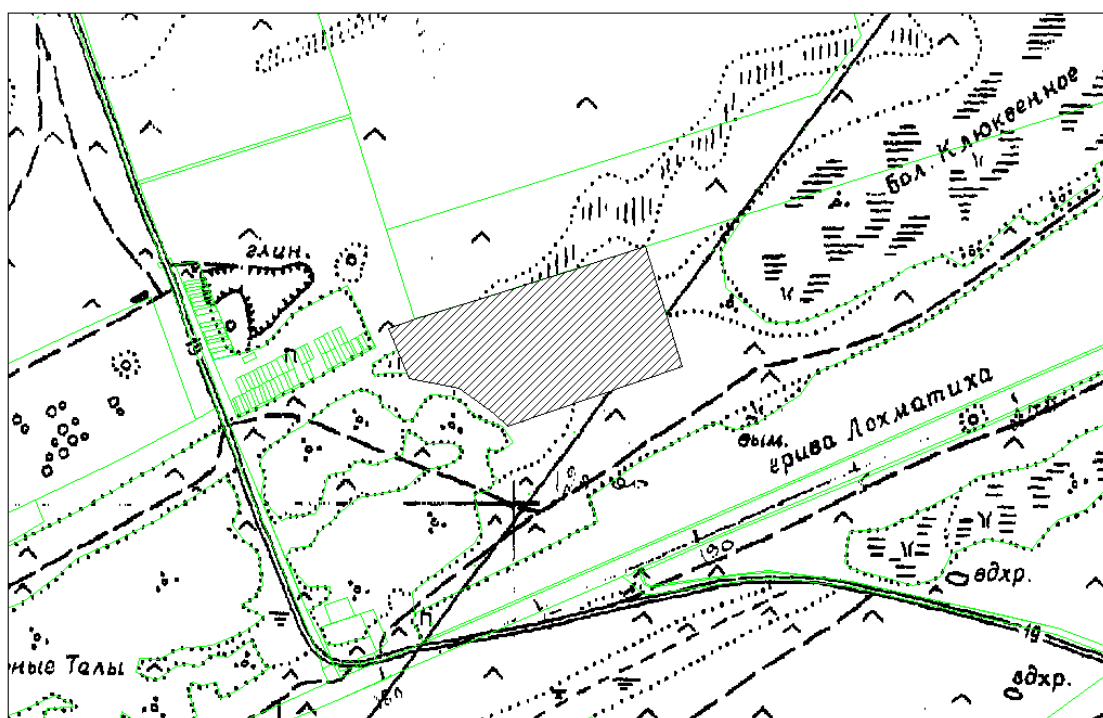
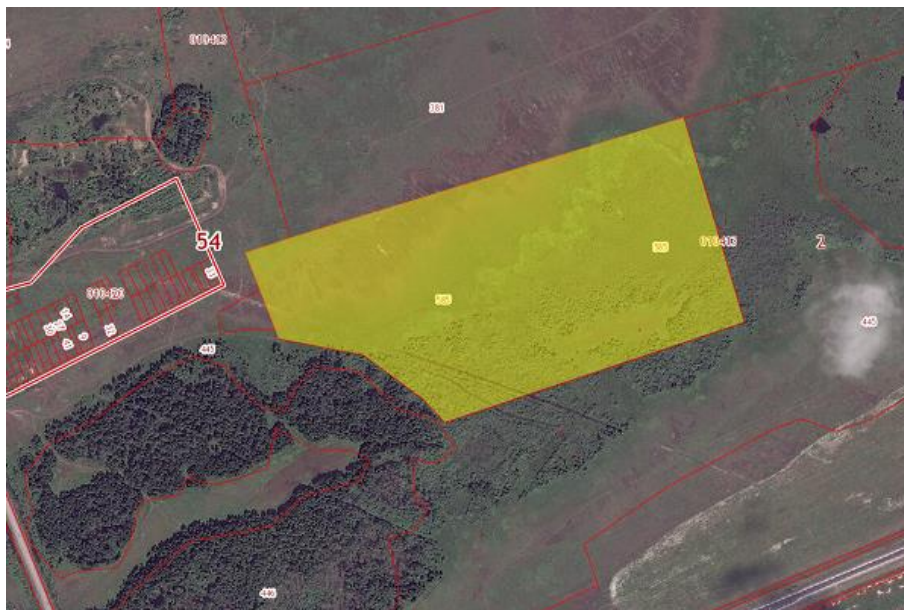


Фото участка



Выписка из схемы территориального планирования

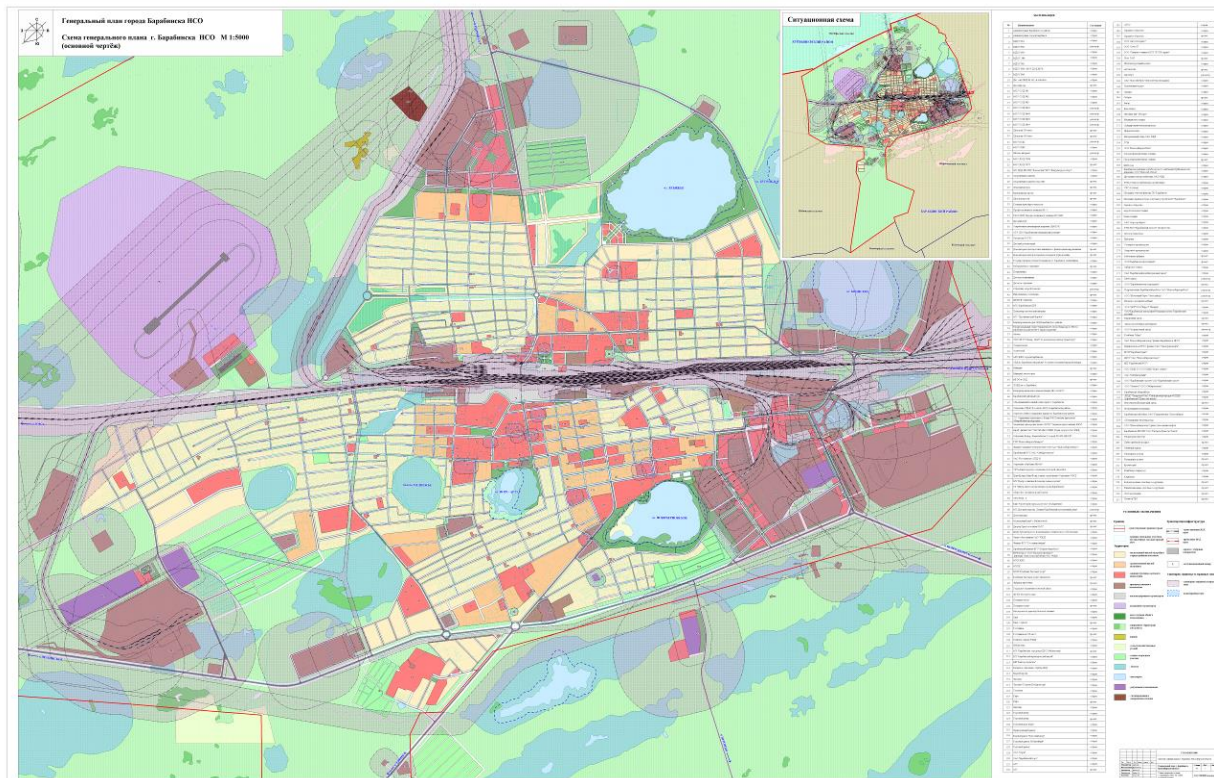
Учреждением ООО «ЗапСибНИИПИАгроПром» разработана схема территориального планирования Барабинского района.

Разработаны Генеральные планы всех муниципальных поселений сельских и г. Барабинска.

Ознакомиться с генеральными планами района и поселений можно на их электронных интернет-сайтах, а также в Федеральной государственной информационной системе «Территориальное планирование» (ФГИС ТП).

Согласно генеральному плану г. Барабинска на территории города установлены следующие функциональные зоны:

- жилая зона;
- общественно-деловая зона;
- производственная зона;
- зона объектов инженерной инфраструктуры;
- зона специального назначения;
- зона природных территорий;
- зона акваторий.



Предприятия, связанные с железной дорогой сгруппированы вдоль станции, образуя транспортно-промышленный узел.

Самая крупная промзона города формируется на основе существующей восточной промзоны. Так же генеральным планом предусматривается формирование северного промышленного района на территории бывшего кирпичного завода.

Переустройство и развитие производственных зон предусматривает качественное развитие территории сложившихся промышленных районов Восточного, Северного и Западного.

«Северный промрайон» формируется на базе бывшего кирпичного завода, около него можно расположить завод строительных материалов. Здесь имеются резервные территории, на которых возможно размещение новых предприятий.

«Восточный промрайон» формируется на базе самой крупной группы предприятий города. В промрайоне размещаются: Барабинская нефтебаза АО «Газпромнефть-терминал», ООО «МОЛОЧНАЯ АЗБУКА», ОАО «Новосибирскавтодор» Барабинского ДРСУ, ЗАО «Барабинский комбикормовый завод», Барабинский рыбхоз АО «Новосибирскрыбхоз» и другие небольшие предприятия. Здесь же генпланом запроектировано размещение Нефтеперерабатывающего завода.

В промрайоне имеются свободные территории, которые могут быть использованы как резервные для расширения существующих или размещения новых предприятий, после соответствующей инженерной подготовки.

«Западный промрайон» - это предприятие ФГКУ Комбинат «Марс» Росрезерва, нефтеналивная станция. Здесь также имеются свободные территории для размещения производственных площадок.

Четвертый промрайон, железнодорожная станция «Барабинск» и предприятия, связанные с работой станции и обслуживанием железной дороги.

8.7. Нормативные правовые акты, регулирующие инвестиционную деятельность на муниципальном уровне

Наименование акта	Реквизиты	Основные положения
Постановление администрации Барабинского района «О создании Общественного Совета по улучшению инвестиционного климата и развитию предпринимательства при Главе Барабинского района»	№ 270 от 22.03.2017 г. (в редакции постановления администрации администрации Барабинского района от 23.01.2018 № 96)	Положение о работе и состав Совета по улучшению инвестиционного климата и развитию предпринимательства при Главе Барабинского района
Постановление администрации Барабинского района «О совершенствовании инвестиционной политики в Барабинском районе»	№ 324 от 30.03.2012 г. (в редакции постановления администрации администрации Барабинского района № 537 от 27.06.2016 г.)	О назначении инвестиционного уполномоченного в администрации Барабинского района и об утверждении положения об инвестиционном уполномоченном в Барабинском районе
Постановление администрации Барабинского района «Об утверждении Порядка рассмотрения администрацией Барабинского района ходатайств юридических лиц о реализации масштабных инвестиционных проектов и их соответствии критериям, установленным подпунктом 2 пункта 1 статьи 1 Закона Новосибирской области от 01.07.2015 № 583-ОЗ «Об установлении критериев, которым должны соответствовать объекты социально-культурного и коммунально-бытового назначения, масштабные инвестиционные проекты, для размещения (реализации) которых предоставляются земельные участки в аренду без проведения торгов и о внесении изменения в статью 15 закона Новосибирской области «Об использовании земель на территории Новосибирской области»	№ 591 от 18.07.2016 г. (в редакции постановления администрации администрации Барабинского района от 10.03.2017 №223)	Принят Порядок рассмотрения администрацией Барабинского района ходатайств юридических лиц о реализации масштабных инвестиционных проектов и их соответствии критериям, установленным подпунктом 2 пункта 1 статьи 1 Закона Новосибирской области от 01.07.2015 № 583-ОЗ «Об установлении критериев, которым должны соответствовать объекты социально-культурного и коммунально-бытового назначения, масштабные инвестиционные проекты, для размещения (реализации) которых предоставляются земельные участки в аренду без проведения торгов и о внесении изменения в статью 15 закона Новосибирской области «Об использовании земель на территории Новосибирской области»
Постановление администрации Барабинского района «О создании рабочей группы по внедрению муниципального инвестиционного Стандарта Новосибирской области на территории Барабинского района»	№ 117 от 02.02.2017 г.	Назначено лицо, ответственное за внедрение муниципального инвестиционного Стандарта Новосибирской области на территории Барабинского района, создана рабочая группа и утвержден его состава. Утверждение Положения о рабочей группе по разработке и внедрению муниципального инвестиционного

		Стандарта на территории Барабинского района.
Постановление администрации Барабинского района «Об утверждении Плана мероприятий по внедрению муниципального инвестиционного Стандарта Новосибирской области на территории Барабинского района»	№126 от 07.02.2017 г.	Утвержден план мероприятий по внедрению муниципального инвестиционного Стандарта на территории Барабинского района
Постановление администрации Барабинского района «О создании экспертной группы по оценке внедрения положения муниципального инвестиционного Стандарта Новосибирской области на территории Барабинского района»	№138 от 09.02.2017 г.	Создана экспертная группа по оценке внедрения положения муниципального инвестиционного Стандарта на территории Барабинского района, утверждено Положение по оценке внедрения муниципального инвестиционного Стандарта
Постановление администрации Барабинского района «Об утверждении порядка организации и работы канала прямой связи с инвесторами на территории Барабинского района»	№ 218 от 02.03.2017 г.	Создан канал прямой связи с инвесторами в электронной форме для оперативного решения вопросов, возникающих в процессе инвестиционной деятельности. Утвержден Порядок организации и работы канала прямой связи с инвесторами на территории Барабинского района
Постановление администрации Барабинского района «Об утверждении Плана создания инвестиционных объектов и объектов инфраструктуры в Барабинском районе на 2018 год»	№ 133 от 31.01.2018 г.	Утвержден План создания инвестиционных объектов и объектов инфраструктуры в Барабинском районе на 2018 год»
Решение четырнадцатой сессии Совета депутатов Барабинского района третьего созыва «Об утверждении Порядка проведения оценки регулирующего воздействия проектов муниципальных нормативных правовых актов Барабинского района, устанавливающих новые или изменяющих ранее предусмотренные муниципальными нормативными правовыми актами Барабинского района обязанности для субъектов предпринимательской и инвестиционной деятельности»	№ 133 от 12.04.2017 г. (в редакции Решения двадцать первой сессии Совета депутатов Барабинского района третьего созыва от 15.02.2018 № 192)	Утвержден Порядок проведения оценки регулирующего воздействия проектов муниципальных нормативных правовых актов Барабинского района, устанавливающих новые или изменяющих ранее предусмотренные муниципальными нормативными правовыми актами Барабинского района обязанности для субъектов предпринимательской и инвестиционной деятельности»
Решение четырнадцатой сессии Совета депутатов Барабинского района третьего созыва от 12.04.2017 г. № 134 «Об утверждении Порядка проведения экспертизы муниципальных нормативных правовых актов Барабинского района, затрагивающих вопросы	№ 134 от 12.04.2017 г. (в редакции Решения двадцать первой сессии Совета депутатов Барабинского района третьего созыва от 15.02.2018 № 190)	Утвержден Порядок проведения экспертизы муниципальных нормативных правовых актов Барабинского района, затрагивающих вопросы осуществления предпринимательской и инвестиционной деятельности, в целях выявления положений, необоснованно затрудняющих осуществление предпринимательской и инвестиционной деятельности»

осуществления предпринимательской и инвестиционной деятельности, в целях выявления положений, необоснованно затрудняющих осуществление предпринимательской и инвестиционной деятельности»		
Постановление администрации Барабинского района «О подготовке прогноза социально-экономического развития Барабинского района на 2019 год и плановый период 2020 и 2021 годов»	№ 658 от 13.06.2018 г.	Утвержден план-график мероприятий по подготовке прогноза социально-экономического развития Барабинского района на 2019 год и плановый период 2020 и 2021 годов
Постановление администрации Барабинского района «Об определении уполномоченного органа в сфере муниципально-частного партнерства»	№ 574 от 16.06.2017 г.	Определен уполномоченный орган на осуществление полномочий, предусмотренных частью 2 статьи 18 Федерального закона от 13.07.2015 № 224-ФЗ «О государственно-частном партнерстве в Российской Федерации и внесении изменений в отдельные законодательные акты Российской Федерации»
Постановление администрации Барабинского района «О создании рабочей группы по решению вопросов при подготовке и реализации проектов муниципально-частного партнерства»	№ 580 от 20.06.2017 г. (в редакции постановления администрации Барабинского района от 23.01.2018 № 95)	Создана рабочая группа по решению вопросов при подготовке и реализации проектов муниципально-частного партнерства, утверждено положение о рабочей группе
Постановление администрации Барабинского района «Об одобрении прогноза социально-экономического развития Барабинского района Новосибирской области на 2020 год и плановый период 2021 и 2022 годов»	№ 1282 от 15.11.2019 г.	Одобен прогноз социально-экономического развития Барабинского района на 2020 год и плановый период 2021 и 2022 годов»
Решение семнадцатой сессии Совета депутатов Барабинского района третьего созыва «Об утверждении Правил распространения наружной рекламы и информации в Барабинском районе»	№ 158 от 10.08.2017 г.	Утверждены «Правила распространения наружной рекламы и информации в Барабинском районе»
Постановление администрации Барабинского района «Об утверждении плана мероприятий по созданию инвестиционных площадок на территории Барабинского района на 2017-2019 годы»	№ 790 от 25.08.2017 г. (в редакции постановления администрации Барабинского района от 23.01.2018 № 105)	Утвержден план мероприятий по созданию инвестиционных площадок на территории Барабинского района на 2017-2019 годы»
Постановление администрации Барабинского района «Об утверждении плана создания	№ 168 от 15.02.2019 г.	Утвержден план создания инвестиционных объектов и объектов инфраструктуры в Барабинском районе на 2019г.

инвестиционных объектов и объектов инфраструктуры в Барабинском районе на 2019г.»		
Постановление администрации Барабинского района «О мерах по реализации в отдельных положений Федерального закона от 13.07.2015 №224-ФЗ «О государственно-частном партнерстве, муниципально-частном партнерстве в Российской Федерации и внесении изменений в отдельные законодательные акты Российской Федерации» на территории Барабинского района»	№ 824 от 05.09.2017 г. (в редакции постановления администрации Барабинского района от 23.01.2018 № 97)	Установлено, что от имени Барабинского района полномочия публичного партнера, включая полномочия по подписанию от имени Барабинского района соглашения о муниципально-частном партнерстве, осуществляет администрация Барабинского района, наделенная специальной компетенцией в установленных федеральным, областным и местным законодательством сферах деятельности, в которой планируется реализация проекта муниципально-частного партнерства, который указывается в решении о реализации проекта муниципально-частного партнерства, принимаемом в соответствии со статьей 10 Закона. Утвержден Порядок межведомственного взаимодействия органов местного самоуправления Барабинского района на этапе разработки и рассмотрения предложения о реализации проекта муниципально-частного партнерства, принятия решения о реализации проекта муниципально-частного партнерства, в том числе на срок, превышающий срок действия утвержденных лимитов бюджетных обязательств, заключения соглашения о муниципально-частном партнерстве
Постановление администрации Барабинского района «Об утверждении муниципальной программы "Стимулирование инвестиционной деятельности на территории Барабинского район на 2018-2023 годы»	№ 1079 от 30.10.2017 (в редакции постановления администрации Барабинского района от 01.03.2018 № 223)	Утверждена Муниципальная программа Барабинского района «Стимулирование инвестиционной деятельности на территории Барабинского района на 2018-2023 годы»
Постановление администрации Барабинского района «Об утверждении муниципальной программы "Развитие и поддержка субъектов малого и среднего предпринимательства в Барабинском районе на 2016-2018 годы»	№ 1303 от 29.10.2015 (в редакции постановления администрации Барабинского района от от 16.03.2018 № 263)	Утверждена муниципальная программа Барабинского «Развитие и поддержка субъектов малого и среднего предпринимательства в Барабинском районе на 2016-2018 годы»
Постановление администрации Барабинского района «О мерах по реализации отдельных положений Федерального закона от 21.07.2005 №115-ФЗ «О концессионных соглашениях» на территории Барабинского района	№ 1082 от 31.10.2017 г. (в редакции постановления администрации Барабинского района от 23.01.2018 № 85)	Определен орган местного самоуправления, уполномоченный на рассмотрение предложение лица, выступившего с инициативой заключения концессионного соглашения, поступившего в соответствии с пунктом 4.2 статьи 37 Федерального закона от 21.07.2005 №115-ФЗ «О концессионных соглашениях». Утвержден Порядок межведомственного

		<p>взаимодействия органов местного самоуправления на этапе разработки, рассмотрения, принятия решения о заключении концессионных соглашений, инициаторами которых являются органы местного самоуправления.</p> <p>Утвержден Порядок формирования и утверждения перечня объектов, в отношении которых планируются заключение концессионных соглашений</p>
<p>Постановление администрации Барабинского района от 21.08.2017 № 769 «О создании рабочей группы при администрации Барабинского района по реализации поручения Губернатора Новосибирской области по разработке программы создания Барабинско-Куйбышевской агломерации»</p>	<p>№ 769 района от 21.08.2017 (в редакции постановления администрации Барабинского района от 23.01.2018 № 91)</p>	<p>Определен состав рабочей группы при администрации Барабинского района по реализации поручения Губернатора Новосибирской области по разработке программы создания Барабинско-Куйбышевской агломерации</p>

8.8. Взаимодействие с инвесторами

Схема взаимодействия с инвесторами



Для инвестора, принявшего решение о внедрении инвестиционного проекта на территории Барабинского района, на официальном сайте администрации Барабинского района <http://www.admbaraba.nso.ru/page/213> в разделе **(Инвестиционная деятельность)** создан канал прямой связи с инвесторами в электронной форме для оперативного решения вопросов, возникающих в процессе инвестиционной деятельности. При необходимости любой инвестор может обратиться с вопросом, заполнив форму в соответствующем разделе. Подробно с «Порядком организации и работы канала прямой связи с инвесторами на территории Барабинского района» можно ознакомиться на сайте в разделе **(Нормативно-правовое обеспечение инвестиционной деятельности)**, постановление администрации Барабинского района от 02.03.2017 №218 «Об утверждении порядка организации и работы канала прямой связи с инвесторами на территории Барабинского района».

А так же инвестор может получить:

- квалифицированную консультацию о процедурах, их порядке прохождения при запуске инвестиционного проекта, а также о возможности получения финансовой поддержки;

- методическую помощь при заполнении необходимых документов и форм, по проектам, претендующим на государственную и муниципальную поддержку.

Поддержка субъектов малого и среднего предпринимательства осуществляется согласно Федеральному закону от 24.07.2007 N 209-ФЗ «О развитии малого и среднего предпринимательства в Российской Федерации» и в рамках муниципальной программы «Развитие и поддержка субъектов малого и среднего предпринимательства в Барабинском районе на 2016-2020 гг.»;

Информация о социально-экономическом развитии Барабинского района, его экономическом потенциале доступна на официальном сайте администрации Барабинского района <http://www.admbaraba.nso.ru>.

8.9. Истории успеха реализации инвестиционных проектов на территории муниципального района

ООО «МОЛОЧНАЯ АЗБУКА» успешно реализует инвестиционный проект в сфере переработки молока и выпуска цельномолочной и кисломолочной продукции.

История «МОЛОЧНОЙ АЗБУКИ» начинается в 2014 году. Именно тогда предприятие приобрело площадку и производственные помещения Барабинского молзавода, построенного ещё в годы СССР. В апреле начался ремонт и полная реконструкция всех инженерных сетей, замена оборудования с устаревшего на современное, импортное марки Gunther. В общей сложности инвестиции в проект составили более 100 млн. рублей. Заработал завод год спустя.

1 июня 2015 года начался выпуск цельномолочной и кисломолочной продукции, а именно: молоко 2,5 % жирности и молоко отборное, кефир 1% и 2,5% жирности, ряженка 4% жирности, сметана 10, 15, 20% жирности, творог.

В 2016 году линейка продуктов расширилась за счёт снежка, йогурта (сладкого, классического, фруктового). Сейчас производят около 20 тонн готовой продукции в сутки, при этом мощности загружены на 86%. Объем произведённой продукции за 2017г. - 140,5 млн. руб., увеличение на 44,6% по сравнению с 2016г., за 2018г. – 235,9

млн. руб., увеличение на 68% по сравнению с 2017 г., за 2019г. – 314,3 млн. руб., увеличение на 33,2% к уровню 2018г.

За 2019 г. производство продукции в натуральном выражении составило 5,7 тыс. тонн.

На предприятии действует строгая система контроля качества на всех этапах производства, ООО «МОЛОЧНАЯ АЗБУКА» аттестована по системе ХАССП. Сырое молоко проверяется в лаборатории, а затем попадает на производственные линии, где на каждом этапе берутся пробы. Практически весь процесс автоматизирован, вмешательство человеческого фактора исключено, берутся пробы и перед фасовкой.

ООО «МОЛОЧНАЯ АЗБУКА» производит только натуральную продукцию, для производства которой используется молоко высшего сорта: содержание белка (не ниже 3%), жира (не ниже 3,4%), кислотность (18%). Чтобы сырье соответствовало необходимым параметрам, предприятие оказывает необходимую консультативную поддержку своим партнерам – производителям молока. В штатном расписании есть ветеринарная служба: специалист выезжает в хозяйства, на месте изучает обстановку, подсказывает, как работать правильно, как кормить животных, как готовить сырье для отправки, как проверять. ООО «МОЛОЧНАЯ АЗБУКА» намерено увеличивать объемы производства и заинтересовано в сотрудничестве с хозяйствами, которые поставляют молоко.

За годы работы ООО «МОЛОЧНАЯ АЗБУКА» превратилась в одно из ведущих предприятий Барабинского района: это и новые рабочие места, и спонсорская поддержка. А самое главное – продукция «МОЛОЧНОЙ АЗБУКИ» поставляется в социальные учреждения Барабинского и Куйбышевского районов и более чем успешно завоевывает прилавки Новосибирска и области, поставляется в торговые сети: «Пяточка», «Низкоцен», «Магнит».

В феврале 2016 года Советом по инвестициям Новосибирской области был заслушан доклад председателя совета директоров ООО «МОЛОЧНАЯ АЗБУКА» об инвестиционном проекте «Развитие производственных мощностей». Было принято решение одобрить деятельность ООО «МОЛОЧНАЯ АЗБУКА» по реализации инвестиционного проекта и рекомендовать предоставить необходимые документы в комиссию по проведению конкурса инвестиционных проектов на территории Новосибирской области для рассмотрения вопроса об оказании государственной поддержки в соответствии с законом НСО от 14.04.2007г. № 97-ОЗ «О государственном регулировании инвестиционной деятельности, осуществляемой в форме капитальных вложений на территории Новосибирской области».

С января 2019 года была запущена работа цеха по изготовлению натурального творога производительностью 1500 кг/сутки. Творог мелкой фасовки выпускается по 200 гр., 400 гр. и 1 кг с жирностью 1% и 5%.

Инвестиционные вложения за 2019г. составили 13,6 млн. рублей. Инвестиции направлены на приобретение высокотехнологического оборудования, выполнение строительно-монтажных работ.

Задолженность по налогам и платежам в бюджеты разных уровней отсутствует. Создано 136 рабочих мест. Среднемесячная заработная плата составляет около 24,6 тыс. руб. Предприятие находится на общей системе налогообложения.

Благодаря реализации данного инвестиционного проекта на территории Барабинского района создано современное и эффективное перерабатывающие

предприятие, с применением новых технологий программного управления технологическим процессом.

9. Контактная информация

Инвестиционный уполномоченный по муниципальному району		
Ф.И.О	Должность	Контактная информация (адрес, телефон, e-mail)
Бессонов Евгений Владимирович	Глава Барабинского района	632334, г. Барабинск, ул. Островского, 8 тел. (8-383-61) 2-20740, e-mail: org-otdel@mail.ru

