



**Черепановский район
Новосибирской области**

Инвестиционный паспорт

2019 год

СОДЕРЖАНИЕ:

| | |
|--|----|
| Приветственное слово Главы Черепановского района | 2 |
| 1. Общие сведения о Черепановском районе | 3 |
| 1.1. Административно-территориальное деление | 3 |
| 1.2. Историческая справка | 4 |
| 1.3. Географическое положение и климат | 5 |
| 1.4. Природные ресурсы и полезные ископаемые | 6 |
| 2. Население и трудовые ресурсы | 7 |
| 3. Экономический потенциал | 8 |
| 4. Туристический потенциал | 12 |
| 5. Социальная инфраструктура | 13 |
| 6. Инженерно-коммунальная инфраструктура | 16 |
| 7. Транспортная инфраструктура и связь | 18 |
| 8. Инвестиционная привлекательность | 22 |
| 8.1. Конкурентные преимущества | 23 |
| 8.2. Точки роста | 23 |
| 8.3. Реестр инвестиционных проектов | 29 |
| 8.4. Инвестиционные предложения | 33 |
| 8.5. Недозагруженные производственные мощности | 35 |
| 8.6. Инвестиционные площадки по типу «браунфилд» и «гринфилд» | 35 |
| 8.7. Нормативные правовые акты, регулирующие инвестиционную деятельность на муниципальном уровне | 38 |
| 8.8. Взаимодействие с инвесторами | 39 |
| 8.9. Истории успеха реализации инвестиционных проектов на территории Черепановского района | 40 |
| 9. Контактная информация | 40 |

**Приветственное слово Главы Черепановского района
Новосибирской области**

Уважаемые инвесторы!

Черепановский район имеет богатую историю, культурные и духовные традиции. Наш район всегда был открыт для делового сотрудничества.

Выгодное географическое положение на пересечении транспортных магистралей, наличие природных ресурсов, развитый агропромышленный и перерабатывающий комплекс, работа предприятий машиностроения, производства строительных материалов и прочих промышленных предприятий, квалифицированные трудовые ресурсы - делают наш район привлекательным для развития сотрудничества и партнерства.

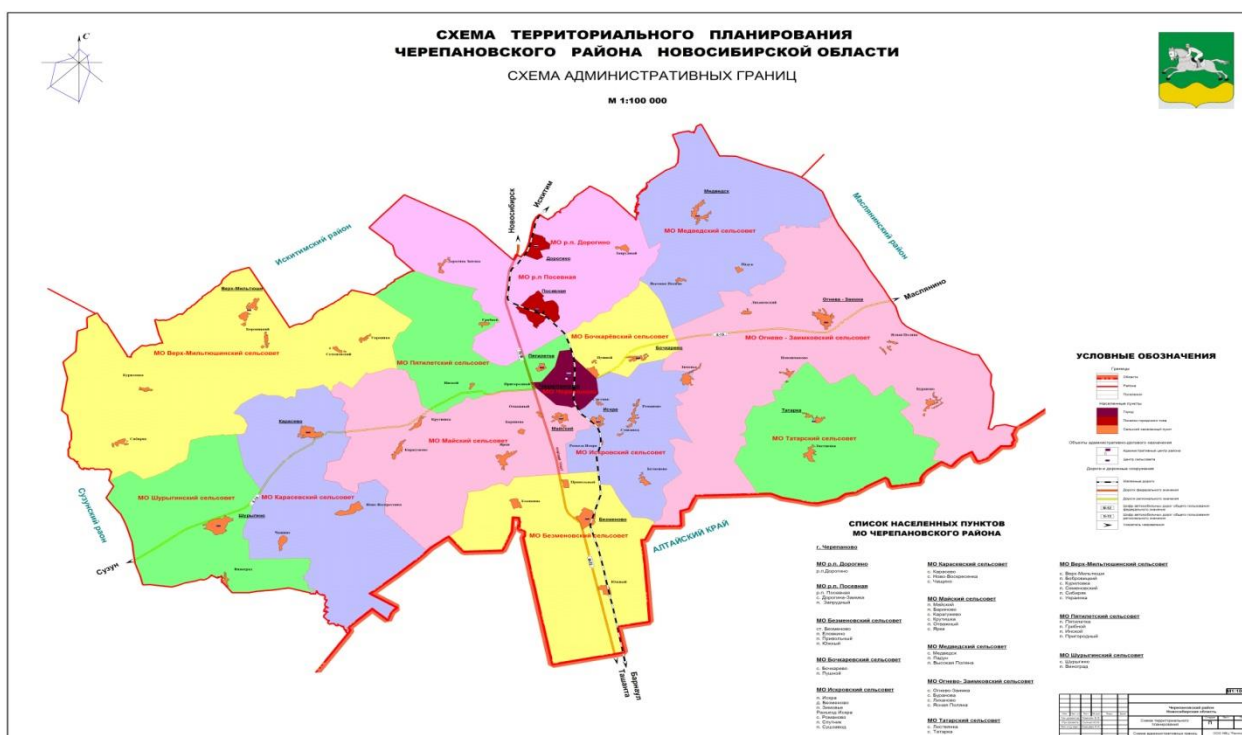
Мы приглашаем к взаимовыгодному сотрудничеству российских и иностранных инвесторов. Нам интересно любое предложение, касается ли оно промышленности или сельского хозяйства, науки или культуры, связи или строительства.

Глава района С. Н. Овсянников

подпись

1. Общие сведения о муниципальном районе

1.1. Административно-территориальное деление



| Наименование городского/сельского поселения | Количество населенных пунктов |
|---|-------------------------------|
| г. Черепаново | 1 |
| р. п. Дорогино | 1 |
| р. п. Посевная | 3 |
| Безменовский сельсовет | 4 |
| Бочкарёвский сельсовет | 2 |
| Верх-Мильтюшихинский сельсовет | 6 |
| Искровский сельсовет | 7 |
| Карасёвский сельсовет | 3 |
| Майский сельсовет | 6 |
| Медведский сельсовет | 3 |
| Огнёво-Заимковский сельсовет | 5 |
| Пятилетский сельсовет | 4 |
| Татарский сельсовет | 2 |
| Шурыгинский сельсовет | 2 |

1.2. Историческая справка

Впервые на территории Черепановского района появление первых населенных пунктов отмечено в 17 веке. Их заселение послужило началом образования района.

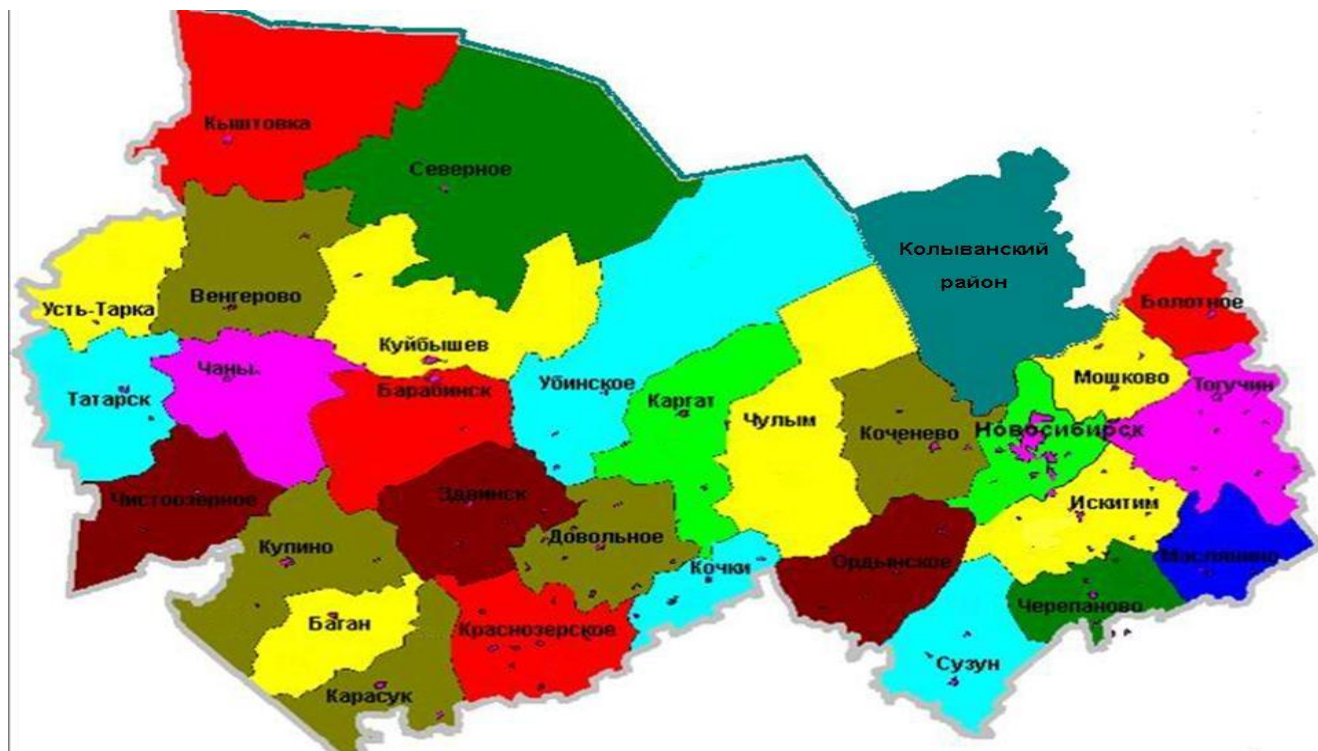
В 1804 году образовалась Томская губерния, включавшая в себя Барнаульский уезд, в состав которого входила территория сегодняшнего Черепановского района. Постановлением ВЦИК от 13.06.1921 г из Томской губернии образована Новониколаевская губерния и этим же Постановлением образован Черепановский уезд в составе 18 волостей. Поселок Свободный (ныне г. Черепаново) возник в 1912 году, в связи со строительством Алтайской железной дороги. В июне 1921 года п. Свободный переименован в г Черепаново. Датой рождения района является 1924 год. Неофициальное признание города было узаконено в июне 1925 года.

На сегодняшний день, Черепановский район является одним из крупных в Новосибирской области. Здесь сформировалось многоотраслевое сельскохозяйственное и промышленное производство, транспорт, связь, культура, образование, здравоохранение, торговля и бытовое обслуживание.

На территории Черепановского района учтено 57 объектов культурного наследия, из них: 53 памятника истории и культуры, археологии – 1, архитектуры – 4. Все объекты поставлены на государственную охрану и содержатся в удовлетворительном состоянии.



1.3. Географическое положение и климат



Черепановский район расположен на юго – востоке Новосибирской области. Граничит с Сузунским, Исктимским и Маслянинским районами Новосибирской области, а также Алтайским краем (рисунок 1).

В географическом отношении территория входит в северо-западный район Салаира – в его сниженный равнинный участок и представляет собой расчлененную возвышенную равнину с абсолютными отметками от 100 до 313 м. Восточная часть более повышена, расчленена глубокими, часто заболоченными балками, гривами и плоскими водораздельными увалами.

Территория Черепановского района составляет 293,6 тыс. га. Она характеризуется высокой степенью сельскохозяйственной освоенности – удельный вес сельхозугодий составляет около 70 % территории района.

Из общей площади, земли лесного фонда составляют 15,6 тыс. га, земли водного фонда – 0,2 тыс. га, земли жилой застройки – 2,6 тыс. га, земли промышленности, энергетики, транспорта, связи, радиовещания и телевидения – 2,7 тыс. га.

В районе сформировалось многоотраслевое сельскохозяйственное и промышленное производство, транспорт, связь, культура, образование, здравоохранение, торговля и бытовое обслуживание. Район имеет индустриально-сельскохозяйственное направление.

Численность населения Черепановского района на начало 2019 года составила 47,6 тыс. человек. В том числе численность населения, проживающего в сельской местности 19,9 тыс. человек.

На территории Черепановского района расположено 3 городских и 11 сельских поселений, 49 населенных пунктов. Административный центр – г.

Черепаново – расположен на пересечении железнодорожных и автомобильных транспортных магистралей.

Автотранспортная сеть района представляет собой древовидную структуру. Основным направлением является меридиональная трасса «Новосибирск-Ташанта», пересекающая район с севера на юг параллельно железной дороге. Две автодороги регионального значения, связывающие Черепановский район с Сузунским и Маслянинским районами, пересекают территорию района с юго-запада на северо-восток и являются вторым по значению транспортным направлением. Черепановский район делит на две части проходящий с севера на юг отрезок железной дороги «Новосибирск-Барнаул» протяженностью 78 км. На территории района расположены 4 железнодорожные станции: Черепаново, Посевная, Дорогино и Безменово.

Территория Черепановского района относится к континентальному типу с холодной зимой и жарким летом. Для него характерны резкие колебания температуры и осадков. Среднегодовое количество выпадающих осадков составляет 408 мм. Максимум приходится на летние месяцы. В течение года наблюдается 180 дней с осадками.

Среднегодовая относительная влажность воздуха -72 %, максимальная -83-84% (в ноябре-декабре), минимальная – 60-67% (в мае-июне). Территория района относится к зоне с устойчивым залеганием снежного покрова. Устойчивый снежный покров начинает разрушаться в первой декаде апреля. Продолжительность снежного покрова – 166 дней. Промерзание почвы, несмотря на суровые зимние условия, относительно неглубокое: среднее многолетнее максимальных глубин за зимний период составляет 110 см. В течение года преобладают ветра юго-западного направления. В Черепановском районе в среднем за вегетационный период число дней с атмосферной засухой и суховеями составляет 18, из них на июнь приходится наибольшее число – 6. Территория района благоприятна для возделывания средне – и позднеспелых сельскохозяйственных культур, условия увлажнения достаточно благоприятны, условия для организации массового отдыха населения – ограниченно-благоприятные.

1.4. Природные ресурсы и полезные ископаемые

На территории района расположены месторождения суглинков кирпичных (запасы 5 339 тыс. тонн. м. куб.), камней строительных (запасы 30 375 тыс. м. куб.), тугоплавких глин (запасы 6 054 тыс. м. куб.), торфа с суммарными запасами по категориям А+В+С1 в количестве 5 625 тыс. тонн.

Кроме разнообразных месторождений строительных материалов на территории Черепановского района залегают антрациты Горловского угольного бассейна, простираясь в юго-западном направлении. В настоящее время выявлено 3 участка: Карасевский, Восточненский и Дорогинский. Прогнозные запасы кондиционных антрацитов распределены следующим образом: 238, 377, и 963 млн. тонн соответственно.

Район относится к обеспеченным подземными водами с производительностью водозаборов до 35 тыс. м. куб., пригодных для организации водоснабжения городов с населением до 100 тыс. человек.

2. Население и трудовые ресурсы

Средняя плотность населения 16,4 чел./кв. км.

В зоне оперативной доступности районного центра для автомобильного транспорта (в радиусе 4-60 км) проживает все население района.

| Наименование городского/сельского поселения | Численность населения на начало года, человек |
|---|---|
| г. Черепаново | 19439 |
| р. п. Дорогино | 3738 |
| р. п. Посевная | 4758 |
| Безменовский сельсовет | 2869 |
| Бочкарёвский сельсовет | 1956 |
| Верх-Мильтюшихинский сельсовет | 1778 |
| Искровский сельсовет | 1733 |
| Карасёвский сельсовет | 1671 |
| Майский сельсовет | 3084 |
| Медведский сельсовет | 1708 |
| Огнёво-Заимковский сельсовет | 1472 |
| Пятилетский сельсовет | 1196 |
| Татарский сельсовет | 555 |
| Шурыгинский с сельсовет | 1163 |

Основные показатели, характеризующие демографические процессы

| Наименование показателя | Ед. изм. | 2016 | 2017 | 2018 | 2019 |
|---------------------------------------|-----------------------------|------|------|------|-------|
| 1. Возрастная структура населения: | | | | | |
| - до 18 лет | % | 25,0 | 26,9 | 26,1 | 26,4 |
| - трудоспособного возраста | % | 50,3 | 47,1 | 49 | 50,4 |
| - старше трудоспособного возраста | % | 24,7 | 26,0 | 24,9 | 26,9 |
| 2. Коэффициент миграционного прироста | чел. на 1000 чел. населения | -3,0 | -3,7 | -4,9 | -11,8 |
| 3. Коэффициент естественной убыли | чел. на 1000 чел. населения | 23,3 | 24,0 | 24,6 | 25,3 |

Уровень жизни населения

| Наименование показателя | Ед. изм. | 2016 | 2017 | 2018 | 2019 |
|--|----------|-------|-------|-------|-------|
| 1. Среднедушевые денежные доходы населения | рублей | 13600 | 13800 | 13900 | 14200 |

| | | | | | |
|--|--------|-------|--------|-------|-------|
| 2. Среднемесячная начисленная заработная плата работников: | рублей | | | | |
| - по полному кругу предприятий и организаций; | | 23570 | 24885 | 26111 | 29444 |
| - по крупным и средним предприятиям и организациям; | | 23570 | 25743 | 28772 | 30923 |
| - муниципальных дошкольных образовательных учреждений; | | 15921 | 17122 | 20621 | 22570 |
| - муниципальных общеобразовательных учреждений; | | 21723 | 22932 | 25242 | 26393 |
| - муниципальных учреждений культуры и искусства; | | 16115 | 16272 | 28128 | 30388 |
| - муниципальных учреждений физической культуры и спорта | | 22326 | 23220 | 23917 | 24814 |
| 3. Средний размер пенсий | рублей | 12512 | 12 825 | 13468 | 13737 |

3. Экономический потенциал

Совокупный внутренний валовой продукт по району за отчетный год увеличился на 6,2% по сравнению с предыдущим периодом и составил 13 миллиардов 793 миллионов рублей.

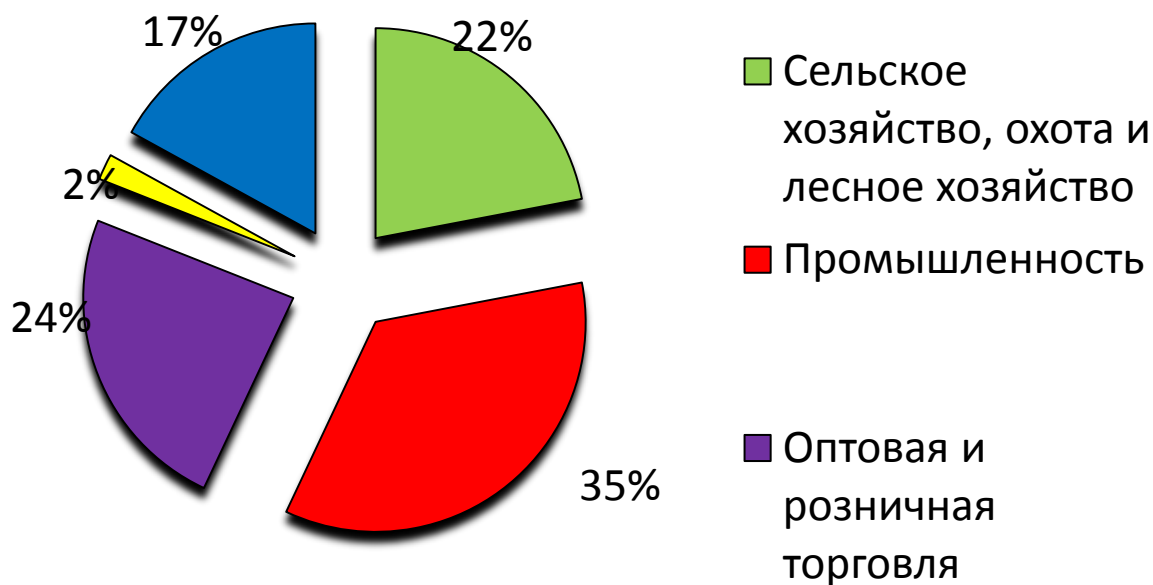
В районе работают 24 промышленных предприятий по производству строительных материалов, продукции переработки, полимерной тары, машиностроения, керамических изделий и т.д. Основу валового продукта района формируют промышленные предприятия. По итогам 2019 года объем промышленного производства составил 5 миллиардов 597 миллионов рублей.

По результатам финансово-хозяйственной деятельности организации промышленности за 2019 год получили прибыль в сумме 362 миллионов 300 тысяч рублей.

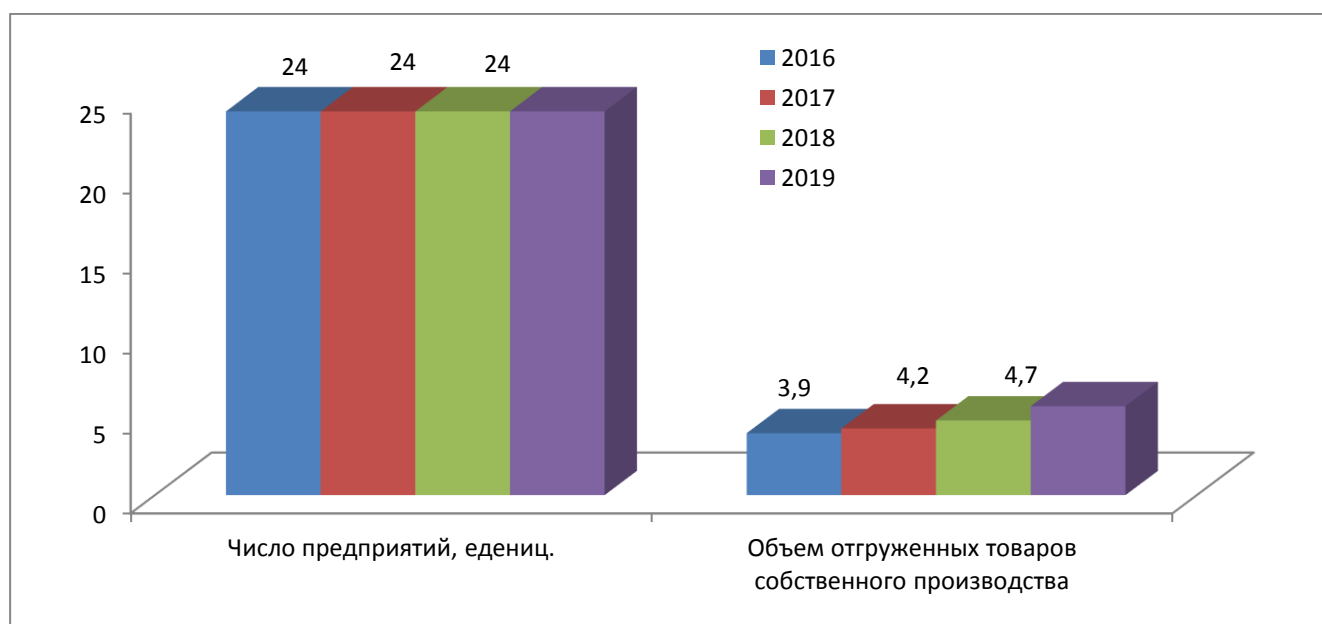
В 2019 году в отрасли промышленности поставлены следующие задачи:

- сохранение производственного потенциала основных промышленных предприятий района.
- увеличение объемов производства до 5 миллиардов 876 миллионов рублей (104,9% темпов роста).
- реализация мер совместно с правительством Новосибирской области в создании условий по привлечению инвестиций в реальный сектор экономики района.
- контроль в обеспечении условий роста заработной платы, легализации «теневой заработной платы».

Отраслевая структура экономики, %



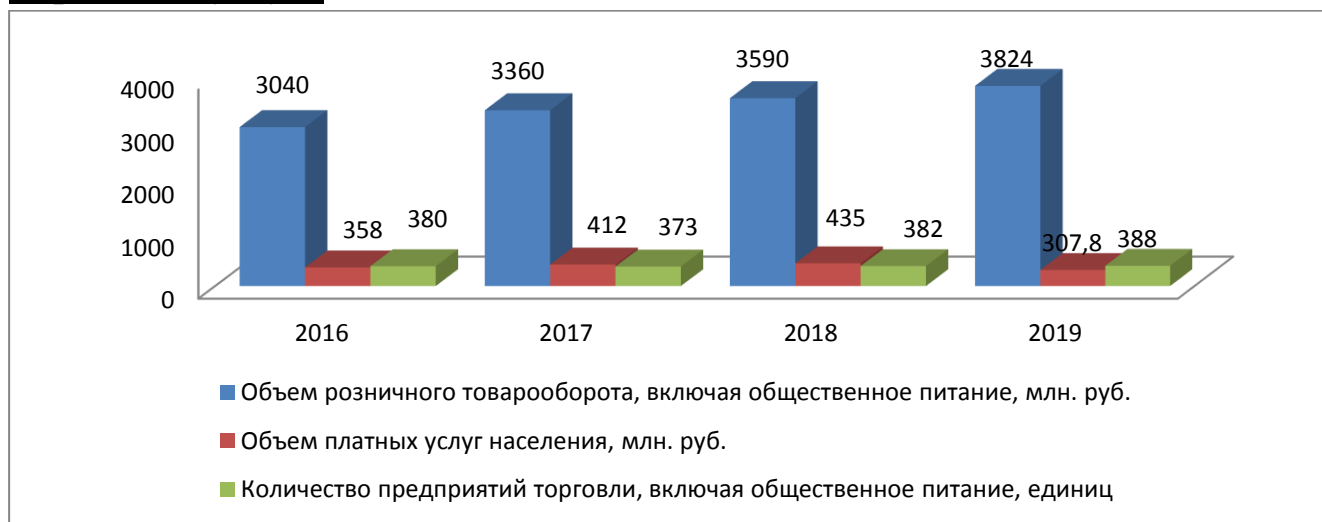
Промышленность



Сельское хозяйство

| Наименование показателя | Ед. изм. | 2016 | 2017 | 2018 | 2019 |
|--|-------------|------|------|------|------|
| 1. Число хозяйств, всего | единиц | 7850 | 7846 | 7543 | 7546 |
| в том числе: | | | | | |
| - сельскохозяйственных организаций | единиц | 18 | 19 | 16 | 16 |
| - крестьянско-фермерских хозяйств, ИП | единиц | 32 | 27 | 27 | 30 |
| - личных подсобных хозяйств | единиц | 7800 | 7800 | 7500 | 7500 |
| Объем производства продукции сельского хозяйства (во всех категориях хозяйств) | млн. рублей | 3351 | 3548 | 3300 | 3500 |

Торговля и услуги



Торговую сеть района составляют 251 магазинов, 55 киосков и павильонов, 3 оптовых предприятий, 1 рынок и 78 предприятий общественного питания, в т. ч. 27 школьные столовые. На территории сельских поселений работают 111 магазинов, в том числе 6 магазинов потребительской кооперации.

Продолжается тенденция строительства и открытия новых, в том числе сетевых магазинов. На территории района работают 12 федеральных сетей: магазины «Мария – Ра», «Магнит», «Ярче», «Аникс», «Светофор», «Холидей», «Пятерочка», «Новэкс», «Фикс прайс», «Фасоль», «Монетка», «НизкоЦен».

В 2019 г. объем розничного товарооборота составил 3824 млн руб., что в сопоставимой оценке на 1,1 % выше уровня 2018 г. Населению оказано платных услуг на сумму 307,8 млн. руб.

Малое и среднее предпринимательство



В рамках реализации районной целевой программы по развитию малого и среднего предпринимательства в 2019 г. администрацией Черепановского района была оказана финансовая поддержка субъектам малого бизнеса в сумме 1

миллион 001 тысяча 400 рублей. Кроме того, по линии центра занятости 18 безработных граждан получили целевые субсидии на развитие бизнеса на общую сумму 1 миллион 476 тысяч рублей.

Торговые предприятия района в течение года принимали активное участие в областных оптово-розничных сельскохозяйственных ярмарках, в расширенных продажах в период подготовки детей к школе, в предновогодние праздники.

Доля малого и среднего бизнеса в общем объеме выпуска товаров, работ и услуг составляет 20%.

Администрацией района разработана программа «Развитие малого и среднего предпринимательства Черепановского района», которая наряду с федеральными и областными программами позволит реализовать мероприятия, направленные на развитие малого предпринимательства в районе, в т. ч.:

- финансово-кредитная имущественная поддержка субъектов малого предпринимательства, организация и проведение районных конкурсов среди СМиСП Черепановского района;

- финансирование бизнес проектов СМиСП через областной фонд поддержки и за счет представления гарантий на получение кредитов;

- проведение работ по привлечению СМП для выполнения муниципальных заказов на поставку (закупку) продукции (товаров и услуг), разработка и утверждение механизма предоставления льготных условий СМиСП при аренде и использовании муниципального имущества.

- совершенствование и формирование инфраструктуры, обучение и повышение квалификации работников, участие в ярмарках, выставках субъектов малого и среднего бизнеса района.

Основные предприятия муниципального района

| № п/п | Наименование предприятия | Местонахождение | Производимая продукция/услуга |
|----------------------------------|---|------------------------|--------------------------------------|
| <i>Промышленность</i> | | | |
| 1 | ООО «Стеновые материалы» | г. Черепаново | Производство кирпича |
| 2 | ООО «ДиМаК» | г. Черепаново | Производство мешкотары |
| 3 | ООО «Посевнинский завод спецтехники» | р. п. Посевная | Машиностроение |
| 4 | АО «Черепановскферммаш» | г. Черепаново | Водогрейные котлы |
| 5 | ООО «Элеваторный комплекс Безменовский» | ст. Безменово | Производство гречки |
| 6 | ООО «Черепановские напитки» | г. Черепаново | Производство напитков, кваса. |
| 7 | Филиал «Черепановский» ООО «Сибирская продовольственная компания» | г. Черепаново | Производство мясной продукции |
| 8 | ООО Завод керамических изделий «Универсал» | р. п. Дорогино | Производство сантехнических изделий |
| 9 | ООО ГК «Дорогинский кирпич» | р. п. Дорогино | Производство кирпича |
| 10 | Медведский карьер | с. Медведское | Добыча щебня |
| <i>Сельское хозяйство</i> | | | |
| 1 | ОА «Карасевское» | с. Карасёво | растениеводство, животноводство |

| | | | |
|----|----------------------------------|---------------------|------------------------------------|
| 2 | ООО «Агротех» | с. Ново-Воскресенка | растениеводство |
| 3 | ООО «Альва-Фарм» | с. Ново-Воскресенка | животноводство |
| 4 | СХПК «Мильтюшихинский» | с. Верх-Мильтюши | растениеводство, животноводство |
| 5 | ЗАО «Крутишинское» | с. Крутишка | растениеводство, животноводство |
| 6 | ООО «Искра» | п. Искра | растениеводство, |
| 7 | ЗАО ПЗ «Медведский» | п. Медведский | растениеводство, животноводство |
| 8 | ЗАО птицефабрика Посевнинская | р. п. Посевная | растениеводство, птицеводство |
| 9 | ООО Зверохозяйство Черепановское | п. Пушной | растениеводство, звероводство |
| 10 | СПК «Заря» | п. Украинка | растениеводство, животноводство |
| 11 | ООО «Безменово» | станция Безменово | растениеводство, животноводство |
| 12 | ООО «ВИД» | станция Безменово | растениеводство |
| 13 | ООО «Река жизни» | пос. Бочкарёво | растениеводство |
| 14 | ООО «Киндор» | с. Дорогино-Заимка | растениеводство |
| 15 | ООО «Дорогинские сады» | с. Дорогона-Заимка | плодово-ягодные культуры |
| 16 | ООО «СибКра» | ст. Безменово | растениеводство |
| 17 | КФХ «Новое время» | с. Верх-Мильтюши | растениеводство |
| 18 | КХ «Увалы» | п. Медведский | растениеводство, животноводство |
| 19 | КФХ «Зелёная ферма» | п. Грибной | растениеводство |
| 20 | КФХ «Заимка» | с. Дорогино-Заимка | растениеводство |
| 21 | КХ «Злак» | п. Майский | растениеводство |
| 22 | КХ «Семена» | с. Ново-Воскресенка | растениеводство |
| 23 | КФХ «Солнечное» | с. Ярки | растениеводство |

4. Туристический потенциал

Развитие туристического - рекреационного потенциала Черепановского района должно происходить в рамках развития туристской индустрии Новосибирской области на основании «Концепции развития туризма в Новосибирской области до 2025 года». В рамках данной концепции Черепановский район характеризуется как территория, расположенная в юго-восточной части области на границе с Алтайским краем, обладающая значительными лесными массивами богатыми охотничьими ресурсами. В г. Черепаново действует краеведческий музей с богатым собранием предметов быта сибирских крестьян.

Имеется возможность проведения лыжных, пеших и других комбинированных маршрутов.

Проведены работы по реконструкции зданий оздоровительного лагеря «Радуга» для создания базы отдыха, введены в эксплуатацию спальные корпуса, кафе, игровой зал, сауна. Функционирует лыжный спуск с подъемником.

На территории района расположен уникальный памятник природы, имеющий не только эстетическую ценность, но и играющий огромную роль в сохранении флоры и фауны: в 1984 году образован государственный биологический заказник областного значения «Инской» общей площадью 12 000 га с целью сохранения, воспроизводства и восстановления природных ресурсов, охраны мест обитаний природных редких и исчезающих видов животных, поддержания необходимого экологического баланса и стабильности функционирования экосистем.

Гостиницы

| Наименование | Адрес | Количество номеров/мест | Телефон |
|--------------|------------------------------------|-------------------------|------------------|
| Гостиница | г. Черепаново, ул. Партизанская, 8 | 14/30 | 8(383-45) 24-053 |

5. Социальная инфраструктура

| Дошкольное образование | | |
|---|--|-------------------------------------|
| Наименование городского/сельского поселения | Количество дошкольных образовательных учреждений, единиц | Количество мест в учреждениях, мест |
| г Черепаново | 6 | 1020 |
| р. п. Дорогино | 1 | 250 |
| р. п. Посевная | 2 | 240 |
| Безменовский сельсовет | 1 | 125 |
| Бочкаревский сельсовет | 1 | 23 |
| Искровский сельсовет | 1 | 75 |
| Карасевский сельсовет | 1 | 75 |
| Майский сельсовет | 2 | 120 |
| Медведский сельсовет | 1 | 75 |
| Верх-Мильтюшинский сельсовет | 1 | 55 |
| Пятилетский сельсовет | 1 | 70 |
| О-Заимковский сельсовет | Дошкольные группы в школе | 40 |
| Татарский сельсовет | Дошкольные группы в школе | 30 |
| Шурыгинский сельсовет | 1 | 55 |

| Общее образование | | | |
|---|---|--|-------------------------------------|
| Наименование городского/сельского поселения | Количество общеобразовательных учреждений, единиц | Средняя наполняемость классов, человек | Количество мест в учреждениях, мест |

| | | | |
|------------------------------|---|------|------|
| г Черепаново | 6 | 20,0 | 2700 |
| р. п. Дорогино | 1 | 20,1 | 800 |
| р. п. Посевная | 2 | 15,5 | 590 |
| Безменовский сельсовет | 1 | 15,2 | 406 |
| Бочкаревский сельсовет | 2 | 11,6 | 570 |
| Искровский сельсовет | 2 | 7,9 | 590 |
| Карасевский сельсовет | 2 | 9,5 | 450 |
| Майский сельсовет | 3 | 11,8 | 805 |
| Медведский сельсовет | 1 | 14,8 | 400 |
| Верх-Мильтюшинский сельсовет | 2 | 8,6 | 600 |
| Пятилетский сельсовет | 1 | 10,3 | 240 |
| О-Заимковский сельсовет | 2 | 6,1 | 640 |
| Татарский сельсовет | 1 | 7,2 | 290 |
| Шурыгинский сельсовет | 1 | 10,7 | 320 |

| Дополнительное образование | | |
|--|---|--|
| Наименование городского/сельского поселения | Количество учреждений дополнительного образования, единиц | Количество детей в возрасте 6-18 лет, посещающих учреждения дополнительного образования, человек |
| МОУДОД «Дом детского творчества», г. Черепаново | 1 | 718 |
| МОУ ДОД «Молодежный центр развития физкультуры и спорта», г Черепаново | 1 | 704 |

| Здравоохранение | | | | | |
|---|---|-------------|-------------|------|-------------------|
| Наименование городского/сельского поселения | Количество учреждений здравоохранения, единиц | в том числе | | | |
| | | больницы | поликлиники | ФАПы | домовое хозяйство |
| г Черепаново | 2 | 1 | 1 | | |
| р. п. Дорогино | 2 | | 1 | | 1 |
| р. п. Посевная | 2 | 1 | | 1 | |
| Безменовский сельсовет | 4 | | 1 | 3 | |
| Бочкаревский сельсовет | 2 | | | 2 | |
| Искровский сельсовет | 6 | | | 4 | 2 |
| Карасевский сельсовет | 3 | | 1 | 2 | |
| Майский сельсовет | 6 | | | 6 | |
| Медведский сельсовет | 3 | | 1 | 2 | |
| Верх-Мильтюшинский сельсовет | 6 | 1 | | 4 | 1 |

| | | | | | |
|-------------------------|----|---|---|----|---|
| Пятилетский сельсовет | 3 | | | 3 | |
| О-Заимковский сельсовет | 5 | 1 | | 4 | |
| Татарский сельсовет | 2 | | | 2 | |
| Шурыгинский сельсовет | 2 | | 1 | 1 | |
| Итого | 48 | 4 | 6 | 34 | 4 |

Учреждения культуры

| Наименование городского/ сельского поселения | Количество учреждений культуры, единиц | в том числе | | | |
|---|---|----------------------------------|------------------------------|-------|------------|
| | | Центры, ГДК, СДК, клубы | Детские школы искусств | музеи | библиотеки |
| г Черепаново | 7 | 2 | 1 | 1 | 3 |
| р. П. Дорогино | 3 | 1 | 1 | | 1 |
| р. П. Посевная | 5 | 2 | 1 | | 2 |
| Безменовский сельсовет | 6 | 4 | 1 | | 1 |
| Бочкаревский сельсовет | 4 | 2 | | | 2 |
| Искровский сельсовет | 6 | 4 | | | 2 |
| Карасевский сельсовет | 5 | 3 | | | 2 |
| Майский сельсовет | 9 | 5 | | | 4 |
| Медведский сельсовет | 4 | 3 | | | 1 |
| Верх-Митлыушинский сельсовет | 7 | 4 | | | 3 |
| Пятилетский сельсовет | 4 | 3 | | | 1 |
| О-Заимковский сельсовет | 7 | 5 | | | 2 |
| Татарский сельсовет | 2 | 1 | | | 1 |
| Шурыгинский сельсовет | 3 | 2 | | | 1 |
| Итого | 72 | 41 | 4 | 1 | 26 |

Спортивные объекты

| Наименование городского/ сельского поселения | Количество спортивных сооружений, единиц | в том числе | | | | |
|--|---|-------------------------|----------|------------------|-----------------------------------|----------------------|
| | | спорт- комплекс ы | стадионы | бас сей ны | спортзалы, включая школьные | хоккейные коробки |
| г Черепаново | 16 | 1 | 1 | 1 | 7 | 6 |
| р. п. Дорогино | 2 | | | | 1 | 1 |
| р. п. Посевная | 4 | | | | 3 | 1 |
| Безменовский сельсовет | 2 | | | | 1 | 1 |
| Бочкаревский сельсовет | 3 | | | | 2 | 1 |
| Искровский сельсовет | 5 | | | 1 | 2 | 2 |
| Карасевский сельсовет | 4 | | | | 2 | 2 |
| Майский сельсовет | 4 | | | | 3 | 1 |
| Медведский сельсовет | 2 | | | | 1 | 1 |
| Верх-Мильтюшинский сельсовет | 3 | | | | 2 | 1 |
| Пятилетский сельсовет | 1 | | | | 1 | |

| | | | | | | |
|-------------------------|---|--|--|--|---|---|
| О-Заимковский сельсовет | 3 | | | | 2 | 1 |
| Татарский сельсовет | 2 | | | | 1 | 1 |
| Шурыгинский сельсовет | 2 | | | | 1 | 1 |

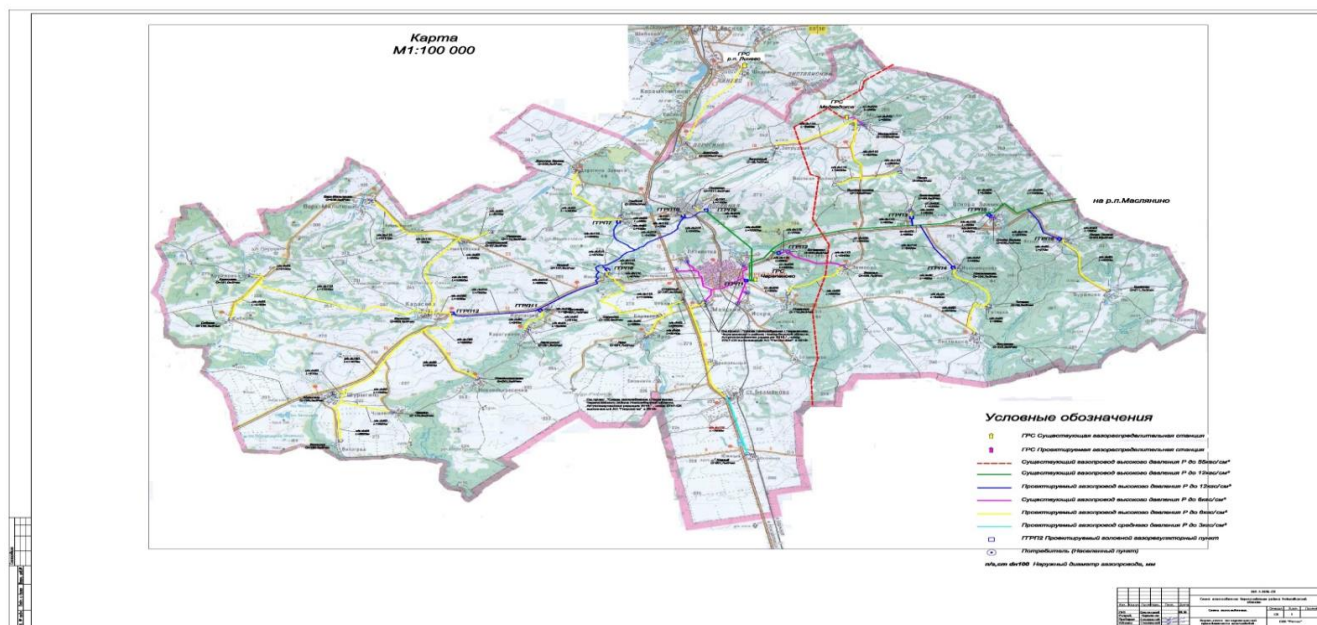
6. Инженерно–коммунальная инфраструктура

| Наименование городского/сельского поселения | Наименование обслуживающей организации (с указанием правовой формы) | Проектная мощность | Свободная мощность |
|---|---|--------------------|--------------------|
| Водоснабжение (куб.м/ч) | | | |
| г. Черепаново | ООО «Горводоканал» | 208 | имеются |
| Безменовский сельсовет | МУП «ЖКХ Черепановское» | 7 | нет |
| Бочкарёвский сельсовет | | 2,7 | нет |
| Мильтюшихинский сельсовет | | 2,5 | нет |
| Искровский сельсовет | | 6,4 | нет |
| Карасёвский сельсовет | | 1,5 | нет |
| Майский сельсовет | | 14 | нет |
| Пятилетский сельсовет | | 4 | нет |
| Татарского сельсовета | | 2,3 | нет |
| Шурыгинского сельсовета | | 1,4 | нет |
| Медведский сельсовет | | МУП «Универсал» | 11 |
| О-Заимковский сельсовет | МУП ЖКХ «Огнёво» | 6,5 | нет |
| р. п. Посевная | ООО «ЖКХ Посевная» | 5 | нет |
| р. п. Дорогино | ООО ЖКХ «Дорогино» | 34,8 | нет |
| Водоотведение (куб.м/ч) | | | |
| г. Черепаново | ООО «Горводоканал» | 196 | нет |
| р. п. Дорогино | ООО «ЖКХ-Дорогино» | 50 | нет |
| р. п. Посевная | ООО «ЖКХ-Дорогино» | 25 | нет |
| Откачивание сточных вод и отходов. | | | |
| Безменовский сельсовет | МУП ЖКХ «Черепановское» | 4,04 | нет |
| Бочкарёвский сельсовет | | 3,05 | нет |
| Мильтюшихинский сельсовет | | 4,7 | нет |
| Искровский сельсовет | | 4,1 | нет |
| Карасёвский сельсовет | | 2,5 | нет |
| Майский сельсовет | | 1,6 | нет |
| Пятилетский сельсовет | | 1,5 | нет |
| Татарского сельсовета | | 1,2 | нет |
| Шурыгинского сельсовета | | 1,3 | нет |
| Электроснабжение (МВт) | | | |
| г. Черепаново | ОАО «РЭС» | - | имеются |
| Безменовский сельсовет | ОАО «РЭС» | - | имеются |
| Бочкарёвский сельсовет | ОАО «РЭС» | - | имеются |
| Мильтюшихинский сельсовет | ОАО «РЭС» | - | имеются |
| р. п. Дорогино | ОАО «РЭС» | - | имеются |
| Искровский сельсовет | ОАО «РЭС» | - | имеются |

| | | | |
|--------------------------------|---------------------------------------|-------|---------|
| Карасёвский сельсовет | ОАО «РЭС» | - | имеются |
| Майский сельсовет | ОАО «РЭС» | - | имеются |
| Медведский сельсовет | ОАО «РЭС» | - | имеются |
| О-Заимковский сельсовет | ОАО «РЭС» | - | имеются |
| р. п. Посевная | ОАО «РЭС» | - | имеются |
| Пятилетский сельсовет | ОАО «РЭС» | - | имеются |
| Татарского сельсовета | ОАО «РЭС» | - | имеются |
| Шурыгинского сельсовета | ОАО «РЭС» | - | имеются |
| Теплоснабжение (Гкал/ч) | | | |
| г. Черепаново | ООО «Теплосеть-Западная» | 33,05 | нет |
| | ООО «Теплосеть-Восточная» | 30,3 | нет |
| | МКУ «Коммунальщик» | 1,5 | нет |
| | МУП ЖКХ «Черепановское» | 19,4 | нет |
| р. п. Посевная | ООО ЖКХ «Посевная» | 4,75 | нет |
| р. п. Дорогино | ООО «Жилфондэнергосервис» | 15,48 | нет |
| Майский сельсовет | ООО ЖКХ «Черепановское» | 2,1 | нет |
| Шурыгинского сельсовета | | 1,4 | нет |
| Карасёвский сельсовет | | 2,45 | нет |
| Мильтюшихинский сельсовет | | 3,24 | нет |
| Бочкарёвский сельсовет | | 2,5 | нет |
| Татарского сельсовета | | 2,39 | нет |
| Безменовский сельсовет | | 3,38 | нет |
| Газоснабжение (куб.м/ч) | | | |
| Черепановский район | ООО «Газпром Газораспределение Томск» | 45000 | 33000 |

Схема электрических сетей предоставляется по запросу инвестора на определенный участок и по определенной мощности.

Схема газовых сетей Черепановского района



Информация о тарифах на коммунальные услуги

| Коммунальные услуги | Ед. изм. | Стоимость за единицу, рублей | | | | Действующие тарифы на присоединение к сети |
|-------------------------------|----------|------------------------------|-------------------------------|---|-------------|--|
| | | для физических лиц | | для юридических лиц | | |
| | | 1 полугодие | 2 полугодие | 1 полугодие | 2 полугодие | |
| Электроснабжение | кВт | 2,60 | 2,68 | 4,32 | 5,10 | |
| Водоснабжение | куб. м | 22,87 | 23,55 | 21,21 | 21,84 | |
| Водоотведение | куб. м | 19,17 | 19,53 | 15,08 | 15,48 | |
| Газоснабжение | куб. м | 5,934 | 6,124 | 5,934 | 6,124 | |
| Теплоснабжение | Гкал/м2 | 1666,23 | 1712,08 | 1662,23 | 1712,08 | |
| Вывоз твердых бытовых отходов | куб. м | 2,38 (466,0 за 1 куб. м.) | 2,38 (301,92 за 1 куб. м.) | Согласно приложению № 2 к приказу департамента по тарифам Новосибирской области от 20.10.2017 № 342-ЖКХ | | |

7. Транспортная инфраструктура и связь

Транспортная инфраструктура

Протяженность всех автомобильных дорог в районе составляет 728 км, в том числе федерального значения – 46,67 км, регионального значения 79 км, межмуниципального пользования -223 км, автодороги внутри поселений местного значения – 374 км. Из них: с твердым покрытием -540 км, с грунтовым покрытием 178 км.

Автодорог первой и пятой категории на территории района нет. Вторую категорию имеют федеральная автодорога «Новосибирск-Ташанта» и 17,9 км дорог регионального значения. Основная часть региональных и местных дорог относится к четвертой категории.

Автотранспортная сеть района представляет собой древовидную структуру. Основным направлением является меридиональная трасса «Новосибирск-Ташанта», пересекающая район с севера на юг параллельно железной дороге. Две автодороги регионального значения, связывающие Черепановский район с Сузунским и Маслянинским районами, пересекают территорию района с юго-запада на северо-восток и являются вторым по значению транспортным направлением.

**Перечень населенных пунктов Черепановского района, где отсутствует,
имеется мобильная (сотовая) связь**

| № п/п | Муниципальное образование | Населённый пункт | Сотовая связь не устойчивая (с указанием операторов связи) | Сотовая связь имеется (с указанием операторов связи) | Потребность в услугах сотовой связи |
|-------|--------------------------------|--------------------|--|--|-------------------------------------|
| 1 | МО г. Черепаново | г. Черепаново | | МТС, Мегафон, Билайн, ТЕЛЕ-2, | нет |
| 2 | МО р. п. Дорогино | р. п. Дорогино | | МТС, Мегафон, Билайн, ТЕЛЕ-2, | нет |
| 3 | МО р.п. Посевная | р.п. Посевная | | МТС, Мегафон | нет |
| | | с. Дорогина Заимка | МТС, Мегафон, | | нет |
| | | п. Запрудный | | Медведск, Билайн | нет |
| 4 | Безменовский сельсовет | ж/д ст. Безменово | | МТС, Мегафон | нет |
| | | п. Еловкино | | МТС, Мегафон | нет |
| | | п. Привольный | | МТС, Мегафон | нет |
| | | п. Южный | | МТС, Мегафон, Билайн, ТЕЛЕ-2 | нет |
| 5 | Бочкаревский сельсовет | п. Бочкарёво | Мегафон | МТС | нет |
| | | п. Пушной | | МТС, Мегафон, Билайн, ТЕЛЕ-2, | нет |
| 6 | Верх-Мильтюшихинский сельсовет | с. Верх-Мильтюши | | Мегафон, Билайн, | нет |
| | | п. Бобровицкий | Мегафон | | нет |
| | | с. Куриловка | нет | нет | нет |
| | | п. Семёновский | Мегафон, Билайн, | | нет |
| | | п. Сибиряк | Мегафон, Билайн, | | нет |
| | | с. Украинка | Мегафон, Билайн, | | нет |
| 7 | Искровский сельсовет | п. Искра | | МТС, Мегафон, Билайн, ТЕЛЕ-2 | нет |
| | | п. Безменово | МТС, Мегафон | | нет |
| | | ж/д разъезд Искра | МТС, Мегафон | | нет |
| | | п. Зимовьё | МТС, Мегафон | | нет |
| | | с. Романово | МТС, Мегафон | | нет |
| | | п. Спутник | МТС, Мегафон | | нет |
| | | п. Сушзавод | МТС, Мегафон | | нет ⁰ |

| | | | | | |
|----|------------------------------|--------------------|--------|------------------------------|---------------------------|
| 8 | Карасёвский сельсовет | с. Карасёво | | МТС, Мегафон, Билайн, ТЕЛе-2 | нет |
| | | д. Нововоскресенка | | МТС, Мегафон, Билайн, ТЕЛе-2 | нет |
| | | с. Чащино | | МТС, Мегафон, Билайн, ТЕЛе-2 | нет |
| 9 | Майский сельсовет | п. Майский | | МТС, Мегафон, Билайн, ТЕЛе-2 | нет |
| | | п. Бариново | | МТС, Мегафон | нет |
| | | с. Карагужёво | | МТС, Мегафон, Билайн, ТЕЛе-2 | нет |
| | | с. Крутишка | нет | МТС, Мегафон, Билайн, ТЕЛе-2 | нет |
| | | п. Отважный | | МТС, Мегафон | нет |
| | | с. Ярки | | Мегафон | нет |
| 10 | Медведский сельсовет | с. Медведское | | Медведск, Билайн | нет |
| | | п. Высокая Поляна | | Медведск, Билайн | нет |
| | | п. Падун | | Медведск, Билайн | нет |
| 11 | Огнёво-Заимковский сельсовет | с. Огнёва Заимка | | МТС, Мегафон, Билайн, ТЕЛе-2 | нет |
| | | с. Бураново | нет | | в сотовом операторе связи |
| | | п. Лихановский | Билайн | | нет |
| | | с. Новошмаково | Билайн | | нет |
| | | с. Ясная Поляна | | МТС, Билайн | нет |
| 12 | Пятилетский сельсовет | п. Пятилетский | | МТС, Мегафон, Билайн, ТЕЛе-2 | нет |
| | | п. Грибное | | МТС, Мегафон, Билайн, ТЕЛе-2 | нет |
| | | п. Инской | | МТС, Мегафон, Билайн, ТЕЛе-2 | нет |
| | | п. Пригородный | | МТС, Мегафон, Билайн, ТЕЛе-2 | нет |
| 13 | Татарский сельсовет | с. Листвянка | нет | нет | в сотовом операторе связи |
| | | с. Татарка | нет | нет | в сотовом операторе связи |

| | | | | |
|----|-----------------------|-------------|------------------------------|-----|
| 14 | Шурыгинский сельсовет | с. Шурыгино | МТС, Мегафон, Билайн, ТЕЛе-2 | нет |
| | | п. Виноград | МТС, Мегафон, Билайн, ТЕЛе-2 | нет |

8. Инвестиционная привлекательность

Объем инвестиций в экономику и социальную сферу района за текущий год составил более 5 млрд руб., в том числе предприятия промышленности 1,1 млрд руб. (ООО «ЗКИ «Универсал», ООО СПК Филиал «Черепановский», АО «Черепановскферммаш», ООО «Элеватор Безменовский»), предприятия сельского хозяйства 2,3 млрд руб. (ООО Альва-Фарм», ООО птицефабрика «Посевнинская», ЗАО «Крутишинское», ИП Глава КФХ Булгаков А. Е.), социальная сфера 0,6 млрд руб.

В настоящее время на территории района реализуется сельскохозяйственный инвестиционный проект в области животноводства – строительство животноводческого комплекса ООО ПХ «Сибирская Нива-Черепаново» мощностью 3550 фуражных коров на землях Искровского муниципального образования, ввод в эксплуатацию которого ожидается в марте 2020 года. В 2020-2022 годах будут построены ещё два животноводческих комплекса в с. Листвянка и с. Ярки, с дополнительным созданием более 500 рабочих мест. Общая стоимость инвестиций ЭкоНива-АПК-холдинг в экономику Черепановского района в 2019-2022 г. г. составит более 8 млрд руб.

Инвесторы принимают участие в реализации мероприятий государственной программы Новосибирской области «Стимулирование инвестиционной и инновационной активности в Новосибирской области на 2015-2023 годы». Активизация инвестиционных процессов на районном уровне, активное взаимодействие с органами государственной власти субъекта Российской Федерации, коммерческими структурами в целях привлечения средств на реализацию крупных инфраструктурных и социально значимых проектов, внедрение механизмов государственно-частного партнёрства, передача объектов инфраструктуры в концессию способствуют привлечению инвестиций в экономику района.

Государственной корпорацией Фонда содействия реформированию жилищно-коммунального хозяйства и министерством жилищно – коммунального хозяйства и энергетики Новосибирской области подписаны соглашения, направленные на модернизацию коммунальной инфраструктуры города Черепаново, направлены на проведение мероприятий по созданию, реконструкции и модернизации объектов западного и восточного районов сетей

теплоснабжения и горячего водоснабжения города Черепаново в 2019-2020 годах. Проект предусматривает реконструкцию одной и строительство 8 газовых котельных общей тепловой мощностью 40,41 МВт с выводом из эксплуатации всех существующих физически и морально устаревших котельных, строительство и реконструкция 14,5 км тепловых сетей.

Стоимость строительно-монтажных работ по проекту составит 741,4 млн рублей. Модернизация позволит улучшить техническое состояние системы теплоснабжения Черепаново, снизить тепловые потери, повысить качество предоставления коммунальных услуг по теплоснабжению и горячему водоснабжению.

В последние годы остро стоит потребность инвестирования в объекты соцкультбыта.

В декабре 2019 года введено в эксплуатацию здание ФАПа в п. Грибной Пятилетского сельсовета. Общая стоимость объекта – 10,5 млн руб., в том числе 1,1 млн руб. направлено на оборудование и мебель. Новый ФАП оборудован электрокардиографом, дефибриллятором и портативным аппаратом искусственной вентиляции лёгких, также здесь можно определить уровень холестерина и сахара в крови. В 2020 году запланировано строительство ФАПов в с. Романово, п. Отважный, п. Пятилетка, здания больницы в р. п. Дорогино.

8.1. Конкурентные преимущества

Муниципальный район - крупнейший промышленный и сельскохозяйственный район области, валовое производство данных отраслей превышает 12 млрд. рублей

Район граничит с Сузунским, Искитимским и Маслянинским районами, на юге – с Тальменским районом Алтайского края. С севера на юг район пересекает железная дорога, разделяя его на две части. По территории района проходит автодорога федерального значения Новосибирск-Барнаул.

Территория района характеризуется высокой степенью сельскохозяйственной освоенности – удельный вес сельхозугодий составляет около 70% территории района.

На территории района расположены месторождения суглинков кирпичных, камней строительных, тугоплавких глин.

Наличие природных, в том числе земельных, ресурсов для промышленного и сельскохозяйственного освоения, сельскохозяйственные земли могут быть расширены землями запаса площадью 7 тыс. га

Наличие крупных сельскохозяйственных предприятий по производству зерна, молока, мяса.

8.2. Точки роста

Основные задачи социально-экономического развития района основаны на дальнейшем развитии экономики района за счет сохранения и создания условий

для увеличения объемов производства в промышленности, сельском хозяйстве и прочих отраслях экономики, привлечения инвестиций, эффективного использования существующих ресурсов, а также на решении задач, направленных на развитие социальной сферы, повышение уровня и качества жизни населения района, в т. ч.:

- приоритетная поддержка предприятий, способных выступить в роли «точек роста» промышленного производства района, в т. ч. в отраслях: Медведский карьер, перерабатывающая ООО «Элеваторный комплекс Безменовский», Черепановское ПТПО, прочие производства: ООО «Универсал» (керамические изделия), ООО «ДиМаК» (полимерная тара);

- развитие частного индивидуального жилищного строительства при участии местного, областного бюджетов и инвесторов в г. Черепаново.

Газификация

С 2007 по 2019 годы на газификацию Черепановского района из разных источников финансирования затрачено более 656 млн руб. Построено 275 км газораспределительных сетей, из них 79 км газопроводов высокого давления, 196 км газопроводов низкого давления, построено и переведено на природный газ более 25 котельных ЖКХ и объектов соцкультбыта. Кроме того, за счёт собственных средств газифицировано 3 промышленных предприятия – кирпичные заводы в г. Черепаново, р. п. Дорогино, завод по производству санитарно-строительных материалов «Универсал», сельскохозяйственный объект по сушке зерна в с. Медведск.

В настоящее время в 10 муниципальных образованиях газифицировано 13 населённых пунктов. На 01.12.2019 г. подключено к газу 5498 частных домовладения. Средний уровень газификации природным газом составляет по городу Черепаново около 50%, в среднем по району – 35%.

В 2019 году построен ряд объектов газоснабжения.

В р. п. Посевная – газоснабжение жилых домов по ул. Трудовая, Вокзальная, Островского, Шоссейная, Советская, Комсомольская, Садовая, пер. Северный, пер. Рабочий, газопровод высокого давления, ГРПШ, распределительный газопровод низкого давления сметной стоимостью 21,3 млн руб. Построено 835 м газопровода высокого давления, 8350 м газопровода низкого давления, подключение по плану – 180 домовладений, в настоящее время подключено 101 домовладение, из них 70 к газопроводу 4-й очереди, остальные домовладения в силу объективных причин, таких как отсутствие финансовой возможности планируют подключиться до 2023 года.

Ст. Безменово. Выполнение работ по газоснабжению жилых домов в п. Привольный и ст. Безменово. Газопровод высокого давления. ШРП. Распределительный газопровод низкого давления» сметной стоимостью 35,8 млн

руб. Построено 12737 м газопровода высокого давления, 6900,5 м газопровода низкого давления, подключено 121 домовладение.

Город Черепаново. Газоснабжение жилых домов по Красному проспекту, улицам Алтайская, Логовая, Советская, Линейная от ГРП № 32. 1-й этап стоимостью 2,9 млн руб., протяжённость 97 м, подключено 59 домовладений при плане 65.

Общий план на 2019 год – 420 домовладений, подключено 281 домовладение, остальные в силу финансовой возможности планируют подключиться до 2023 года.

Жилищно-коммунальное хозяйство

На территории района находятся 315 многоквартирных жилых домов (МКД) общей площадью 293,7 тыс. кв. м.

Основными формами собственности жилищного фонда являются:

– частная (приватизированная) – 283,3 тыс. кв. м, или 96,5% от всего жилищного фонда.

– муниципальная – 10,4 кв. м, или 3,5% от всего жилищного фонда;

Современные условия и нормы Жилищного кодекса РФ предусматривают непосредственное и прямое участие в процессе содержания и ремонта общего имущества МКД собственников.

Важным вопросом в управлении МКД являются затраты на их ремонт, которые необходимо производить в зависимости от срока службы дома, соблюдения регламентов содержания, ремонта и физического износа конструктивных элементов.

В целях создания безопасных условий проживания граждан в районе проведён текущий ремонт общественного имущества в 286 жилых домах на 9,4 млн руб.

Энергетический комплекс района представляет собой инженерную систему, включающую тепловые энергетические источники, водопроводно-канализационные, газовые сети и оборудование предприятий ООО «Теплосеть-Восточная», ООО «Теплосеть-Западная», МКУ «Коммунальщик», ООО «Горводоканал», ООО «ЖКХ-Дорогино», ООО «Жилфондэнергосервис», ООО ЖКХ «Посевная», МУП «ЖКХ Черепановское», МУП ЖКХ «Огнево», Газпром межрегионгаз.

Энергетический комплекс сохранён в работоспособном состоянии и имеет перспективы для дальнейшего развития и модернизации.

В отчётном году за счёт средств бюджета всех уровней выполнен капитальный ремонт участков внутриквартальных тепловых сетей общей протяжённостью 4,2 км. Объём работ выполнен на 6,1 млн руб.

В весенний и летний периоды 2019 года проведены качественные испытания тепловых сетей от теплоисточников на плотность и тепловые потери. Испытания трубопроводов тепловых сетей проводились повышенным в 1,5 раза давлением. Это позволило выявить 5 дефектов на магистральных и внутриквартальных теплотрассах. По результатам проверки выполнения основных и дополнительных мероприятий по подготовке к отопительному периоду, а также оценки готовности теплоснабжающих организаций и потребителей тепловой энергии к отопительному сезону 2019-2020 года администрация района обеспечила своевременное получение паспортов готовности котельных.

Для предоставления качественных услуг населению введены в эксплуатацию новые объекты и проведены:

- строительство водозаборной скважины в с. Медведск – 4,5 млн руб.;
- строительство системы водоподготовки в с. Огнёво-Заимка – 1,7 млн руб.;
- реконструкция водовода Безменово – Черепаново, второй и третий этап, 516 м. – 2,9 млн руб.;
- продолжена реконструкция водопровода р. п. Дорогино, построено 375 м стоимостью 0,9 млн руб.;
- подготовлена проектно-сметная документация на реконструкцию биологических очистных в г. Черепаново стоимостью 3,4 млн руб.

Строительство.

Одно из важнейших показателей развития района – состояние и перспективы роста строительного комплекса: жилья, объектов соцкультбыта, а также производственного и коммунального назначения. Объём строительно-монтажных работ в 2019 году, включая хозяйственный способ, составил более 2763 млн руб.

В 2018 году начато строительство здания больницы р. п. Дорогино (ввод в эксплуатацию – 2020 год).

Введено в эксплуатацию здание ФАП в п. Грибной.

Построено здание магазина в г. Черепаново по ул. Пролетарской, 78 общей площадью 1496,6 кв. м, реконструировано здание в г. Черепаново по ул. Цыцаркина, 60-а общей площадью 649 кв. м с пристроенным помещением торгового назначения.

Завершено строительство многоквартирного жилого дома в г. Черепаново по ул. Цыцаркина, 13 общей площадью 715 кв. м.

В рамках мероприятий действующих жилищных программ в 2019 году выполнено:

– по подпрограмме «Обеспечение жильём молодых семей» федеральной целевой программы «Жилище» выдано 3 свидетельства на приобретение жилья в сумме 2,6 млн руб.;

– по Указу президента РФ от 07.05.2008 г. № 714 «Об обеспечении жильём ветеранов Великой Отечественной войны» в Черепановском районе в 2019 году приобретено 3 жилых помещения на общую сумму 5,0 млн руб.;

– в рамках долгосрочной целевой программы «Стимулирование развития жилищного строительства в Новосибирской области на 2015-2020 годы» по подпрограмме «Строительство (приобретение на первичном рынке) служебного жилья для отдельных категорий граждан, проживающих и работающих на территории Новосибирской области» для строительства служебного жилья выделено 12 квартир общей площадью 533,3 кв. м на сумму 27,1 млн руб.;

– по федеральной целевой программе «Устойчивое развитие сельских территорий на 2014-2017 годы и на период до 2020 года» выделено 8,5 млн руб. на строительство жилья для 8 семей.

– по ведомственной целевой программе «Оказание государственной поддержки гражданам в обеспечении жильём и оплате жилищно-коммунальных услуг» государственной программы РФ «Обеспечение доступным и комфортным жильём и коммунальными услугами граждан» выдано 1 свидетельство на 1,6 млн руб.;

– по переселению граждан из аварийного жилищного фонда в рамках региональной адресной программы Новосибирской области по переселению граждан из аварийного жилищного фонда на 2019-2025 годы освоено 18,0 млн руб. на приобретение 12 квартир.

В 2019 году введено в эксплуатацию 6567 кв. м жилья, в том числе индивидуального – 5319 кв. м. Подготовлено 370 разрешений на строительство (в т. ч. в Черепаново) 101 разрешение на ввод в эксплуатацию и 13 актов освидетельствования проведения основных работ по строительству и реконструкции объектов индивидуального жилищного строительства за счёт средств материнского капитала.

В 2019 году в рамках реализации приоритетного проекта «Формирование современной городской среды» за счёт консолидированного бюджета выполнены работы по благоустройству общественных и дворовых территорий:

– благоустройство общественной территории «Парк «Берёзовая роща» в г. Черепаново на сумму 18,0 млн руб.;

– благоустройство дворовой территории многоквартирного дома по ул. Кутузова, 36, 36-б, 38 в г. Черепаново на 8,9 млн руб.;

– благоустройство дворовой территории по ул. Северная, 9 в с. Карасёво на 1,1 млн руб.;

– благоустройство дворовой территории по ул. Вокзальная, 33 в р. п. Посевная на 1,2 млн руб.

В каждом муниципальном образовании района проводились работы по уборке территории от мусора, скосу сорной растительности, спилу деревьев, обустройству детских площадок.

Вопросы благоустройства, ремонта дорожной инфраструктуры представляют одно из основных направлений в работе администрации района.

Протяжённость автомобильных дорог в районе составляет 721 км, в том числе федерального значения – 46,67 км, регионального – 79 км, межмуниципального пользования – 222 км, автодороги внутри поселений местного значения – 374 км. Из них с твёрдым покрытием – 543 км, с грунтовым – 178 км.

В 2019 году в рамках государственной программы «Развитие автомобильных дорог регионального, межмуниципального и местного значения в Новосибирской области в 2015-2025 гг.» выполнено работ на 73,7 млн руб. в т. ч. на средства областной субсидии 54,9 млн руб., акцизов – 18,8 млн руб.

Выполнены следующие работы:

- ремонт дорог в поселениях района протяжённостью 20,3 км, в том числе асфальтирование – 1 км, с переходным покрытием – 19,3 км на 35,5 млн рублей;
- содержание автомобильных дорог в городских и сельских поселениях, в том числе зимнее и летнее содержание, ямочный ремонт на 6,9 млн руб.;
- обустроено 2 остановочных павильона в г. Черепаново на 2,3 млн руб.;
- выполнены мероприятия по обустройству 26 пешеходных переходов, из них 10 на территории г. Черепаново на 3,9 млн руб., 16 – в поселениях на 9,1 млн руб.

В текущем году сохраняется тенденция роста показателей работы транспорта и связи.

Грузооборот автомобильного транспорта составил 1977,4 тыс. тонн или 106,2% к соответствующему периоду прошлого года.

Крупными и средними организациями автомобильного транспорта общего пользования перевезено 2193 тыс. пассажиров, или 101,1% в сравнении с аналогичным периодом 2018 года (в т. ч. МУП ПАТП перевезено 1461 тыс. пассажиров).

8.3. Реестр инвестиционных проектов

Инвестиционные проекты

| Инициатор проекта | Наименование проекта | Сфера реализации проекта | Период реализации и проекта | Место расположения проекта | Стадия реализации и проекта | Объем инвестиций, тыс. рублей | Социальная эффективность проекта (создание новых рабочих мест), шт. |
|-----------------------------------|--|--|-----------------------------|----------------------------|-----------------------------|-------------------------------|---|
| Реализованные | | | | | | | |
| Администрация Черепановского р-на | Газификация | Строительство | 2019 | Черепановский р-н | реализуемый | 57070,0 | Повышение удовлетворительности населения качеством услуг |
| Администрация Черепановского р-на | Дорожное строительство | Строительство, капитальный, текущий ремонт | 2019 | Черепановский р-н | реализуемый | 73100,0 | Улучшение состояния улично-дорожной сети |
| Администрация Черепановского р-на | Благоустройство | Благоустройство дворовых территорий района, общественного пространства | 2020 | Черепановский р-н | реализован | 29,2 | Социальный эффект |
| Администрация Черепановского р-на | Строительство водопроводных скважин | Строительство | 2019 | Черепановский р-н | реализован | 10000 | Повышение удовлетворительности населения качеством услуг |
| Администрация Черепановского р-на | Обеспечение жилыми помещениями (служебное жилье) | Социальная | 2019 | Черепановский р-н | реализован | 27000,0 | Социальный эффект |
| Администрация Черепановского р-на | Капитальный и текущий ремонт учреждений | Образование | 2019 | Черепановский р-н | реализован | 46900,0 | Повышение удовлетворительности населения |

| | | | | | | | |
|---|---|--------------------|-----------|-------------------|----------------------|----------|---|
| | образования | | | | | | качеством услуг |
| ЦРБ Черепановского района | Строительство здания больницы р.п. Дорогино | Здравоохранение | 2018-2020 | Черепановский р-н | Начато строительство | 71398 | Социальный эффект |
| Администрация Черепановского р-на | Капитальный, текущий ремонт учреждений культуры, оборудование | Культура | 2019 | Черепановский р-н | реализован | 14500,0 | Повышение удовлетворительности населения качеством услуг |
| Сельхозпроизводители | Приобретение техники, расширение производства | Сельское хозяйство | 2019 | Черепановский р-н | реализован | 101000,0 | Укрепление МТБ сельского хозяйства |
| ООО ЗКИ «Универсал» | Модернизация производства | Промышленность | 2019 | р. п. Дорогино | реализован | 28 000,0 | Создание новых рабочих мест |
| АО «Черепановскферммаш» | Модернизация производства | Промышленность | 2018 | г. Черепаново | реализован | 5500,0 | Повышение производительности труда, расширение ассортимента продукции |
| ООО «Элеваторный комплекс Безменовский» | Модернизация производства | Промышленность | 2019 | г. Черепаново | реализован | 78000,0 | Повышение производительности труда, расширение ассортимента продукции |
| Гейдаров Расим Вахид оглы | Строительство здания в г. Черепаново, ул. Пролетарская 78 | Торговля | 2019 | г. Черепаново | реализован | 14000,0 | Развитие торговой сети, создание новых рабочих мест |
| Погодинский Д. А. | Реконструкция здания магазина («Адельвейс»), | Торговля | 2019 | г. Черепаново | реализован | 10000,0 | Создание новых рабочих мест |

| | | | | | | | |
|-----------------------------------|--|---|-----------|-------------------|---------------|-----------|--|
| | пекарни в г. Черепаново, ул. Цыцаркина, 60 | | | | | | |
| Планируемые к реализации | | | | | | | |
| Администрация Черепановского р-на | Строительство газораспределительных сетей | Строительство | 2020 | Черепановский р-н | запланировано | 4660,0 | Повышение удовлетворительности населения качеством услуг |
| Администрация Черепановского р-на | Дорожное строительство | Строительство, капитальный, текущий ремонт | 2020 | Черепановский р-н | запланировано | 65800,0 | Улучшение состояния улично-дорожной сети |
| Администрация Черепановского р-на | Благоустройство придомовых территорий | Благоустройство дворовых территорий | 2020 | Черепановский р-н | запланировано | 7100,0 | Социальный эффект |
| Администрация г. Черепаново | Концессионное соглашение г. Черепаново | Строительство, реконструкция и модернизация объектов теплоснабжения | 2019-2020 | Черепановский р-н | запланировано | 741 000,0 | Повышение удовлетворительности населения качеством услуг |
| Администрация Черепановского р-на | Капитальный и текущий ремонт учреждений образования | Образование | 2020 | Черепановский р-н | запланировано | 13531,0 | Повышение удовлетворительности населения качеством услуг |
| Администрация Черепановского р-на | Капитальный и текущий ремонт учреждений культуры | Культура | 2020 | Черепановский р-н | запланировано | 7480,0 | Повышение удовлетворительности населения качеством услуг |
| ЦРБ Черепановского района | Капитальный, текущий ремонт учреждений | Здравоохранение | 2020 | Черепановский р-н | запланировано | 1500,0 | Социальный эффект |
| ЦРБ Черепановского района | Строительство новых модульных ФАПов (п. Отважный, с. | Здравоохранение | 2020 | Черепановский р-н | запланировано | 30000,0 | Социальный эффект |

| | | | | | | | |
|-------------------------------------|--|--------------------------------|-----------|-------------------|---------------|---------|--|
| | Романово, п. Пятилетка) | | | | | | |
| ЦРБ Черепановского района | Строительство новых модульных ФАПов (с. Ярки, с. Куриловка, с. Крутишка, п. Инской, п. Бариново) | Здравоохранение | 2021 | Черепановский р-н | запланировано | 50000,0 | Социальный эффект |
| ЦРБ Черепановского района | Строительство новых модульных ФАПов (п. Зимовье) | Здравоохранение | 2022 | Черепановский р-н | запланировано | 10000,0 | Социальный эффект |
| Администрация Черепановского р-на | Капитальный, текущий ремонт учреждений культуры, оборудование | Культура | 2019 | Черепановский р-н | запланировано | 5500,0 | Повышение удовлетворительности населения качеством услуг |
| Администрация Черепановского р-на | Капитальный, ремонт МБУ ДО «Посевнинская ДШИ» | Культура | 2021 | Черепановский р-н | запланировано | 15000,0 | Повышение удовлетворительности населения качеством услуг |
| Администрация Черепановского р-на | Создание модульной библиотеки | Культура | 2022 | Черепановский р-н | запланировано | 5000,0 | Повышение удовлетворительности населения качеством услуг |
| Администрация Черепановского района | Реконструкция системы водоснабжения ст. Безменово, с. Ярки, с. Листвянка, р.п. Дорогино | Жилищно-коммунальное хозяйство | 2020-2021 | Черепановский р-н | запланировано | 62500,0 | Повышение качества услуг населению |
| Администрация Черепановского района | Строительство 10 станций водоподготовки | Жилищно-коммунальное хозяйство | 2020 | Черепановский р-н | запланировано | 18000,0 | Повышение качества услуг населению |
| Сельхозпроизводители | Приобретение | Сельское | 2020 | Черепановский | запланировано | 180 000 | Укрепление МТБ |

| | | | | | | | |
|---|--|-----------------------|---------------|----------------------|-------------------|-------------|--------------------------------|
| | техники, расширение производства | хозяйство | | р-н | ано | | сельского хозяйства |
| Сибирская Нива Черепаново | Строительство животноводческих комплексов | Сельское хозяйство | 2019- 2021 | Черепановский р-н | запланиров ано | 5 300 000 | Создание новых рабочих мест |
| Филиал «Черепановский» ООО «Сибирская продовольственная компания» | Строительство нового корпуса цеха переработки с новым автоматизированны м оборудованием | Промышленность | 2019- 2020 | Черепановский р-н | запланиров ано | 2 000 000,0 | Создание новых рабочих мест |

8.4. Инвестиционные предложения

| № п/п | Предложение | Обоснование | | |
|----------|--|--|--|---|
| | | наличие источников сырья | инвестиционная ниша (характеристика рынка) | стоимость и доступность инфраструктуры |
| 1 | Развитие туризма на базе муниципального учреждения «База отдыха» (в наличии игровые площадки, сауна, бильярдный зал, гостиница и т.д.) | База отдыха муниципального учреждения «База отдыха» (в наличии игровые площадки, сауна, бильярдный зал, гостиница и т.д.) | Жители Черепановского района и Новосибирской области заинтересованы в качественном отдыхе на туристических объектах в минимальной транспортной доступности. | В Черепановском районе отсутствуют базы отдыха. В связи с наличием водных ресурсов, большим количеством рыбных запасов, богатой фауной для района актуальна реализация проектов в сфере туризма. |
| 2 | Строительство Ледового дворца спорта | Возможно рассмотреть вариант строительства с применением методов государственного (муниципального) частного партнёрства. | Высокая потребность в услугах массового катания, круглогодичного проката коньков, а также услуг по сдаче в аренду коммерческих помещений и рекламных площадей позволяет считать возможным формирование рентабельности будущего | Имеется проектно-сметная документация на сумму 180 млн. руб., а также выделен земельный участок под строительство. |

| | | | | |
|---|----------------------------------|---|--|---|
| | | | физкультурно-оздоровительного комплекса. | |
| 3 | Строительство губернского рынка. | Потенциальные поставщики продукции: сельхозпроизводители, предприятия перерабатывающей промышленности Черепановского р-на и близлежащих районов. | Производители заинтересованы в увеличении реализации своей продукции по оптимальной цене без посредников, покупатели заинтересованы в более низкой цене продукции хорошего качества. | Необходимая инфраструктура имеется. Для определения стоимости проекта необходимо подготовка проектной документации. |

8.5. Незагруженные производственные мощности

| Наименование предприятия | Адрес, контакты (тел, факс, e-mail) | Характеристика незагруженных мощностей (площадь помещений, вид помещений, наличие оборудования и т.п.) | Вид и стоимость использования (аренда/выкуп/иное) |
|--------------------------|-------------------------------------|--|---|
| - | - | - | - |

В районе нет незагруженных производственных мощностей

8.6. Инвестиционные площадки по типу «браунфилд» и «гринфилд»

Анкета инвестиционной площадки №1 по типу «гринфилд»

География земельного участка/площадки

| | |
|---|--|
| Место расположения (адрес) | В 500 метрах от г. Черепаново в северо-западном направлении к федеральной трассе Р-256 |
| Численность населенного пункта (человек) | 19612 |
| Площадь (га) и размеры (км) | 162 га |
| Удалённость от ближайшей грузовой железнодорожной станции (название, км) (с указанием собственника железнодорожного тупика при его наличии) | Станция Черепаново, 3 км. |
| Удалённость от ближайшего аэропорта (название, км) | Толмачево, 129,9 |
| Блилежащие объекты (жилая застройка, промышленные и сельскохозяйственные предприятия с указанием их специализации) | ООО «Мясозаготовительный комбинат Черепановский», жилые постройки. |

Основные характеристики земельного участка/площадки

| | |
|--|-----------------------------|
| Кадастровый номер | - |
| Форма собственности (федеральная, областная, муниципальная, частная) | Муниципальная |
| Категория земель (с/х назначения, земли поселения и т. д.) | земли поселения |
| Возможный вид использования (в соответствии с ГП или СТП) | Зона промышленной застройки |
| Предложения по использованию участка, площадки, объекта | Промышленная застройка |
| Наличие на участке (площадке) объектов (зданий, сооружений и пр., их состояние, площадь, потенциально возможное использование и прочие характеристики) | - |
| Глубина залегания грунтовых вод (м) | 2,0 |

Обеспеченность земельного участка/площадки инженерной и транспортной инфраструктурой

| | |
|-------------------------|---|
| Вид инфраструктуры | Предварительные технические условия (максимальные объёмы ресурсов, виды и т. д.) |
| Водоснабжение | Точка подключения к водопроводу – водопроводный колодец у дома №15 по ул. Автономная. Подводящий диаметр 110 мм. Расстояние до площадки размещения – 950 м. |
| Канализация сточных вод | Точка подключения к канализационному коллектору – канализационный колодец на перекрестке ул. Советской и ул. Романова, расстояние до площадки 1100 метров. |
| Электроснабжение | ВЛ-35 кВТ, АО «РЭС» |
| Теплоснабжение | |
| Газоснабжение | 600 м3/час |

| | |
|--|--|
| Подъездные пути, их характеристика (примыкание к участку, расстояние до автомобильной дороги федерального/регионального/местного значения) | Автодорога М-52 находится на расстоянии 0,3 км |
|--|--|

Контактная информация

| | |
|---|--|
| Собственник земельного участка/площадки | |
| Наименование, юридический адрес | МО г. Черепаново |
| Контактное лицо, Ф.И.О. и должность руководителя, телефон, факс, e-mail | Рундаев Николай Владимирович 8-383-45-2-14-63 |
|  | |

Схема участка

Анкета инвестиционной площадки №2 по типу «браунфилд»

География земельного участка/площадки

| | |
|--|---|
| Место расположения (адрес) | В 100 м. от г. Черепаново в северо-восточном направлении. |
| Численность населенного пункта (человек) | 19612 |
| Площадь (га) и размеры (км) | 220 га |
| Удалённость от ближайшей грузовой железнодорожной станции (название, км) (с указанием собственника железнодорожного тупика при его наличии) | Станция Черепаново, 0,5 км. |
| Удалённость от ближайшего аэропорта (название, км) | Толмачево, 130 |
| Близлежащие объекты (жилая застройка, промышленные и сельскохозяйственные предприятия с указанием их специализации) | Жилые застройки на расстоянии 350 м. |

Основные характеристики земельного участка/площадки

| | |
|--|---------------|
| Кадастровый номер | - |
| Форма собственности (федеральная, областная, муниципальная, частная) | Муниципальная |

| | |
|--|-----------------------------|
| Категория земель (с/х назначения, земли поселения и т. д.) | Земли поселения |
| Возможный вид использования (в соответствии с ГП или СТП) | Зона промышленной застройки |
| Предложения по использованию участка, площадки, объекта | Промышленная застройка |
| Наличие на участке (площадке) объектов (зданий, сооружений и пр., их состояние, площадь, потенциально возможное использование и прочие характеристики) | - |
| Глубина залегания грунтовых вод (м) | |

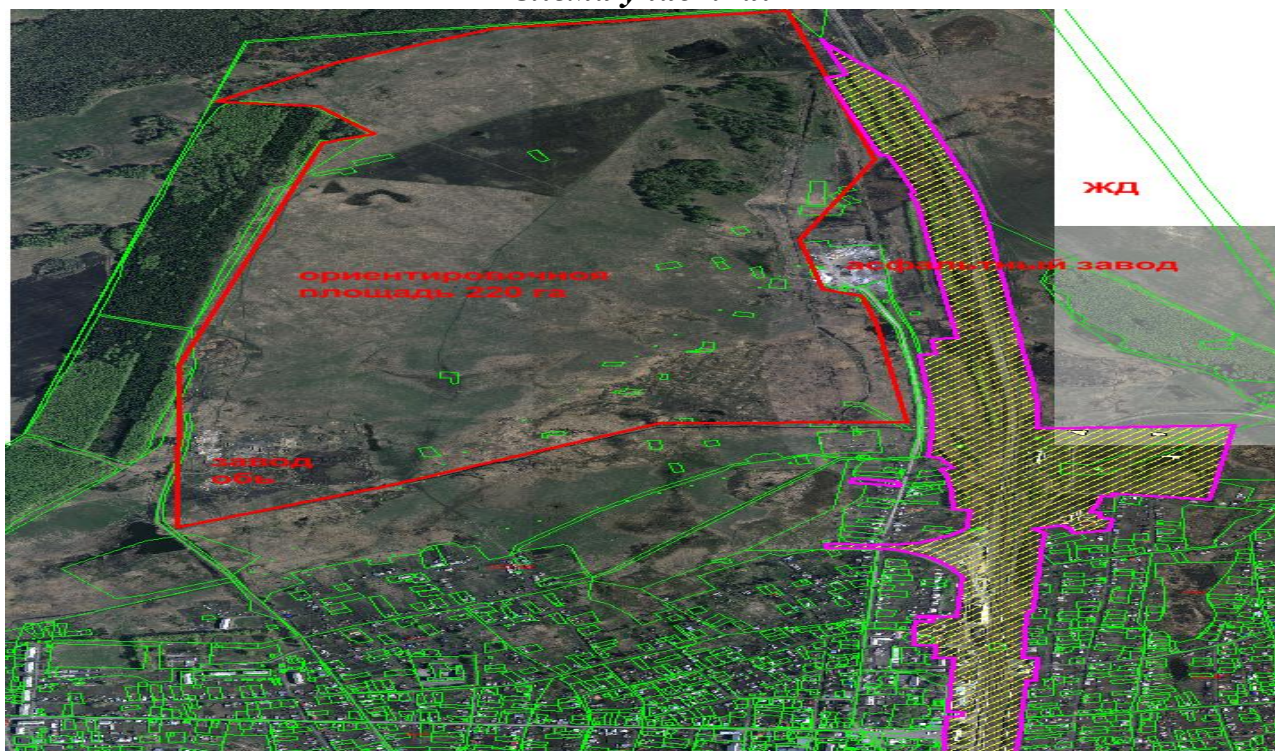
Обеспеченность земельного участка/площадки инженерной и транспортной инфраструктурой

| | |
|---|--|
| Вид инфраструктуры | Предварительные технические условия (максимальные объёмы ресурсов, виды и т. д.) |
| Водоснабжение | Находятся на расстоянии 0,7 км от границ земельного участка |
| Канализация сточных вод | Находятся на расстоянии 1,5 км от границ земельного участка |
| Электроснабжение | |
| Теплоснабжение | |
| Газоснабжение | 8000м3/час, возможно от ГРС- расстояние до площадки 4,9 км |
| Подъездные пути, их характеристика (примыкание к участку, расстояние до автомобильной дороги федерального/регионального/ местного значения) | Автодорога М-52 находится на расстоянии 1 км |

Контактная информация

| | |
|---|--|
| Собственник земельного участка/площадки | |
| Наименование, юридический адрес | МО г. Черепаново |
| Контактное лицо, Ф.И.О. и должность руководителя, телефон, факс, e-mail | Рундаев Николай Владимирович 8-383-45-2-14-63 |

Схема участка:



8.7. Нормативные правовые акты, регулирующие инвестиционную деятельность на муниципальном уровне

| Наименование акта | Реквизиты | Основные положения |
|---|--|--|
| Об утверждении Положения «Об инвестициях в муниципальные объекты недвижимости» | Решение 9 сессии Совета депутатов Черепановского района Новосибирской области от 15.03.2007 № 16 | Привлечение капитальных вложений в соответствии с настоящим Положением осуществляется в целях завершения строительства (реконструкции) объектов муниципальной собственности, в том числе отдельных жилых и нежилых зданий, частей зданий (нежилых помещений), сооружений, несмонтированных конструкций, изделий и оборудования, находящихся на строительных площадках, комплексов зданий, состоящих из нескольких строений и помещений обслуживания, а также проектно-планировочной и проектно-сметной документации на них (далее именуются - объекты) |
| Об утверждении положения об инвестиционных уполномоченных в Черепановском районе Новосибирской области | Постановление администрации Черепановского района Новосибирской области от 16.03.2012 г. № 525 | Определяет порядок осуществления полномочий по оказанию содействия хозяйствующим субъектам в реализации частных инвестиционных проектов, прежде всего в сфере взаимодействия инвесторов с территориальными органами федеральных органов исполнительной власти по Черепановскому району Новосибирской области, исполнительными органами государственной власти Новосибирской области и органами местного самоуправления Черепановского района Новосибирской области |
| О порядке оказания финансовой поддержке субъектам малого и среднего предпринимательства Черепановского района Новосибирской области | Постановление администрации Черепановского района Новосибирской области от 31.05.2017 №377 | Определяет порядок оказания финансовой поддержки СМ и СП из средств МП «Поддержка и развитие субъектов малого и среднего предпринимательства Черепановского района на 2017 – 2021 годы» |
| Закон об отдельных вопросах государственного регулирования инвестиционной деятельности, осуществляемой в форме капитальных вложений на территории Новосибирской области | Постановление Законодательного Собрания Новосибирской области от 23.06.2016 N 75-ЗС | Регулирует отдельные вопросы государственного регулирования инвестиционной деятельности, осуществляемой в форме капитальных вложений на территории Новосибирской области (далее - инвестиционная деятельность), в том числе предоставление мер государственной поддержки инвестиционной деятельности. |
| О районной целевой программе «Развитие субъектов малого и среднего | Постановление администрации Черепановского района Новосибирской области от | Определяет мероприятия по развитию малого бизнеса в районе |

| | | |
|--|-----------------|--|
| предпринимательства на территории Черепановского района Новосибирской области на 2017-2019 годы» | 04.07.2016 №309 | |
|--|-----------------|--|

8.8. Взаимодействие с инвесторами

Схема взаимодействия с инвестором



8.9. Истории успеха реализации инвестиционных проектов на территории Черепановского района.

Сельскохозяйственный производственный кооператив «Заря» осуществляет свою деятельность с апреля 1992 года. Все эти годы возглавлял кооператив его бессменный председатель - Лейхтлинг Александр Матвеевич. В конце 2016 года руководителем кооператива стала Лейхтлинг Евгения Александровна.

Основным видом деятельности кооператива является выращивание зерновых культур и их переработка (производство муки и крупы). Другим важным видом деятельности кооператива является животноводство (выращивание крупного рогатого скота, свиней, производство молока). Для более полной переработки сельскохозяйственной продукции в СПК «Заря» организовано пищевое производство, в цехах которого вырабатываются хлебобулочные и кондитерские изделия, мясные замороженные полуфабрикаты. За 2019 год произведено и реализовано продукции переработки в количестве 1331 тонна на сумму более 12 млн. рублей, что на 12% больше по сравнению с 2018 годом. Причем 35% от суммы реализации получено благодаря собственным торговым точкам, находящимися в г. Черепаново, выездной торговле в г. Бердске, и торговле на ярмарках в г. Новосибирске.

С 2008 года активно участвует в сельскохозяйственных и продовольственных ярмарках, проводимых администрацией города Новосибирска либо областной администрацией, а также является постоянным участником областных зональных оптово-розничных ярмарок. Результатом участия в ярмарках являются многочисленные награды, почетные грамоты и благодарственные письма мэрии города Новосибирска.

Ежегодно СПК «Заря» принимает участие в региональных, областных ярмарках (количество которых доходит до тридцати), на которых реализует продукцию собственного производства почти на 1 млн. рублей. В прошедшем году на трех оптово-розничных зональных ярмарках – «Искитимская», «Сузунская миллионщина», «Черепановская», СПК «Заря» получил большие золотые медали за высокое качество продукции и широкий ассортимент товаров.

С 2015 года СПК «Заря» является участником городской социальной продовольственной ярмарки, областной социальной продовольственной ярмарки и «Ярмарки свежих продуктов» (бывшая «Сибирская ярмарка»). И здесь продукция «Зари» узнаваема и востребована.

9. Контактная информация

| Инвестиционный уполномоченный по муниципальному району/городскому округу | | |
|--|---|--|
| Ф.И.О | Должность | Контактная информация (адрес, телефон, e-mail) |
| Жарков Игорь Владимирович | Первый заместитель Главы администрации по сельскому хозяйству | 633520, г. Черепаново, ул. Партизанская, д.12 8-383-45-22-384 |