

ЧУЛЫМСКИЙ РАЙОН НОВОСИБИРСКОЙ ОБЛАСТИ



Инвестиционный паспорт 2020 год



Инвестиционный паспорт Чулымского района

СОДЕРЖАНИЕ:

Приветственное слово Главы Чулымского района.....	3
1. Общие сведения о муниципальном районе	4
1.1. Административно-территориальное деление.....	4
1.2. Историческая справка	7
1.3. Географическое положение и климат.....	8
1.4. Природные ресурсы и полезные ископаемые.....	10
2. Население и трудовые ресурсы.....	12
3. Экономический потенциал.....	14
4. Туристический потенциал.....	25
5. Социальная инфраструктура.....	27
6. Инженерно-коммунальная инфраструктура.....	32
7. Транспортная инфраструктура и связь.....	36
8. Инвестиционная привлекательность.....	41
8.1. Конкурентные преимущества.....	41
8.2. Точки роста.....	44
8.3. Реестр инвестиционных проектов.....	45
8.4. Инвестиционные предложения (для инвесторов).....	52
8.5. Недозагруженные производственные мощности.....	55
8.6. Инвестиционные площадки.....	55
8.7. Нормативные правовые акты, регулирующие инвестиционную деятельность на муниципальном уровне.....	72
8.8. Взаимодействие с инвесторами.....	73
8.9. Истории успеха реализации инвестиционных проектов на территории муниципального района	74
9. Контактная информация.....	77

Инвестиционный паспорт Чулымского района



Уважаемые инвесторы!

Я рада представить вам Чулымский район, как площадку для выгодного вложения капитала. Район занимает свыше 8,5 тыс. кв. км, это около 5% территории Новосибирской области. Из них 2,5 тыс. — земли лесного фонда и порядка 3,6 тыс. сельхозугодья. По территории района проходит федеральная автодорога Р-254 «Иртыш» и участок Западно-Сибирской железной дороги — Новосибирск–Татарск, нефтепровод, продуктопровод и магистральный газопровод.

Чулымский район богат природными ресурсами, которые можно и нужно использовать. Здесь сосредоточены огромные запасы торфа — более 350 млн. тонн, промышленные запасы сопропели (более 20 млн. тонн). В пределах 718 тыс. куб. метров район располагает запасами кирпичных суглинков, пригодных для изготовления кирпича марок 75 и 100, строительных материалов на основе кирпичных суглинков. Лесные площади занимают около 40% всей площади района, общий запас древесины на корню превышает 200 тыс. кубометров.

Весь этот ресурс позволяет развивать несколько направлений бизнеса.

Администрация Чулымского района всячески приветствует появление в районе новых инвестиционных проектов. Мы гарантируем потенциальным инвесторам создание оптимальных условий для их успешной реализации: оперативное решение вопросов, прозрачность процессов, открытый диалог.

Для более подробного ознакомления с нашим районом мы предлагаем вашему вниманию «Инвестиционный паспорт Чулымского района». Здесь можно получить полную и достоверную информацию об экономическом потенциале района, инвестиционном климате.

Приглашаем к сотрудничеству российских и иностранных инвесторов. Уверена, что совместная работа по развитию инвестиционного потенциала Чулымского района будет выгодна как для вашего бизнеса, так и для жителей нашего района.

С уважением, Глава Чулымского района

Светлана Кудрявцева

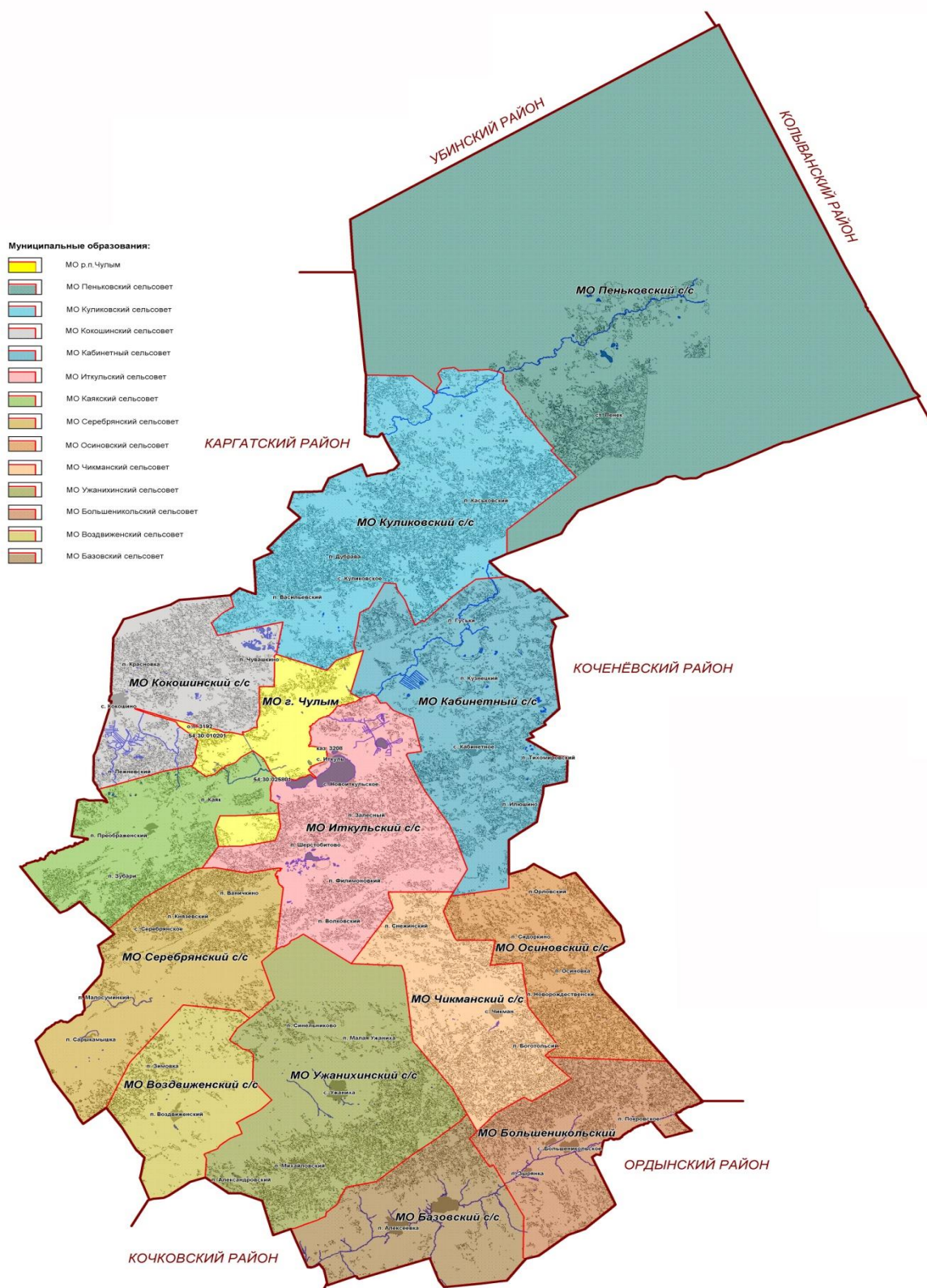


1. Общие сведения о муниципальном районе

1.1. Административно-территориальное деление

В состав района входят 14 муниципальных поселений (в том числе 1 городское и 13 сельских). Чулымский район состоит из объединенных общей территорией следующих поселений: г. Чулым, сельсоветы: Базовский, Большеникольский, Воздвиженский, Иткульский, Кабинетный, Каякский, Кокошинский, Куликовский, Осиновский, Пеньковский, Серебрянский, Ужанихинский, Чикманский. В районе 52 населенных пункта, наиболее крупные из них: 3 населенных пункта (кол-во жителей более 1,0 тыс. чел.) - г. Чулым, с. Ужаниха, с. Кабинетное. Этнический состав населения следующий: русские – 94%, немцы 2,6%, казахи 1,6%, 0,5% – украинцы и 1,3% – это население еще 25 национальностей, самая многочисленная группа среди них – белорусы (52 человека). Официально зарегистрированным национально-культурным центром, является Центр украинской культуры, расположенный в селе Ужаниха.

Инвестиционный паспорт Чулымского района



Карта района с делением на городские и сельские поселения

Инвестиционный паспорт Чулымского района

Наименование городского/сельского поселения	Количество (наименование) населенных пунктов
Базовский сельсовет	п.Базово
	п.Алексеевка
Большеникольский сельсовет	с.Большеникольское
	п.Зырянка
	с.Малоникольское
Иткульский сельсовет	п.Покровское
	с.Новоиткульское
	п.Волковский
	п. Залесный
	с.Иткуль
Воздвиженский сельсовет	п.Филимоновский
	п.Шерстобитово
	п.Воздвиженский
	п.Зимовка
Кабинетный сельсовет	с.Кабинетное
	п.Илюшино
	п.Кузнецкий
	н.п. 3221 км Большедорожное
	п.Секты
	п.Тихомировский
Каякский сельсовет	с.Золотая Грива
	п.Зубари
	п.Каяк
Кокошинский сельсовет	п.Преображенский
	с.Кокошино
	п.Красновка
	н.п.3192км
Куликовский сельсовет	п.Суворинский
	п.Чувашино
	с.Куликовское
	п.Бочино
	п.Васильевский
Осиновский сельсовет	п.Дубрава
	п.Каськовский
	п.Осиновский
	п.Новорождественский
	п.Сидоркино

Инвестиционный паспорт Чулымского района

Наименование городского/сельского поселения	Количество (наименование) населенных пунктов
Пеньковский сельсовет	ст. Пенёк
Серебрянский сельсовет	с. Серебрянское
	п. Ваничкино
	п. Князевкий
	п. Малосуминский
	п. Сарыкамьшка
Ужанихинский сельсовет	с. Ужаниха
	п. Александровский
	п. Малая Ужаниха
	п. Михайловский
	п. Синельниково
Чикманский сельсовет	с. Чикман
	п. Боготольский
	п. Снежинский
г. Чулым	г. Чулым

1.2. Историческая справка

Территория Чулымского района в начале XX века входила в состав Томской губернии, северная часть относилась к Каинскому уезду (волостным селом долгое время было село Иткульское), южная часть – к Барнаульскому уезду (волостные села – Большая Ужаниха, Суминское). В 5 километрах западнее с. Иткульское находился разъезд Чулымский.

До 1936 г. территория нынешнего Чулымского района входила в состав Ужанихинского и Чулымского районов Каргатского уезда Новониколаевской губернии.

После Великой Октябрьской Социалистической революции Чулым становится важнейшим транспортным центром Западной Сибири с развивающейся промышленностью по переработке сельскохозяйственного сырья. После Великой Отечественной войны Чулым становится промышленным центром района.

В 1947 году Указом Президиума Верховного Совета РСФСР поселок Чулым преобразовали в город районного подчинения от 19 августа 1947 года. Так Чулым стал административным центром Чулымского района.

В течение длительного времени станция Чулымская располагалась на стыке Томской и Омской железных дорог, входивших в разные управления. Такое экономико-географическое положение на Сибирской магистрали сделало город крупной распорядительной и технической станцией. На предприятиях и организациях железнодорожного транспорта было занято свыше $\frac{3}{4}$ всего работающего населения. Все годы железная дорога была градообразующим предприятием.

На территории Чикманского сельсовета расположен объект историко-культурного наследия (памятник истории) «Братская могила партизан-жертв колчаковщины».

Инвестиционный паспорт Чулымского района

На территории г. Чулыма расположен памятник архитектуры регионального значения «Станция насосная с водонапорной башней», ж/д станция Чулым, 1893-1896 гг. (*постановление главы администрации НСО от 18.12.00 №1127*).



Станция насосная с водонапорной башней

1.3. Географическое положение и климат

Чулымский район входит в состав Новосибирского внутриобластного планировочного района.

Район расположен в северо-восточной части Новосибирской области на периферии Новосибирского внутриобластного планировочного района. Граничит с Убинским, Колыванским, Коченёвским, Ордынским, Кочковским, Каргатским районами. Район расположен в северо-восточной части Новосибирской области на расстоянии 130 км (по железной дороге) от города Новосибирска (областной центр).

Площадь района составляет 8559,34 кв.км. (4,8 % территории Новосибирской области). Из общей площади земли лесного фонда составляют 238849 га, водного - 1613 га, земли промышленности, энергетики, транспорта, связи и др. – 3782,9 га, земли жилой застройки – 1675,0 га, земли особо охраняемых территорий и объектов – 2572 га.

Протяженность района с севера на юг составляет 150 км и с запада на восток - 57 км.

По территории района проходит Западно-Сибирская железная дорога, которая делит г. Чулым на северную и южную части. На северной окраине Чулыма, параллельно железной дороге проходят федеральная автомагистраль «Байкал», нефтепровод и газопровод.

Рельеф. Территория района – это поверхностный рельеф, представляющий

Инвестиционный паспорт Чулымского района

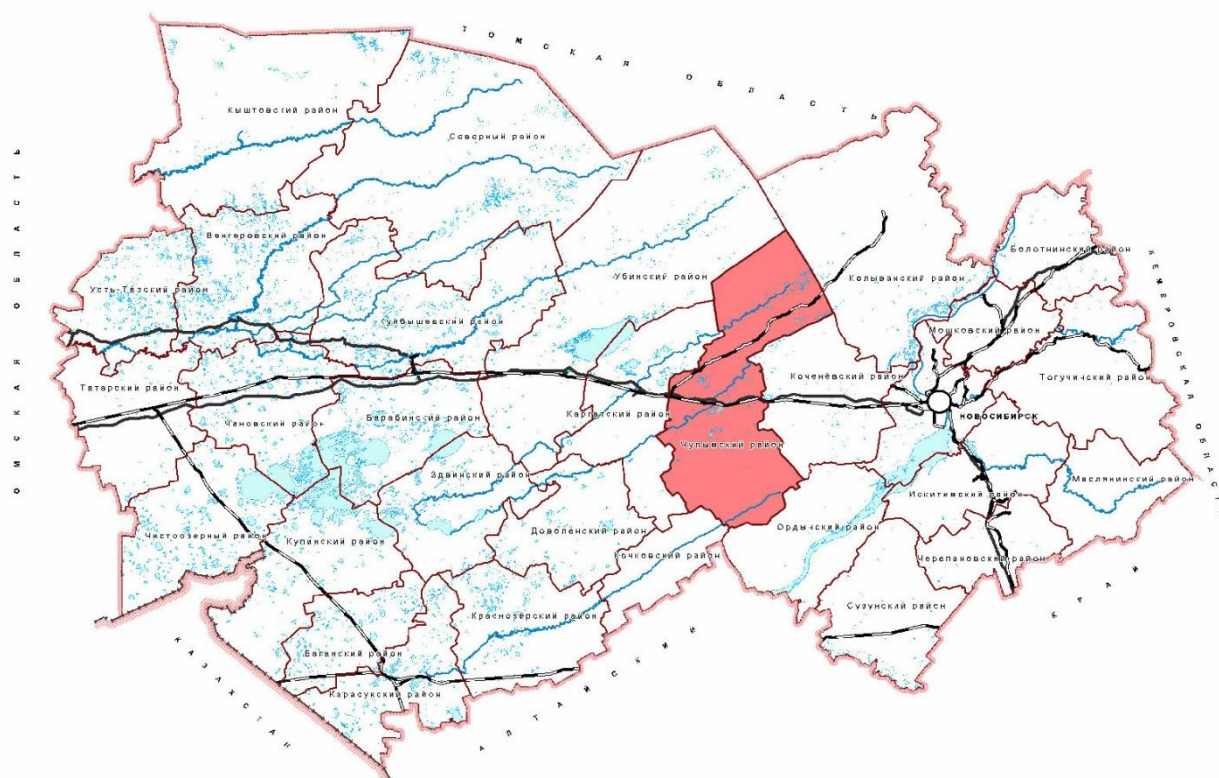
собой равнину со слабо выраженным гривным рельефом. Северная часть района начинается в Васюганском заболотье, тянется на юг больше чем на 160 км и упирается в подошву Карасукского увала.

Абсолютные отметки—120– 150 м. Невысокие гривы повышаются над межгривными понижениями на 4–10 м. На севере гривы едва прослеживаются, а на юге их высота увеличивается. Межгривные понижения заняты небольшими озерами и часто заболочены.

Климат. Климат – резко континентальный. Территория, вытянутая с севера на юг, пересекает две природные подзоны – подтаежную и северолесостепную, что сказывается на среднегодовой температуре воздуха, которая изменяется по площади от $-0,9^{\circ}$ до $-0,1^{\circ}$. Средняя температура июля равна $+17-18^{\circ}$, января $-19-20^{\circ}$. Годовое количество осадков составляет 420 мм на севере, 350 мм – на юге. Заморозки начинаются 5–13 сентября, заканчиваются в последней декаде мая.

Холодный период длится 179 дней, сумма отрицательных температур – 2334° . Теплообеспеченность вегетационного периода выражается следующими суммами температур: $1900-2100 > 5^{\circ}$, $1650-1850 > 10^{\circ}$, $1000-1333 > 15^{\circ}$. Гидротермический коэффициент мая – июня– 1,0, сентября– 1,3–1,6. Вероятность снижения урожая от засух равна 25– 30%, от неблагоприятных условий уборки – до 50%.

Своеобразие климатической обстановки отражается на развитии растительного покрова, только во второй половине лета, с исчезновением мерзлоты, прекращением засухи и выпадением обильных дождей, наблюдается бурный рост и развитие растений. Для территории характерны осиново-берёзовые остепнённые травяные луга, травяные болота и берёзовые колки в западинах.



1.4. Природные ресурсы и полезные ископаемые

Лесные ресурсы. Район располагает достаточными лесными ресурсами. Лесные площади занимают около 40% всей площади района, общий запас древесины на корню составляет 214,9 тыс.куб.м. Распределение лесов на территории района неравномерно: в северной части его сосредоточено более 60%. Преобладают лиственные леса, в основном это высококачественные породы березы и осины, пригодные для изготовления фанеры, например, в северной части района есть небольшие запасы хвойного леса (сосна). Кроме того, леса являются источником других ценных растительных ресурсов: грибов, ягод, лекарственного сырья. В лесах района водятся лоси, косули, кабаны, бурые медведи, встречается рысь, норка, в заболоченных местах в изобилии водится ондатра.

Земельные ресурсы. Земельные ресурсы, которыми располагает район, пригодны для развития сельского хозяйства. Общая площадь земель сельскохозяйственного назначения составляет 364,8 тыс. га или 70,9 % от общей площади земельных угодий. Основные почвы – луговые и лугово-черноземные пригодны для выращивания ранних сортов пшеницы, овса, ячменя, ржи, рапса, гороха, развития молочно-мясного скотоводства.

Территория района отнесена к водосборным бассейнам рек Каргат, Чулым, Карасук, протекающих в юго-западном направлении. На территории также расположены крупные озёра: Иткуль, Каяк. Территория района сильно заболочена, особенно северная часть.

Река Чулым относится к бассейну озера Чаны, длина 392 км, площадь бассейна 17900 кв.км, река равнинная, уклон составляет 5-10 см/км. Берёт начало из болот Барабинской степи, в низовье проходит озёра Саргуль (34,6 кв.км) и Урюм (84,1 кв.км), впадает в оз. Малые Чаны. Питание в основном снеговое.

Река Каргат (правый приток р. Чулым) принадлежит к внутреннему бессточному бассейну оз. Чаны.

Ширина русла Каргата в паводок 31,4 м, в межень – 2 м, глубины 0,07-1,71 м. берега реки высокие до 7-8 м.

Река Карасук в гидрографическом отношении относится к бассейну замкнутого стока Обь-Иртышского междуречья. Она берет начало на Приобском плато. По мере удаления от истока на юго-запад происходит переход от области формирования стока к области потерь и заканчивается цепью мелких озер и займищ на границе с Казахстаном. Сток до конечного оз. Карасук доходит только в очень многоводные годы. Река Карасук течет в юго-западном направлении по днищу широкой ложбины в Кулундинской степи. Карасук типично степная река с широкой, слабовыраженной долиной, извилистым, зарастающим руслом изобилует на всем протяжении мелкими перекатами и протяженными глубокими плесами. Длина реки 531 км, площадь водосбора -11300 кв. км.

В Обско-Иртышском междуречье господствующее положение занимают почвы засоленного типа, представленные лугово-черноземными, луговыми, солончаками,

Инвестиционный паспорт Чулымского района

солонцами. В бассейне р. Карасук растительность представлена луговыми, лугово-солончаковыми видами, а так же сельскохозяйственными культурами.

Видовой состав животного мира представлен в основном водоплавающей птицей и обитателями степной полосы (мышки-полевки, суслики, зайцы, лисы и т.д.) Река Карасук заселена многими видами частиковых рыб (щука, плотва, карась, окунь, лещ и т.п.).

Пойменные почвы подзолистые, в отдельных местах заторфованные, пригодные для выращивания огородных культур.

Течение всех рек замедленное, слабо разработаны и мало врезаны речные долины, характерна большая извилистость. Питание рек преимущественно талой водой.

По химическому составу вода рек относится к гидрокарбонатному классу группы натрия или к сульфатному. Минерализация вод изменяется от 200 мг/л в многоводные периоды до 2300 мг/л в маловодные, жёсткость варьирует от средних до значительных величин. В маловодные сезоны вода практически непригодна для питья.

По природно-геологическим условиям район не располагает разнообразием полезных ископаемых, тем не менее имеются значительные запасы кирпичных суглинков, в пределах 718 тысяч куб.м, пригодные для изготовления кирпича марки 75 и 100, запасы составляют 718 тыс. куб.м. Два основных месторождения расположены в пределах 10-15 км на юго-запад от Чулыма (запасы 591 тыс.куб.м), третье месторождение находится в районе с. Большеникольское –70-75 км на юго-восток от г. Чулыма; торф – около 376 миллионов тонн. Основные месторождения низинного типа и расположены они на севере и северо-востоке района.

Сапропель. Общий объем запасов составляет 20088 тыс. тонн (сырье для производства удобрений и кормов для скота). Основные запасы содержит оз. Иткуль, расположенное в 5-ти км восточнее г.Чулыма.

Минеральные воды. Значительные ресурсы минеральных вод сосредоточены в центральной части и на севере района, в меловых и юрских отложениях, преимущественно это воды без специфических компонентов, лечебно-столовые, а в северной части района на глубинах более 1500м могут быть йодо-бромные.

Рекомендации по освоению местной базы органоминерального сырья.

Из месторождений сапропели к освоению рекомендуется четыре озера, где имеются промышленные запасы: Каяцкое, Круглое, Конышкино, Ряжское.

Из месторождений торфа на территории района пригодны к эксплуатации Васильевскийям, Пеньковские ямы.

2. Население и трудовые ресурсы

Численность населения муниципального района на начало 2020года 21181 человек. В том числе численность населения, проживающего в сельской местности 10155 человек.

Средняя плотность населения 2,5чел./кв. км.

Инвестиционный паспорт Чулымского района

Наименование городского/сельского поселения	Численность населения на начало 2020 года, человек
п.Базово	620
п.Алексеевка	379
с.Большеникольское	469
п.Зырянка	0
с. Малоникольское	54
п.Покровское	10
с.Новоиткульское	556
п.Волковский	12
п. Залесный	119
с.Иткуль	407
п.Филимоновский	97
п.Шерстобитово	99
п.Воздвиженский	558
п.Зимовка	17
с.Кабинетное	1003
п.Илюшино	52
п.Кузнецкий	178
н.п.3221 км Большедорожное	1
п.Секты	49
п.Тихомировский	75
с.Золотая Грива	435
п.Зубари	0
п.Каяк	24
п.Преображенский	28
с.Кокошино	717
п.Красновка	120
н.п.3192км	3
п.Суворинский	27
п.Чувашкино	14
с.Куликовское	386
п.Бочино	8
п.Васильевский	74
п.Дубрава	19
п.Каськовский	47
п.Осиновский	268
п.Новорождественский	22
п.Сидоркино	54
ст.Пенёк	223
с.Серебрянское	699
п.Ваничкино	87

Инвестиционный паспорт Чулымского района

п.Князевкий	119
п.Малосуминский	2
п.Сарыкамышка	114
с.Ужаниха	1039
п.Александровский	32
п.Малая Ужаниха	5
п.Михайловский	335
п.Синельниково	24
с.Чикман	461
п.Боготольский	5
п.Снежинский	9
г.ЧУЛЫМ	11026
Сельское население	10155
Итого по району	21181

Основные показатели, характеризующие демографические процессы

Наименование показателя	Ед. изм.	2017	2018	2019
1. Возрастная структура населения:				
- до 18 лет	%	22,5	22,8	22,8
- трудоспособного возраста	%	64,0	63,3	62,7
- старше трудоспособного возраста	%	13,5	13,9	14,5
2. Коэффициент миграционного прироста	чел. на 1000 чел. населения	-8,7	-9,8	-5,6
3. Коэффициент естественной убыли	чел. на 1000 чел. населения	-4,9	-6,5	-9,0

Уровень жизни населения

Наименование показателя	Ед. изм.	2017	2018	2019
1. Среднедушевые денежные доходы населения	рублей	11680,7	13521,6	13343,9

Инвестиционный паспорт Чулымского района

2. Среднемесячная начисленная заработная плата работников:		24500,0	25851,0	25077,4
- по полному кругу предприятий и организаций;				
- по крупным и средним предприятиям и организациям;	рублей			
- муниципальных дошкольных образовательных учреждений;		26670,3	27746,5	28904,6
- муниципальных общеобразовательных учреждений;		26829,2	28681,6	29558,15
- муниципальных учреждений культуры и искусства;		26028,9	29409,4	31138,6
- муниципальных учреждений физической культуры и спорта		19015,0	22120,06	24159,6
3. Средний размер пенсий	рублей	11551,9	12688,80	13469,28

3. Экономический потенциал

Основу экономического потенциала района составляют следующие отрасли:

- сельское хозяйство;
- промышленность;
- транспорт и связь;
- энергетика;
- торговля и услуги.

Тенденции развития отраслей экономики за анализируемый период неоднозначны. В 2019 году по многим социально-экономическим показателям достигнутый уровень превысил значения соответствующего периода предыдущего года. Основными факторами роста являлись рост объемов промышленного и сельскохозяйственного производства, оборота розничной торговли и услуг, рост объема инвестиций в основной капитал. В социальной сфере обеспечен рост заработной платы работников бюджетной сферы.

Промышленность

Инвестиционный паспорт Чулымского района



Представлена 12 предприятиями: предприятиями пищевой и перерабатывающей промышленности, из них наиболее крупные: ООО «Фабрика ФАВОРИТ», ООО «Чулымский хлебозавод», ООО «Рерум», два цеха по производству мясных полуфабрикатов: «Серебрянское Морозко» (ИП Бугрова), цех ИП Челюк, производство продуктов мукомольной и крупяной промышленности, цех ИП Тимошенко В.А. по производству вафельных стаканчиков, кроме того есть мелкие частные производства по выпуску тротуарной плитки, переработке леса и пошиву спецодежды.

Основным промышленным предприятием в районе является ООО «Фабрика ФАВОРИТ», на долю которого приходится 63,1% промышленной продукции района. Это предприятие, которое производит сыры по итальянской технологии «Моцарелла». Предприятие осуществляет классическое производство моцареллы в

Инвестиционный паспорт Чулымского района

шарах весом 125 граммов, а также небольшими шариками - челенджино. Введен в производство новый сыр «Рикотта» из которого производят мороженое. Кроме того компания выпускает масло сливочно-растительное, моцарелла для пиццы в блоке весом 2,8кг, сыр колбасный копченый, сыр Адыгейский, сулугуни и копченую моцареллу. Предприятие ведет отгрузку продукции за пределы области, края и республики.

В хлебопекарной отрасли работают организации: ООО «Чулымский хлебозавод» и ООО «Рэрум», которые обеспечивают хлебобулочной и кондитерской продукцией население не только нашего района, но и других районов области. В ассортименте этих предприятий свыше 150 наименований выпускаемых изделий.

Также на рынке района действуют: цех по производству замороженных полуфабрикатов «Серебрянское Морозко» (ИП Бугрова О.В.) цех размещен в с. Серебрянское. В городе Чулыме осуществляет деятельность цех по переработке мяса и производству мясных полуфабрикатов ИП Челюк Н.А.. Производством продуктов мукомольной и крупяной (ячневая, перловая, пшеничная) промышленности занимается ИП Ефанов Ю.Н.

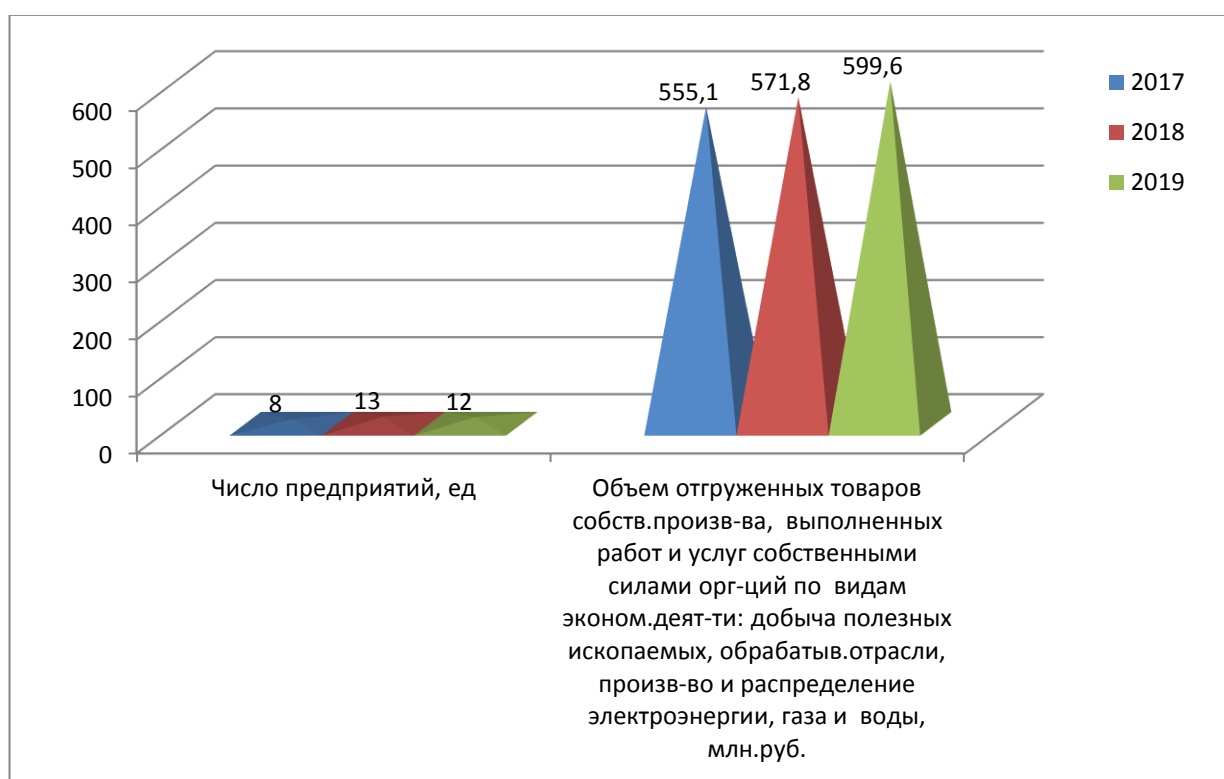
Продолжает деятельность цех ИП Тимошенко В.А. по производству вафельных стаканчиков, открыл новое производство кондитерских изделий - вафельных конфет двух видов под названием «Рожок».

В сфере лесопереработки действуют два юридических лица, ООО «Чулымский фанерный завод» занимается производством лесопиломатериалов, фанеры из местных лиственных пород деревьев. ООО «Дерево – Восток» занимается переработкой местной березы и выпуском палочек для мороженого.

Промышленность (динамика развития промышленного производства отображается графически по указанным показателям за последние три года)

Инвестиционный паспорт Чулымского района

Наименование показателей	Единица измерения	2017	2018	2019
Число предприятий, всего	шт.	8	13	12
Объем отгруженных товаров собственного производства, выполненных работ и услуг собственными силами организаций по видам экономической деятельности: добыча полезных ископаемых, обрабатывающие отрасли, производство и распределение электроэнергии, газа, воды	млн. рублей	555,1	571,80	599,6



Инвестиционный паспорт Чулымского района



Наименование показателя	Ед. изм.	2017	2018	2019
1. Число хозяйств, всего	единиц	6086	4643	5178
в том числе:				
- сельскохозяйственных организаций	единиц	8	5	3
- крестьянских (фермерских) хозяйств	единиц	18	21	21
- личных подсобных хозяйств	единиц	6060	4617	5154
Объем производства продукции сельского хозяйства (во всех категориях хозяйств)	млн. рублей	1668,8	1677,7	1730,6

На территории Чулымского района в сельскохозяйственной отрасли осуществляют деятельность 3 организации: ООО «Базовское», АО «Большеникольское» (направление деятельности - молочное животноводство и растениеводство), ООО «Михайловское» (мясное животноводство и растениеводство).

Кроме этого, в районе в сфере сельского хозяйства работают 21 крестьянско-фермерских хозяйства, осуществляющих деятельность в сфере растениеводства и мясо-молочного животноводства.

Валовый объем за 2019 год составил:

- по производству зерна - 68,8 тыс. тонн;
- по производству молока во всех категориях хозяйств - 9483,6 тонн при надои молока на 1 корову 4018,0 кг;
- по производству мяса на убой в живом весе во всех категориях хозяйств - 2437,2 тонны.

Торговля и услуги

Инвестиционный паспорт Чулымского района



На территории Чулымского района на 01.01.2020 года структура предприятий потребительского рынка района выглядит следующим образом: 158 объектов потребительского рынка, из них 22- продовольственных, 61- непродовольственных, 75- смешанных, в том числе 57 магазинов расположены в сельской местности, 14 объектов нестационарной торговли, кроме того, имеется 2 торговых центра, в которых работают 10 субъектов торговли, 1 торговый павильон, 1 универсальный рынок; 17 объектов общественного питания. Общая площадь торговых объектов составляет 18249,8 кв.м., в т.ч. торговая – 12434,25 кв.м. Кроме того, на территории района действуют 11 аптечных пунктов, 1 ветаптека, 4- АЗС и 1-газозаправочная станция.

На территории муниципального образования представлены как предприятия современных форматов - торговые центры, оснащенные новейшим оборудованием и предлагающие богатый ассортимент продовольственных и промышленных товаров, так и магазины шаговой доступности. Широкое применение получил сетевой принцип организации торгового обслуживания. В магазинах – супермаркетах и объектах торговли все больше развивается новый формат самообслуживания с возможным расчетом через терминалы на безналичные расчеты. На территории района работают крупные торговые сети: ООО «Эльдорадо», ООО «Эль-МАРТ», ООО «Цифрогуд»; ООО РОЗНИЦА К-1 («Мария -РА»), «Холди- дискаунтер» (ООО Холидей), Магнит (АО «Тандер»), Универсам «Пятерочка» (ООО «Агроторг»), «Fix-price» (ООО «БЕСТ-Прайс Новосибирск»), «Монетка» (ООО «Форус-Ритейл»), ООО «Перспект», «ООО Обувь России», ООО «Торгсервис 54 маг. «Светофор», АО «Тендер» маг. «Магнит косметик».

Инвестиционный паспорт Чулымского района

Оборот розничной торговли за 2019 год составил 2615,6 млн. рублей, рост объемов в действующих ценах к уровню прошлого года составил 105,4%, индекс физического объема -101,4%.

Оборот объектов общественного питания составил 48,6 млн. руб., рост объемов в действующих ценах к уровню прошлого года составил 104,3%, индекс физического объема – 100,3%

Развитие торговли и общественного питания, осуществляется за счет собственных средств коммерческих структур и предпринимателей, ведущих свою деятельность на территории района.

На территории района в настоящее время оказывается большой спектр платных услуг – это услуги ЖКХ, транспортные, юридические, ветеринарные услуги, услуги связи, услуги по ремонту автотранспорта и жилья, ритуальные услуги, услуги образования, культуры, здравоохранения, спорта и т.д.

Объем платных услуг населению по району составил 471,1 млн. рублей, что на 8,3% в действующих ценах больше аналогичного показателя за 2018 год, индекс физического объема – 102,9%.

Бытовые услуги составляют 40,2% от общего объема услуг. В отчетном периоде объемы бытовых услуг снизилось по сравнению с соответствующим периодом предыдущего года на 1%, основной прирост в объемах отмечается в сфере оказания услуг по газораспределению.

Объем платных услуг на душу населения составляет 22195,5руб., против прошлогодних 20190,3 руб., рост –109,9 %

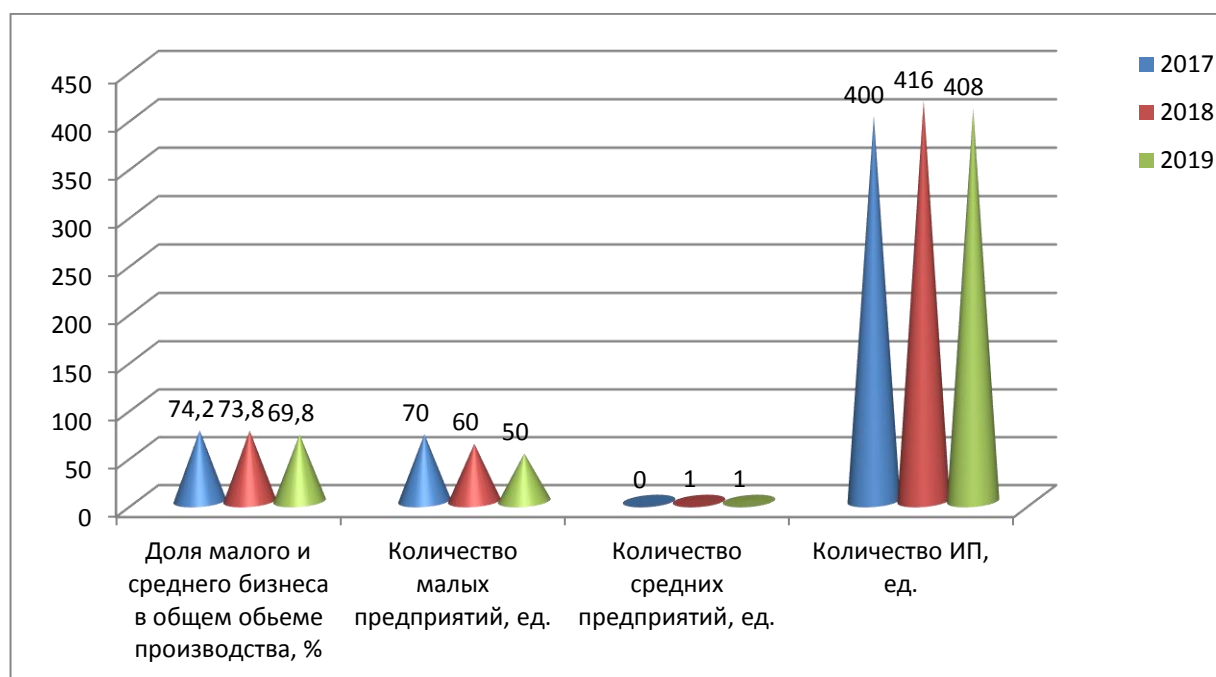
Наименование показателя	Ед. изм.	2017	2018	2019
1. Количество предприятий торговли, включая общественное питание	единиц	184	187	175
- объем розничного товарооборота, включая общественное питание	млн. руб.	2456,2	2528,3	2664,2
-объем платных услуг населению	млн. руб.	371,3	434,9	471,1

Инвестиционный паспорт Чулымского района



Малое и среднее предпринимательство

Наименование показателя	Ед. изм.	2017	2018	2019
1. Доля малого и среднего бизнеса в общем объеме выпуска товаров, работ и услуг	%	74,2	73,8	69,8
2. Количество малых предприятий	единиц	70	60	50
3. Количество средних предприятий	единиц	0	1	1
4. Количество индивидуальных предпринимателей	единиц	400	416	408



Инвестиционный паспорт Чулымского района

Развитие малого и среднего предпринимательства является стратегическим фактором, определяющим устойчивое развитие экономики района. В связи с этим поддержка предпринимательства рассматривается в качестве одного из приоритетных направлений социально – экономического развития территории. Учитывая, что предоставление поддержки через реализацию программных мероприятий, необходима начинающим предпринимателям, в 2019 году постановлением администрации Чулымского района от 11.11.2019 г. № 721 утверждена муниципальная программа «Развитие субъектов малого и среднего предпринимательства в Чулымском районе на 2020-2030 годы». Помимо этого, представители малого и среднего бизнеса имеют возможность воспользоваться государственной поддержкой в рамках государственных программ Новосибирской области. За 2019 год в рамках муниципальной программы «Развитие субъектов малого и среднего предпринимательства в Чулымском районе на 2017-2019 годы» воспользовались 6 субъектов малого предпринимательства на сумму 720,2 тыс. рублей.

Основные предприятия Чулымского района

№п /п	Наименование предприятия	Местонахождение	Производимая продукция/услуга
Промышленность			
1	ООО «Фабрика Фаворит»	632551, Новосибирская область, г. Чулым, ул. Тракторная, 47	Масложировая продукция, спреда, сыры
2	ООО «Чулымский хлебозавод»	632551, Новосибирская область, г. Чулым, ул. Кожемякина, 16	Хлебобулочная продукция, кондитерские изделия
3	ООО «Рэрум»	632551, Новосибирская область, г. Чулым, ул. Механизаторов, 3	Хлебобулочная продукция, кондитерские изделия
4	ООО «Чулымский фанерный завод»	632551, Новосибирская область, г. Чулым, ул. Мельничная, 114	Производство пиломатериалов, фанеры из деревьев лиственных пород
5	ООО «Дерево- Восток»	632551, Новосибирская область, г. Чулым, ул. Мельничная, 114	Переработка древесины и выпуск гладких древесных палочек.
6	ООО «Мрамор»	632551, Новосибирская область, г. Чулым, ул. Урицкого, 50	Производство тратуарной плитки
7	ИП Тимошенко В.А	632551, Новосибирская область, г. Чулым, ул. Чехова,	Производство вафельных стаканчиков, шоколадных конфет
8	ИП Бугрова О.В. «Серебрянское Морозко»	632587, Новосибирская область, Чулымский район, с. Серебрянское	Производство мясных полуфабрикатов

Инвестиционный паспорт Чулымского района

9	ИП Челюк Н.А.	632551, Новосибирская область, г. Чулым, ул.Элеваторная, 36	Производство мясных полуфабрикатов
10	ИП Ефанов Ю.Н.	632551, Новосибирская область, г. Чулым	Производство мукомольной и крупяной промышленности
Сельское хозяйство			
11	АО «Большеникольское»	632564, Новосибирская область, Чулымский район, с. Большеникольское, ул. Академическая, 25	Растениеводство в сочетании с животноводством (смешанное сельское хозяйство)
12	ООО «Базовское»	632582, Новосибирская область, Чулымский район, п. Базово,	Растениеводство в сочетании с животноводством (смешанное сельское хозяйство)
13	ООО «Михайловское»	632582, Новосибирская область, Чулымский район, п.Михайловский	Растениеводство в сочетании с животноводством (смешанное сельское хозяйство)
14	ИП Глава КФХ Андриенко О.Н.	632587, Новосибирская область, Чулымский район. с. Серебрянское, ул. Советская, 5	Растениеводство в сочетании с животноводством (смешанное сельское хозяйство)
15	ИП Шалякин Э.Н.	632551, Новосибирская область, Чулымский район, г.Чулым	Выращивание и разведение свиней
Транспорт			
16	ООО «Сибтранс»	632550, Новосибирская область, г. Чулым, ул. Дорожная, 1	Деятельность автомобильного транспорта (грузоперевозки)
17	ООО «Автотранс»	632551, Новосибирская область, г. Чулым, ул. Дорожная, 1	Деятельность автомобильного (автобусного) пассажи́рского транспорта
18	ООО «Транслидер»	632551, Новосибирская область, г. Чулым, ул. Дорожная, 1	Деятельность автомобильного транспорта (грузоперевозки)

Инвестиционный паспорт Чулымского района

19	Чулымская дистанция пути - структурное подразделение Новосибирского отделения Западно-Сибирской железной дороги - филиала открытого акционерного общества «Российские железные дороги»	632550, Новосибирская область, г. Чулым, ул. Кожемякина, 34 «А»	Хозяйственная деятельность по обслуживанию, текущему содержанию и ремонту железнодорожного пути на всем протяжении дороги
20	АО «Транснефть-Западная Сибирь» Новосибирского РНУ Чулымская нефтеперекачивающая станция	632551, Новосибирская область, г. Чулым, ул. Островского, 1	Транспортировка нефти и нефтепродуктов
Электроснабжение и связь			
21	Чулымские электрические сети филиал акционерного общества «Региональные электрические сети»	632551, Новосибирская область, г. Чулым, ул. Московская, 90	Прием, передача и распределение электроэнергии
22	Чулымское отделение ОАО «Сибирьэнерго»	632551, Новосибирская область, г. Чулым, ул. Кооперативная, 103	Оптовая торговля электроэнергией
23	ПАО «Ростелеком» Новосибирский филиал межрайонный центр технической эксплуатации телекоммуникации г.Куйбышев линейно-технический цех Чулымского района	632551, Новосибирская область, г. Чулым, ул. Чулымская, 8	Обслуживание АТС
24	«Новые системы онлайн телеком» НСО-Телеком	632551, Новосибирская область, г. Чулым, ул. Кооперативная, 17	Подключение к сети, передача данных.
25	Чулымский почтамт (обособленное структурное подразделение Управления федеральной почтовой связи Новосибирской области – филиала Федерального государственного унитарного предприятия «Почта России»)	632551, Новосибирская область, г. Чулым, ул. Чулымская, 8	Оказание всех видов услуг почтовой связи
Предприятия ЖКХ			
26	МУП «Чулым-Сервис»	632551, Новосибирская область, г. Чулым, ул. Кожемякина, 50-б	Предоставление услуг ЖКХ (теплоснабжение)

Инвестиционный паспорт Чулымского района

27	МУП «Коммунальщик»	632551, Новосибирская область, г. Чулым, ул. Дорожная, 1	Предоставление услуг ЖКХ (тепло-, водоснабжение)
28	ООО «Спец-транс»	632551, Новосибирская область, г. Чулым, ул. Сибирская, 79	Предоставление услуг ЖКХ (вывоз ЖБО)
29	ООО «Чистый двор»	632551, Новосибирская область, г. Чулым, ул. Кожемякина, 50 «А»	Предоставление услуг ЖКХ (транспортировка ТКО)
30	ООО «Регион»	632551, Новосибирская область, г. Чулым, ул. Чулымская, 8 каб. 15	Предоставление услуг ЖКХ (водоснабжение)

4. Туристический потенциал

Чулымский район обладает небольшим потенциалом развития туризма и отдыха. Уникальными историко-культурными памятниками, памятниками природы и иными достопримечательностями территория района не выделяется. Наибольший интерес с туристской точки зрения в этом отношении могут вызвать большое количество лесов и водоемов, как рекреационные массивы, обладающие прекрасными возможностями для осуществления всеми свойствами и признаками места «отдыха на природе» (дары леса, рыбалка или охота по сезону).

На территории района уже осуществляют деятельность охотхозяйство «Трофей» (территория Пеньковского сельсовета), Каякская база отдыха для рыбалки, охотничья база с домом охотника ООО «Заимка» (территории Ужанихинского сельсовета). Но указанные хозяйства могут принять небольшое количество охотников и рыболовов.

Одним из потенциалов развития туризма и отдыха (охота, рыбалка, купание) может являться развитие рекреационного кластера на озере Иткуль, (территории с. Иткуль), расположенного на расстоянии 7 км от районного центра (г. Чулым) по автодороге с твердым покрытием. До 90-х годов это озеро использовалось населением района в качестве места летнего отдыха и купания. В настоящее время озеро, являясь водным объектом регионального значения, отдано Обществу охотников и рыболовов в аренду для спортивной рыбалки.

Объектом рекреации является МБУ ДОЛ лагерь «Чайка», расположенный в зеленой зоне, в 12 км. от железной дороги и 1 км. от населенного пункта с. Новоиткульское Чулымского района. Учреждение летнего функционирования. Общая площадь территории МБУ ДОЛ «Чайка» - 5 га. Расчетная вместимость ДОЛ - 100 детей в смену.

Одним из рекреационным объектом для семейного отдыха с возможностью лечения может стать территория озера Соленое, расположенное в г. Чулыме. Данное озеро содержит сульфидно-иловую грязь, которая обладает обширными лечебными свойствами: улучшает кровообращение, лимфообразование и обменные процессы в суставных сумках, лечит заболевания кожи, участвует в процессах регенерации. В 2018-2019 годах силами жителей проведено благоустройство прибрежной территории озера.

Достопримечательностью Чулымского района является школьный историко-краеведческий музей «Сердцем прикоснись к истории», открывшейся в 2008 году. Вниманию посетителей представлены такие залы, как: «Русская изба. История.

Инвестиционный паспорт Чулымского района

XVIII–начало XX вв.», «Бабушкина горница. История. Середина XX в.», «История школы № 1».

Серьёзное развитие туристической отрасли требует множества специфических знаний, позволяющих, в том числе раскрыть туристический потенциал территории. Также требуется создание туристской инфраструктуры.

К недостаткам, препятствующим развития туризма в районе, относятся:

- неблагоприятные естественные природные условия для длительного отдыха и туризма (наличие большого количества кровососущих насекомых в летний период на объектах рекреации, короткий период летнего туристского срока, неустойчивая погода в летний период);

- не развитая сеть гостиничного хозяйства и иных мест проживания;

- отсутствие качественных автомобильных дорог, которые необходимы для перемещения.

Гостиницы

№ п\п	Наименование	Адрес	Количество номеров/мест	Телефон
1	Гостиница «Лада» ИП Высоцкая Т.Н., частная	а/д Р-254 «Иртыш» 1333км	4/12	8913-984-35-60 visoz1982@mail.ru
2	Гостиница «У Татьяны» ИП Кучерова Т.Н, частная	а/д Р-254 «Иртыш» 1327км +550м	5/ 14	8- 906- 907- 5427 8961-219-36-02, skopin.dima@mail.ru
3	Гостиница МКУ СК «Радуга», муниципальная	г. Чулым, ул. Кооперативная, 19	6/27	8(38350) 21-675, sk_raduga@rambler.ru

5. Социальная инфраструктура



**Муниципальное казенное общеобразовательное учреждение
Чулымский лицей**

Дошкольное образование		
Наименование городского/ сельского поселения	Количество дошкольных образовательных учреждений, единиц	Количество мест в учреждениях, мест
г. Чулым	4	419
Базовский сельсовет	1	50
Большеникольский сельсовет	1(гкп)	10
Воздвиженский сельсовет	1	90
Каякский сельсовет	0*	0
Кабинетный сельсовет	1	45
Кокошинский сельсовет	1	50
Куликовский сельсовет	0*	0
Иткульский сельсовет	0*	0
Осиновский сельсовет	0*	0

Инвестиционный паспорт Чулымского района

Пеньковский сельсовет	0*	0
Серебрянский сельсовет	1	80
Ужанихинский сельсовет	1(гкп)	15
Чикманский сельсовет	1	45
ИТОГО:	12	819

* - отсутствуют учреждения, осуществляется подвоз в соседние населенные пункты
гкп – группа краткосрочного пребывания

Общее образование			
Наименование городского/сельского поселения	Количество общеобразовательных учреждений, единиц	Средняя наполняемость классов, человек	Количество мест в учреждениях, мест
г. Чулым (в том числе филиал МКОУ СОШ № 1)	4	22	1549
Базовский сельсовет	2	5,5	484
Большеникольский сельсовет	1	4,8	220
Воздвиженский сельсовет	1	5,6	350
Каякский сельсовет	1	5,8	205
Кабинетный сельсовет	2	10,1	760
Кокошинский сельсовет	1	6,2	270
Куликовский сельсовет	1	2	117
Иткульский сельсовет	1	5,1	120
Осиновский сельсовет (филиал МКОУ Чикманская СОШ)	0*	0	0
Пеньковский сельсовет	1	1,8	192
Серебрянский сельсовет	1	5,9	320
Ужанихинское	2	8,0	696
Чикманский сельсовет	1	4,1	160
ИТОГО с филиалами	19	11,8	5443

*- осуществляется подвоз в общеобразовательное учреждение соседнего населенного пункта

Дополнительное образование		
Наименование городского/сельского поселения	Количество учреждений дополнительного образования, единиц	Количество детей в возрасте 7-18 лет, посещающих учреждения дополнительного образования, человек
г. Чулым	2	1060

Дополнительное образование детей в Чулымском районе представлено двумя образовательными учреждениями дополнительного образования детей: МКОУ ДОД Чулымского района Дом детского творчества и МКОУ ДОД Детско-юношеская спортивная школа Чулымского района.

Инвестиционный паспорт Чулымского района



**Государственное бюджетное учреждение здравоохранения
"Чулымская центральная районная больница"**

Здравоохранение						
Наименование городского/ сельского поселения	Количество учреждений здравоохранения, единиц	в том числе				Врачебные амбулатории /участковые больницы
		больницы	поликлиники	ФАПы	Здравпункты, дневные стационары	
г. Чулым	1	1	1	0	5(1-ЗП)	
п. Алексеевка	1	-	-	1	-	
п. Базово	1	-	-	1	-	
с. Большеникольское	1	-	-	1	-	
п. Воздвиженский	1	-	-	1	-	
с.Иткуль	0	-	-	0	-	
с. Новоиткульское	1	1	-	0	1	1-УБ
с. Кабинетное	1	-	1	0	1	1-ВА
п. Илюшино	1	-	-	1	-	
п. Кузнецкий	1	-	-	1	-	
п. Секты	1	-	-	1	-	
с. Золотая Грива	1	-	-	1	-	
с. Кокошино	1	-	-	1	-	
с. Куликовское	1	-	1	0	-	1-ВА
п. Васильевский	1	-	-	1	-	
п. Осиновский	1	-	-	1	-	
п. Сидоркино	1	-	-	1	-	
ст. Пенек	1	-	-	1	-	
с. Серебрянское	1	-	-	1	-	
п. Михайловский	1	-	-	1	-	
с. Ужаниха	1	1	-	0	1	1-УБ
с. Чикман	1	-	-	1	-	
ИТОГО:	21	3	3	16	8 (1-ЗП)	2-УБ; 2ВА

где, ЗП- здравпункт , УБ- участковая больница, ВА- врачебная амбулатория

Инвестиционный паспорт Чулымского района



**Муниципальное казенное учреждение культуры Чулымского района
"Районный Дом культуры и досуга"**

Наименование городского/ сельского поселения	Количество учреждений культуры, единиц	в том числе			
		клубы	кинотеатры	музеи	библиотеки
г. Чулым	4	2	-	-	2
Базовский сельсовет	4	2	-	-	2
Большеникольский сельсовет	2	1	-	-	1
Воздвиженский сельсовет	2	1	-	-	1
Иткульский сельсовет	7	4	-	-	3
Кабинетный сельсовет	4	2	-	-	2
Каякский сельсовет	2	1	-	-	1
Кокошинский сельсовет	3	1	-	-	2
Куликовский сельсовет	4	2	-	-	2
Осиновский сельсовет	2	1	-	-	1
Пеньковский сельсовет	2	1	-	-	1
Серебрянский сельсовет	5	3	-	-	2
Ужанихинский сельсовет	4	2	-	-	2
Чикманский сельсовет	2	1	-	-	1
ИТОГО	47	24	-	-	23

Инвестиционный паспорт Чулымского района



Муниципальное казенное учреждение Чулымского района спортивный комплекс "Радуга"

Наименование городского/ сельского поселения	Количество спортивных сооружений, единиц	Спортивные объекты				
		спорт-комплексы	стадионы	бассейны	спортзалы, включая школьные	хоккейные коробки
г. Чулым	21	1	1	0	8	3
Базовский сельсовет	2	-	-	-	1	-
Большеникольский сельсовет	2	-	-	-	1	-
Воздвиженский сельсовет	2	-	-	-	1	-
Иткульский сельсовет	2	-	-	-	1	-
Кабинетный сельсовет	2	-	-	-	1	-
Каякский сельсовет	2	-	-	-	1	-
Кокошинский сельсовет	4	-	-	-	2	-
Куликовский сельсовет	2	-	-	-	1	-
Осиновский сельсовет	0	-	-	-	0	-
Пеньковский сельсовет	2	-	-	-	1	-
Серебрянский сельсовет	4	-	-	-	1	1

Инвестиционный паспорт Чулымского района

Ужанихинский сельсовет	6	-	-	-	2	-
Чикманский сельсовет	3	-	-	-	1	-
ИТОГО:	54	1	1	0	20	4

6. Инженерно–коммунальная инфраструктура

Наименование городского/ сельского поселения	Наименование обслуживающей организации (с указанием правовой формы)	Проектная мощность	Свободная мощность
Водоснабжение (куб.м/ч)			
г. Чулым	Муниципальное унитарное предприятие «Чулым-Сервис»	10,0	6,8
г. Чулым	Общество с ограниченной ответственностью «Регион»	72,0	24,0
с. Новоиткульское	Муниципальное унитарное предприятие «Коммунальщик»	10,0	8,6
п. Залесный		5	4,5
п. Шерстобитово		5	4,5
с. Иткуль		10,0	9,0
с. Кабинетное		20,0	17,8
с. Золотая Грива		26,0	23,4
с. Большеникольское		10,0	8,1
п. Секты		10,0	9,0
п. Малоникольский		10	9,0
с. Кокошино		10,0	9,0
п. Воздвиженский		10,0	9,0
п. Осиновский		10,0	9,0
п. Базово		20,0	16,0
п. Алексеевский		10	8,9
с. Ужаниха		10,0	9,0
п. Михайловский		10,0	8,9
с. Серебрянское		20,0	18,0
п. Сарыкамьшка		10,0	9,0
п. Ваничкино		5,0	4,5
п. Князевский		5,0	4,5
с. Чикман	27,0	24,7	
Водоотведение (куб.м/ч) - отсутствует			
Теплоснабжение (Гк/ч)			
г. Чулым	Муниципальное унитарное предприятие «Чулым-Сервис»	30,98	9,79
с. Новоиткульское	Муниципальное унитарное предприятие «Коммунальщик»	2,33	1,27
с. Кабинетное		3,0	1,53
с. Золотая Грива		3,5	2,3
с. Большеникольское		0,8	0,49
с. Кокошино		1,04	0,61
п. Воздвиженский	1,48	1,28	

Инвестиционный паспорт Чулымского района

п. Осиновский		1,61	1,36
п.Базово		1,6	1,41
с.Ужаниха		2,4	1,17
п. Михайловский		1,2	0,69
с. Серебрянское		3,25	1,94
Электроснабжение (МВт)			
Филиал «Чулымские электрические сети» АО «Региональные электрические сети»			
п. Базово	35	-	0,44 МВт
с. Большеникольское	35	-	1,04 МВт
п. Воздвиженский	110	-	2,77 МВт
с. Золотая Грива	110	-	1,89 МВт
с. Куликовское	35	-	0,63 МВт
ст. Пенёк	35	-	0,72МВт
с. Серебрянское	110	-	2,25 МВт
с. Ужаниха	35	-	0,85 МВт
с. Чикман	35	-	0,74 МВт
г. Чулым-СПУТНИК	110	-	0,72МВт
Газоснабжение (куб.м/ч)			
г. Чулым	Общество с ограниченной ответственностью «Газпроммежрегионгаз Новосибирск» (поставка газа)	-	-
	Общество с ограниченной ответственностью «Газпромгазораспределение Томск» (транспортировка и техническое обслуживание газовых котельных)	-	-
	Открытое акционерное общество «ГазТрансКом» (транспортировка и техническое обслуживание газовых котельных)	-	-
	Куйбышевская дирекция Общество с ограниченной ответственностью «Новосибирскоблгаз» Чулымская РСГ	-	-
Вывоз ЖБО (куб.м/год).			
г.Чулым, п.Воздвиженский, с. Кабинетное	Общество с ограниченной ответственностью «Спец-транс»	87800	-

Инвестиционный паспорт Чулымского района

г. Чулым	Государственное бюджетное учреждение Новосибирской области "Чулымский специальный дом - интернат для престарелых и инвалидов"	32074	-
----------	---	-------	---

Коммунальные услуги	Наименование организации	Ед. изм.	МО	Стоимость за единицу, рублей			
				для физических лиц		для юридических лиц	
				с 01.01.20	с 01.07.20	с 01.01.20	с 01.07.20
Электроснабжение	АО «Новосибирскэнергообл»	кВт	сельские населенные пункты	2,14	2,14	Информация о тарифах*	
			г. Чулым	2,68	2,68		
Водоснабжение	ООО «Регион»	куб.м	г. Чулым	18,52	19,42	18,52	19,42
	МУП «Чулым-Сервис»	куб.м	г. Чулым-3	18,34	19,23	18,34	19,23
	МУП «Коммунальщик»	куб.м	Базовский, Большеникольский, Воздвиженский, Иткульский, Кабинетный, Каякский, Кокошинский, Ужанихинский с/с	24,76	24,82	24,76	24,82
	МУП «Коммунальщик»	куб.м	Осиновский, Серебрянский, Чикманский с/с	28,98	29,00	28,98	29,00
	АО «Транснефть-Западная Сибирь»	куб.м	г. Чулым	23,57	24,72	23,57	24,72
Водоотведение	Централизованная система канализации отсутствует. Канализование жилых и общественных зданий осуществляется в выгребные ямы, откуда вывозится специализированным автотранспортом.						
Газоснабжение (сетевой газ)	на отопление	куб.м	г. Чулым	5,274	-	-	-
Теплоснабжение	МУП «Чулым-Сервис»	Гкал	г. Чулым	1822,42	1911,71	1822,42	1911,71

Инвестиционный паспорт Чулымского района

	МУП «Коммунальщик»	Гкал	Базовский, Большеникольс кий, Воздвиженский, Иткульский, Кабинетный, Каякский, Кокошинский, Ужанихинский с/с	2272,23	2310,66	2272,23	2310,66
	МУП «Коммунальщик»	Гкал	Серебрянский с/с	2100,72	2203,65	2100,72	2203,65
	АО «Транснефть- Западная Сибирь»	Гкал	г. Чулым	2182,97	2289,92	2182,97	2289,92
	ОАО «РЖД»	Гкал	г. Чулым	1558,97	1635,35	1558,97	1635,35
	ПАО «Ростелеком»	Гкал	г. Чулым	1335,36	1400,66	1335,36	1400,66
Обращение с ТКО	ООО «Экология- Новосибирск»	Руб /кв.м	Чулымский район	301,92		301,92	
Вывоз ЖБО	ООО «Спец-транс»	Куб.м	г. Чулым, п. Воздвиженс кий, с. Кабинетное	172,00		224,00	

*Информацию о тарифах на коммунальные услуги по электроснабжению юридических лиц можно получить на официальном сайте АО «Новосибирскэнерго», пройдя по ссылке <https://www.nskes.ru/raskrytie-informatsii/raskrytie-informatsii-subektom-rynkov-elektroenergii/nereguliruemye-tseny/fakticheskie-nereguliruemye-tseny/>

7. Транспортная инфраструктура и связь



По территории района проходит Западно-Сибирская железная дорога, которая делит г.Чулым на северную и южную части. На северной окраине Чулыма, параллельно железной дороге проходят федеральная автомагистраль «Байкал», нефте- и газопровод. Удаленность от областного центра 130км, время преодоления расстояния (электropоездом) составляет 2,5 часа, автотранспортом 2 часа. Удаленность от соседних районных центров по ж/дороге составляет 70-75км.(р.п. Коченево, г.Каргат), по автомобильной дороге(п.Ордынское-130км, п.Кочки-140км). Железнодорожные вокзалы находятся на ст. Чулымская, ст. Кокошино.

Протяженность автомобильных дорог общего пользования – всего 776,55км, в том числе дорог с твердым покрытием 493,52 км.

Протяженность автомобильных дорог общего пользования местного значения, оформленных в муниципальную собственность – 329,64 км (в т.ч. с твердым покрытием 149,85 км).

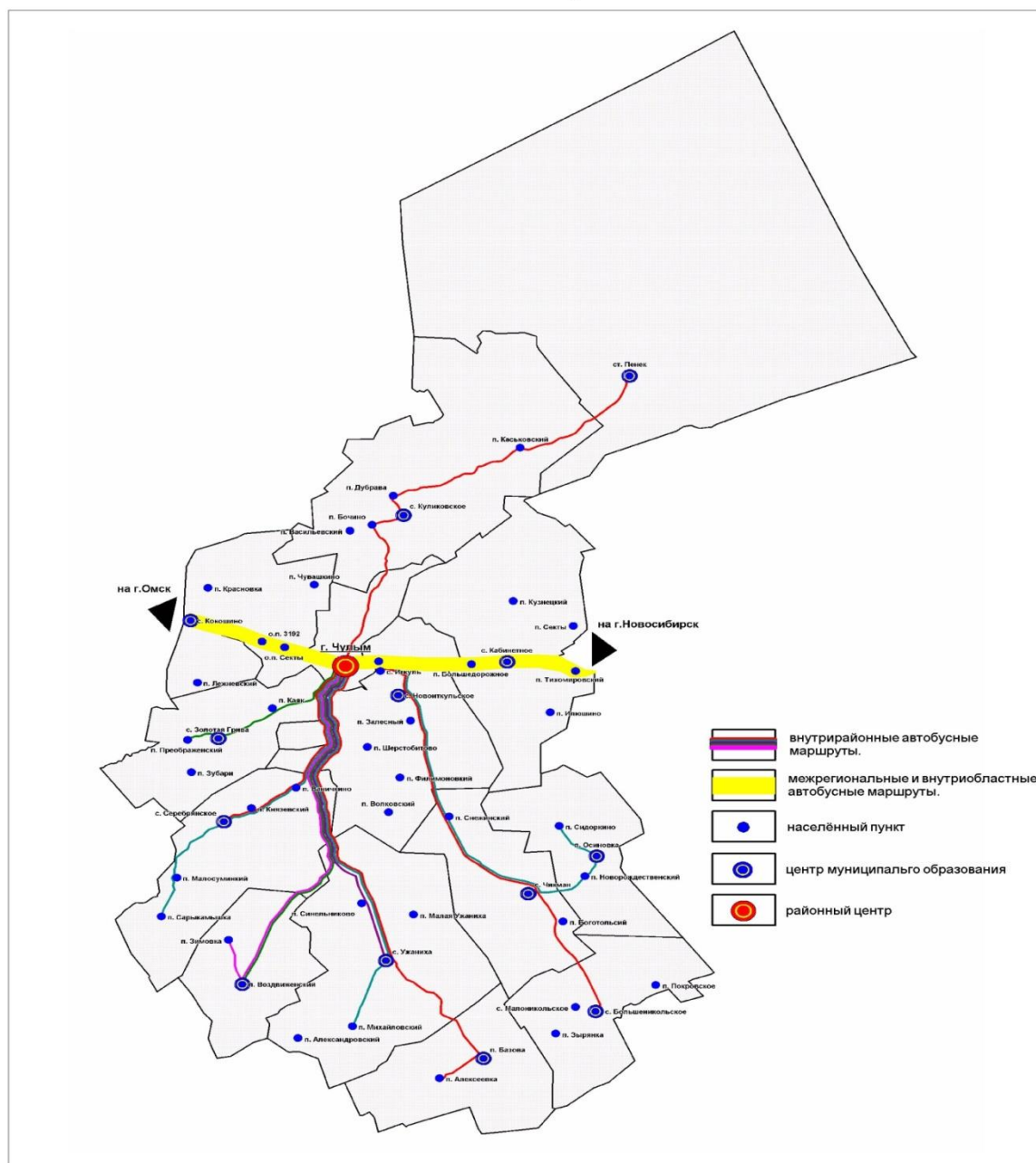
Транспортная отрасль района представлена предприятиями железнодорожного, автомобильного и трубопроводного транспорта. Основные железнодорожные предприятия – дистанция пути, станция «Чулымская». Железнодорожный транспорт обеспечивает потребности населения в пригородном и междугороднем железнодорожных сообщениях, в доставке крупногабаритных грузов из других регионов страны.

Инвестиционный паспорт Чулымского района

Грузовые перевозки в районе осуществляет предприятие автомобильного транспорта - ООО «Транслидер», ООО «Сибтранс», кроме того, практически каждое производственное предприятие занимается перевозкой грузов, связанных с деятельностью предприятия. ООО «Транслидер» осуществляет перевозки молочной продукции по всему Сибирскому региону, работает по контракту с ОАО «Компания ЮНИМИЛК», которая занимается производством молочной продукции и детского питания. ООО «Сибтранс» работает по заявкам населения, занимается доставкой грузов, как внутри, так и за пределами района. В 2019 году объем грузоперевозок составил 691,0 тыс. тн, что на 1,2% выше уровня предыдущего года.

Внутрирайонные и городские пассажирские перевозки осуществляет ООО «Автотранс» предприятие обслуживает 18 автобусных маршрутов, что практически полностью закрывает потребность населения в перевозках между населенными пунктами и районным центром. Объем пассажироперевозок в 2019 году составил 305,4 тыс. человек (автобусные перевозки). В городе Чулыме активно развивается частное такси. В шаговой доступности от железнодорожного вокзала станции «Чулымская» расположен автовокзал.

Инвестиционный паспорт Чулымского района



Связь и интернет

Услуги связи на территории района осуществляют: ЛТЦ Чулымского района Новосибирского филиала ПАО «Ростелеком», дистанция сигнализации, связи и вычислительной техники (СВТЧ –7) и Чулымский почтамт ОСП УФПС филиала ФГУП «Почта России». В конце 2016 года района зашла компания по предоставлению услуг скоростного интернета и интерактивного цифрового телевидения «НСО-Телеком».

Монтированная емкость местной телефонной сети составляет 5631 номеров, задействованная емкость телефонной станции 4242 номеров, оборудования широкополосного доступа монтированных портов 3328ШПД, задействованных портов 2153ШПД, цифровых телефонных номеров 5631штук. Уровень цифровизации местной телефонной сети составляет 100%. Также в районе действуют 53 таксофона

Инвестиционный паспорт Чулымского района

универсального обслуживания, которые установлены даже в самых удаленных населенных пунктах. Чулымский ЦТ имеет 2051пользователей Интернет и 1246 пользователей IP TV. Обеспеченность населения квартирными телефонами сети общего пользования в 2019 году составила 265,30 тел./1000 чел.

Чулымский почтамт имеет 18 отделений почтовой связи: 3 городских и 15 сельских, расположенных во всех поселениях района. Предприятие осуществляет все виды услуг почтовой связи — действия по приему, обработке, перевозке, доставке (вручению) почтовых отправлений, доставке и выдаче пенсий, пособий и других выплат целевого назначения, прием жилищно-коммунальных и прочих платежей; услуги по подписке, доставке и распространению периодических печатных изданий, а также по осуществлению почтовых переводов (под брендом «КиберДеньги»).

Наличие сотовой связи на территории района неоднородно

Наименование городского/сельского поселения	Наименование населенного пункта	Наличие сотовой связи (да/нет)					Почтовые отделения	доступ к Интернету посредством ВОЛС
		МТС	Билайн	Мегафон	ТЕЛЕ2	Yota		
город Чулым	город Чулым	да	да	да	да	да	да	да
Базовский сельсовет	п. Базово	да	да	да	да	нет	да	да
	п. Алексеевка	да	да	да	да	нет	да	да
Большеникольский сельсовет	с. Большеникольское	нет	да	нет	нет	нет	да	нет
	п. Зырянка	нет	да	нет	нет	нет	нет	нет
	с. Малоникольское	нет	да	нет	нет	нет	нет	нет
	п. Покровское	нет	да	нет	нет	нет	нет	нет
Воздвиженский сельсовет	п. Воздвиженский	да	нет	нет	нет	нет	да	да
	п. Зимовка	нет	нет	нет	нет	нет	нет	нет
Иткульский сельсовет	с. Новоиткульское	да	да	да	да	нет	да	да
	п. Волковский	нет	нет	нет	нет	нет	нет	нет
	п. Залесный	нет	нет	нет	нет	нет	нет	нет
	с. Иткуль	да	да	да	да	нет	нет	да
	п. Филимоновский	нет	нет	нет	нет	нет	нет	нет
	п. Шерстобитово	нет	нет	нет	нет	нет	нет	нет
Кабинетный сельсовет	с. Кабинетное	да	да	да	да	нет	да	да
	п. Илюшино	да	да	да	да	нет	нет	нет
	п. Кузнецкий	да	да	да	да	нет	нет	нет

Инвестиционный паспорт Чулымского района

	Населенный пункт о.п. 3221км Большедорожное	да	да	да	да	нет	нет	нет
	п. Секты	да	да	да	да	нет	нет	нет
	п. Тихомировский	да	да	да	да	нет	нет	нет
Каякский сельсовет	с. Золотая Грива	нет	нет	нет	нет	нет	да	нет
	п. Зубари	нет	нет	нет	нет	нет	нет	нет
	п. Каяк	нет	нет	нет	нет	нет	нет	нет
	п. Преображенский	нет	нет	нет	нет	нет	нет	нет
Кокошинский сельсовет	с. Кокошино	да	да	да	да	да	да	да
	п. Красновка	да	нет	да	да	нет	да	да
	о.п. 3192 км.	нет	нет	нет	нет	нет	нет	нет
	п. Суворинский	да	да	да	да	да	да	да
	п. Чувашино	нет	нет	нет	нет	нет	нет	нет
Куликовский сельсовет	с. Куликовское	да	нет	нет	нет	нет	да	да
	п. Бочино	да	нет	нет	нет	нет	да	нет
	п. Васильевский	да	нет	нет	нет	нет	да	нет
	п. Дубрава	да	нет	нет	нет	нет	да	нет
	п. Каськовский	да	нет	нет	нет	нет	да	нет
Осиновский сельсовет	п. Осиновский	да	да	нет	нет	нет	да	да
	п. Новорождественский	да	да	нет	нет	нет	да	да
	п. Сидоркино	да	да	нет	нет	нет	да	да
Пеньковский сельсовет	ст. Пенёк	нет	нет	нет	нет	нет	да	да
Серебрянский сельсовет	с. Серебрянское	да	нет	да	нет	нет	да	нет
	п. Ваничкино	да	нет	да	нет	нет	да	да
	п. Князевский	да	нет	да	нет	нет	да	да
	п. Малосуминский	да	нет	да	нет	нет	да	да
	п. Сарыкамышка	да	нет	да	нет	нет	да	да
	с. Ужаниха	да	да	да	нет	да	да	да

Инвестиционный паспорт Чулымского района

Ужанихинский сельсовет	п. Александровский	нет	нет	нет	нет	нет	нет	нет
	п. Малая Ужаниха	нет	нет	нет	нет	нет	нет	нет
	п. Михайловский	да	да	да	нет	да	да	да
	п. Синельниково	да	да	да	нет	да	нет	нет
Чикманский сельсовет	с. Чикман	да	да	да	нет	да	да	нет
	п. Боготольский	да	да	да	нет	да	нет	нет
	п. Снежинский	да	да	да	нет	нет	нет	нет

Средством массовой информации на территории района является периодическое печатное издание «Чулымская газета» с приложением к газете «Районные вести».

8. Инвестиционная привлекательность

Объем инвестиций в экономику и социальную сферу за 2019 год

Общий объем инвестиций за отчетный год	тыс. рублей	1075644
% к аналогичному периоду прошлого года	%	106,4
Инвестиции по видам экономической деятельности:		
сельское хозяйство, охота и лесное хозяйство	тыс. рублей	36535
добыча полезных ископаемых	тыс. рублей	31200
обрабатывающие производства	тыс. рублей	10826
производство и распределение электроэнергии, газа и воды	тыс. рублей	0
строительство	тыс. рублей	672600
оптовая и розничная торговля, ремонт автотранспортных средств, мотоциклов, бытовых изделий и предметов личного пользования	тыс. рублей	1862
гостиницы и рестораны	тыс. рублей	0
транспорт и связь	тыс. рублей	0
образование	тыс. рублей	14192
здравоохранение и предоставление социальных услуг	тыс. рублей	29408

8.1. Конкурентные преимущества

Чулымский район расположен в центре Новосибирской области в структуре коммуникационно-транспортного коридора, образованного Транссибирской железнодорожной магистралью, автодорогой федерального значения Р-254 «Иртыш» (М-51), обеспечивающего удобные связи с соседними районами и областным центром, с другими субъектами Российской Федерации, а так же магистральным газопроводом, нефтепродуктопроводом.

Перспективные для развития отрасли в Чулымском районе – растениеводство, мясо-молочное животноводство, пищевая промышленность, деревообработка,

Инвестиционный паспорт Чулымского района

производства с использованием минерально-сырьевых, лесных ресурсов, гидрографической сети района, например, товарное рыбоводство, производство удобрений и кормов для скота.

Деревообрабатывающие производства имеют большой потенциал для развития на территории Чулымского района. Район располагает достаточными лесными ресурсами. Лесные площади занимают около 40% всей площади района, общий запас древесины на корню составляет 215 тыс. куб.м. Преобладают лиственные леса, в основном это высококачественные породы березы и осины, пригодные для изготовления фанеры. Более 60% лесов сосредоточено в северной части района – Пеньковский и Куликовский сельсовета. Расчетная лесосека березы в эксплуатационных лесах этих поселений составляет 90 тыс.куб.м/год. Возможно заготовку древесины осуществлять на местах в сельсоветах (в зимний и летний периоды). Основное перерабатывающее производство в г. Чулым.

Перспективной отраслью развития промышленности является добыча и переработка полезных ископаемых. В районе сосредоточены огромные запасы торфа — более 350 млн. тонн. Из месторождений торфа на территории района пригодны к эксплуатации Васильевский рям, Пеньковские рямы. Но основные месторождения низинного типа. Этот ресурс позволяет развивать несколько направлений бизнеса. Например, возможно наладить производство торфяных брикетов для отопления. Торфяные брикеты — это экологически чистое топливо, имеющее высокий коэффициент полезного действия. Актуальность этому направлению придает широкое распространение малоэтажного домостроения, где могут использоваться твердотопливные котлы. Также торф является хорошей основой для производства удобрений.

Учитывая, что в районе также есть промышленные запасы сапропеля (более 20 млн тонн), можно говорить о серьезных перспективах для создания в районе производства органических удобрений. Основные запасы содержит оз. Иткуль, расположенное в 5-ти км восточнее г. Чулыма. Кроме этого, на территории района расположены четыре озера, где имеются промышленные запасы: Каяцкое, Круглое, Коньшкино, Ряжское. Сапропель может использоваться и для создания производства кормовых добавок для животных. Региональным предприятиям, выпускающим удобрения и кормовые добавки, заранее обеспечен широкий рынок сбыта, ведь сельское хозяйство — одна из ведущих отраслей экономики Новосибирской области.

В районе имеются значительные запасы кирпичных суглинков, в пределах 718 тысяч куб.м, пригодные для изготовления кирпича марки 75 и 100 или иных строительных материалов, на основе кирпичных суглинков, например, керамзита, обладающего высокими экологическими и теплоизоляционными свойствами. Два основных месторождения расположены в пределах 10-15 км на юго-запад от Чулыма (запасы 591 тыс. куб.м), третье месторождение находится в районе с. Большеникольское –70-75 км на юго-восток от г. Чулыма. Сформирован земельный участок для строительства кирпичного завода и земельные участки для глиняного карьера, но необходима корректировка документов территориального планирования, чтобы была возможность перевода из одной категории в другую. В районе отсутствует лицензированный карьер по добыче глины. В связи с близким залеганием

Инвестиционный паспорт Чулымского района

грунтовых вод спрос на глину при осуществлении строительных и ремонтных работ продолжает оставаться высоким.

Земельные ресурсы, которыми располагает район, пригодны для развития сельского хозяйства. Общая площадь земель сельскохозяйственного назначения составляет 366,3 тыс. га. Основные почвы – луговые и лугово-черноземные пригодны для выращивания ранних сортов пшеницы, овса, ячменя, ржи, рапса, гороха, развития молочно-мясного скотоводства. Но распределения сельскохозяйственных угодий не равномерно. В первую группу входят поселения, в которых имеются значительные запасы качественных пахотных земель: Ужанихинский, Базовский и Большеникольский сельсоветы. В данных поселениях возможно получение хорошей урожайности, и поэтому они специализируются на растениеводстве и выращивание зерновых культур. В остальных направлениях земли сельскохозяйственного назначения или недостаточно используются, либо не используются. В данной группе имеются большие площади земель пригодных под пастбища и сенокосы. При этом травы обладают большой кормовой ценностью. Всё это может предопределить сельскохозяйственную специализацию территории на развитии мясо-молочного животноводства. Наиболее перспективной территорией для развития мясо-молочного животноводства является территория Кабинетного сельсовета, которая расположена на востоке Чулымского района. Граничит на юге с МО Осиновский сельсовет, на севере с МО Куликовский сельсовет, на западе с МО Иткульский сельсовет, на востоке с Коченёвским районом. Общая площадь поселения составляет 66732 га. На территории расположено шесть населённых пунктов: о.п. 3221 км Большедорожное, п. Илюшино, п. Кузнецкий, п. Секты, п. Тихомировский, с. Кабинетное. Удалённость от районного центра г. Чулыма - 35 км, от областного центра г. Новосибирска -120 км. Численность населения по состоянию на 01.01.2019 года 1393 человек, в том числе в трудоспособном возрасте - 867 человек, из которого не занятые – 408 человек. Территорию Кабинетного сельсовета отличает выгодное географическое положение и высокий уровень доступности как районного, так и областного центра. По территории поселения проходит международный коммуникационно - транспортный коридор, образованный федеральной трассой Р-254 «Иртыш» (М-51), транссибирской железной дорогой, магистральными нефтепроводом и газопроводом. Собственность земель: общая долевая, частная, муниципальная (в виде долей в праве общей долевой собственности), государственная (неразграниченная). Имеютя земельные участки для строительства животноводческих помещений 3 класса опасности, а также для строительство вспомогательных помещений (гаражи). Кроме этого, имеются неиспользуемые земли и земельные участки площадью 2,8 тыс. га с солонцовыми и лугово-черноземными почвами средней плодородностью для сельскохозяйственного производства, зерновые и кормовые культуры, мясо-молочное животноводство, пригодные для использования под пашню и другие сельхозугодья, но необходимо проведение культуртехнических мероприятий по введению в севооборот.

8.2. Точки роста

Инвестиционный паспорт Чулымского района

Перспективные направления экономического развития:

- пищевая промышленность (переработка сельскохозяйственной продукции);
- сельскохозяйственное производство, в том числе:
 - производство зерновых и зернобобовых;
 - молочное животноводство;
 - мясное животноводство;
- Переработка древесины (высококачественной породы березы и осины).
- Товарное рыбоводство.
- Организация мукомольного производства.
- Строительство завода по производству корма для скота и удобрений из местных природно-сырьевых ресурсов (торф, сапропель);
- Строительство завода по производству строительных материалов из местных природно-сырьевых ресурсов (кирпичные суглинки);
- Строительство глиняного карьера.

Дальнейшее развитие существующих предприятий сельского хозяйства и пищевой промышленности.

Относительная близость к областному центру и наличие крупных транспортных артерий, проходящих по территории района, является значительными предпосылками для развития в районе логистического бизнеса.

Инвестиционный паспорт Чулымского района

8.3. Реестр инвестиционных проектов

Реализуемые инвестиционные проекты

Инициатор проекта	Наименование проекта	Сфера реализации проекта	Период реализации и проекта	Место расположения проекта	Стадия реализации и проекта	Объем инвестиций, тыс. рублей	Социальная эффективность проекта (создание новых рабочих мест), шт.
Реализуемые							
ИП Глава КФХ Шалякина В.Ф.	Создание семейной животноводческой фермы на 100 голов (строительство животноводческого помещения на 100 голов, помещения по убою и переработке мяса, зернохранилища)	Сельское хозяйство	2015-2020	Каякский сельсовет	строительство	26500,0	Создание до 12 рабочих мест
Администрация Чулымского района	Спортивное ядро. Реконструкция стадиона г. Чулым НСО	Физическая культура	2017-2020	г. Чулым	строительство	79099,0	создание до 15 рабочих мест

Инвестиционный паспорт Чулымского района

ИП Глава КФХ Моисеев В.Л.	Создание семейной животноводческой фермы на 100 голов	Сельское хозяйство	2017-2019	с. Кокошино	приобретен ие ОС	10000,0	Создание 3 рабочих места
ООО «Сибирский Торф»	«Торфяной» проект (освоение местных месторождений торфа, его подработка (сушка), переработка, производство торфяной продукции)	Недропользовани е	2017-2028	Кокошинский сельсовет, г. Чулым	разработка месторожде ния, строительст во	100000,0	Создание до 70 рабочих мест
Филиал ПАО «МТС» в Новосибирской области	Установка базовой станции сотовой связи высотой до 30 м.	Связь	2019	г. Чулым	завершен	8000,0	Повышени е качества и доступност и услуг мобильной связи
Администрация Чулымского района	Строительство водозаборной скважины	ЖКХ	2018-2019	с. Кокошино	завершено	10586,9	Повышени е качества водоснабж ения
Администрация Чулымского района	Строительство модуля водоподготовки	ЖКХ	2018-2019	с. Новоиткульское	завершено	1136,1	Повышени е качества водоснабж ения мест

Инвестиционный паспорт Чулымского района

Администрация Чулымского района	Реконструкция водопровода	ЖКХ	2018-2019	с. Золотая Грива	завершено	10925,2	Повышение качества водоснабжения мест места
ИП Глава КФХ Орехов А.Н.	Создание семейной животноводческой фермы (строительство и реконструкция животноводческих помещений, приобретение сельскохозяйственной техники, сельскохозяйственных животных)	Сельское хозяйство	2018-2022	п. Михайловский	приобретение ОС, сельскохозяйственных животных	11350,0	Создание рабочего места
ГКУ НСО «Управление капитального строительства Новосибирской области»	Строительство детского сада на 200 мест	Образование	2019-2020	г. Чулым	строительство	233318,1	Создание до 56 рабочих мест
Администрация г. Чулыма	Ремонт а/дороги (ул. Кирова)	Транспорт	2019-2020	г. Чулым	капитальный ремонт	4257,6	Улучшение качества дорог

Инвестиционный паспорт Чулымского района

Администрация Чулымского района	Ремонт здания МКОУ СОШ № 1	Образование	2019	г. Чулым	завершен	2958,6	Улучшение качества образовательного процесса
Администрация Чулымского района	Ремонт зданий (школа, д/сад) МКОУ Кокошинская СОШ	Образование	2019	с. Кокошино	завершен	4762,0	Улучшение качества образовательного процесса
ГКУ НСО «Управление капитального строительства»	Строительство ФАП	Здравоохранение	2019	п. Воздвиженка	завершено	9297,0	Повышения доступности и качества предоставления медицинских услуг
Администрация г. Чулыма	Ремонт а/д (ул. М. Горького)	Транспорт	2019	г. Чулым	завершен	8893,0	Улучшение качества дорог
Администрация Чулымского района	Ремонт дороги «подъезд к с. Кокошино»	Транспорт	2019	Кокошинский сельсовет	завершен	1846,2	Улучшение качества дорог

Инвестиционный паспорт Чулымского района

Администрация Чулымского района	Ремонт дороги «подъезд к с. Каяк»	Транспорт	2019	Каякский сельсовет	завершен	3285,5	Улучшение качества дорог
Планируемые к реализации							
ИП Зеньков Ю.Ю.	Строительство объекта придорожного сервиса (гостиница, СТО, магазин, объект общественного питания)	Торговля	2020-2024	Кабинетный сельсовет	не начато	20000,0	Создание до 15 рабочих мест
ИП Ермолаева О.В.	Строительство объекта придорожного сервиса (автозаправочная станция, банно-прачечный комплекс, здание сервисного обслуживания водителей и пассажиров, станция технического обслуживания, стоянка автомобильного транспорта)	Торговля	2020-2022	Иткульский сельсовет	не начато	200000,0	Создание до 15 рабочих мест

Инвестиционный паспорт Чулымского района

ИП Глава КФХ Зеленцов О.А.	Развитие животноводства мясо-молочного направления (строительство животноводческих помещений, приобретение сельскохозяйственной техники и инвентаря, сельскохозяйственных животных)	Сельское хозяйство	2020	Большеникольский сельсовет	не начато	3300,0	Создание 3 рабочих места
Администрация города Чулыма	Обустройство внутридомовой территории многоквартирных домов (ул. Ломоносова)	ЖКХ	2020	г. Чулым	не начато	11298,7	Повышение уровня благоустройства
Администрация города Чулыма	Строительство водопровода (улицы Трудовая, 2-я Советская)	ЖКХ	2020	г. Чулым	не начато	8051,3	Повышение качества и доступности водоснабжения

Инвестиционный паспорт Чулымского района

ГКУ НСО «ТУАД НСО»	Ремонт а/д «22 км а/д «К-36» - Серебрянское»	Транспорт	2020	Серебрянский сельсовет	не начато	нет информации	Улучшение качества дорог
ГКУ НСО «ТУАД НСО»	Ремонт а/д «Подъезд к г. Чулыму»	Транспорт	2020	г. Чулым	не начато	нет информации	Улучшение качества дорог
Администрация Чулымского района	Строительство Дома культуры со школой искусств	Культура	2022-2024	г. Чулым	проектирование, экспертиза проекта	307600,0	Повышение качества предоставления услуг
Администрация г. Чулыма	Строительство площадки временного накопления твердых коммунальных отходов	ЖКХ	2019-2020	г. Чулым	проектирование, экспертиза проекта	19529,9	Создание рабочих мест, улучшение экологической ситуации
Администрация города Чулыма	Строительство водопровода	ЖКХ	2020	г. Чулым	не начато	8051,3	Повышение качества водоснабжения
Администрация Чулымского района	Реконструкция водопроводных сетей	ЖКХ	2021	с. Чикман	проектирование, экспертиза проекта	40277,0	Повышение качества водоснабжения
Администрация Чулымского района	Строительство модуля водоподготовки	ЖКХ	2021	с. Большеникольское	проектирование, экспертиза проекта	3828,6	Повышение качества водоснабжения

Инвестиционный паспорт Чулымского района

Администрация Чулымского района	Строительство модуля водоподготовки	ЖКХ	2021	п. Базово	проектирование, экспертиза проекта	4189,5	Повышение качества водоснабжения
Администрация Чулымского района	Строительство модуля водоподготовки	ЖКХ	2021	п. Осиновский	проектирование, экспертиза проекта	4332,1	Повышение качества водоснабжения

Инвестиционный паспорт Чулымского района

8.4. Инвестиционные предложения (для инвесторов)

№ п/п	Предложение	Обоснование		
		наличие источников сырья	инвестиционная ниша (характеристика рынка)	стоимость и доступность инфраструктуры
1	Строительства завода по производству строительных материалов(производство кирпича, керамзита)	местные природно-сырьевые ресурсы (кирпичные суглинки)	Рост спроса на керамзит и изделий из него, что обусловлено его высокими экологическими и теплоизоляционными свойствами	100 м до а/дороги регионального значения К-36 «Чулым-Ужаниха-Базово» (асфальтовое покрытие), ЛЭП, возможность подключения к газопроводу, сформирован целевой земельный участок
2	Строительство глиняного карьера	местные природно-сырьевые ресурсы(кирпичные суглинки)	В районе отсутствует лицензированный карьер по добыче полезных ископаемых (глины). В связи с близким залеганием грунтовых вод спрос на глину при осуществлении строительных и ремонтных работ продолжает оставаться высоким.	100 м до а/дороги регионального значения К-36 «Чулым-Ужаниха-Базово» (асфальтовое покрытие), ЛЭП, возможность подключения к газопроводу, Сформирован земельный участок (необходим перевод из одной категории в другую)
3	Разведение рыбы (товарное рыбоводство)	На территории Иткульского сельсовета расположено крупное озеро Иткуль, площадь которого 1730,6 га.	Устойчивый рост спроса на отечественном рынке на качественную, экологически чистую рыбную продукцию. Отсутствие в районе товарного рыбоводства	Источник сырья максимально приближен к населенному пункту с. Иткуль. Хорошая транспортная доступность с районным центром г. Чулым (7 км.) и г. Новосибирск (147 км.)
4	Производство фанеры (иных изделий, получаемых в процессе переработки древесины)	Район располагает достаточными лесными ресурсами. Лесные площади занимают около 40 % всей площади района, общий запас древесины на корню	Широкий спектр использования листовой фанеры: в малоэтажном строительстве, фасадной или внутренней отделке помещений, черновой	Заготовка осуществляется на местах в сельсоветах (в зимний и летний периоды). Основное перерабатывающее производство в г. Чулым.

Инвестиционный паспорт Чулымского района

		составляет 214,9 тыс.куб.м., 60% которых сосредоточены в его северной части (Пеньковский сельсовет). Преобладают лиственные леса, в основном это высококачественные породы березы и осины, пригодные для изготовления фанеры, расчетные лесосеки которых в эксплуатационных лесах составляет 90 тыс.куб.м/год и 37 тыс.куб.м/год соответственно.	кровле, судостроении и производстве мебели. Производство фанеры в районе отсутствует.	Расстояние от ст. Пенек до г. Чулым 89 км.по а/д межмуниципального значения: 1328 км а/д "М-51" - Куликовское (щебеночное покрытие) и Куликовское - Пенёк (грунтовое покрытие)
5	Производство органических удобрений	В районе есть промышленные запасы сапропеля (более 20 млн тонн)	Сапропель может использоваться для производства органических удобрений и для создания производства кормовых добавок для животных. Региональным предприятиям, выпускающим удобрения и кормовые добавки, заранее обеспечен широкий рынок сбыта, ведь сельское хозяйство — одна из ведущих отраслей экономики Новосибирской области.	Основные запасы содержит оз. Иткуль. Источник сырья максимально приближен к населенному пункту с. Иткуль. Хорошая транспортная доступность с районным центром г. Чулым (7 км.) и г. Новосибирск (147 км.)
6	Мясо-молочное животноводство	Имеются неиспользуемые земли и земельные участки на территории Кабинетного сельсовета общей площадью 2,8 тыс. га с солонцовыми и лугово-черноземными почвами средней плодородностью, пригодные для использования под пашню и другие сельхозугодья, но	Устойчивый спрос на продукты питания	Территорию Кабинетного сельсовета отличает выгодное географическое положение и высокий уровень доступности как районного, так и областного центра. По территории поселения проходит международный коммуникационно -

Инвестиционный паспорт Чулымского района

		<p>необходимо проведение культуртехнических мероприятий по введению в севооборот.</p>		<p>транспортный коридор, образованный федеральной трассой Р-254 «Иртыш» (М-51), транссибирской железной дорогой, магистральными нефтепроводом и газопроводом. Удалённость от районного центра г. Чулыма - 35 км, от областного центра г. Новосибирска - 120 км. (на востоке с Коченёвским районом). Есть сформированный земельный участок площадью 19,9 га. возможно использовать для строительства животноводческих помещений 3 класса опасности, например: ферма КРС менее 1200 голов (всех специализаций), свиноферма до 4 тыс. голов с санитарной защитной зоной 300 м. Необходимо проведение демонтажных работ. возможно формирования земельного участка ориентировочной площадью 55,6 га для строительства животноводческих помещений 3 класса опасности.</p>
--	--	---	--	---

Инвестиционный паспорт Чулымского района

8.5. Недозагруженные производственные мощности

На территории города Чулыма существуют незанятые производственные мощности имущественного комплекса бывших Путевых ремонтно-механических мастерских, который находится в собственности ОАО «Российские железные дороги». Имущественный комплекс, состоящий из производственных цехов, складских, гаражных и иных зданий (всего 11 объектов), подлежит продаже.

Ознакомиться с предлагаемыми объектами недвижимости можно на официальном сайте Департамента корпоративного имущества ОАО «РЖД», пройдя по ссылке:

http://property.rzd.ru/estate/public/ru?STRUCTURE_ID=5055&layer_id=4897&refererLayerId=4896&id=25450

8.6. Инвестиционные площадки

Анкета инвестиционной площадки № 1 по типу браунфилд

География земельного участка/площадки

Место расположения (<i>адрес</i>)	НСО, г. Чулым, с-з окраина, район на въезде – выезде из г. Чулым
Численность населенного пункта (<i>человек</i>)	11144 человек
Площадь (<i>га</i>) и размеры (<i>км</i>)	Свободные земли-1,4 га.
Удалённость от ближайшей грузовой железнодорожной станции (<i>название, км</i>) (с указанием собственника железнодорожного тупика при его наличии)	Станция « Чулымская» 1,5 км
Удалённость от ближайшего аэропорта (<i>название, км</i>)	Толмачево, 120 км.
Близлежащие объекты (жилая застройка, промышленные и сельскохозяйственные предприятия с указанием их специализации)	ООО «Чулымский фанерный завод»- 1 км (переработка леса); инд. жилая застройка (ул. Элеваторная) 2 км.

Основные характеристики земельного участка/площадки

Кадастровый номер (<i>при наличии</i>)	Участок не сформирован, расположен в границах
--	---

Инвестиционный паспорт Чулымского района

	кадастрового квартала 54:30:025901
Межевание земельного участка (<i>проведено или нет</i>)	нет
Категория земель (с/х назначения, земли поселения и т. д.)	Земли с/х назначения
Наличие на участке (площадке) объектов (зданий, сооружений и пр., их состояние, площадь, потенциально возможное использование и прочие характеристики)	Зданий нет, рядом а/дорога федерального и регионального значения, ЛЭП.
Глубина залегания грунтовых вод (м)	1,5-2 м.

Обеспеченность земельного участка/площадки инженерной и транспортной инфраструктурой

Вид инфраструктуры	Предварительные технические условия (максимальные объёмы ресурсов, виды и т. д.)
Водоснабжение	Локальное (отсутствует)
Канализация сточных вод	Локальный выгреб (отсутствует)
Электроснабжение	Максимально возможная мощность для подключения
Теплоснабжение	Локальное (отсутствует)
Газоснабжение	отсутствует
Подъездные пути, их характеристика (примыкание к участку, расстояние до автомобильной дороги федерального/регионального/местного значения)	100 м. федерального значения Р-254 «Иртыш» в сторону г. Омск, 100 м. до а/дороги регионального значения К-37 «Подъезд к г. Чулыму»

Контактная информация

<i>Собственник земельного участка/площадки</i>	
Наименование, юридический адрес	Администрация Чулымского района Адрес: 632551, Новосибирская область, г. Чулым, ул. Чулымская, 43 Инвестиционный уполномоченный: Бударина Виктория Владимировна, начальник управления экономического развития администрации Чулымского района, 8(38350)22-677; E – mail:upr_ekonomik@mail.ru

Инвестиционный паспорт Чулымского района

Контактное лицо, Ф.И.О. и должность
руководителя, телефон, факс, e-mail

Кудрявцева Светлана Николаевна,
Глава Чулымского района /

E –mail: chladm@mail.ru

Тел. 8(38350)21-656
факс8(38350)21-545

Приложение: Карта-схема площадки



Инвестиционный паспорт Чулымского района



Анкета инвестиционной площадки № 2 по типу браунфилд

География земельного участка/площадки

Место расположения (<i>адрес</i>)	НСО, г. Чулым, ю-в окраина, район МЖК
Численность населенного пункта (<i>человек</i>)	11144 человек
Площадь (<i>га</i>) и размеры (<i>км</i>)	Свободные земли-3,0 га.
Удалённость от ближайшей грузовой железнодорожной станции (<i>название, км</i>) (с указанием собственника железнодорожного тупика при его наличии)	Станция «Чулымская» 1,5 км
Удалённость от ближайшего аэропорта (<i>название, км</i>)	Толмачево, 120 км.
Близлежащие объекты (жилая застройка, промышленные и сельскохозяйственные предприятия с указанием их специализации)	Производственная база ООО «Спец-транс» (вывоз ЖБО) – 1,5 км. Расстояние до земельного участка для ИЖС: 300 м. (ул. 50 лет Победы)

Основные характеристики земельного участка/площадки

Инвестиционный паспорт Чулымского района

Кадастровый номер <i>(при наличии)</i>	54:30:000000:116
Межевание земельного участка <i>(проведено или нет)</i>	да
Категория земель (с/х назначения, земли поселения и т. д.)	Земли промышленности, энергетики, транспорта, связи, радиовещания, телевидения, информатики, земли для обеспечения космической деятельности, земли обороны, безопасности и земли иного специального назначения
Наличие на участке (площадке) объектов (зданий, сооружений и пр., их состояние, площадь, потенциально возможное использование и прочие характеристики)	Зданий нет, рядом а/дорога, ЛЭП, возможность подключения к газопроводу. Потенциально возможное использование: для строительство кирпичного завода, иных производственных объектов по производству строительных материалов на основе глины, н-р керамзита. Рядом располагается месторождение суглинков (кирпичных) – «Чулымское-2», прогнозные запасы которых составляют 373 тыс. м ³ (общая площадь участка месторождения – 12 га.). Земельные участки сформированы, необходим перевод из одной категорию в другую.
Глубина залегания грунтовых вод <i>(м)</i>	2,5-3 м.

Обеспеченность земельного участка/площадки инженерной и

Инвестиционный паспорт Чулымского района

транспортной инфраструктурой

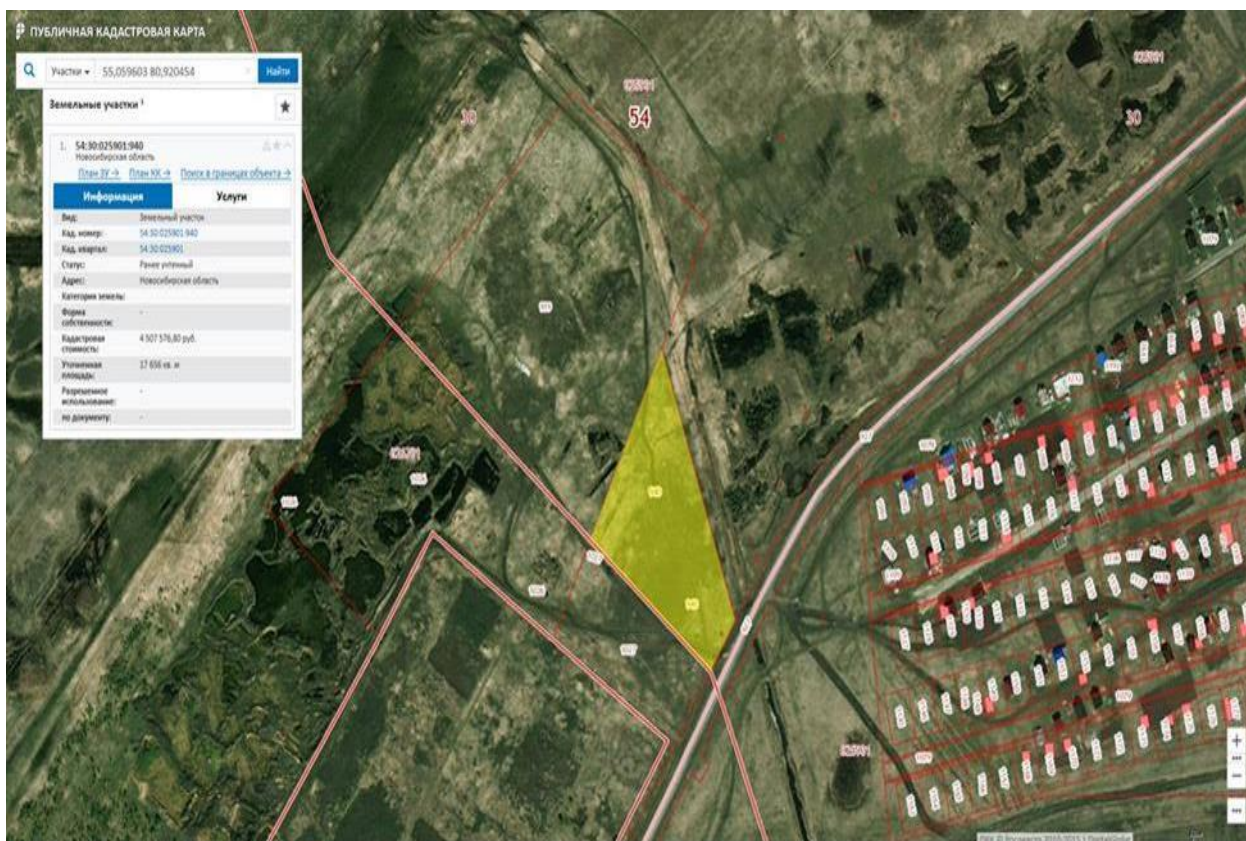
Вид инфраструктуры	Предварительные технические условия (максимальные объёмы ресурсов, виды и т. д.)
Водоснабжение	Локальное (отсутствует)
Канализация сточных вод	Локальный выгреб
Электроснабжение	Максимально возможная мощность для подключения
Теплоснабжение	-
Газоснабжение	Газопровод (ГВД и ГНД)
Подъездные пути, их характеристика (примыкание к участку, расстояние до автомобильной дороги федерального/регионального/местного значения)	100 м до а/дороги регионального значения К-36 «Чулым-Ужаниха-Базово» (асфальтовое покрытие)

Контактная информация

<i>Собственник земельного участка/площадки</i>	
Наименование, юридический адрес	Администрация Чулымского района Адрес: 632551, Новосибирская область, г. Чулым, ул. Чулымская, 43 Инвестиционный уполномоченный: Бударина Виктория Владимировна, начальник управления экономического развития администрации Чулымского района, 8(38350)22-677; E – mail: upr_ekonomik@mail.ru
Контактное лицо, Ф.И.О. и должность руководителя, телефон, факс, e-mail	Кудрявцева Светлана Николаевна, Глава Чулымского района /E –mail: chladm@mail.ru Тел. 8(38350)21-656 факс 8(38350)21-545

Приложение: Карта-схема площадки

Инвестиционный паспорт Чулымского района



Анкета инвестиционной площадки № 3 по типу браунфилд

География земельного участка/площадки

Инвестиционный паспорт Чулымского района

Место расположения (<i>адрес</i>)	НСО, г. Чулым, окраина, район бывшего РСУ
Численность населенного пункта (<i>человек</i>)	11144 человек
Площадь (<i>га</i>) и размеры (<i>км</i>)	Свободные земли-8,0 га.
Удалённость от ближайшей грузовой железнодорожной станции (<i>название, км</i>) (с указанием собственника железнодорожного тупика при его наличии)	Станция «Чулымская» 4,0км
Удалённость от ближайшего аэропорта (<i>название, км</i>)	Толмачево, 120 км.
Близлежащие объекты (жилая застройка, промышленные и сельскохозяйственные предприятия с указанием их специализации)	<p>Близлежащие производственные объекты: производственная база ЗАО «РЭС»</p> <p>Расстояние до близлежащих производственных объектов: 800 м.</p> <p>Расстояние до ближайших жилых домов: 100 м. (ул. Калинина, 52)</p>

Основные характеристики земельного участка/площадки

Кадастровый номер (<i>при наличии</i>)	Участок не сформирован
Межевание земельного участка (<i>проведено или нет</i>)	нет
Категория земель (с/х назначения, земли поселения и т. д.)	Земли населенных пунктов
Наличие на участке (площадке) объектов (зданий, сооружений и пр., их состояние, площадь, потенциально возможное использование и прочие характеристики)	Зданий нет, рядом грунтовая а/дорога, ЛЭП, возможность подключения к водопроводу.
Глубина залегания грунтовых вод (<i>м</i>)	1,5-2 м.

Обеспеченность земельного участка/площадки инженерной и транспортной инфраструктурой

Вид инфраструктуры	Предварительные технические условия (максимальные объёмы ресурсов, виды и т. д.)
Водоснабжение	Централизованное (отсутствует)
Канализация сточных вод	Локальный выгреб

Инвестиционный паспорт Чулымского района

Электроснабжение	Максимально возможная мощность для подключения
Теплоснабжение	Локальное (отсутствует)
Газоснабжение	Наличие сетей газопровода низкого давления
Подъездные пути, их характеристика (примыкание к участку, расстояние до автомобильной дороги федерального/регионального/местного значения)	Категория дороги - грунтовая

Контактная информация

<i>Собственник земельного участка/площадки</i>	
Наименование, юридический адрес	Администрация Чулымского района Адрес: 632551, Новосибирская область, г. Чулым, ул. Чулымская, 43 Инвестиционный уполномоченный: Бударина Виктория Владимировна, начальник управления экономического развития администрации Чулымского района, 8(38350)22-677; E – mail: upr_ekonomik@mail.ru
Контактное лицо, Ф.И.О. и должность руководителя, телефон, факс, e-mail	Кудрявцева Светлана Николаевна, Глава Чулымского района / E –mail: chladm@mail.ru Тел. 8(38350)21-656 факс 8(38350)21-545

Приложение: Карта-схема площадки

Инвестиционный паспорт Чулымского района



Анкета инвестиционной площадки № 4 по типу браунфилд

География земельного участка/площадки

Место расположения (<i>адрес</i>)	Новосибирская область, Чулымский район, с. Кабинетное, 1.05 км от здания с/совета на восток, юго-восток
Численность населенного пункта (<i>человек</i>)	1025 человек
Площадь (<i>га</i>) и размеры (<i>км</i>)	Производственная площадка 19,9 га

Инвестиционный паспорт Чулымского района

Удалённость от ближайшей грузовой железнодорожной станции (<i>название, км</i>) (с указанием собственника железнодорожного тупика при его наличии)	Станция «Новосибирск-Главный» 100 км.
Удалённость от ближайшего аэропорта (<i>название, км</i>)	Толмачево, 100 км.
Близлежащие объекты (жилая застройка, промышленные и сельскохозяйственные предприятия с указанием их специализации)	Фабрика «Фаворит» (молочный завод); инд. жилая застройка с. Кабинетное

Основные характеристики земельного участка/площадки

Кадастровый номер (<i>при наличии</i>)	54:30:021607:103
Форма собственности (федеральная, областная, муниципальная, частная)	Государственная неразграниченная собственность
Категория земель (с/х назначения, земли поселения и т. д.)	Земли населенных пунктов
Возможный вид использования (в соответствии с ГП или СТП)	Для размещения промышленных объектов, осуществление хозяйственной деятельности, связанной с производством продукции животноводства
Предложения по использованию участка, площадки, объекта	Возможное использование: для предприятий III класса опасности
Наличие на участке (площадке) объектов (зданий, сооружений и пр., их состояние, площадь, потенциально возможное использование и прочие характеристики)	Разрушенное здание
Глубина залегания грунтовых вод (<i>м</i>)	1,5-2 м.

Обеспеченность земельного участка/площадки инженерной и транспортной инфраструктурой

Вид инфраструктуры	Предварительные технические условия (максимальные объёмы ресурсов, виды и т. д.)
Водоснабжение	Локальное
Канализация сточных вод	Локальный выгреб
Электроснабжение	Максимально возможная мощность для подключения
Теплоснабжение	Локальное
Газоснабжение	-
Подъездные пути, их характеристика (примыкание к участку, расстояние до)	2,8 км до федеральной трассы Р-254 (М-51)

Инвестиционный паспорт Чулымского района

автомобильной дороги федерального/регионального/ местного значения)	
---	--

Контактная информация

<i>Собственник земельного участка/площадки</i>	
Наименование, юридический адрес	Администрация Чулымского района Адрес: 632551, Новосибирская область, г. Чулым, ул. Чулымская, 43 Инвестиционный уполномоченный: Бударина Виктория Владимировна, начальник управления экономического развития администрации Чулымского района, 8(38350)22-677; E – mail: upr_ekonomik@mail.ru
	Кудрявцева Светлана Николаевна, Глава Чулымского района / E –mail: chladm@mail.ru Тел. 8(38350)21-656 факс8(38350)21-545

Приложение: Карта-схема площадки

Инвестиционный паспорт Чулымского района

ПУБЛИЧНАЯ КАДАСТРОВАЯ КАРТА

Участки: 55,088523 81,309534

Земельные участки 1

1. 54:30:021607:103
обл. Новосибирская, р-н Чулымский, с. Кабылинское, 1,05 км от здания с/совета на...
[План ЗУ](#) [План БК](#) [Поиск в границах объекта](#)

Информация	Услуги
Тип:	Земельный участок
Кад. номер:	54.30.021607.103
Кад. квартал:	54.30.021607
Статус:	Ранее учтенный
Адрес:	обл. Новосибирская, р-н Чулымский, с. Кабылинское, 1,05 км от здания с/совета на восток, юго-восток
Категория земель:	Земли населенных пунктов
Форма собственности:	-
Кадастровая стоимость:	134 162,75 руб.
Декларированная площадь:	198 848 кв. м
Разрешенное использование:	Для размещения промышленных объектов
по документу:	под животноводческие помещения фермы № 1
Кадастровый номер:	-
Дата постановки на учет:	05.12.2003
Дата изменения сведений в ГКН:	15.03.2019
Дата выгрузки сведений из ГКН:	16.03.2019

026401_4732.pdf 026401_4732 (1).pdf 026401_4732.pdf 026401_4732.pdf

Показать все

RU 11:32



Инвестиционный паспорт Чулымского района



Анкета инвестиционной площадки № 5 по типу браунфилд

География земельного участка/площадки

Место расположения (<i>адрес</i>)	Новосибирская область, Чулымский район, с. Кабинетное
Численность населенного пункта (<i>человек</i>)	1025 человек
Площадь (<i>га</i>) и размеры (<i>км</i>)	Производственная площадка 3,9 га
Удалённость от ближайшей грузовой железнодорожной станции (<i>название, км</i>) (с указанием собственника железнодорожного тупика при его наличии)	Станция «Новосибирск-Главный» 100 км.
Удалённость от ближайшего аэропорта (<i>название, км</i>)	Толмачево, 100 км.
Близлежащие объекты (жилая застройка, промышленные и сельскохозяйственные предприятия с указанием их специализации)	Фабрика «Фаворит» (молочный завод); инд. жилая застройка с. Кабинетное

Основные характеристики земельного участка/площадки

Кадастровый номер (<i>при наличии</i>)	54:30:021607:101
Форма собственности (федеральная, областная, муниципальная, частная)	Государственная неразграниченная собственность
Категория земель (с/х назначения, земли поселения и т. д.)	Земли населенных пунктов
Возможный вид использования (в соответствии с ГП или СТП)	Для размещения промышленных объектов,

Инвестиционный паспорт Чулымского района

	осуществление хозяйственной деятельности, связанной с производством продукции животноводства
Предложения по использованию участка, площадки, объекта	Возможное использование: для предприятий III класса опасности
Наличие на участке (площадке) объектов (зданий, сооружений и пр., их состояние, площадь, потенциально возможное использование и прочие характеристики)	недействующая водонапорная башня
Глубина залегания грунтовых вод (м)	1,5-2 м.

Обеспеченность земельного участка/площадки инженерной и транспортной инфраструктурой

Вид инфраструктуры	Предварительные технические условия (максимальные объёмы ресурсов, виды и т. д.)
Водоснабжение	Локальное
Канализация сточных вод	Локальный выгреб
Электроснабжение	Максимально возможная мощность для подключения
Теплоснабжение	Локальное
Газоснабжение	-
Подъездные пути, их характеристика (примыкание к участку, расстояние до автомобильной дороги федерального/регионального/местного значения)	3,0 км до федеральной трассы Р-254 (М-51)

Контактная информация

<i>Собственник земельного участка/площадки</i>	
Наименование, юридический адрес	Администрация Чулымского района Адрес: 632551, Новосибирская область, г. Чулым, ул. Чулымская, 43 Инвестиционный уполномоченный: Бударина Виктория Владимировна, начальник управления экономического развития администрации Чулымского района, 8(38350)22-677; E – mail:upr_ekonomik@mail.ru

Инвестиционный паспорт Чулымского района

Кудрявцева Светлана
Николаевна, Глава Чулымского
района /

E-mail: chladm@mail.ru

Тел. 8(38350)21-656
факс8(38350)21-545

Приложение: Карта-схема площадки

The screenshot displays the Public Cadastre Map (Публичная кадастровая карта) interface. The search bar contains the land plot number: 55,085891 81,303302. The search results show a list of land plots, with the first one selected: 54:30:021607:101. The details for this plot are as follows:

Информация	Услуги
Тип:	Земельный участок
Кад. номер:	54:30:021607:101
Кад. квартал:	54:30:021607
Статус:	Ранее учтенный
Адрес:	обл. Новосибирская, р-н Чулымский, с. Кабинетное
Категория земель:	Земли населенных пунктов
Форма собственности:	-
Кадастровая стоимость:	3 315 535,20 руб.
Декларированная площадь:	38 860 кв. м.
Разрешенное использование:	Для размещения промышленных объектов
по документу:	гараж К-700, автопарк, машинный двор
Кадастровый инженер:	-
Дата постановки на учет:	25.12.1992
Дата изменения сведений в ГКН:	13.12.2018
Дата выгрузки сведений из ГКН:	14.12.2018

The map shows the plot highlighted in yellow, situated in a rural area with other plots and greenery. The interface includes a search bar, a list of results, and a detailed information panel. The browser address bar shows the URL: <https://pkk5.rosreestr.ru/#x=9050444.000355516&y=7378529.5393640455&z=16&text=55%2C085891%2081%2C303302&type=1&app=search&...>

Инвестиционный паспорт Чулымского района



Анкета инвестиционной площадки № 6 по типу браунфилд

География земельного участка/площадки

Место расположения (<i>адрес</i>)	Новосибирская область, Чулымский район, МО Кабинетный сельсовет
Численность населенного пункта (<i>человек</i>)	1393 человек
Площадь (<i>га</i>) и размеры (<i>км</i>)	Производственная площадка 55,6 га
Удалённость от ближайшей грузовой железнодорожной станции (<i>название, км</i>) (с указанием собственника железнодорожного тупика при его наличии)	Станция «Новосибирск-Главный» 100 км.
Удалённость от ближайшего аэропорта (<i>название, км</i>)	Толмачево, 100 км.

Инвестиционный паспорт Чулымского района

Близлежащие объекты (жилая застройка, промышленные и сельскохозяйственные предприятия с указанием их специализации)	Фабрика «Фаворит» (молочный завод); инд. жилая застройка с. Кабинетное
---	--

Основные характеристики земельного участка/площадки

Кадастровый номер <i>(при наличии)</i>	
Форма собственности (федеральная, областная, муниципальная, частная)	Государственная неразграниченная собственность
Категория земель (с/х назначения, земли поселения и т. д.)	Категория не установлена
Возможный вид использования (в соответствии с ГП или СТП)	Для сельскохозяйственного производства
Предложения по использованию участка, площадки, объекта	Возможное использование: для предприятий III класса опасности
Наличие на участке (площадке) объектов (зданий, сооружений и пр., их состояние, площадь, потенциально возможное использование и прочие характеристики)	-
Глубина залегания грунтовых вод <i>(м)</i>	1,5-2 м.

Обеспеченность земельного участка/площадки инженерной и транспортной инфраструктурой

Вид инфраструктуры	Предварительные технические условия (максимальные объёмы ресурсов, виды и т. д.)
Водоснабжение	Локальное
Канализация сточных вод	Локальный выгреб
Электроснабжение	Максимально возможная мощность для подключения
Теплоснабжение	Локальное
Газоснабжение	-
Подъездные пути, их характеристика (примыкание к участку, расстояние до автомобильной дороги федерального/регионального/местного значения)	1,5 км до федеральной трассы Р-254 (М-51)

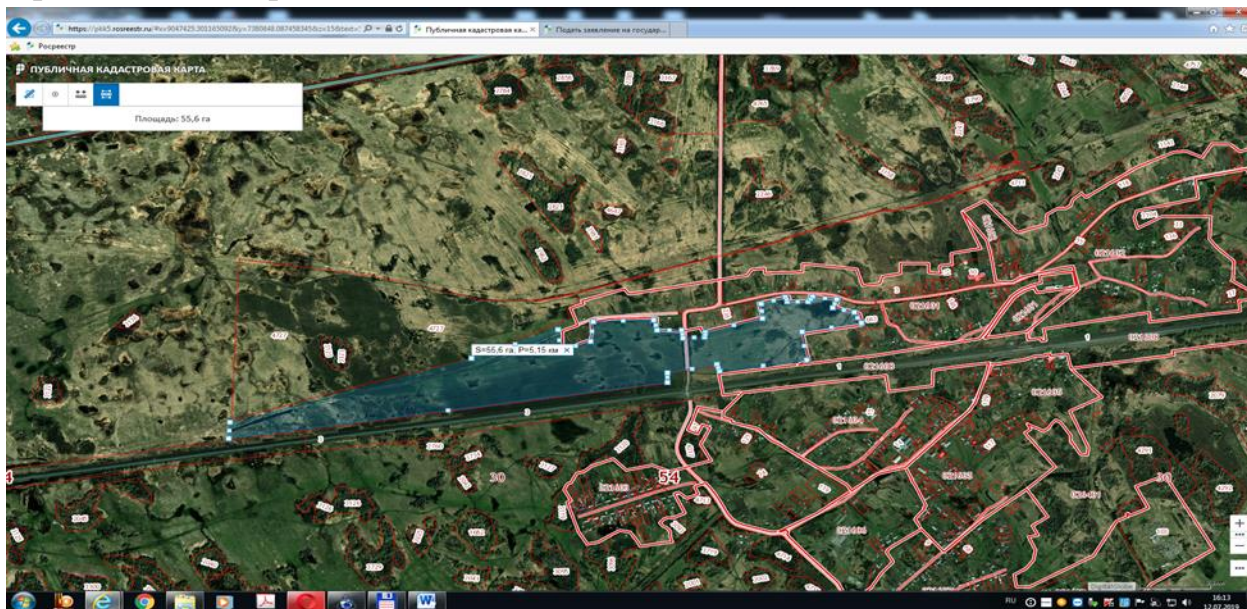
Контактная информация

Собственник земельного участка/площадки	
Наименование, юридический адрес	Администрация Чулымского района Адрес: 632551, Новосибирская область, г. Чулым, ул. Чулымская, 43

Инвестиционный паспорт Чулымского района

	<p>Инвестиционный уполномоченный: Бударина Виктория Владимировна, начальник управления экономического развития администрации Чулымского района, 8(38350)22-677; E – mail: upr_ekonomik@mail.ru</p>
	<p>Кудрявцева Светлана Николаевна, Глава Чулымского района / E –mail: chladm@mail.ru Тел. 8(38350)21-656 факс 8(38350)21-545</p>

Приложение: Карта-схема площадки



Инвестиционный паспорт Чулымского района



8.7. Нормативные правовые акты, регулирующие инвестиционную деятельность на муниципальном уровне

Наименование акта	Реквизиты	Основные положения
Постановление администрации Чулымского района	№ 847 от 10.09.2012	Об утверждении Положения об инвестиционной деятельности на территории Чулымского района
Постановление администрации Чулымского района	№ 1037 от 23.10.2012	О приоритетных направлениях инвестиционной деятельности Чулымского района
Постановление администрации Чулымского района	№ 1076 от 30.10.2012	Об утверждении Положения о муниципальной поддержке инвестиционной деятельности на территории Чулымского района
Постановление администрации Чулымского района	№ 908 от 04.09.2014	Об утверждении Положения об инвестиционном уполномоченном в Чулымском районе
Распоряжение администрации Чулымского района	№ 427-р от 31.12.2014	О назначении инвестиционного уполномоченного

Инвестиционный паспорт Чулымского района

Постановление администрации Чулымского района	№ 475 от 19.07.2017	Об определении уполномоченного органа в сфере муниципально-частного партнерства
Постановление администрации Чулымского района	№ 576 от 07.09.2017	О мерах по реализации отдельных положений Федерального закона от 13.07.2015 N 224-ФЗ «О государственно-частном партнерстве, муниципально-частном партнерстве в Российской Федерации и внесении изменений в отдельные законодательные акты Российской Федерации» на территории Чулымского района Новосибирской области
Постановление администрации Чулымского района	№ 904 от 22.12.2017	О мерах по реализации отдельных положений Федерального закона от 21.07.2005 № 115-ФЗ «О концессионных соглашениях» на территории Чулымского района Новосибирской области
Постановление администрации Чулымского района	№ 940 от 29.12.2017	Об утверждении порядка организации и работы канала прямой связи с инвесторами на территории Чулымского района Новосибирской области

8.8. Взаимодействие с инвесторами

Взаимодействие с инвесторами осуществляет инвестиционный уполномоченный в Чулымском районе.

Целями деятельности инвестиционного уполномоченного являются:

- создание благоприятного инвестиционного климата на территории муниципального района;
- содействие реализации инвестиционных проектов на территории муниципального района.

Основными задачами инвестиционного уполномоченного являются:

- повышение эффективности муниципальной инвестиционной политики, развитие инфраструктуры содействия инвестиционной деятельности, принятие мер по устранению административных барьеров, инфраструктурных ограничений и улучшению делового климата;

Инвестиционный паспорт Чулымского района

- совершенствование нормативно-правовой базы муниципального района в сфере регулирования инвестиционной деятельности на территории района;
- содействие в формировании инвестиционных площадок и их обеспечению инженерной, транспортной и социальной инфраструктурой, оказание содействия инвесторам в подборе земельных участков для реализации инвестиционных проектов;
- привлечение инвестиционных ресурсов в целях решения социально-экономических задач Чулымского района, организация встреч и сопровождение инвесторов на территории района;
- проведение работ по позиционированию инвестиционных проектов, реализуемых и предлагаемых к реализации на территории Чулымского района;
- оказание правовой, методической и организационной помощи хозяйствующим субъектам по вопросам, связанным с реализацией инвестиционных проектов.

8.9. История успеха реализации инвестиционных проектов на территории Чулымского района

В качестве успешного инвестиционного проекта на территории Чулымского района представляется предприятие пищевой промышленности - **ООО «Фабрика ФАВОРИТ»**.

Фабрика Фаворит - Продукция

Не защищено | www.f-favorit.ru

8 (800) 500-05-95 · Заказать звонок · 630077, г. Новосибирск, ул. Костычева, 40

ФАБРИКА ФАВОРИТ

Компания Продукция Бренды Новости Контакты Для поставщиков

ПРОИЗВОДСТВО СВЕЖИХ СЫРОВ В с. КАБИНЕТНОЕ

Бренды

44-ФЗ от 05.04.201...rtf Раздел 1, 2.rar заключение.pdf проект решения.pdf Показать все

RU 17:08

Инвестиционный паспорт Чулымского района

Общество с ограниченной ответственностью «Фабрика ФАВОРИТ» – крупное производственное объединение, включающее в себя два завода: Масложировой завод в городе Чулым и Молочный завод в с. Кабинетное Чулымского района.

В 2008 г. ООО «Фабрика ФАВОРИТ» начала и до сих пор продолжает полную модернизацию Чулымского маслосырзавода, которая позволила выпускать на линиях спреда, маргарины и сливочное масло отличного качества. Все производственные линии полностью автоматизированы и имеют закрытый цикл производства, начиная с приемки сырья, заканчивая фасовкой в пачку. Это позволяет исключить «человеческий фактор» в производстве и дает максимально чистые микробиологические показатели продукции на выходе. В процессе изготовления показатели качества поступают на компьютер диспетчера – это позволяет контролировать все этапы производства и практически исключить брак.

На молочном заводе в с. Кабинетное был полностью реконструирован цех, который позволяет выпускать плавленые, копченые и пастообразные сыры высокого качества.

ООО «Фабрика ФАВОРИТ» установила самые современные производственные линии итальянского, французского и немецкого производства. Предприятие работает с оптовыми компаниями, дистрибьюторами и рестораторами Сибири, Дальнего Востока и Казахстана, заключены договора на поставку продукции со всеми крупными торговыми сетями.

Доля предприятия в общем объеме промышленной продукции района составляет более 60%. Это первое предприятие за Уралом, которое начала производить настоящие сыры по итальянской технологии: сыры «Моцарелла Чильеджина», «Моцарелла Классика», «Сулугуни». В ассортименте «Фабрики ФАВОРИТ» в 2015 году появился новый инновационный продукт - масло сливочно-растительное, моцарелла для пиццы в блоке весом 2,8 кг, сыр колбасный копченый Чулымский «Фаворит» 500г., моцарелла FIOR DI LATTE И CILIEGINA в новой упаковке, продукция FAVORIT CHEESE СО ЗНАКОМ «РЕСТОРАННЫЙ ПРОДУКТ» и сыр Адыгейский «Чулымский».

Ассортимент сыров расширяется из года в год. Так в 2018 году появился новый сыр «Рикотта» из которого производят мороженое.

В августе 2018 года ООО «Фабрика Фаворит» получило золотую медаль за сыр мягкий Кавказский и сыр «Рикотта» на профессиональном конкурсе качества «Сыры Сибири 2018». Еще ранее, в 2016 году Фабрика Фаворит была награждена золотой медалью в номинации «Лучшие образцы сыра с чеддеризацией и термомеханической обработкой сырной массы» за сыр «Моцарелла», «Перлини» и «Моцарелла» классическая. В том же 2016 году компания была удостоена Гран-При в этой же номинации за сыр «Моцарелла» «Чильенджина». Предприятие активно работает над расширением

Инвестиционный паспорт Чулымского района

ассортимента производимой продукции, а рынок сбыта уходит далеко за пределы Новосибирской области.

Всего объем финансирования проекта с начала его реализации составил 180 млн. руб. Объем планируемых инвестиций на период до 2025 года – до 360 млн. руб, которые направят на модернизацию производственных цехов.

Социальный эффект от реализации инвестиционного проекта ООО «Фабрика ФАВОРИТ»:

➤ Повышение уровня занятости населения и его доходов (численность работников предприятия – 176 человек, средняя заработная плата - 23010 руб.);

➤ Повышение социального статуса населения. «Фабрика ФАВОРИТ» предъявляет высокие корпоративные требования к персоналу, давая возможность повышения квалификации, личностного развития и образования;

➤ Существенное ускорение темпа экономического развития района и области. Повышение уровня занятости и соответственно уровня жизни населения повлияет на рост спроса на потребительские товары и продукты питания, что будет стимулировать их производство и, как следствие, рост оплаты труда в других отраслях экономики района;

➤ Повышение инвестиционной привлекательности региона, в том числе и для развития смежных отраслей;

➤ Увеличение налоговых платежей.

9. Контактная информация

Инвестиционный уполномоченный в Чулымском районе		
Ф.И.О	Должность	Контактная информация (адрес, телефон, e-mail)
Бударина Виктория Владимировна	Начальник управления экономического развития администрации Чулымского района	632551, Новосибирская область, г. Чулым, ул. Чулымская, 43 тел. 8(38350)22-677, e-mail: upr_ekonomik@mail.ru

