

Город Искитим



Инвестиционный паспорт

2019 год



Оглавление

1. Общие сведения о городском округе	4
1.1. Административно-территориальное деление	4
1.2. Историческая справка.....	5
1.3. Географическое положение и климат.....	5
1.4. Природные ресурсы и полезные ископаемые.....	7
2. Население и трудовые ресурсы.....	8
3. Экономический потенциал.....	9
Промышленность	9
Торговля и услуги	12
Малое и среднее предпринимательство	13
4. Туристический потенциал.....	14
5. Социальная инфраструктура.....	14
Дошкольное образование	15
Общее образование.....	16
Дополнительное образование.....	16
Услуги здравоохранения	17
Учреждения культуры.....	18
Спортивные объекты.....	18
6. Инженерно–коммунальная инфраструктура.....	19
6.1 Инженерная инфраструктура	19
6.2 Тарифы на коммунальные услуги	21
7. Транспортная инфраструктура и связь	21
7.1 Транспортная инфраструктура	21
7.2 Связь и интернет	24
8. Инвестиционная привлекательность	24
8.1. Конкурентные преимущества.....	24
8.2. Точки роста.....	25
8.3. Реестр инвестиционных проектов	28
8.4. Инвестиционные предложения.....	35
8.5. Недозагруженные производственные мощности.....	36
1.6. Инвестиционные площадки по типу «браунфилд» и «гринфилд»	39
8.7. Нормативные правовые акты, регулирующие инвестиционную деятельность на муниципальном уровне.....	56
8.8. Взаимодействие с инвесторами.....	58
8.9. Истории успеха реализации инвестиционных проектов на территории города Искитима..	59
9. Контактная информация	60

Приветственное слово Главы города



Уважаемые инвесторы!

Развитие инвестиционного климата – стратегическая задача социально-экономического развития города Искитима. Процессы экономической интеграции жизненно важны для его развития. Именно с этой целью был разработан «Инвестиционный паспорт». Данный документ представляет характеристику нашего города, основные показатели его экономического и социального развития, позволяет раскрыть потенциал и привлекательность инвестиционных ресурсов города Искитима.

Наш замечательный город имеет богатую историю, славные культурные и духовные традиции. Удобное транспортно-географическое положение определяет высокую степень доступности города, как для представителей различных регионов России, так и ближнего зарубежья, позволяет поставлять продукцию местных предприятий во все районы Сибири и Дальнего Востока, Казахстан и Среднюю Азию, осваивать с ее помощью районы Крайнего Севера.

Жизнь не стоит на месте, в настоящее время появляются новые условия и обстоятельства, которые позволяют определить другие направления экономического развития параллельно с традиционными видами деятельности, и наша инвестиционная стратегия нацелена на развитие серьезных конкурентных преимуществ, которые есть у города.

Приглашаем к сотрудничеству российских и иностранных инвесторов. Надеемся, что представленные материалы помогут по достоинству оценить уникальность нашего города, его инвестиционные возможности, перспективы взаимовыгодного сотрудничества и сделать правильный выбор.

С.В.Завражин



Здание администрации города Искитима

1. Общие сведения о городском округе

1.1. Административно-территориальное деление

Территория города Искитима не имеет административно-территориального деления.

Карта границ города Искитима

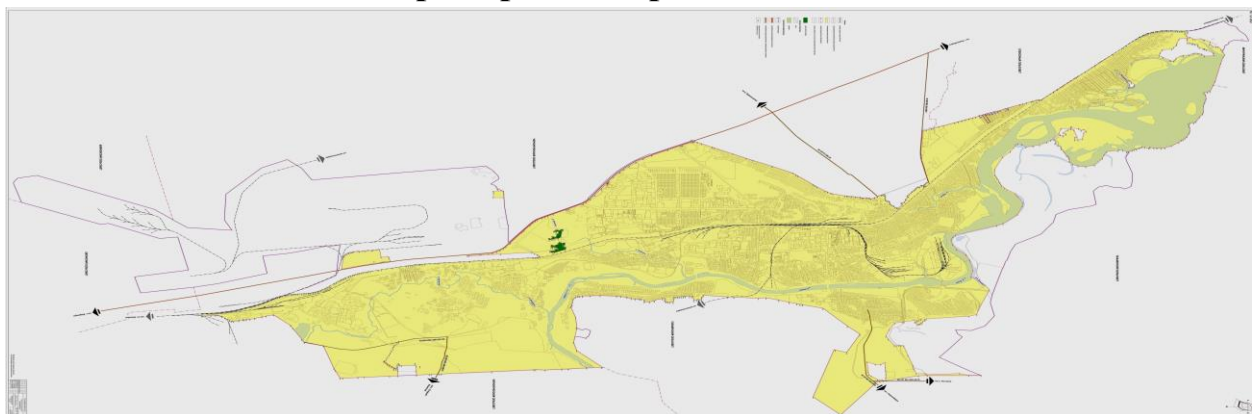


Таблица 1

Наименование городского/сельского поселения	Количество населенных пунктов
г.Искитим Новосибирской области	1

1.2. Историческая справка

Искитим - это город, рожденный дважды. Официально годом рождения принято считать 1717 год - год образования первых русских поселений: Койново, Черноречка и Шипуново (чуть позднее, в 1719 году появилось село Вылково). Появление этих деревень, которые позже слились в город - это первое рождение города Искитима.

Но первые деревни, наверное, так и остались бы стоять, если бы не произошло еще одно событие, которое дало второе рождение городу. В 1929 году геологи обнаружили на территории будущего Искитима месторождение известняка, после чего в 1931 году на базе этого месторождения началось строительство крупнейшего в Сибири цементного завода. В результате строительства градообразующего завода в 1933 году на карте страны появился рабочий поселок Искитим, в который вошли старинные русские села: Койново, Черноречка, Вылково, Шипуново. В 1935г. рабочий поселок стал административным центром Искитимского района, в 1938г. получил статус города районного подчинения. В связи с бурным строительством и развитием промышленности население города быстро увеличивалось. В 1951 году Искитим получил статус города областного подчинения.

В начале 1987 года на совместном заседании бюро горкома КПСС и исполкома Совета депутатов было принято решение ежегодно отмечать День города в августе - в День строителя.



Фото Железнодорожная станция «Искитим» 1942г.

1.3. Географическое положение и климат

Координаты Искитима: 54°38 00" с.ш., 83°1800"в.д.

Город Искитим расположен на берегу р.Бердь (правого притока р.Обь) в 57 км. юго-восточнее г.Новосибирска (в 26 км. от южной границы г.Новосибирска) и входит в Новосибирскую агломерацию. Общая площадь территории города 6 218 га, что составляет 0,04 % территории Новосибирской области.

Город граничит с Искитимским районом Новосибирской области, являющимся крупным производителем сельскохозяйственной продукции и поставщиком сырья для производства цельномолочной продукции, мясопродуктов и продуктов мукомольной промышленности.

Совершенно особую роль в судьбе города сыграло соседство с третьим по числу жителей городом страны – Новосибирском. Географической судьбой городу

было предназначено быть южными воротами Новосибирска и частью одной из крупных агломераций России.

Рельеф Искитима равнинный. С развитием города под влиянием хозяйственной деятельности естественный рельеф Искитима претерпел существенные изменения. На территории засыпана часть оврагов, стариц рек, болот. В результате добычи полезных ископаемых в городе образовались антропогенные формы рельефа: карьеры, отвалы вскрышной породы, представляющие собой высокие холмы высотой несколько десятков метров. В результате вертикального планирования города оказались срезанными некоторые положительные элементы рельефа, и, наоборот, искусственно повышены насыпями понижения в рельефе.

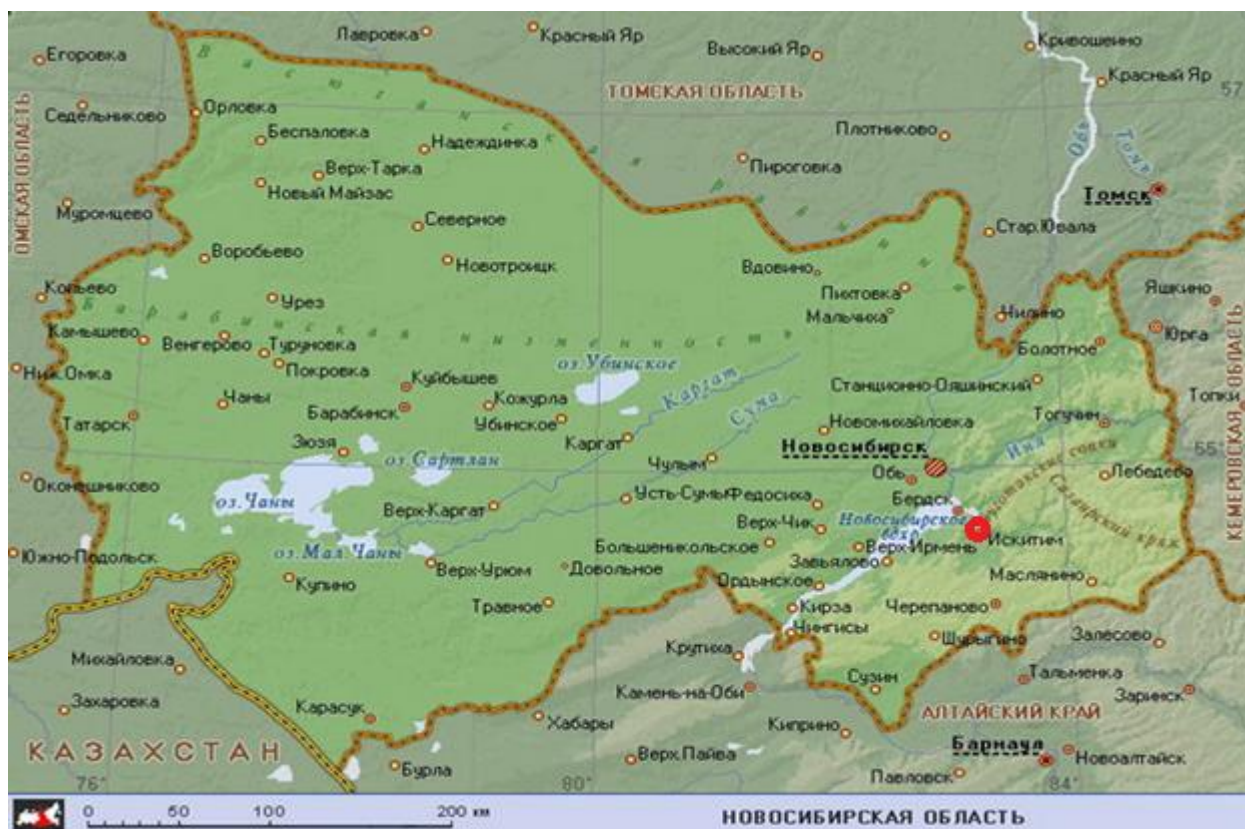
Климат города Искитима – континентальный с суровой продолжительной зимой и коротким жарким летом. Переходные сезоны (весна, осень) короткие, с резкими колебаниями температуры воздуха, возвратами холодов, поздними весенними и ранними осенними заморозками.

Самый холодный месяц – январь. Абсолютные минимумы температуры воздуха наблюдаются обычно в декабре и январе и достигают -49°C (9 января 1979 г.).

Июль – самый теплый месяц. Средняя месячная температура воздуха в июле $+18,9^{\circ}\text{C}$. В отдельные дни поступление тропического воздуха из Средней Азии повышает температуры воздуха до 30°C и более.

Среднегодовое количество осадков в городе Искитиме составляет 442 мм (рис. 15). Максимальное количество осадков отмечается в июле и августе и составляет 63 и 62 мм соответственно. Минимум осадков отмечается в феврале (14 мм) и марте (17 мм). Тип годового хода осадков – континентальный, максимум приходится на теплый период, когда выпадает в среднем 75 – 80 % годовой суммы осадков. Средняя высота снежного покрова за холодный период (ноябрь – март) составляет 27 см. С октября по март наблюдаются метели – перенос снега над поверхностью земли ветром достаточной силы. Число дней с метелью за год составляет 27 – 47.

Положение города на карте Новосибирской области



1.4. Природные ресурсы и полезные ископаемые

Лесной фонд

В черте города земли лесного фонда занимают 278 га или 4,5% от общей площади города. Вдоль правого берега Берди протянулись древние ленточные сосновые боры на дерново-подзолистых песчаных почвах. Кроме этого, берега рек покрыты ивняком, облепихой и другой влаголюбивой растительностью.

В Шипуновском и Ложковском микрорайонах на участках злаково-луговых степей, приуроченных к черноземам, встречаются березовые рощицы, называемые «колками», под которыми формируются также плодородные черноземы и серые лесные почвы. Березовые леса являются хранителями многих ценных лекарственных, пищевых и кормовых видов. С ландшафтной точки зрения – это противоэрозионные и водоохранные леса, особенно защищающие ландшафт от ветровой эрозии.

Кроме естественных природных сообществ, в Искитиме существует зеленая зона, созданная человеком: парки, скверы, лесополосы вдоль автомобильных и железных дорог.

Внутренние воды

Земли водного фонда занимают 7% общей площади города (437 га). Внутренние воды Искитима представлены реками, ручьями, подземными водами, болотами, прудами.

В Искитиме протекает 5 рек. Бердь и ее левые притоки: Койниха, Шипуниха, Черная, правый приток, впадающий в Бердь с северо-востока, – небольшая река Каменка. Общая протяженность рек составляет 31 550 м. Все реки относятся к бассейну реки Обь.

Самая крупная река - Бердь. Исток реки находится на западных склонах Салаирского кряжа, впадает река в Новосибирское водохранилище. В город Бердь вливается с юго-востока, поворачивая на север, рассекая его на 2 части. На выходе из города река приобретает северо-западное направление, обращаясь в Бердский залив, становится северной границей Искитима. Протяженность залива 55 км, площадь 44 кв.км. Сама Бердь неудобна для судоходства, но по Бердскому заливу от пристани цементного завода сплавляются баржи с цементом. Протяженность реки в пределах города 17150 м. Ширина русла в пределах города от 80 до 120м. Глубина реки от 1 – 3 м. Скорость воды в реке в межень 0, 03 м/сек, в период весеннего половодья – 1,5 – 2,5 м/сек.

По химическому составу речные воды пресные гидрокарбонатно-кальциевого типа, высокого качества. Минерализация воды 200 – 750 мг/ л, жесткость умеренная. Минерализация воды Бердского залива – 200 мг/л, жесткость минимальная.

Речные воды используются для сельскохозяйственного, питьевого и промышленного водоснабжения.

В Подгорном микрорайоне распространены травянистые низинные болота. Главными причинами заболачивания территории являются: понижения в рельефе, близкое залегание к поверхности грунтовых вод и водонепроницаемых грунтов – водоупоров.

Пруды, созданные путем затопления отработанных известняковых карьеров в микрорайоне Ложок и на некоторых реках, используются для орошения, рыборазведения и водоснабжения.

Подземные воды

В пределах Искитима расположены верхнедевонские нижнекарбоновые водоносные горизонты сложенные трещиноватыми известняками, глинистыми сланцами и песчаниками. Глубина залегания уровня воды 5-48 м ниже поверхности земли. Подземные воды иногда в виде ключей и родников выходят на поверхность. Большой популярностью у искитимцев пользуется целебный источник - Святой ключ, предполагается, что в воде этого родника присутствуют ионы серебра. По результатам исследования источника Искитимской межрайонной специализированной инспекции государственного экологического контроля и анализа воду Святого ключа можно пить без кипячения.

Полезные ископаемые

Наличие в черте города крупных месторождений строительного известняка, мрамора, кирпичных суглинков, песка, глинистых сланцев, определило в конечном итоге, "профессию" всего поселения - "город, строящий города". Именно промышленность строительных материалов определяет современное экономическое лицо города. Город-созидатель, он сам рос и снабжал новостройки ценными строительными материалами.

На территории города расположены следующие месторождения нерудных материалов, являющихся сырьем для производства цемента, мраморных изделий, гашеной извести и пр.:

- Искитимское и Шипуновское месторождения известняка (на Искитимском месторождении известняка при условии годовой добычи 250 тыс. куб. м в год – продолжительность разработки составит 94 года; на Шипуновском месторождении строительного известняка – на 81 год при годовом объеме добычи 120 тыс. куб. м);

- 1-ое Искитимское месторождение известняков (ГОСТ 23845-86);

- Чернореченское месторождение известняка и глинистого сланца – на 96 лет при условии добычи в год 1,3 млн. куб. м.

Балансом запасов учтено 1 месторождение глинистых сланцев с суммарными запасами по категориям А+В+С1 в количестве 20939 тыс. тн. и С2 — 0 тыс. тн., 4 месторождения строительных известняков с суммарными запасами по категориям А+В+С1 в количестве 223774 тыс. тн. и С1 — 141809 тыс. тн., и С2 — 31086 тыс. тн.), 1 месторождение строительного (мраморизованного) известняка с суммарными запасами по категориям А+В+С1 в количестве 13400 тыс. тн. и С1 — 6161 тыс. тн.

2. Население и трудовые ресурсы

Численность населения города Искитима на 01.01.2020 года составила 56 026 человек, снизившись на 385 человек или на 0,68 % к аналогичной дате 2019 года (56 411 человек). Средняя плотность населения 901,4 чел./кв. км.

Основные показатели, характеризующие демографические процессы

Таблица 2

Наименование показателя	Ед. изм.	2017	2018	2019
1. Возрастная структура населения:				
- до 18 лет	%	20,98	22,09	21,68
- трудоспособного возраста	%	54,5	54,9	52,99
- старше трудоспособного возраста	%	26,27	26,8	27,15

2. Коэффициент миграционного прироста	чел. на 1000 чел. населения	-4,06	1,24	-1,84
3. Коэффициент естественной убыли	чел. на 1000 чел. населения	-3,6	-4,05	-4,98

Уровень жизни населения

Таблица 3

Наименование показателя	Ед. изм.	2017	2018	2019
1. Среднедушевые денежные доходы населения	рублей	20 190	20 700	21220
2. Среднемесячная начисленная заработная плата работников:				
- по полному кругу предприятий и организаций;	рублей	28 326,0	30 549,0	33130,4
- по крупным и средним предприятиям и организациям;		29 119,4	32 520,97	35484,1
- муниципальных дошкольных образовательных учреждений;		18 990,0	21 892,0	22989,2
- муниципальных общеобразовательных учреждений;		27 074,8	27 258,0	28453,2
- муниципальных учреждений культуры и искусства;		24 082,0	31 621,13	33760,6
- муниципальных учреждений физической культуры и спорта		20 302,0	25 504,0	26579,2
4. Средний размер пенсий	рублей	12115,46	13 171,35	13961,63

3. Экономический потенциал

По итогам 2019 года рейтинг города Искитима среди 35 городов и районов Новосибирской области занимает ведущие позиции. Так по объему перевозок грузов автомобильным транспортом город Искитим занимает 2 место; по перевозке пассажиров - 3 место; по объему платных услуг населению - 4 место; по темпам ввода в эксплуатацию жилья и уровню среднемесячной заработной платы – 5 место.

Необходимыми предпосылками для постоянного экономического роста города является экономический потенциал, его развитие и эффективное применение.

Ведущую роль в формировании экономического потенциала города играют промышленность, торговля, малое и среднее предпринимательство.

Многоотраслевой характер экономики Искитима обеспечил положительную динамику основных показателей социально-экономического развития города, но основным направлением по-прежнему является промышленность строительных материалов.

Искитим известен всей стране продукцией промышленных предприятий: АО «Искитимцемент», АО «НЗИВ», ООО «Призма».

Промышленность

Промышленность занимает одну из ведущих ролей в социально-экономическом развитии Искитима. Промышленный потенциал города формировался и наращивался на протяжении всей его истории и представлял собой один из крупнейших в Новосибирской области строительных комплексов. По данным Статрегистра, на 01.01.2020 г. на территории города Искитим зарегистрировано 90 субъектов, осуществляющие промышленную деятельность, из них 2 крупных предприятия.

Основу отраслевой структуры обрабатывающей промышленности составляет исторически сложившаяся специализация города, в которой наибольшую долю занимают виды деятельности, традиционно относящиеся к производству строительных материалов. Существенно изменились пропорции по формам собственности промышленных предприятий в сторону увеличения частного сектора. Активно происходит освоение оборонным предприятием выпуска гражданской продукции.

Таблица 4

Наименование показателей	Единица измерения	2017 год	2018 год	2019 год
Число промышленных предприятий, всего	шт.	86	86	90
Объем отгруженных товаров собственного производства, выполненных работ и услуг собственными силами организаций по видам экономической деятельности: добыча полезных ископаемых, обрабатывающие отрасли, производство и распределение электроэнергии, газа и воды	млн. рублей	14104,1	15 698,0	15680,0
Индекс физического объема	%	97,3	108,0	106,6
- в том числе по крупным и средним предприятиям и организациям	млн. рублей	12294,7	9956,2	11085,5
Индекс физического объема	%	95,1	101,2	105,9
В том числе из общего объема отгруженных товаров: - добыча полезных ископаемых	млн. рублей	1534,2	1565,8	1959,2
Индекс физического объема	%	121,0	99,1	119,0
- обрабатывающие отрасли		11858,5	13352,2	13586,1
Индекс физического объема	%	95,0	109,3	97,0
- производство и распределение электроэнергии, газа и воды	млн. рублей	711,3	781,8	760,5
Индекс физического объема	%	95,3	106,7	92,6

В 2019 году промышленными предприятиями города Искитима отгружено продукции (работ, услуг) в действующих ценах на сумму 15,7 млрд. руб., индекс физического объема составил 106,6%.

Наибольший удельный вес в объеме промышленного производства имеет производство строительных материалов (49 %), оборонная промышленность (22 %), добыча полезных ископаемых около (16 %). Пищевая промышленность обеспечивает более 5% производства. Промышленность строительных материалов города Искитима является точкой роста экономики города и точкой роста развития промышленного потенциала в Новосибирской области.

На протяжении 2019 года удерживали позиции по производству продукции ведущие предприятия стройиндустрии, в связи с этим увеличились по сравнению с 2018 годом объемы выпуска в натуральном выражении металлопрофиля – ООО «Термолэнд» (166%), извести - ОАО «Исктимизвесть» (158%), кирпича - ООО «Брикстоун» (156 %), щебня (134%) предприятиями АО НКУ «Искитимский карьер», ООО ПК «Кристалл», ОАО «Исктимизвесть» и сэндвич-панелей - ООО «Термолэнд» (109 %).

Наибольший вклад в развитие отрасли вносит АО «Искитимцемент» - его объем составляет 53%.

В производстве пищевых продуктов наблюдается увеличение объемов по выпуску безалкогольных напитков и мороженого на 42 и 6 процентов соответственно. Индекс физического объема предприятий пищевой промышленности к уровню 2018 года составляет 102%.

Для промышленных предприятий в числе актуальных задач остаются сохранение объемов производства, оптимизация затрат, рациональное использование ресурсов и сохранение кадрового потенциала.

Основные предприятия города Искитима

Таблица 5

№ п/п	Наименование предприятия	Производимая продукция/услуга	Местонахождение
Промышленность строительных материалов			
1	АО «Искитимцемент»	цемент	НСО, г.Искитим, ул. Заводская № 1
2	ООО «Искитимский шифер»	шифер	НСО, г.Искитим, ул. Заводская № 1а
3	ОАО «Искитимизвесть»	известь, щебень, песок	НСО, г.Искитим, ул. Береговая № 1
4	ООО «ЖБИ-5»	сборный ж/б, товарный бетон	НСО, г.Искитим, мкр.Индустриальный, № 24-А
5	ООО «Брикстоун»	облицовочный кирпич	
6	АО «Новосибирское карьероуправление»	щебень	НСО, г.Искитим, Шипуновский квартал № 10
7	ООО «ИЗСМ» ООО «ЗЖИ-13»	сборные железобетонные конструкции и изделия	НСО, г.Искитим, ул. Мостовая № 1-А
8	ООО ПК «Кристалл»	цемент, щебень	НСО, г.Искитим, Шипуновский квартал
9	ООО РСК «Восток»	строительство	ул. Пушкина № 39
10	ООО Завод сухих строительных смесей «Брозэкс»	сухие строительные смеси	НСО, г.Искитим, ул.Молдавская, 9/1
11	ООО «Термолэнд»	сэндвич-панели металлоизделия	НСО, г.Искитим, ул. Центральная № 24
12	ЗАО «Чернореченский карьер»	щебень	НСО, г.Искитим, ул.Заводская, 1а
Машиностроение и металлообработка			
14	ООО «Призма»	Производство гидравлического и пневматического оборудования	НСО, г.Искитим, ул.Литейная № 1
Пищевая			
15	ООО «Искитимский кондитер»	кондитерские изделия	НСО, г.Искитим, ул.Обская,7
	ООО «Аква-Лэнд»	слабоалкогольные и безалкогольные напитки	НСО, г.Искитим, ул.Обская,7
16	ООО «Фабрика мороженого «Гроспирон»	мороженное	НСО, г.Искитим, ул.Украинская № 55
17	ООО «Кербер и К»	кондитерские изделия хлебобулочные изделия	НСО, г.Искитим, мкр.Северный,14
Оборонная промышленность			
18	АО «Новосибирский завод искусственного волокна»	-	НСО, г.Искитим мкр.Южный, № 101

Прочие			
19	ООО «Междуречье»	Услуги типографии	НСО, г.Искитим, ул.Советская № 23б
20	ООО «Водоканал»	вода	НСО, г.Искитим, пр.Юбилейный,4
21	ООО НПК «Зернопродукт»	комбикорма	НСО, г.Искитим, ул.Элеваторная № 5
22	ПК «Союз»		
23	КЗ «Вега»		
Теплоснабжение			
24	МУП «Теплосеть»	-	НСО, г.Искитим, ул.Советская,130
25	ООО «Прогресс»	-	НСО, г.Искитим, ул.Пушкина,79
26	ООО «Искитимская городская котельная»	-	НСО, г.Искитим, ул.Заводская,1а
27	Котельная ИП Голубев В.А.	-	НСО, г.Искитим, ж/м Ясный, 20

Торговля и услуги

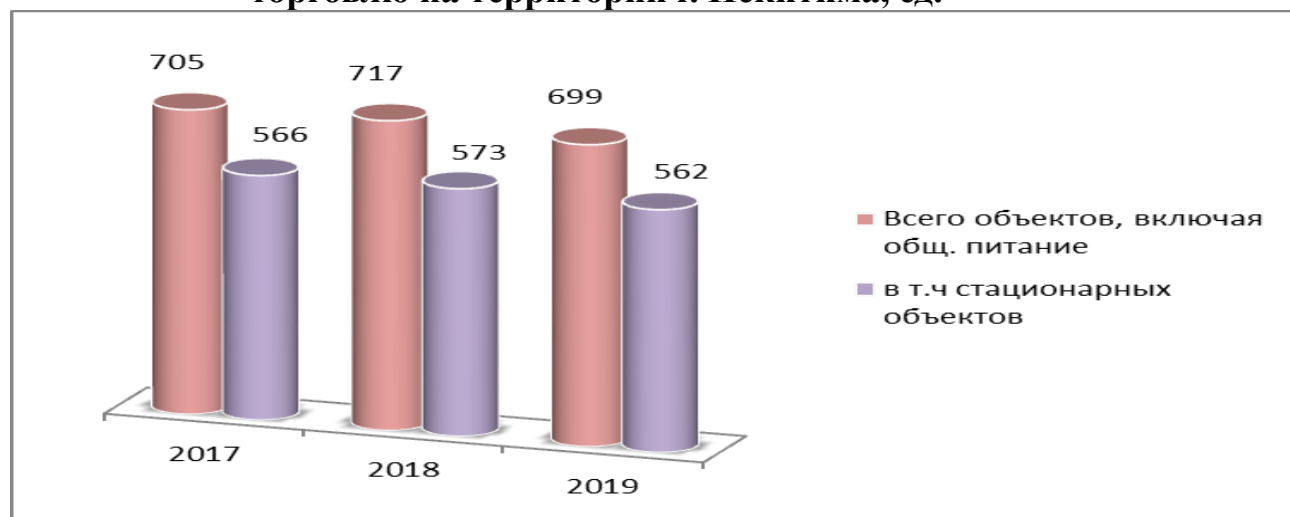
Фактическая обеспеченность площадью стационарных торговых объектов по итогам 2019 года составляет 878,7 м² на 1000 человек, что превышает установленный для города Искитима минимальный норматив в 1,7 раза.

Оборот розничной торговли за 2019 год составил 6,9 млрд. рублей, индекс физического объема оборота к 2018 году составил 100,6%. Основную часть оборота розничной торговли формируют крупные и средние организации.

По итогам 2019 года оборот предприятий общественного питания в городе Искитиме составил 300,0 млн. рублей, индекс физического объема к 2018 году составил 100,2%.

Сеть предприятий общественного питания представлена 71 предприятием с общим количеством посадочных мест в них 3624. По сравнению с 2018 годом количество объектов снизилось на 4%, а количество посадочных мест возросло на 3,8 %, за счет открытия кафе, столовых, кафетериев.

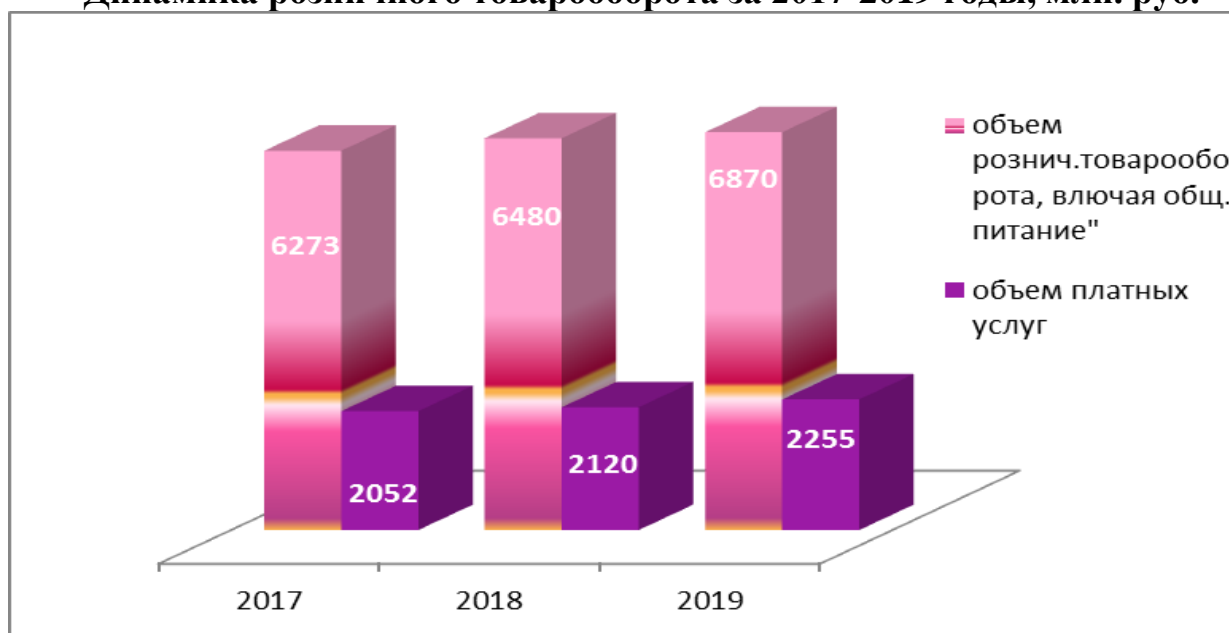
Количество объектов потребительского рынка, осуществляющих розничную торговлю на территории г. Искитима, ед.



Важную составляющую в сфере потребительского рынка занимает бытовое обслуживание населения. Население города обеспечено всеми видами бытовых услуг в полном объеме.

Объем платных услуг населению составил 2255 млн. рублей и в сопоставимых ценах увеличился на 0,2% относительно уровня 2018 года.

Динамика розничного товарооборота за 2017-2019 годы, млн. руб.



Малое и среднее предпринимательство

Малое предпринимательство (малый бизнес) является важным субъектом экономической системы и выполняет ряд важных социально-экономических задач, таких как создание рабочих мест, повышение конкуренции, участие в формировании бюджетов всех уровней. Он имеет большое значение как для формирования самой структуры экономики города, так и для ее развития.

Значение малого бизнеса в экономике города характеризуется такими показателями, как доля валового городского продукта, создаваемого в малом бизнесе (40%); доля малых предприятий в общем количестве коммерческих предприятий (48,6 %); доля трудоспособного населения, занятого в малом бизнесе (23,5%); доля инвестиционных вложений от общего объема инвестиций (30%).

Сектор малого предпринимательства города сосредоточен в основном в сферах торговли и предоставления услуг населению (73%). Вклад субъектов малого и среднего предпринимательства в общегородской выпуск всех товаров, работ и услуг в 2019 году составил более 10 млрд. руб.

Динамика показателей развития малого бизнеса

Таблица 6

Наименование показателей	Единица измерения	2017г.	2018 г.	2019 г.
Доля малого бизнеса в общем объеме выпуска товаров, работ и услуг	%	40	39	40
Количество малых предприятий	ед.	590	572	547
Численность занятых на малых предприятиях	чел.	7130	7167	7053
Численность индивидуальных предпринимателей	чел.	1472	1462	1437

4. Туристический потенциал

Гостиницы

Таблица 7

Наименование	Адрес	Количество номеров/мест	Телефон
Гостиница «Кристалл плюс»	ул.Коммунистическая, 57	15/24	2-05-63
Гостиница «Посейдон»	мкр.Южный, 55 а к1	44/88	8-913-462-56-84 9-22-11
Гостиница «Уют»	мкр.Индустриальный, 13 а	11/22	2-21-82
Апарт-отель «Подкова плюс»	ул. Советская,285	12/30	8-952-944-67-13 8-960-794-00-75

Город Искитим имеет достаточный потенциал развития туристического сектора. Однако он в значительной степени еще не реализован. Туристическая сеть почти неразвита, находится в зачаточном состоянии и ориентирована преимущественно на выездной туризм.

Центром культурной жизни Искитима является историко-художественный музей, привлекающий гостей и жителей города разнообразием экспозиций и выставок. Основной фонд музея насчитывает 19687 единиц хранения. В 2019 году музей посетили 33300 человек, из которых 36,2% дети до 18 лет. В музее регулярно проводятся литературные встречи, выставки новосибирских и сибирских художников, традиционные Шукшинские чтения.

В 10 км от федеральной трассы Новосибирск-Ташанта, расположена главная достопримечательность г.Искитима - «Святой источник». Уникальный по своим целебным свойствам источник, хорошо известен как в Новосибирской области, так и за ее пределами.

Искитимский музей и дом культуры «Октябрь» включены в историко-культурный маршрут проекта «Ложок: дорога к храму».

5. Социальная инфраструктура

Одним из немаловажных факторов инвестиционной привлекательности города Искитима является уровень развития социальной инфраструктуры, обеспечивающей комфортность проживания и предоставляющей широкие возможности для развития и самореализации горожан.

Социальная сфера города Искитима представляет собой целостный механизм с инфраструктурой, способной решать задачи в сфере социальной защиты населения, охраны семьи и материнства, опеки и попечительства, здравоохранения, образования, молодежной политики, физической культуры и спорта, культуры и искусства, профилактики правонарушений среди несовершеннолетних, профилактики наркомании.

Сеть объектов социальной инфраструктуры города представлена 186 объектами, в которых расположены муниципальные учреждения культуры, образования, спорта, здравоохранения, молодежной политики и социальной защиты.

Социальная сфера является для администрации города Искитима одним из безусловных приоритетов. Бюджет города можно по праву назвать социально-

ориентированным, так как более 65% от его расходной части направляется на решение вопросов социальной сферы.

В городе Искитиме социальная сфера становится все более привлекательной для частных инвесторов. В 2011 году введен в эксплуатацию спортивный объект, находящийся в частной собственности - это спортивно-оздоровительный комплекс «Коралл». В долгосрочную аренду инвестору передан ГДК «Россия», в нем функционирует кинотеатр «Россия», а также организована работа кружков для детей. В июле 2014 года начал свою работу Центр амбулаторного гемодиализа, построенный на территории Искитимской Центральной городской больницы за счет средств частных инвесторов.

Одним из крупных социальных проектов, реализованных на территории города, является строительство частным инвестором крытого катка с искусственным льдом «Арена-300» в Южном микрорайоне. Ледовому дворцу присвоено имя двукратного победителя Олимпийских игр по хоккею Алексея Касатонova. В Искитиме появились новые возможности для занятия спортом детей и юношей, а также проведения организованного досуга жителей. По вместимости дворец второй в области после ЛДС «Сибирь» и позволяет проводить соревнования высокого уровня.

Дошкольное образование

Таблица 8

Дошкольное образование		
Наименование городского/сельского поселения	Количество дошкольных образовательных учреждений, единиц	Количество мест в учреждениях, мест
г.Искитим	18	3735

На протяжении последних лет одной из важнейших мер демографической политики является обеспечение доступности и развитие сети дошкольного образования.

Охват детей дошкольным образованием в городе Искитиме в возрасте от 1 года до 7 лет составляет 85%. Все дети в возрасте от 3 до 7 лет получают услуги дошкольного образования. К 2021 году необходимо обеспечить стопроцентную доступность дошкольного образования для детей в возрасте от 2 месяцев до 3 лет. В прошедшем году введено дополнительно 15 мест в детском саду «Дюймовочка», на текущий год запланировано ведение дополнительных 82 места в детских садах. Реализация плановых мероприятий по строительству детского сада на 320 мест в Подгорном микрорайоне позволит обеспечить всех нуждающихся детей в возрасте от 1,5 лет местами в дошкольных учреждениях.

В детских садах города используются оздоровительные, развивающие и коррекционные программы, обеспечивающие выполнение таких задач, как реализация специальных программ, позволяющих вести работу с детьми с ограниченными возможностями здоровья.

Образовательные учреждения активно внедряют инновационные образовательные программы, являются победителями конкурсных отборов регионального и федерального уровней. Лучшие практики общего образования

города были представлены в образовательной выставке, известной не только в Новосибирской области, но и во всей стране «Учебная Сибирь -2019».

Общее образование

Таблица 9

Общее образование				
Наименование городского/сельского поселения	Количество общеобразовательных учреждений, единиц	Средняя наполняемость классов, человек	Количество мест в учреждениях, мест	Численность обучающихся, человек
г. Искитим	12	24,6	6377	7129
	2 (коррекционные)	5,6	320	225

По итогам мониторинга систем общего образования Новосибирской области и города Новосибирска (35 районов и городских округов) по результатам деятельности за последние три года система образования города Искитима по блокам «Результативность» и «Эффективность систем общего образования» занимает 1 место.

В 2019-2020 учебном году во все школы города пришли 7354 обучающихся, в том числе 556 (в 2018 году - 452) школьника с ограниченными возможностями здоровья и инвалидностью. 55,9 % таких особенных детей обучаются в массовых, не коррекционных школах.

Средняя наполняемость классов в общеобразовательных учреждениях города составляет 24,6 человек. 4 школы работают в две смены. Достигли максимума наполняемости в первую смену пять школ города.

В городе две школы являются стажировочными площадками, реализующие региональный проект «Обучение и социализация детей с ограниченными возможностями здоровья и детей инвалидов в инклюзивном образовательном пространстве Новосибирской области».

В рамках национального проекта «Образование» по направлению «Успех каждого ребенка» в 2019 году в городе впервые прошла научно-просветительская акция по проверке научной грамотности «Открытая Лабораторная», участниками которой стали около ста учащихся нашего города.

Образовательные организации города Искитима активно принимают участие в межрегиональных, всероссийских смотрах-конкурсах, фестивалях, турнирах.

Дополнительное образование

Таблица 10

Дополнительное образование		
Наименование городского/сельского поселения	Количество учреждений дополнительного образования, единиц	Количество детей в возрасте 5-18 лет, посещающих учреждения дополнительного образования, человек
г. Искитим	2	2439

Система дополнительного образования города Искитима представлена учреждениями дополнительного образования (МАОУ ДО ЦДО, МАОУ ДО ДЮСШ)

и дополнительным образованием, организованным школами города, дошкольными образовательными организациями.

В учреждениях дополнительного образования реализуется широкий спектр направлений: физкультурно - спортивное, спортивно - техническое, техническое, эколого-биологическое, краеведческое, художественно – эстетическое, экономическое, социально – педагогическое, которые позволяют в основном удовлетворять потребности детей, родителей города в дополнительном образовании.

Дополнительное образование развивается в тесной интеграции с общим образованием через использование материально-технической базы школ города, организацию и проведение общегородских мероприятий, методическую поддержку педагогов дополнительного образования в школах города, внеурочную деятельность в начальных классах.

В целях создания условий для обеспечения в городе Искитиме эффективной системы межведомственного взаимодействия в сфере дополнительного образования детей по реализации современных, вариативных и востребованных дополнительных общеобразовательных программ для детей различной направленности на базе ЦДО в 2018 году был создан Муниципальный опорный центр дополнительного образования детей.

В текущем учебном году Муниципальным опорным центром, совместно с управлением образования, проведена работа по наполнению муниципального сегмента регионального навигатора дополнительного образования в сети интернет, благодаря которому обучающиеся и их родители смогут, не только получать информацию о программах, реализуемых на территории города Искитима, но и выбирать образовательные программы, соответствующие запросам и уровню подготовки их детей.

В 2019 году педагоги Центра дополнительного образования неоднократно становились лауреатами и дипломантами областных и Всероссийских конкурсов.

Творческие достижения обучающихся – еще один показатель высокого профессионализма и таланта педагогов. Более 200 побед одержали обучающиеся дополнительного образования в международных, всероссийских, региональных конкурсах, конференциях, соревнованиях.

Услуги здравоохранения

Таблица 11

Здравоохранение					
Наименование городского/сельского поселения	Количество учреждений здравоохранения, единиц	в том числе			
		больницы	поликлиники	ФАПы	санатории, профилактории
г. Искитим	14	4	10	-	-

Медицинское обслуживание жителей города осуществляет ГБУЗ НСО «ИЦГБ», в состав которой входят: 13 отделений стационара; врачебно-физкультурный, противотуберкулезный, кожно-венерологический диспансеры, 4

поликлиники, отделение скорой медицинской помощи, женская консультация, 4 участковые больницы, стоматологическое отделение, 3 врачебные амбулатории, центр здоровья. Коечная мощность учреждения составляет 571 койку, обеспеченность больничными койками составляет 10,2 единицы на 1000 человек. Обеспеченность населения врачами на 1000 человек составляет – 3,7 (208 человек).

На территории города также осуществляют оказание медицинских услуг населению 13 частных объектов здравоохранения (4 медицинские клиники, 7 стоматологических центров и кабинетов, 2 центра медицинских лабораторных исследований).

Учреждения культуры

Таблица 12

Учреждения культуры					
Наименование городского/сельского поселения	Количество учреждений культуры, единиц	в том числе			
		клубы	кинотеатры	музеи	библиотеки
г.Искитим	9	2	2	1	3

Основные задачи культурной политики нашего города - обеспечение максимальной доступности культурных благ, повышение качества и разнообразия услуг.

Искитим является площадкой для проведения не только городских, но и всероссийских, межрегиональных, областных и межрайонных мероприятий. Для гастрольной деятельности приезжих театральными-концертными коллективами – концертные залы имеются в ДК «Молодость» (569 мест), ДК «Октябрь» (517 мест), Детской музыкальной школе (208 мест). В учреждениях культуры г. Искитима ежегодно проходят такие крупные мероприятия, как Транссибирский арт-фестиваль, Областной праздник украинской культуры «Сибирские обжинки», Международный Сибирский фольклорный фестиваль. Всего за 2019 год на территории города проведено 670 культурно-массовых мероприятий.

В рамках реализации национального проекта «Культура», в 2019 г. открыта современная модельная библиотека в Детском филиале № 3 централизованной библиотечной системы, в Искитимском музее создан мультимедиа-гид по экспозиции «Православное наследие» на базе цифровой платформы «Артефакт».

Спортивные объекты

Таблица 13

Спортивные объекты						
Наименование городского поселения	Количество спортивных сооружений, единиц	в том числе				
		спорт-комплексы	стадионы	бассейны	спортзалы, включая школьные	хоккейные корты
г.Искитим	129	3	1	5	21	3

Спортивная деятельность в городе в большей степени осуществляется МБУ "Центр развития физической культуры и спорта". В 2019 году Центром было проведено 129 спортивных мероприятий (среди взрослого населения), из них 58 городских мероприятий, 21 междугородних и областных мероприятий, спортсмены

города принимали участие в 50 областных и региональных соревнованиях. Среди наиболее массовых спортивных мероприятий можно отметить Искитимский фестиваль бега, кросс Нации, фестиваль ГТО области -300 чел., финальные соревнования медицинских работников области – более 300 чел., Чемпионат города по мини-футболу (12 команд), Чемпионат города по волейболу (12 команд). Большую поддержку искитимцев в этом году получило мероприятие «Кросс Нации», в котором приняло участие почти 600 любителей бега, из которых более 80% - это дети и молодежь.

Существующая спортивная инфраструктура позволяет сегодня каждому жителю города заниматься физической культурой и спортом в соответствии с его уровнем физической подготовленности, желаниями и возможностями. В городе ведется работа по адаптивному спорту среди людей с ограниченными возможностями, и инвалиды активно выступают на зимней и летней областной спартакиаде: легкая атлетика, бочча, плавание, настольный теннис.

Помимо развития спортивной базы города непосредственно на спортивных сооружениях, развивается в городе и спортивная база по месту жительства и местах массового пребывания людей. В 2019 году в сквере «Юбилейный» введена спортивная площадка для подготовки и сдачи норм ГТО, площадка с уличными тренажерами, скейт-парк.

Расширение сети спортивных сооружений позволило увеличить долю граждан, систематически занимающихся физической культурой и спортом с 33,3% в 2018 году до 34,4% в 2019 году жителей города в возрасте 3-79 лет.

6. Инженерно-коммунальная инфраструктура

6.1 Инженерная инфраструктура

Таблица 14

Наименование городского поселения	Наименование обслуживающей организации	Проектная мощность	Свободная мощность
город Искитим	Водоснабжение (тыс.м.куб/сут)		
	ООО «Водоканал»	72,5	32,5
	Водоотведение (тыс.м.куб/сут)		
	ООО «Водоканал»	72,5	9,9
	Электроснабжение (МВт)		
	АО «Региональные электрические сети»	130	нет
	Теплоснабжение (Гкал./ч)		
	АО «НЗИВ»	165,5	45,3
	ООО «Прогресс»	127,6	30,8
	ООО «ИГК»	93,460	29,546
	Котельная ж/м Ясный»	4,25	1,25
	Газоснабжение (млн.куб.м)		
ООО «Новосибирскоблгаз»	8847760,0	622954,0	

Схема электрических сетей с возможными точками подключения на территории города Искитима



Адреса возможных точки подключения	
1	филиал АО «РЭС» Черепановские электрические сети. Город Искитим / ПС «Новая» (ул. Радищева)
2	филиал АО «РЭС» Черепановские электрические сети. Город Искитим / ПС «Искитимская» (ул. Кирова)
3	филиал АО «РЭС» Черепановские электрические сети. Город Искитим / ПС «Южная» (мкр. Ложок).
4	АО «НЗИВ» / ПС «Чернореченская» (напротив остановочной платформы «Мраморная»)

6.2 Тарифы на коммунальные услуги

Таблица 15

Коммунальные услуги	Ед. изм.	Стоимость за единицу, рублей		Действующие тарифы на присоединение к сети (руб.)
		для физических лиц	для юридических лиц	
Электроснабжение	кВт	2,68-2,80	Зависит от диапазонов напряжения	нет
Водоснабжение	куб.м	15,67-16,43	11,56-11,84	3996
Водоотведение	куб.м	17,28-18,12	12,19-13,03	1476
Газоснабжение	1000 куб.м	5274-6120	Зависит от объемов потребления	от 32668,33 до 68160
Теплоснабжение	куб.м	1567,05 – 1857,68	1305,87 – 1548,07	ООО « ИГК»-550 руб. (в случае если тепловая нагрузка застройщика не превышает 0,1 Гкал/ч)
Обращение с твердыми коммунальными отходами	куб.м	301,92	301,92	нет

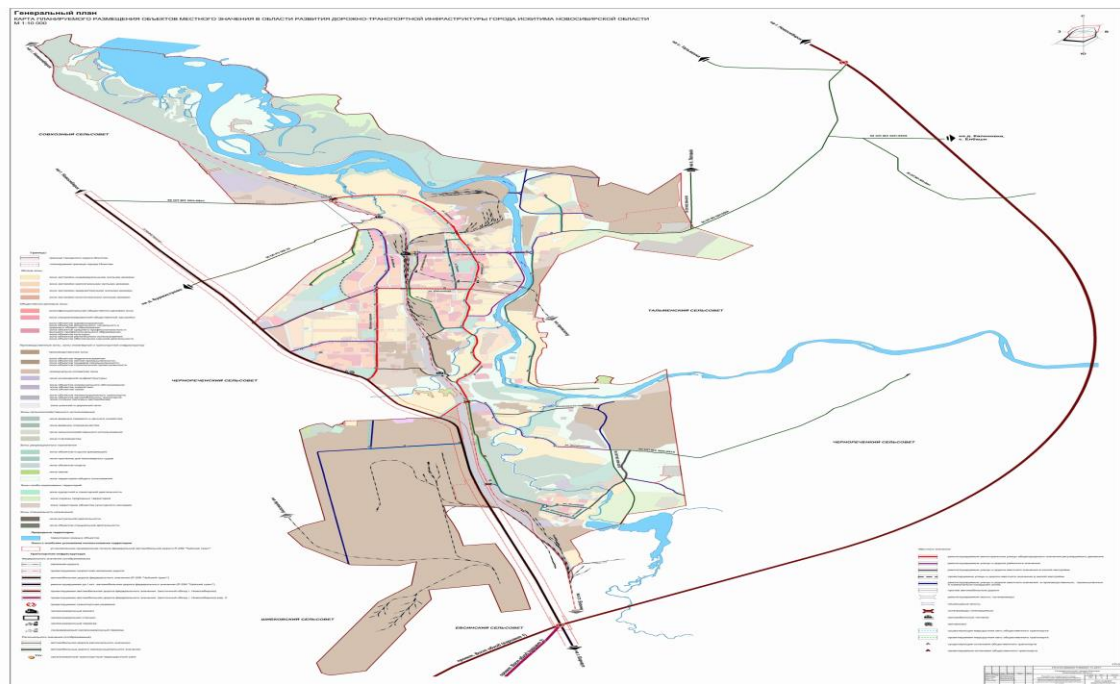
7. Транспортная инфраструктура и связь

7.1 Транспортная инфраструктура

По территории города Искитима проходит федеральная магистральная автодорога М52 "Чуйский тракт". Транспорт, следующий по указанной трассе, транзитом минует город по западному автодорожному обходу вне жилых зон города через автовокзал г. Искитима.



Схема автомобильных дорог, железнодорожных путей и станций на территории города Искитима



автомобильные дороги



железнодорожные пути

По территории г.Искитима проходит Западно-Сибирская железная дорога, имеется железнодорожная станция Искитим (ж/д вокзал), железнодорожная станция Ложок и 5 остановочных платформ для остановки электропоездов, через которые ежедневно курсируют 29 маршрута электропоездов и 6 пассажирских поездов. По данным дирекции вокзала, станция Искитим ежегодно обслуживает 717 тыс. пассажиров.

Удаленность от железнодорожного областного центра г. Новосибирска (ст. Новосибирск Главный) – 58 км, время в пути на автомобильном транспорте 1 час, на железнодорожном транспорте - 1ч. 20 мин.



7.2 Связь и интернет

Связь является комплексным сегментом инфраструктуры города Искитима.

В городе представлены все виды связи: почтовая, стационарная телефонная, сотовая, Интернет.

Устойчивое развитие сохраняет современная почтовая связь, услуги которой жителям города предоставляют 5 отделений АО «Почта России». Все отделения оказывают широкий спектр услуг как почтовой связи: прием, обработка, доставка (вручение) почтовых отправлений (в том числе экспресс-доставка) и почтовых переводов, так и некоторые виды финансовых услуг: доставка и выдача пенсий, прием жилищно-коммунальных и прочих платежей. Почта России стремится помочь решить своим клиентам и бытовые вопросы. Среди наиболее популярных услуг Почты России для населения можно выделить следующие: подписка на печатные издания, приём миграционных бумаг, продажа лотерейных билетов, КиберПресса, КиберПочта, реализация билетов на транспорт, общественные мероприятия и др.

Ведущим оператором связи на территории города в сфере проводной электросвязи является ПАО «Ростелеком». По состоянию на 01.01.2020 года сеть общего пользования или имеющих выход на нее в городе Искитиме насчитывает 7536 телефонных аппаратов. В 2019 году в городе Искитиме к широкополосному доступу технологии ЕТТН ПАО «Ростелеком» подключено 2 многоквартирных жилых дома- в жилмассиве Ясный и м-не Подгорный с общим количеством портов 72 единицы.

Рынок сотовой связи в Искитиме представлен компаниями: ПАО «Мобильные Теле Системы» (МТС), ПАО «ВымпелКом» («Билайн»), ПАО «Мегафон», ООО «Т2 Мобайл» (ТЕЛЕ2) ООО «Скартел» (Yota) . Операторы сотовой связи предлагают жителям города различные тарифные планы и услуги мобильной связи.

Этапы качественного развития большинства отраслей (энергетики, медицины, образования, торговли, финансового сектора, страхования и др.) и государственного управления связаны с внедрением информационных технологий. Неотъемлемой частью повседневной жизни стали коммуникации и поиск информации с использованием сети Интернет.

Провайдеры города Искитима предоставляют услуги подключения сети интернет, кабельного, цифрового с HD качеством телевидения. Доступность к данным видам услуг осуществляют: телекоммуникационная компания ПАО «Ростелеком», телекомпания «Медиа Холдинг ТВК», ООО «Исток», региональные операторы «Сибирские сети», «Новотелеком», федеральный телеком –провайдер «Дом.ru».

8. Инвестиционная привлекательность

8.1. Конкурентные преимущества

Инвестиционной деятельности отводится ключевое место в процессе проведения экономических и социальных преобразований, направленных на создание благоприятных условий для устойчивого экономического роста.

Город Искитим обладает значительным инвестиционным потенциалом. К числу основных факторов, обеспечивающих инвестиционную привлекательность города относятся:

- выгодное экономико-географическое положение – расположен в 57 км. от г. Новосибирска, имеющего «столичный статус» и находящегося на пересечении

важнейших транспортных коммуникаций, а также обладающего уникальным по мировым масштабам научно-образовательным потенциалом;

- транспортная доступность - расположен непосредственно на Транссибирской магистрали и федеральной трассе Новосибирск-Ташанта;
- уникальное по запасам, условиям залегания сочетание минерально-сырьевых ресурсов – глинистых сланцев, известняков, мраморизованных известняков. Разведанные запасы обеспечивают промышленность строительных материалов на работу более чем на 80 лет;
- наличие водных ресурсов;
- развитый человеческий потенциал;
- наличие достаточной нормативно-правовой базы, обеспечивающей поддержку инвестиционной деятельности.

В последние годы наблюдается активизация градостроительной деятельности на территории города. Инвесторов привлекают значительные материальные ресурсы Искитима:

- развитая городская инфраструктура;
- наличие промышленных и строительных площадок;
- наличие телекоммуникационных сетей;
- обеспеченность жилищным фондом;
- высокая обеспеченность социально-культурными объектами.

Перспективными направлениями инвестирования являются:

- высокотехнологичное производство;
- жилищное строительство;
- строительство объектов соцкультбыта.

На реализацию инвестиционных возможностей и формирование благоприятного инвестиционного климата позитивное влияние оказывают:

- промышленная и инвестиционная политика администрации г.Искитима;
- стабильная социально-экономическая ситуация в городе.

Реализация мер, направленных на повышение инвестиционной привлекательности города и привлечение инвестиций позволяют администрации строить планы позиционирования Искитима, как площадки для реализации крупных инвестиционных проектов развития бизнеса и необходимой коммунальной и инженерной инфраструктуры.

8.2. Точки роста

Развитие строительной индустрии. Важным фактором, обеспечивающим городу устойчивое развитие и повышение конкурентоспособности является дальнейшее развитие предприятий строительной индустрии путем рационального использования технологических мощностей, обеспеченных энерго и трудовыми ресурсами. В т.ч. загрузка и выход на проектную мощность технологических линий по выпуску: блоков из ячеистого газобетона, сборного железобетона, кровельных материалов, которые используются не в полной мере. Сегодня стоит вопрос о переоснащении производства, внедрении новых технологий, расширении ассортимента и улучшения качества продукции, формирования гибкой ценовой и маркетинговой политики, учитывающей меняющуюся конъюнктуру рынка.

Перспективным направлением развития города, привлечения инвестиций является участие города в реализуемом Правительством Новосибирской области приоритетном проекте формирования «Новосибирской агломерации». Искитим вошел в состав Новосибирской агломерации, включающей территории

муниципальных образований Новосибирска, Оби, Бердска, Кольцово, Искитима, Новосибирского района, а также части территорий Искитимского, Колыванского, Коченевского, Мошковского муниципальных районов области. Новосибирская агломерация станет самой крупной в стране после Московской и Санкт-петербургской с центром в г. Новосибирске. Кроме того, будут созданы узлы опережающего развития – Наукополис, Аэрополис, кластер строительных материалов и деловой центр. Значимым для стимулирования инвестиционной активности города Искитима, является формирование строительно-индустриального кластера на базе лидеров строительной индустрии – группы компаний г.Искитима: АО «Искитимцемент», ОАО «Искитимизвесть» и других предприятий города и соседних территорий Новосибирского и Искитимского районов. Мощности технологических линий предприятий города позволяют в полном объеме обеспечить потребности области в цементе, а также около 7% железобетонных изделий.

Создание агломерации даст Искитиму больше возможностей применения комплексного подхода к развитию территории, решению транспортных, экологических и других проблем, что сделает еще более привлекательным наш город для инвесторов.

Развитие пищевой и перерабатывающей промышленности. Соседство с Искитимским районом - одним из крупнейших поставщиков сельскохозяйственного сырья является весомым фактором для развития пищевой и перерабатывающей промышленности в т.ч. реализации крупного инвестиционного проекта, реализуемого ООО НПК «Зернопродукт» - завода по производству комбикормов «Вега». Завод оснащен оборудованием, процесс управления которым полностью компьютеризирован и автоматизирован. Завод уже успел зарекомендовать себя как надежный производитель высококачественных кормов для всех видов животных и птицы. На сегодняшний день производительность завода составляет 30 т/ч. Предприятие работает круглосуточно. Границы рынка сбыта комбикормов постоянно расширяются. На данный момент география поставок охватывает не только Новосибирскую область, но и всю территорию от Урала до Дальнего Востока. Изготовление готовых кормовых смесей позволит птицефабрикам и животноводческим предприятиям отказаться от хранения кормов, потому что доставлять их можно будет прямо с завода к определенному часу.

В 2019 году введен в эксплуатацию высокотехнологичный элеватор на 100 тыс. тонн единовременного хранения зерна ООО НПК «Зернопродукт». Налажена приемка зерна у сельхозпредприятий Искитимского района и других районов Новосибирской области.

Завод по производству ячеистого газобетона «Бетолекс», прекративший свою деятельность в 2016 году вновь запустил производство стройматериалов.

Весомым резервом прироста промышленного производства должно стать комплексное развитие промышленных площадок на территории бывшего Машиностроительного завода, Теплоприбора, Мебельной фабрики, Мясокомбината, обеспеченных инженерными сетями и коммунальными ресурсами.

Резервом прироста промышленного производства, а соответственно и усиления позиций Искитима, как одного из ведущих индустриальных центров области на 2018-2020 годы является наличие 12 свободных земельных участков общей площадью более 78 гектаров для размещения на них промышленных площадок. Преимуществом данных площадок является близость к транспортной

развязке; доступность к энергомощностям, наличие трудовых ресурсов.

Результатами реализации проектов строительства предприятий станут:

1.Создание новых современных производств, соответствующих перспективными направлениями социально-экономического развития Новосибирской области.

2.Привлечение в город инвестиций.

3.Создание дополнительных рабочих мест.

4.Сокращение и в дальнейшем полная ликвидация маятниковой миграции трудоспособного населения города.

5.Сокращение безработицы.

6.Приток трудоспособного населения из сельской местности и других близлежащих районов.

7.Повышение благосостояния населения за счёт конкурентной заработной платы на предприятиях.

8.Значительно возрастут собственные доходы бюджета и увеличатся налоговые поступления в областной бюджет.

8.3. Реестр инвестиционных проектов (*- данные не являются общедоступной информацией)

Таблица 16

Инициатор проекта	Наименование проекта	Сфера реализации проекта	Период реализации проекта	Место расположения проекта	Стадия реализации проекта	Объем инвестиций, тыс. рублей	Социальная эффективность проекта (создание новых рабочих мест), шт.
Реализуемые							
ООО НПК «Зернопродукт»	Высокотехнологичный элеватор на 100,5 тыс. тонн единовременного хранения (Зерноочистительный пункт со складом силосного типа.)	Промышленное производство	2017-2019	Новосибирская область, г.Искитим, ул.Элеваторна, 5	Введен	*	увеличение производственной мощности, создание дополнительных рабочих мест
ОАО «Искитимизвесть»	Линия по производству гидратной извести со складами и системой пожаротушения	Промышленное производство	2019	Новосибирская область, г.Искитим, ул.Береговая, 1	Ведена	*	- повышение надлежащего качества выпускаемой продукции; - расширение производства; - создание дополнительных рабочих мест (15 человек)
АО «НЗИВ»	Модернизация производства	Промышленное производство	2018-2020	Новосибирская область, г.Искитим, м/р Южный	Ведется	*	Расширение производства, создание новых рабочих мест
Администрация г.Искитима	«Детский сад-ясли на 320 мест в городе Искитиме»	Общественные услуги (образование, культура)	2013- 2021	г. Искитим, мр. Подгорный	Прошел гос.экспертизу	207 000,0	- увеличение обеспеченности детей местами в детских дошкольных учреждениях; - создание 45 но
ООО «Гранит1»	Комплексная застройка 30 трехэтажных домов. Комплексное малоэтажное строительство	Строительство	2013 – 2022	г. Искитим, ж/м Ясный	Ведется	*	обеспечение граждан жильем
Администрация г.Искитима МКУ «УКС»	Ремонт привокзальной площади автомобильной дороги по ул. Комсомольская, включая круговой перекресток в г. Искитим Новосибирской области	дорожное хозяйство, транспорт, связь	2016-2020	Новосибирская область, г. Искитим, ул. Комсомольская	Завершен 2 и 3 этап	112 524,00	обеспечение надлежащего качества дорог в городе
Администрация г.Искитима	Капитальный ремонт пешеходного моста через	дорожное хозяйство,	2016-2020	Новосибирская область, г.	Ведется	7 969,70	обеспечение безопасности пешеходов

МКУ «УКС»	реку Бердь по ул. Набережная в г. Искитим Новосибирской области	транспорт, связь		Искитим, ул. Набережная			
Администрация г.Искитима МКУ «УКС»	Ремонт моста через реку Шипуниха по ул. Прорабская в г. Искитим Новосибирской области	Дорожное хозяйство, транспорт, связь	2019-2020	Новосибирская область, г. Искитим, ул. Прорабская	Ведется	8016,32	- Обеспечение безопасности дорожного движения; - повышение качества жизни населения
АО «Искитимцемент»	Модернизация существующего производства	промышленное производство	2021	Новосибирская область, г. Искитим, ул. Заводская, 1а	Ведется	*	обеспечение надлежащего качества выпускаемой продукции и безопасности производства
Администрация г.Искитима МКУ «УКС»	Ремонт автомобильной дороги по ул. Пушкина в г. Искитиме	дорожное хозяйство, транспорт, связь	2016-2021	Новосибирская область, г. Искитим, ул. Пушкина	Ведется	170 000,00	- обеспечение безопасности дорожного движения; - повышение качества жизни населения
Администрация г.Искитима МКУ «УЖКХ»	Ремонт автомобильной дороги по ул. Советская в г. Искитиме (2 этап - от ул. Комсомольская до моста через реку Койниха) протяженностью 2,6 км.	дорожное хозяйство, транспорт, связь	2016-2021	Новосибирская область, г. Искитим, ул. Советская	Ведется	238 580,85	- обеспечение безопасности дорожного движения; - повышение качества жизни населения
Администрация г.Искитима МКУ «УЖКХ»	Ремонт автомобильной дороги по пр. Юбилейный в г. Искитим - протяженность 2,2 км	дорожное хозяйство, транспорт, связь	2019-2020	Новосибирская область, г. Искитим, пр. Юбилейный	Ведется	80 042,106	- обеспечение безопасности дорожного движения; - повышение качества жизни населения
Администрация г.Искитима МКУ «УКС»	Ремонт сквера « Юбилейный» в г. Искитим	Общественные услуги	2018-2020	Новосибирская область, г. Искитим, пр. Юбилейный	Ведется	27012,34	Повышение качества жизни населения
Администрация г.Искитима МКУ «УЖКХ»	Газопровод низкого давления для газоснабжения жилых домов от ГРП-20 и ГРП-37 в г. Искитим Новосибирской области (1 этап строительства, 2-ая очередь)- протяженность 6876 м	Благоустройство ЖКХ	2019-2020	Новосибирская область, г. Искитим	Ведется	15307,39	Повышение качества жизни населения
Администрация г.Искитима МКУ «УЖКХ»	Ремонт автомобильной дороги по пр. Юбилейный в г. Искитим - протяженность	Благоустройство ЖКХ	2019-2020	Новосибирская область, г. Искитим,	Ведется	80 042,106	- Обеспечение безопасности дорожного движения;

	2,2 км			пр. Юбилейный			- повышение качества жизни населения
Администрация г.Искитима	Реконструкция парка культуры и отдыха имени И. В. Коротеева	общественные услуги	2017-2020	Новосибирская область, г. Искитим, ул. Пушкина,	Ведется	65 818,84	повышение качества жизни населения
Администрация г.Искитима	Обустройство внутридомовых территорий по программе «Комфортная городская среда»	Общественные услуги	2020	4 дворовых территорий г. Искитима	Ведется	13535,27	Повышение качества жизни населения
ООО РСК «Восток»	Строительство 3-х многоквартирных домов с автостоянкой (Площадь участка застройки 1,0353 га) (Получено разрешение на строительство дома № 1- Девятиэтажный жилой с нежилыми помещениями на 1 этаже (S= 3291,4м2))	Строительство Девятиэтажный жилой дом № 1 с нежилыми помещениями на 1 этаже Девятиэтажный жилой дом №3 с наружными инженерными сетями электроснабжения, водоснабжения, водоотведения, ТП 10/0,4кВт, ТК, КНС Девятиэтажный жилой дом № 2 с нежилыми помещениями на 1 этаже	2017-2020	НСО, г. Искитим, ул. Лесосплава	Ведется Введен Введен	*	Обеспечение граждан жильем
Частные инвесторы	Индивидуальное жилищное строительство (S=8340 м ²)	Строительство	2019	НСО г. Искитим,	Введено 46 домов	166796	Обеспечение граждан жильем
Частный инвестор	Бизнес-комплекс с помещениями для занятия спортом в цокольном этаже (S=532,8 м ²)	Общественные услуги (здравоохранение и спорт)	2013-2020	Новосибирская область, г. Искитим, мкр. Южный, 68	Ведется	*	Увеличение количества занимающихся физической культурой и спортом; - реализация спортивного потенциала жителей города,

							оздоровление населения
ООО «Эдельвейс»	Обустройство зоны отдыха по ул. Горького	Общественные услуги	2017-2020	Новосибирская область, г. Искитим, ул. Горького	Ведется	*	- Повышение качества жизни населения
ООО «Старица»	Очистки русла р.Бердь в рамках проекта «Месторождение Искитимское-2»	общественные услуги	2017-2020	Новосибирская область, г.Искитим	Ведется	*	-снижения риска подтапливаемых территорий во время весеннего паводка
Частный инвестор	Придорожный комплекс S=1115 м ²	строительство	2018-2019	Новосибирская область, г. Искитим, ул. Юбилейная	Веден	*	повышение обеспеченности города торговыми площадями
ООО "Искитим-Ритейл-1"	Центр торгово-бытового обслуживания	строительство	2020	Новосибирская область, г.Искитим, ул.Юбилейная, 2/1	Ведется	*	повышение обеспеченности города торговыми площадями - повышение качества жизни населения
Частный инвестор	Пристройка к универсальному магазину S=719,8 м ²	строительство	2019	Новосибирская область, г.Искитим, ул. Станционная, 1Б	Веден	*	- повышение обеспеченности города торговыми площадями - повышение качества жизни населения
Частный инвестор	Торгово-развлекательный центр	строительство	2018-2020	Новосибирская область, г. Искитим, ул. Логовская, 24А	Ведется	*	повышение обеспеченности города торговыми площадями
Частные инвесторы	Административно-торговое здание	строительство	2018-2020	Новосибирская область, г. Искитим, мр. Индустриальный, 52Б	Ведется	*	повышение обеспеченности города торговыми площадями
Частный инвестор	Магазин S=128,4 м ²	Торговля	2018-2020	Новосибирская область, г. Искитим, ул. Советская 55	Ведется	*	Повышение обеспеченности города торговыми площадями
Частный инвестор	Здание склада со встроенными административно-бытовыми помещениями S=201,3 м ²	строительство	2018-.2019	Новосибирская область, г. Искитим, ул. Пушкина	Введен	*	обеспечение города торговыми площадями

Частный инвестор	Магазин смешанных товаров S=255,1м ²	строительство	2020	Новосибирская область, г. Искитим, пр. Юбилейный, 17/1	Введен	*	Повышение обеспеченности города торговыми площадями
ООО "Квартал-С"	Девятиэтажный многоквартирный жилой дом S=3862,9м ²	Строительство	2018-2019	Новосибирская область, г. Искитим, микрорайон Подгорный, дом 29	Введен	*	Обеспечение граждан жильем
АО «Искитимцемент»	Модернизация существующего производства (техническое перевооружение аспирации колосникового холодильника вращающейся печи №6 ц. обжига) Сепараторная установка типа QDK29-N с фильтром для цементной мельницы S=1047,42м ² Введен 01.11.2019	Промышленное производство	2017-2019	Новосибирская область, г. Искитим, ул. Заводская, 1а	Введен	*	Обеспечение надлежащего качества выпускаемой продукции и безопасности производства
			2016-2020		Введена	*	
Планируемые к реализации							
ГКУ «УКС НСО»	«Физкультурно-оздоровительный комплекс игровых видов спорта г.Искитиме НСО» (в рамках ДЦП «Развитие физической культуры и спорта в Новосибирской области на 2015-2021 годы»)	общественные услуги (здравоохранение и спорт)	2011-2021	г.Искитим, мр. Индустриальный	Прошел гос. экспертизу	176 000,00	увеличение количества занимающихся физической культурой и спортом, реализация спортивного потенциала жителей города, оздоровление населения
АО «Искитимцемент»	Технологическая линия на базе сухого способа производства клинкера	Промышленное производство	2008-2021	г.Искитим, ул.Заводская, 1а	Реализация приостановлена до 01.11.2021 г.	12,9 млрд. руб.	увеличение объема производства; -рост доли на строительном рынке и конкурентоспособности; -снижение себестоимости производства цемента; -повышение

							производительности труда в 2 раза
АО «Искитимцемент»	Модернизация существующего производства (техническое перевооружение аспирации колосникового холодильника вращающейся печи №9 6 ц. обжига)	Промышленное производство	2017-2021	Новосибирская область, г. Искитим, ул. Заводская, 1а	Проектирование, проработка выбора оборудования	*	Обеспечение надлежащего качества выпускаемой продукции и безопасности производства
Администрация г.Искитима МКУ «УКС»	резервный источник в г. Искитиме – Объект: «Разведочные работы на подземные воды для резервирования источника питьевого водоснабжения г. Искитим Новосибирской области на период чрезвычайной ситуации»	общественные услуги (ЖКХ)	2016-2021	НСО, г. Искитим	Разведочные работы на подземные воды	63 130,74	повышение качества и безопасности жизни населения
Администрация г.Искитима	Реконструкция водоотводного канала в г. Искитиме	общественные услуги (ЖКХ)	2015-2021	Новосибирская область, г. Искитим	Выполнена проектная документация, проходит государственную экспертизу	18 186,0	повышение качества жизни населения
Администрация г.Искитима	Строительство школы в мкр. Центральный	общественные услуги	2021	Новосибирская область, г.Искитим, ул. Комсомольская (в р-не домов №№ 20, 22, 24)	Подготовка стройплощадки	600 000,00	предоставление образования
АО «НЗИВ»	Автоматизированное	промышленное	2018-2020	Новосибирская	Проектирова	*	- создание новых рабочих

	производство высококачественных теплоизоляционных материалов из базальтового волокна (ТИМ)	производство		область, г. Искитим, мкр. Южный	ние (реализация проекта приостановлена)		мест, - увеличение налоговых поступлений в бюджет разных уровней
АО «НЗИВ»	Инновационное высокотехнологичное производство непрерывного базальтового волокна с заданными техническими свойствами для производства композиционных материалов и изделий на его основе	промышленное производство	2020-2022	Новосибирская область, г. Искитим, мкр. Южный	Проектирование	*	- Создание высокорентабельного производства с широким ассортиментом продукции; - создание новых рабочих мест, - увеличение налоговых поступлений в бюджет
АО «НЗИВ»	Организация производства пластиковых контейнеров для твердых коммунальных отходов (ТКО) для нужд ЖКХ	промышленное производство	2019-2021	, г. Искитим, мкр. Южный	Проектирование (реализация проекта приостановлена)	*	- Создание высокорентабельного производства с широким ассортиментом продукции; - создание новых рабочих мест, - увеличение налоговых поступлений в бюджет
Администрация г.Искитима МКУ «УКС»	Строительство ливневой канализации города Искитима	общественные услуги (ЖКХ)	2021	г.Искитим	Предварительное проектирование объекта	9 857,00	повышение качества жизни населения
ООО «РСК Восток»	строительство жилого дома средней этажности	строительство	2018-2021	г.Искитим, ул. Комсомольская, 57	Получено разрешение на строит-во	*	повышение качества жизни населения - обеспечение граждан жильем
ООО «РСК Восток»	Строительство многоквартирного жилого дома	строительство	2018-2021	г.Искитим, мр.Индустриальный, 38	Получено разрешение на строит-во	*	-повышение качества жизни населения - обеспечение граждан жильем
ООО "Периметр"	Строительство многоэтажного жилого дома S=6699,4 (S квартир - 4321,8 кв.м.)	строительство	2021	г. Искитим, мр. Индустриальный	Получено разрешение на строит-во	*	-Повышение качества жизни населения - обеспечение граждан жильем
Частный инвестор	Одноквартирный жилой дом с помещениями коммерческого назначения на первом этаже	строительство	2021	г.Искитим, ул. Коротеева, 15	Получено разрешение на строит-во	*	предоставление дополнительного образования

	(школа танцев) S=424,7м ²						
Частный инвестор	Магазин S= 248,1 м ²	Строительство	2020-2021	г. Искитим, кв. 1 Березняки	Получено разрешение на строит-во	*	Повышение обеспеченности города торговыми площадями
Частный инвестор	Магазин S=521,8 м ²	Строительство	2018-2020	Новосибирская область, г. Искитим, ул. Советская	Получено разрешение на строит-во	*	Повышение обеспеченности города торговыми площадями
Администрация г.Искитима МКУ «УЖКХ»	Ремонт автомобильной дороги по ул. Юбилейная в г. Искитим - протяженность 3,81 км	Дорожное хозяйство, транспорт, связь	2019-2020	г. Искитим, ул. Юбилейная	Прошел гос. экспертизу	94460	- Обеспечение безопасности дорожного движения; - повышение качества жизни населения
Администрация г.Искитима МКУ «УКС»	Строительство уличного водопровода по ул. Шипуновская в г. Искитиме	Обществен ные услуги (ЖКХ)	2019-2020	Новосибирская область, г. Искитим, ул. Прорабская	Предвари тельное проектирова ние объекта	4000	Повышение качества жизни населения
Администрация г.Искитима	Реконструкция парка в мкр. Южный г. Искитима	Общественные услуги	2020-2021	Новосибирская область, г. Искитим, мкр. Южный	Прошел гос.эксперти зу	20000	Повышение качества жизни населения

8.4. Инвестиционные предложения

Таблица 17

№ п/п	Предложение	Обоснование		
		Наличие источника сырья	Инвестиционная ниша (характеристика рынка)	Стоимость и доступность инфраструктуры
1	Строительство противотуберкулезного диспансера	Оптовые базы торговых предприятий, промышленные предприятия	Оздоровление населения	Лимит капитальных вложений в ценах 2013 год - 50 млн. руб. Доступная транспортная, коммунальная, энергетическая инфраструктура
2	Строительство торгово-развлекательного комплекса западной окраине г.Искитима, вблизи автодороги Новосибирск-Барнаул. Прилегающую территорию планируется использовать под строительство спортивных объектов	Оптовые базы торговых предприятий, промышленные предприятия	торговля	Доступная транспортная, энергетическая инфраструктура, предоставление земельного участка на условиях долгосрочной аренды

8.5. Недогагруженные производственные мощности

Таблица 18

Наименование предприятия	Адрес, контакты, (тел., факс, e-mail)	Характеристика незагруженных мощностей (площадь помещений, вид помещений, наличие оборудования и т.п.)			Вид и стоимость использования (аренда/выкуп/иное)
		здания	Земельные участки	Тепло, водо и электроснабжение	
АО «Новосибирский завод искусственного волокна»	Новосибирская обл., г. Искитим, мкр. Южный, 101 тел./ (38343)2-00-74 тел/факс. (8 38343) 20-080; E-mail: info@nziv.ru	Помещение. Назначение нежилое. Новосибирская обл., г. Искитим, мкр. Южный, д. 13, 1 этаж и подвал (жилого дома) S=1835 м ²	сервитут	Электроснабжение 380В, 80кВт, водоснабжение 36м ³ в год, теплоснабжение 207,8 Гкал в год.	Продажа, начальная стоимость 1110001,5 руб.
		Имущественный комплекс «База хранения оборудования» (здание 1303, склад железобетонный, бытовые помещения, бетонная площадка под оборудование, внутриплощадочные автодороги)	S=13658м2	Электроснабжение 380В, разрешенная 15 кВт, водоснабжение –нет, теплоснабжение –нет, газоснабжение-нет. Теплотрасса демонтирована, тепловая нагрузка 0,034Гкал/час	Аренда, продажа
		Здание заводоуправления S= 3012,6 м2, 3 этажа, кирпич, дата последнего ремонта – 01.10.2015г.	Земельный участок S=7334 м2	Электроснабжение 380В, разрешенная мощность 200кВт, имеется канализация, водоснабжение, теплоснабжение 0,53 Гкал/час.	Аренда, передача в муниципальную собственность, продажа
		Участок связи (здание базы Уч. 32, S=189м2)	S=6047м2	Электроснабжение 380В, разрешенная мощность 160 кВт, имеется водопровод, канализация, теплоснабжение 0,01 Гкал/час	Аренда, передача в муниципальную собственность, продажа
		Материальные склады	S=9457м2	Электроснабжение 380В, разрешенная мощность 15 кВт, имеется возможность подключения к сетям водоснабжения, канализации, теплотрасса демонтирована	Аренда, передача в муниципальную собственность, продажа
		Комплекс: НСО, г. Искитим, мкр Южный	Кад. номер 54:33:040806:190 S=5177 м ²	Электроснабжение 380В, разрешенная мощность 40 кВт., водоснабжение, теплоснабжение потребление 134,7 Гкал/год, водоотведение-выгребная яма	Продажа, начальная стоимость 14453588 руб.
		1. Производственный корпус торгового дома. S= 743,1 м ² 2. Площадка торгового дома (назначение-гараж) S=695,6 м ²			

Искитимская мебельная фабрика ИП Горохова Наталья Анатольевна	г. Искитим, ул. Чкалова №3, тел.(838343) 29922 (838343)4-23-70 8-913-898-31-71 (управляющий Владимир Владимирович)	1. Производственные помещения в капитальных строениях площадью от 67 до 2283 кв.м	S=от 30 до 1000 м ² S=2700 м ² S=1400м ²	Канализация, горячая, холодная вода, электроснабжение, телефон Наличие подъездных путей: автодорога.	Аренда краткосрочная/ долгосрочная от 150 руб./мес. за кв. м
		2. Имущественный комплекс (производственные, административные, бытовые помещения) по адресу: г. Искитим, ул. Чкалова,3- ул. Советская,219: Здание S=10000 кв. м	Земельный участок (включая автопарковку) S =1,7 га	Централизованное теплоснабжение, водоснабжение и электроэнергия 950 кВт	Продажа комплекса, Стоимость- 120 000 000 руб.
АО «Искитимцемент»	633209, Новосибирская область, г. Искитим, ул. Заводская, 1А (838343)23502, факс(38343)23425, E-mail: info@iskcem.ru	Объект инв. 257 «Здание гаража»:	Находится на земельном участке с кадастровым номером : 54:33:020701:139, принадлежащий АО «Искитимцемент» на праве собственности		
		<u>Помещение 1</u> площадью 119,1 кв.м		Холодное и горячее водоснабжение, теплоснабжение, электроснабжение	Аренда
		<u>Помещение 2</u> площадью 46,7 кв.м		Холодное и горячее водоснабжение, теплоснабжение, электроснабжение	Аренда
		<u>Помещение 3</u> площадью 98,7 кв.м		Холодное и горячее водоснабжение, теплоснабжение, электроснабжение	Аренда
		<u>Помещение 4</u> площадью 144 кв.м		Холодное и горячее водоснабжение, теплоснабжение, электроснабжение	Аренда
ООО «Искитимский завод строительных материалов»	633209, Новосибирская область, г. Искитим, ул. Мостовая, 1А (838343)4-71-78	Цех металлической опалубки S=816.2 м ²	Договор аренды до 2056 г	водоснабжение электроснабжение, телефон	Аренда не менее 1 года, далее возможен выкуп
		Здание ОГМ S=438,2м ²	Договор аренды до 2056 г	водоснабжение электроснабжение, телефон	Аренда не менее 1 года, далее возможен выкуп

ООО «Кровля» г. Искитим, ул. Заводская, 1б Руководитель-Полянская Раиса Ильинична E-mail: 83834323612@mail.ru Тел.(8383-43)23612	1. Здание (бытовой корпус) 3-х этажное S=1911 м ²		Наличие подъездных путей: автодорога. Водоснабжение, газификация. Электроснабжение–50кВт.	Аренда, продажа
	2. Помещение столовой S= 916 м ²		Наличие подъездных путей: автодорога. Водоснабжение, газификация. Электроснабжение–35кВт.	Аренда, продажа
	3. Здание (склад №1) S=832 м ²		Наличие подъездных путей: автодорога. Водоснабжение, газификация. Электроснабжение–10кВт.	Аренда, продажа
	4. Здание ремонтно-механического цеха S=1800,3 м ²		Наличие подъездных путей: автодорога. Водоснабжение, газификация. Электроснабжение–60кВт.	Аренда, продажа
	5. Здание шиферного цеха S=25786,5 м ²		Наличие подъездных путей: автодорога. Водоснабжение, газификация. Электроснабжение–2195кВт.	Аренда, продажа
	6. Здание тарного цеха S=1142,1 м ²		Наличие подъездных путей: автодорога. Водоснабжение, газификация. Электроснабжение–50кВт.	Аренда, продажа
	7. Здание (склад №2) S= 580,1 м ²		Наличие подъездных путей: автодорога. Водоснабжение, газификация. Электроснабжение–10кВт.	Аренда, продажа
	8. Здание (склад №3) S= 552,8 м ²		Наличие подъездных путей: автодорога. Водоснабжение, газификация. Электроснабжение–10кВт.	Аренда, продажа
	9. Здание (склад №4) S=233,4 м ²		Наличие подъездных путей: автодорога. Водоснабжение, газификация. Электроснабжение–10кВт.	Аренда, продажа
	10. Здание (склад №5) S=214,2 м		Наличие подъездных путей: автодорога. Водоснабжение, газификация. Электроснабжение–10кВт.	Аренда, продажа
	11. Помещение автогаража S= 669,3м ²		Наличие подъездных путей: автодорога. Водоснабжение, газификация. Электроснабжение–30кВт.	Аренда, продажа

1.6.Инвестиционные площадки по типу «браунфилд» и «гринфилд»

АНКЕТА

инвестиционной площадки № 1 по типу «Гринфилд» (greenfield)

География земельного участка/площадки

Таблица 19

Место расположения (адрес)	юго-западная часть г.Искитима
Численность населенного пункта/района (человек)	56026
Площадь (га) и размеры км	31,05 га
Удаленность от ближайшей грузовой железнодорожной станции (название), км	станция Искитим - 4,5 км
Удаленность от ближайшего аэропорта (название), км	Толмачево, 70 км
Близлежащие объекты (жилая застройка, промышленные и сельскохозяйственные предприятия)	ж/д путь ЗапСибЖД

Основные характеристики площадки

Таблица 20

Кадастровый номер (при наличии)	54:33:040901:14
Межевание земельного участка (проведено или нет)	проведено
Категория земель (с/х назначения, земли поселения и т.д.)	земли населенных пунктов
Наличие на участке (площадке) объектов (зданий, сооружений и пр., их состояние, площадь, потенциально возможное использование и прочие характеристики)	По участку проходит напорный канализационный коллектор
Глубина залегания грунтовых вод (м)	н/д

Обеспеченность инженерной и транспортной инфраструктурой

Таблица 21

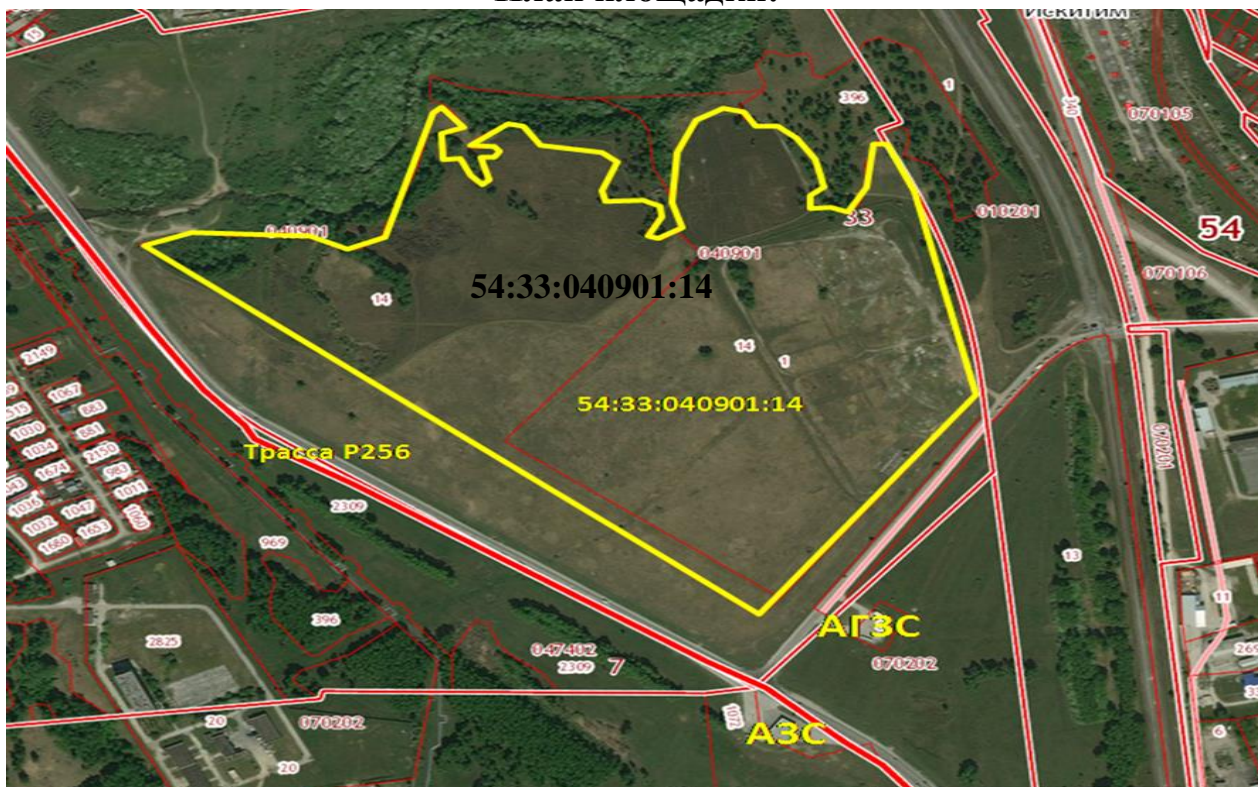
Вид инфраструктуры	Характеристика (источник, расстояние от источника до площадки, свободные мощности)
Водоснабжение	источником водоснабжения может являться существующий стальной водопровод Ø 500 мм идущий на насосную станцию III подъема
Канализация сточных вод	Канализационный коллектор в м-не Шипуново. Необходимо строительство коллектора
Электроснабжение	возможно подключение от ПС «Южная»
Теплоснабжение	
Газоснабжение	по границе участка проходит магистральный газопровод, точки подключения запланированы
Подъездные пути, их характеристика	территория ограничена с запада трассой федерального значения М-52, на юге асфальтированной дорогой городского значения

Контактная информация

Таблица 22

<i>Собственник (арендатор) земельного участка/ площадки</i>	
Наименование, юридический адрес	Администрация города Искитима Новосибирской области Адрес: НСО, г. Искитим, ул. Пушкина, 51 Инвестиционный уполномоченный: ФИО, контакты: Шимкив Сергей Иванович тел.8(383)43-24-694
Контактное лицо, Ф.И.О. и должность руководителя, телефон, факс, , e-mail	Завражин Сергей Владимирович – Глава города Телефон/факс: 3(383) 2-45-66 E –mail: pri_iskadm@mail.ru

План площадки:



АНКЕТА промышленной площадки № 2 по типу «Гринфилд» (greenfield) География земельного участка/площадки

Таблица 23

Место расположения (адрес)	200 м по направлению на юг г. Искитима, ул. Киевская, 40
Численность населенного пункта/района (человек)	56026
Площадь (га) и размеры км	2,18 га
Удаленность от ближайшей грузовой железнодорожной станции (название), км	станция Искитим - 1,0 км
Удаленность от ближайшего аэропорта (название), км	Толмачево, 70 км
Близлежащие объекты (жилая застройка, промышленные и сельскохозяйственные предприятия)	вблизи находятся очистные сооружения, расстояние от жилой застройки около 300м

Основные характеристики земельного участка/площадки

Таблица 24

Кадастровый номер (при наличии)	54:33:010303:63
Межевание земельного участка (проведено или нет)	проведено
Категория земель (с/х назначения, земли поселения и т.д.)	земли населенных пунктов
Наличие на участке (площадке) объектов (зданий, сооружений и пр., их состояние, площадь, потенциально возможное использование и прочие характеристики)	нет
Глубина залегания грунтовых вод (м)	н/д

Обеспеченность земельного участка/площадки инженерной и транспортной инфраструктурой

Таблица 25

Вид инфраструктуры	Характеристика (источник, расстояние от источника до площадки, свободные мощности)
Водоснабжение	Точка подключения- ул. Киевская (около 1км от участка). Необходимо строительство водопровода с наличием

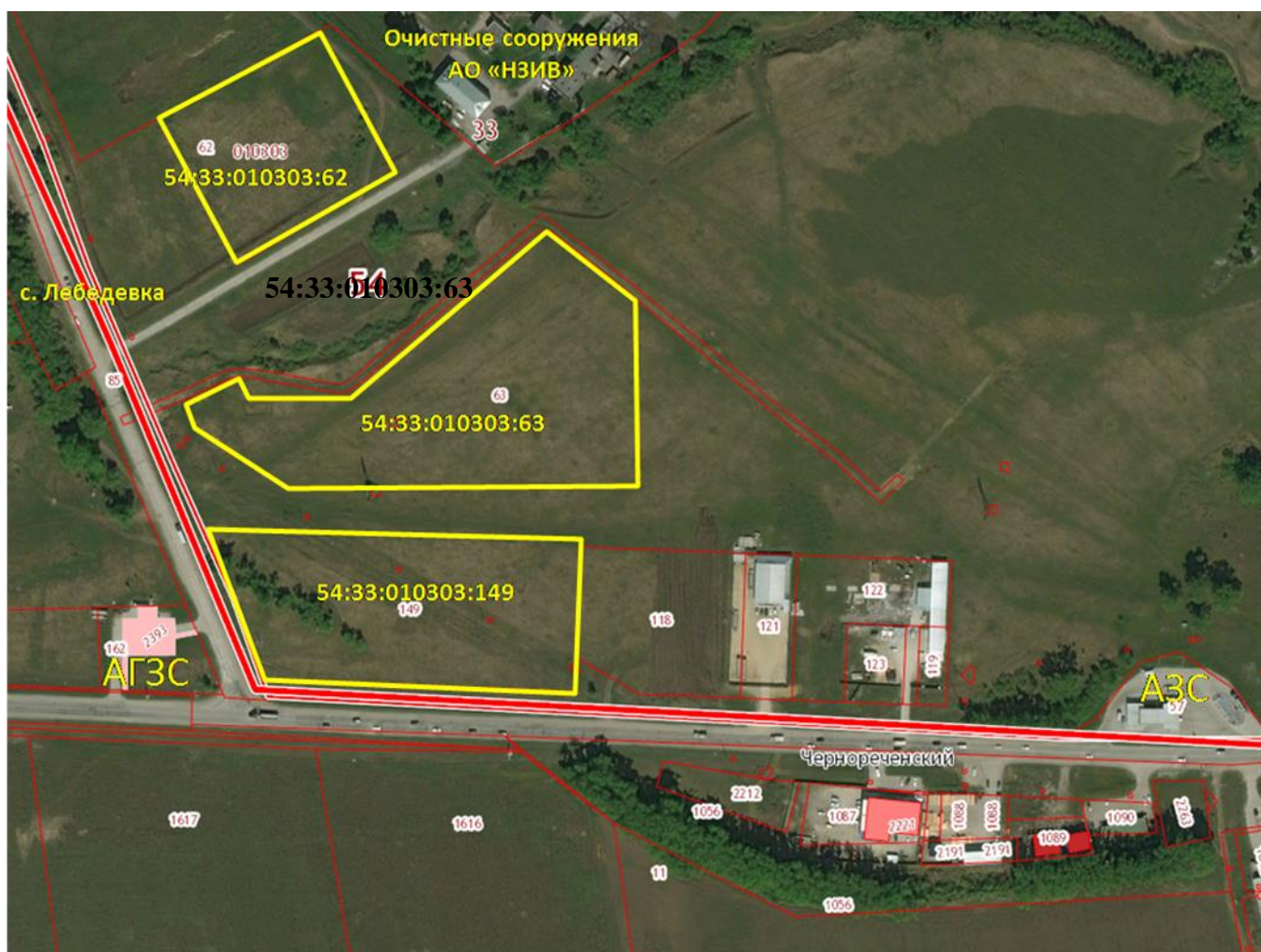
	гидравлического расчета.
Канализация сточных вод	Сети ООО «Водоканал» отсутствуют
Электроснабжение	Имеется возможность подключения
Газоснабжение	Имеется возможность подключения
Подъездные пути, их характеристика (примыкание к участку, расстояние до автомобильной дороги федерального /регионального/ местного значения)	Участок расположен вблизи дороги, ведущей до трассы федерального значения (Новосибирск-Ташанта)

Контактная информация

Таблица 26

<i>Собственник (арендатор) земельного участка/ площадки</i>	
Наименование, юридический адрес	Администрация города Искитима Новосибирской области Адрес: НСО, г. Искитим, ул. Пушкина, 51 Инвестиционный уполномоченный: ФИО, контакты: Шимкив Сергей Иванович тел.8(383)43-24-694
Контактное лицо, Ф.И.О. и должность руководителя, телефон, факс, e-mail	Завражин Сергей Владимирович – Глава города Телефон/факс: 3(383) 2-45-66 E –mail: pri_iskadm@mail.ru

План площадки:



АНКЕТА

промышленной площадки № 3 по типу «Гринфилд» (greenfield)

География земельного участка/площадки

Таблица 27

Место расположения (адрес)	150 м по направлению на запад г. Искитима, ул. Киевская, 40
Численность населенного пункта/района (человек)	56026
Площадь (га) и размеры км	1,0 га
Удаленность от ближайшей грузовой железнодорожной станции (название), км	станция Искитим - 1,5 км
Удаленность от ближайшего аэропорта (название), км	Толмачево, 70
Близлежащие объекты (жилая застройка, промышленные и сельскохозяйственные предприятия)	вблизи находятся очистные сооружения, расстояние от жилой застройки около 300м

Основные характеристики земельного участка/площадки

Таблица 28

Кадастровый номер (при наличии)	54:33:010303:62
Межевание земельного участка (проведено или нет)	проведено
Категория земель (с/х назначения, земли поселения и т.д.)	земли населенных пунктов
Наличие на участке (площадке) объектов (зданий, сооружений и пр., их состояние, площадь, потенциально возможное использование и прочие характеристики)	нет
Глубина залегания грунтовых вод (м)	н/д

Обеспеченность земельного участка/площадки инженерной и транспортной инфраструктурой

Таблица 29

Вид инфраструктуры	Характеристика (источник, расстояние от источника до площадки, свободные мощности)
Водоснабжение	Точка подключения- ул. Киевская (около 1км от участка). Необходимо строительство водопровода с наличием гидравлического расчета.
Канализация сточных вод	Имеется возможность подключения
Электроснабжение	Имеется возможность подключения
Газоснабжение	Имеется возможность подключения
Подъездные пути, их характеристика (примыкание к участку, расстояние до автомобильной дороги федерального/регионального/ местного значения)	Участок расположен вблизи дороги, ведущей до трассы федерального значения (Новосибирск-Ташанта)

Контактная информация

Таблица 30

Собственник (арендатор) земельного участка/ площадки	
Наименование, юридический адрес	Администрация города Искитима Новосибирской области Адрес: НСО, г. Искитим, ул. Пушкина, 51 Инвестиционный уполномоченный: ФИО, контакты: Шимкив Сергей Иванович тел.8(383)43-24-694
Контактное лицо, Ф.И.О. и должность руководителя, телефон, факс, , e-mail	Завражин Сергей Владимирович – Глава города Искитима Телефон/факс: 3(383) 2-45-66 E –mail: pri_iskadm@mail.ru

План площадки:



АНКЕТА

инвестиционной площадки № 4 по типу «Гринфилд» (greenfield) География земельного участка/площадки

Таблица 31

Место расположения (адрес)	юго-восточная часть г. Искитима
Численность населенного пункта/района (человек)	56026
Площадь (га) и размеры км	3 га
Удаленность от ближайшей грузовой железнодорожной станции (название), км	станция Искитим - 6 км
Удаленность от ближайшего аэропорта (название), км	Толмачево, 70
Близлежащие объекты (жилая застройка, промышленные и сельскохозяйственные предприятия)	Завод по производству ячеистого бетона

Основные характеристики земельного участка/площадки

Таблица 32

Кадастровый номер (при наличии)	54:07:047402:1287
Межевание земельного участка (проведено или нет)	проведено
Категория земель (с/х назначения, земли поселения и т.д.)	земли промышленности, энергетики, транспорта, связи, радиовещания, телевидения, информатики, земли для обеспечения космической деятельности, земли обороны, безопасности и земли иного специального назначения
Наличие на участке (площадке) объектов (зданий, сооружений и пр., их состояние, площадь, потенциально возможное использование и прочие характеристики)	нет
Глубина залегания грунтовых вод (м)	н/д

Обеспеченность земельного участка/площадки инженерной и транспортной инфраструктурой

Таблица 33

Вид инфраструктуры	Характеристика (источник, расстояние от источника до площадки, свободные мощности)
Водоснабжение	от магистрального стального водопровода Д-500 мм, идущего от насосной станции II подъема до насосной станции III подъема
Канализация сточных вод	централизованное
Электроснабжение	-
Теплоснабжение	-
Газоснабжение	централизованное
Подъездные пути, их характеристика (примыкание к участку, расстояние до автомобильной дороги федерального/регионального/местного значения)	участок расположен вблизи трассы федерального значения (Новосибирск-Ташанта)

Контактная информация

Таблица 34

<i>Собственник (арендатор) земельного участка/ площадки</i>	
Наименование, юридический адрес	Земельный участок находится в федеральной собственности
Контактное лицо, Ф.И.О. и должность руководителя, телефон, факс, e-mail	

План площадки:



АНКЕТА

инвестиционной площадки № 5 по типу «Гринфилд» (greenfield)

География земельного участка/площадки

Таблица 35

Место расположения (адрес)	юго-восточная часть г. Искитима
Численность населенного пункта/района (человек)	56026
Площадь (га) и размеры км	7,5 га
Удаленность от ближайшей грузовой железнодорожной станции (название), км	станция Искитим - 6,3 км
Удаленность от ближайшего аэропорта (название), км	Толмачево, 70
Близлежащие объекты (жилая застройка, промышленные и сельскохозяйственные предприятия)	-

Основные характеристики земельного участка/площадки

Таблица 36

Кадастровый номер (при наличии)	54:07:047402:1288
Межевание земельного участка (проведено или нет)	проведено
Категория земель (с/х назначения, земли поселения и т.д.)	земли промышленности, энергетики, транспорта, связи, радиовещания, телевидения, информатики, земли для обеспечения космической деятельности, земли обороны, безопасности и земли иного специального назначения
Наличие на участке (площадке) объектов (зданий, сооружений и пр., их состояние, площадь, потенциально возможное использование и прочие характеристики)	нет
Глубина залегания грунтовых вод (м)	Н/д

Обеспеченность земельного участка/площадки инженерной и транспортной инфраструктурой

Таблица 37

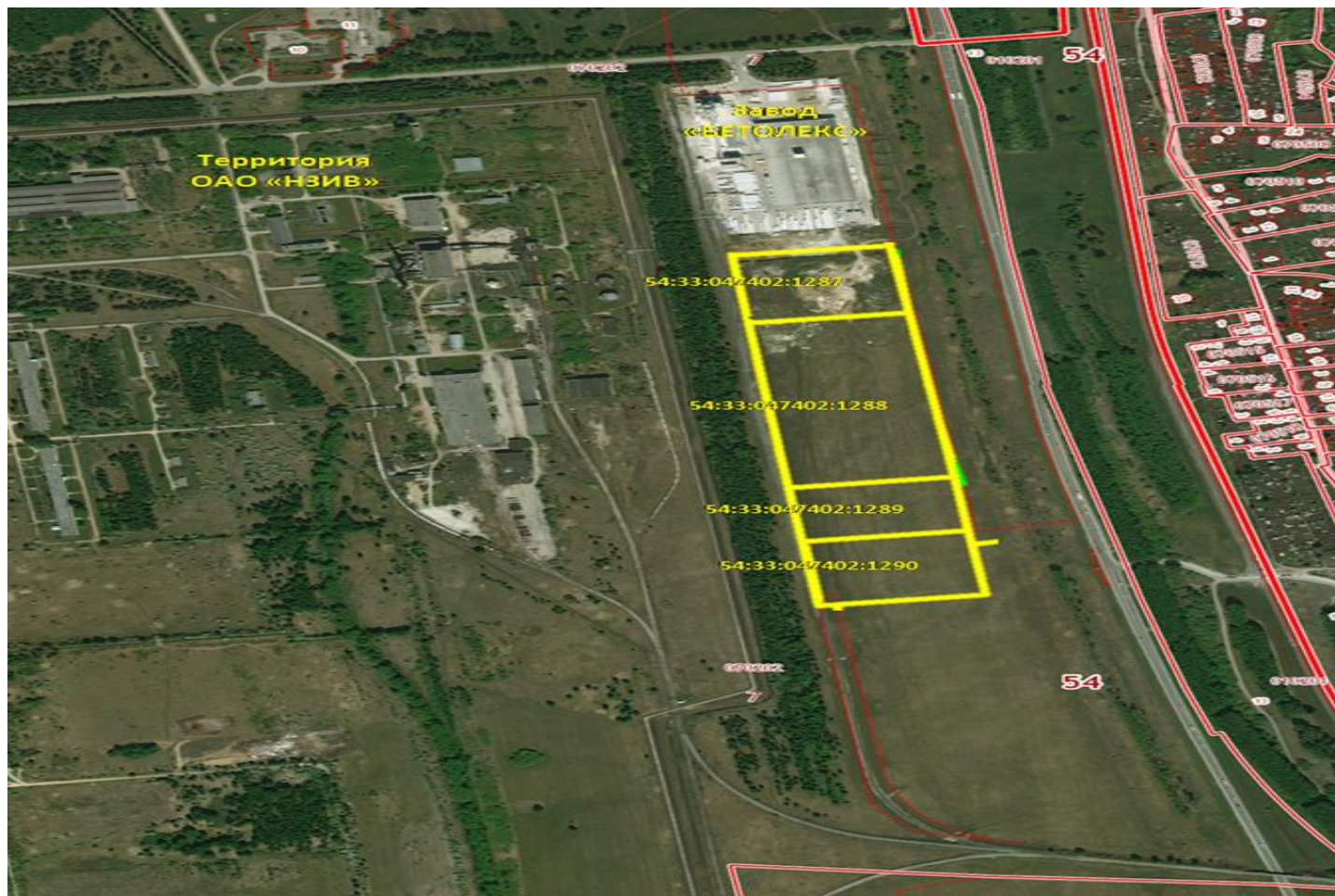
Вид инфраструктуры	Характеристика (источник, расстояние от источника до площадки, свободные мощности)
Водоснабжение	от магистрального стального водопровода Д-500 мм, идущего от насосной станции II подъема до насосной станции III подъема
Канализация сточных вод	централизованное
Электроснабжение	-
Теплоснабжение	-
Газоснабжение	централизованное
Подъездные пути, их характеристика (примыкание к участку, расстояние до автомобильной дороги федерального/регионального/местного значения)	участок расположен вблизи трассы федерального значения (Новосибирск-Ташанта)

Контактная информация

Таблица 38

<i>Собственник (арендатор) земельного участка/ площадки</i>	
Наименование, юридический адрес	Земельный участок находится в федеральной собственности
Контактное лицо, Ф.И.О. и должность руководителя, телефон, факс, , e-mail	

План площадки:



АНКЕТА

инвестиционной площадки № 6 по типу «Гринфилд» (greenfield) География земельного участка/площадки

Таблица 39

Место расположения (адрес)	юго-восточная часть г. Искитима
Численность населенного пункта/района (человек)	56026
Площадь (га) и размеры км	2,5 га
Удаленность от ближайшей грузовой железнодорожной станции (название), км	станция Искитим - 7 км
Удаленность от ближайшего аэропорта (название), км	Толмачево, 70
Близлежащие объекты (жилая застройка, промышленные и сельскохозяйственные предприятия)	-

Основные характеристики земельного участка/площадки

Таблица 40

Кадастровый номер (при наличии)	54:07:047402:1289
Межевание земельного участка (проведено или нет)	проведено
Категория земель (с/х назначения, земли поселения и т.д.)	земли промышленности, энергетики, транспорта, связи, радиовещания, телевидения, информатики, земли для обеспечения космической деятельности, земли обороны, безопасности и земли иного специального назначения
Наличие на участке (площадке) объектов (зданий, сооружений и пр., их состояние, площадь, потенциально возможное использование и прочие характеристики)	нет
Глубина залегания грунтовых вод (м)	н/д

Обеспеченность земельного участка/площадки инженерной и транспортной инфраструктурой

Таблица 41

Вид инфраструктуры	Характеристика (источник, расстояние от источника до площадки, свободные мощности)
Водоснабжение	от магистрального стального водопровода Д-500 мм, идущего от насосной станции II подъема до насосной станции III подъема
Канализация сточных вод	централизованное
Электроснабжение	-
Теплоснабжение	-
Газоснабжение	централизованное
Подъездные пути, их характеристика (примыкание к участку, расстояние до автомобильной дороги федерального/регионального/местного значения)	участок расположен вблизи трассы федерального значения (Новосибирск-Ташанта)

Контактная информация

Таблица 42

<i>Собственник (арендатор) земельного участка/ площадки</i>	
Наименование, юридический адрес	Земельный участок находится в федеральной собственности
Контактное лицо, Ф.И.О. и должность руководителя, телефон, факс, , e-mail	

План площадки:



АНКЕТА
инвестиционной площадки № 7 по типу «Гринфилд» (greenfield)
География земельного участка/площадки

Таблица 43

Место расположения (адрес)	юго-восточная часть г. Искитима
Численность населенного пункта/района (человек)	56026
Площадь (га) и размеры км	2,5 га
Удаленность от ближайшей грузовой железнодорожной станции (название), км	станция Искитим - 7,5 км
Удаленность от ближайшего аэропорта (название), км	Толмачево, 70 км
Близлежащие объекты (жилая застройка, промышленные и сельскохозяйственные предприятия)	нет

Основные характеристики земельного участка/площадки

Таблица 44

Кадастровый номер (при наличии)	54:07:047402:1290
Межевание земельного участка (проведено или нет)	проведено
Категория земель (с/х назначения, земли поселения и т.д.)	земли промышленности, энергетики, транспорта, связи, радиовещания, телевидения, информатики, земли для обеспечения космической деятельности, земли обороны, безопасности и земли иного специального назначения
Наличие на участке (площадке) объектов (зданий, сооружений и пр., их состояние, площадь, потенциально возможное использование и прочие характеристики)	нет
Глубина залегания грунтовых вод (м)	н/д

Обеспеченность земельного участка/площадки инженерной и транспортной инфраструктурой

Таблица 45

Вид инфраструктуры	Характеристика (источник, расстояние от источника до площадки, свободные мощности)
Водоснабжение	от магистрального стального водопровода Д-500 мм, идущего от насосной станции II подъема до насосной станции III подъема
Канализация сточных вод	централизованное
Электроснабжение	-
Теплоснабжение	-
Газоснабжение	централизованное
Подъездные пути, их характеристика (примыкание к участку, расстояние до автомобильной дороги федерального/регионального/местного значения)	участок расположен вблизи трассы федерального значения (Новосибирск-Ташанта)

Контактная информация

Таблица 46

Собственник (арендатор) земельного участка/ площадки	
Наименование, юридический адрес	Земельный участок находится в федеральной собственности
Контактное лицо, Ф.И.О. и должность руководителя, телефон, факс, e-mail	

План площадки:



АНКЕТА

промышленной площадки № 8

География земельного участка/площадки

Таблица 47

Место расположения (адрес)	Новосибирская обл., г.Искитима, ул. Киевская
Численность населенного пункта/района (человек)	56026
Площадь (га) и размеры км	1,7 га
Удаленность от ближайшей грузовой железнодорожной станции (название), км	станция Искитим - 1,5 км
Удаленность от ближайшего аэропорта (название), км	70
Блилежащие объекты (жилая застройка, промышленные и сельскохозяйственные предприятия)	вблизи находятся очистные сооружения, расстояние от жилой застройки около 200 м

Основные характеристики земельного участка/площадки

Таблица 48

Кадастровый номер (при наличии)	54:33:010303:149
Межевание земельного участка (проведено или нет)	проведено
Категория земель (с/х назначения, земли поселения и т.д.)	Земли населенных пунктов
Наличие на участке (площадке) объектов (зданий, сооружений и пр., их состояние, площадь, потенциально возможное использование и прочие характеристики)	нет
Глубина залегания грунтовых вод (м)	н/д

Обеспеченность земельного участка/площадки инженерной и транспортной инфраструктурой

Таблица 49

Вид инфраструктуры	Характеристика (источник, расстояние от источника до площадки, свободные мощности)
Водоснабжение	Точка подключения- ул. Киевская (около 1км от участка). Необходимо строительство водопровода с наличием гидравлического расчета.

Канализация сточных вод	Имеется возможность подключения
Электроснабжение	Имеется возможность подключения
Газоснабжение	Имеется возможность подключения
Подъездные пути, их характеристика (примыкание к участку, расстояние до автомобильной дороги федерального/регионального/местного значения)	Участок расположен вблизи дороги, ведущей до трассы федерального значения (Новосибирск-Ташанта)

Контактная информация

Таблица 50

Собственник (арендатор) земельного участка/ площадки	
Наименование, юридический адрес	Администрация города Искитима Новосибирской области Адрес: НСО, г. Искитим, ул. Пушкина, 51 Инвестиционный уполномоченный: ФИО, контакты: Шимкив Сергей Иванович тел.8(383)43-24-694
Контактное лицо, Ф.И.О. и должность руководителя, телефон, факс, e-mail	Завражин Сергей Владимирович – Глава города Телефон/факс: 3(383) 2-45-66 E-mail: pri_iskadm@mail.ru

План площадки:



АНКЕТА

промышленной площадки № 9

География земельного участка/площадки

Таблица 51

Место расположения (адрес)	Новосибирская обл., г.Искитима, ж/м Западный
Численность населенного пункта/района человек)	56026
Площадь (га) и размеры км	5,09 га
Удаленность от ближайшей грузовой железнодорожной станции (название), км	станция Искитим - 3 км

Удаленность от ближайшего аэропорта (название), км	Толмачево, 70
Близлежащие объекты (жилая застройка, промышленные и сельскохозяйственные предприятия)	расстояние от жилой застройки около 300 м

Основные характеристики земельного участка/площадки

Таблица 52

Кадастровый номер (при наличии)	54:33:040195:66
Межевание земельного участка (проведено или нет)	проведено
Категория земель (с/х назначения, земли поселения и т.д.)	Земли населенных пунктов
Наличие на участке (площадке) объектов (зданий, сооружений и пр., их состояние, площадь, потенциально возможное использование и прочие характеристики)	нет
Глубина залегания грунтовых вод (м)	н/д

Обеспеченность земельного участка/площадки инженерной и транспортной инфраструктурой

Таблица 53

Вид инфраструктуры	Характеристика (источник, расстояние от источника до площадки, свободные мощности)
Водоснабжение	Имеется возможность подключения.Необходима реконструкция существующей системы водоснабжения, строительство водопровода с установкой станции подкачки, согласно имеющейся гидравлической модели
Канализация сточных вод	Имеется возможность подключения (необходимо строительство коллектора до КНС15)
Электроснабжение	Имеется возможность подключения
Газоснабжение	Имеется возможность подключения
Подъездные пути, их характеристика (примыкание к участку, расстояние до автомобильной дороги федерального/регионального/местного значения)	Участок расположен вблизи дороги, ведущей до трассы федерального значения (Новосибирск-Ташанта)

Контактная информация

Таблица 54

<i>Собственник (арендатор) земельного участка/ площадки</i>	
Наименование, юридический адрес	Администрация города Искитима Новосибирской области Адрес: НСО, г. Искитим, ул. Пушкина, 51 Инвестиционный уполномоченный: ФИО, контакты: Шимкив Сергей Иванович тел.8(383)43-24-694
Контактное лицо, Ф.И.О. и должность руководителя, телефон, факс, e-mail	Завражин Сергей Владимирович – Глава города Телефон/факс: 3(383) 2-45-66 E –mail: pri_iskadm@mail.ru

План площадки:



АНКЕТА промышленной площадки № 10 География земельного участка/площадки

Таблица 55

Место расположения (адрес)	Новосибирская обл., г.Искитима, ж/м Западный (в районе телевышки)
Численность населенного пункта/района (человек)	56026
Площадь (га) и размеры км	20,1 га
Удаленность от ближайшей грузовой железнодорожной станции (название), км	станция Искитим - 3 км
Удаленность от ближайшего аэропорта (название), км	Толмачево, 70
Близлежащие объекты (жилая застройка, промышленные и сельскохозяйственные предприятия)	расстояние от жилой застройки около 300 м

Основные характеристики земельного участка/площадки

Таблица 56

Кадастровый номер (при наличии)	54:33:040195:19
Межевание земельного участка (проведено или нет)	проведено
Категория земель (с/х назначения, земли поселения и т.д.)	Земли населенных пунктов
Наличие на участке (площадке) объектов (зданий, сооружений и пр., их состояние, площадь, потенциально возможное использование и прочие характеристики)	нет
Глубина залегания грунтовых вод (м)	н/д

Обеспеченность земельного участка/площадки инженерной и транспортной инфраструктурой

Таблица 57

Вид инфраструктуры	Характеристика (источник, расстояние от источника до площадки, свободные мощности)
Водоснабжение	Имеется возможность подключения
Канализация сточных вод	Имеется возможность подключения (необходимо строительство коллектора до КНС15)
Электроснабжение	Имеется возможность подключения
Газоснабжение	Имеется возможность подключения
Подъездные пути, их характеристика (примыкание к участку, расстояние до автомобильной дороги федерального/регионального/местного значения)	Участок расположен вблизи дороги, ведущей до трассы федерального значения (Новосибирск-Ташанта)

Контактная информация

Таблица 58

<i>Собственник (арендатор) земельного участка/ площадки</i>	
Наименование, юридический адрес	Администрация города Искитима Новосибирской области Адрес: НСО, г. Искитим, ул. Пушкина, 51 Инвестиционный уполномоченный: ФИО, контакты: Шимкив Сергей Иванович тел.8(383)43-24-694
Контактное лицо, Ф.И.О. и должность руководителя, телефон, факс, e-mail	Завражин Сергей Владимирович – Глава города Телефон/факс: 3(383) 2-45-66 E –mail: pri_iskadm@mail.ru

План площадки:



АНКЕТА
промышленной площадки № 11
География земельного участка/площадки

Таблица 59

Место расположения (адрес)	Новосибирская обл., г.Искитима, ж/м Западный (в районе телевышки)
Численность населенного пункта/района (человек)	56026
Площадь (га) и размеры (км)	1,03 га
Удаленность от ближайшей грузовой железнодорожной станции (название), км	станция Искитим - 3 км
Удаленность от ближайшего аэропорта (название), км	Толмачево, 70
Близлежащие объекты (жилая застройка, промышленные и сельскохозяйственные предприятия)	расстояние от жилой застройки около 50 м

Основные характеристики земельного участка/площадки

Таблица 60

Кадастровый номер (при наличии)	54:33:040195:67
Межевание земельного участка (проведено или нет)	проведено
Категория земель (с/х назначения, земли поселения и т.д.)	Земли населенных пунктов
Наличие на участке (площадке) объектов (зданий, сооружений и пр., их состояние, площадь, потенциально возможное использование и прочие характеристики)	нет
Глубина залегания грунтовых вод (м)	н/д

Обеспеченность земельного участка/площадки инженерной и транспортной инфраструктурой

Таблица 61

Вид инфраструктуры	Характеристика (источник, расстояние от источника до площадки, свободные мощности)
Водоснабжение	Имеется возможность подключения. Необходима реконструкция существующей системы водоснабжения, строительство водопровода с установкой станции подкачки, согласно имеющейся гидравлической модели
Канализация сточных вод	Имеется возможность подключения (необходимо строительство коллектора до КНС15)
Электроснабжение	Имеется возможность подключения
Газоснабжение	Имеется возможность подключения
Подъездные пути, их характеристика Подъездные пути, их характеристика (примыкание к участку, расстояние до автомобильной дороги федерального/регионального/местного значения)	Участок расположен вблизи дороги, ведущей до трассы федерального значения (Новосибирск-Ташанта)

Контактная информация

Таблица 62

<i>Собственник (арендатор) земельного участка/ площадки</i>	
Наименование, юридический адрес	Администрация города Искитима Новосибирской области Адрес: НСО, г. Искитим, ул. Пушкина, 51 Инвестиционный уполномоченный: ФИО, контакты: Шимкив Сергей Иванович тел.8(383)43-24-694
Контактное лицо, Ф.И.О. и должность руководителя, телефон, факс, e-mail	Завражин Сергей Владимирович – Глава города Телефон/факс: 3(383) 2-45-66 Е –mail: pri_iskadm@mail.ru

План площадки:



АНКЕТА

промышленной площадки № 12

География земельного участка/площадки

Таблица 63

Место расположения (адрес)	Новосибирская обл., г.Искитима, ул.Канатная (городской центральный пляж)
Численность населенного пункта/района (человек)	56026
Площадь (га) и размеры км	0,67 га
Удаленность от ближайшей грузовой железнодорожной станции (название), км	станция Искитим - 1,5 км
Удаленность от ближайшего аэропорта (Толмачево), км	Толмачево, 70
Близлежащие объекты (жилая застройка, промышленные и сельскохозяйственные предприятия)	расстояние от жилой застройки около 70 м

Основные характеристики площадки

Таблица 64

Кадастровый номер (при наличии)	54:33:030301:7
Межевание земельного участка (проведено или нет)	проведено
Категория земель (с/х назначения, земли поселения и т.д.)	Земли населенных пунктов
Наличие на участке (площадке) объектов (зданий, сооружений и пр., их состояние, площадь, потенциально возможное использование и прочие характеристики)	нет
Глубина залегания грунтовых вод (м)	н/д

Обеспеченность инженерной и транспортной инфраструктурой

Таблица 65

Вид инфраструктуры	Характеристика (источник, расстояние от источника до площадки, свободные мощности)
Водоснабжение	Имеется возможность подключения
Канализация сточных вод	Имеется возможность подключения. Необходимо строительство коллектора
Электроснабжение	Имеется возможность подключения
Газоснабжение	Имеется возможность подключения
Подъездные пути, их характеристика (примыкание к участку, расстояние до автомобильной дороги федерального/регионального/местного значения)	Участок расположен вблизи дороги, ведущей до трассы федерального значения (Новосибирск-Ташанта)

Контактная информация

Таблица 66

<i>Собственник (арендатор) земельного участка/ площадки</i>	
Наименование, юридический адрес	Администрация города Искитима Новосибирской области Адрес: НСО, г. Искитим, ул. Пушкина, 51 Инвестиционный уполномоченный: ФИО, контакты: Шимкив Сергей Иванович тел.8(383)43-24-694
Контактное лицо, Ф.И.О. и должность руководителя, телефон, факс, e-mail	Завражин Сергей Владимирович – Глава города Телефон/факс: 3(383) 2-45-66Е –mail: pri_iskadm@mail.ru

План площадки:



8.7. Нормативные правовые акты, регулирующие инвестиционную деятельность на муниципальном уровне

В городском округе приняты следующие нормативные правовые акты в сфере регулирования инвестиционной деятельности:

Наименование акта	Реквизиты	Информация об основных положениях
Решения Совета депутатов г.Искитима		
«Об утверждении положения о порядке управления и распоряжения земельными участками на территории г.Искитима Новосибирской области»	Решение Совета депутатов г.Искитима от 04.02.2009 № 326 (ред. от 26.04.2017)	Определен порядок выделения и оформления в собственность (аренду) земельных участков.
«Комплексная программа социально-экономического развития г. Искитима на 2011 – 2025 годы»	Решение Совета депутатов г.Искитима от 18.08.2011 № 41	Определены концепция социально-экономического развития города, цели и задачи на долгосрочную перспективу, приоритеты развития, точки роста города на 2011-2025 годы.
«О порядке предоставления в аренду муниципального имущества, находящегося в собственности города Искитима Новосибирской области».	Решение Совета депутатов г.Искитима от 24.04.2013 № 196 в (ред. от 22.04.2015)	Определяет порядок предоставления в аренду нежилых помещений, зданий, сооружений, а также оборудования, транспортных средств и другого движимого имущества, относящихся к муниципальной собственности города.
«Положение о приватизации муниципального имущества города Искитима»	Решение Совета депутатов муниципального образования г.Искитима от 30.10.2013 г. № 260	Определяет порядок приватизации муниципального имущества.
«Об утверждении Порядка предоставления муниципальных гарантий по инвестиционным проектам за счет средств бюджета города Искитима»	Решение Совета депутатов г.Искитима от 25.12.2019 № 305	Определен порядок предоставления инвесторам инвестиционных проектов муниципальных гарантий и условия, обеспечивающие надлежащее исполнение обязательств по гарантиям.
Постановления администрации г.Искитима		
«Об утверждении Положения об инвестиционном уполномоченном в городе Искитим Новосибирской области»	Постановление администрации от 26.03.2012 № 515 (ред. от 17.03.2020г.)	Обеспечение активизации работы по совершенствованию инвестиционной политики в городском округе.
«Об утверждении Положения о Совете по инвестициям и содействию развития конкуренции города Искитима Новосибирской области»	Постановление администрации от 03.12.2020г. № 1692	Содействие созданию благоприятных условий для привлечения инвестиционных ресурсов на территории г.Искитима.
«О приоритетных направлениях инвестиционной деятельности на территории г.Искитима»	Постановление администрации от 04.04.2018 № 474	Определены приоритетные направления инвестиционной деятельности.
«О муниципальной поддержке инвестиционной деятельности на территории г. Искитима Новосибирской области»	Постановление администрации г.Искитима № 84 от 23.01.2013	Установлены формы и методы муниципальной поддержки инвестиционной деятельности на территории г.Искитима.
«Об утверждении муниципальной программы «Муниципальная поддержка инвестиционной деятельности на территории	Постановление администрации города Искитима от 18.05.2018 N 749 (ред. от 13.06.2019)	Создание условий для привлечения инвестиций в приоритетные направления социально-экономического развития города. Программа направлена на повышение

города Искитима Новосибирской области на 2018-2022 годы»		инвестиционной привлекательности г. Искитима.
«Об утверждении муниципальной программы «Развитие малого и среднего предпринимательства в городе Искитиме на 2018-2022 годы»	Постановление администрации города Искитима от 18.01.2018 N 34 (ред. от 11.12.2019)	Определены формы и принципы поддержки малого и среднего предпринимательства, порядок финансирования мероприятий программы.
« Об утверждении Порядка принятия решений о предоставлении бюджетных инвестиций юридическим лицам, не являющимися муниципальными учреждениями и муниципальными унитарными предприятиями, в объекты капитального строительства и (или) на приобретение объектов недвижимого имущества за счет средств бюджета города Искитима Новосибирской области Новосибирской области»	Постановление администрации города Искитима Новосибирской области от 11.12.2019 №1779	Определена процедура принятия решения о предоставлении бюджетных инвестиций юридическим лицам, не являющимися муниципальными учреждениями и муниципальными унитарными предприятиями, в объекты капитального строительства за счет средств бюджета города Искитима Новосибирской области на реализацию инвестиционных проектов по строительству (реконструкции, в том числе с элементами реставрации, техническому перевооружению) объектов капитального строительства и (или) на приобретение объектов недвижимого имущества

8.8. Взаимодействие с инвесторами

Схема взаимодействия с инвесторами

Таблица 68



При обращении инвестора администрация г.Искитима обеспечивает:

-подготовку предварительных предложений о наличии площадок для размещения объектов, с указанием имеющихся технических условий для подключения к сетям инженерной инфраструктуры;

-предоставление земельных участков под размещение объектов в соответствии с действующим законодательством.

8.9. Истории успеха реализации инвестиционных проектов на территории города Искитима.

Комбикормовый завод ООО "НПК Зернопродукт".

В декабре 2007 года на основании решения акционеров ОАО «Хлебоприемное предприятие» перерегистрировано в ЗАО «Хлебоприемное предприятие», контрольный пакет которого стал принадлежать ООО «НПК «Зернопродукт» - предприятию по производству минеральных кормов и витаминно-минеральных премиксов на арендованных площадях научно-исследовательского института зерна, действующего с 01.12.2006 года.



С 2008 года за счет собственных средств, предприятием проводились подготовительные работы для строительства комбикормового завода «Вега» по производству минеральных и витаминных добавок для с/х животных.

Финансовая поддержка и помощь в проектировании завода по производству премиксов реализована одним из мировых производителей витаминов - немецкого концерна «BASF». Стоимость строительства завода 1 млрд. рублей.

В 2013 году современный завод, оснащенный немецким оборудованием, был введен в эксплуатацию. Завод обеспечивает высококачественными кормами животноводческие и птицеводческие комплексы по всей территории Сибирского федерального округа, восточных областей и Хабаровский край. Также, корма экспортируются в страны ближнего зарубежья: Монголию и Казахстан.


В 2016 году стартовал проект по строительству высокотехнологичного элеватора производственной мощностью более 100 тыс. тонн единовременного хранения зерна. В 2019 году строительство объекта завершено.

В настоящее время на производственной площадке в г.Искитима располагаются:

- комбикормовый завод мощностью 30т/час или 180 000 тонн в год (3 производственные линии – линия дозирования, помола и смешивания и 2 линии гранулирования);
- современный складской комплекс около 15 000 кв. м.;
- высокотехнологичный элеватор производственной мощностью более 100 тыс. тонн единовременного хранения зерна.

9. Контактная информация

Таблица 69

Инвестиционный уполномоченный по городскому округу - г. Искитима			
Ф.И.О.	Должность	Контактная информация (адрес, телефон рабочий/сотовый, e-mail)	
Шимкив Сергей Иванович	Заместитель главы администрации г.Искитима	633209, НСО, ул. Пушкина, 51, г.Искитим, 8(383-43)24694	
Администрация города Искитима Новосибирской области			
Ф.И.О.	Должность	Контактная информация (адрес, телефон, e-mail)	Курируемые вопросы
Саенко Ирина Юрьевна	Начальник управления экономического развития	633209, НСО, г.Искитим, ул.Пушкина,51, тел. 8(383-43)24576 iskitim.uer@gmail.com	Экономика г.Искитима
Хвостенко Жанна Владимировна	Начальник отдела архитектуры и строительства	633209, НСО, г.Искитим, ул.Вокзальная, 2а, тел. 8 (383-43) 24522 arhitektura_iskitim@mail.ru	Архитектура и строительство г.Искитима
Долгушина Марина Станиславовна	Начальник управления имущества и земельных отношений	633209, НСО, г.Искитим, ул.Вокзальная, 2а, тел.8 (383-43) 24469 ui_iskitim@mail.ru	Муниципальное имущество и земельные отношения г.Искитима