

город Обь
Новосибирской области



Инвестиционный паспорт 2020 год



СОДЕРЖАНИЕ:

Приветственное слово главы города.....	3
1. Общие сведения о городском округе.....	4
1.1. Историческая справка	4
1.2. Географическое положение и климат.....	5
1.3. Природные ресурсы и полезные ископаемые.....	6
2. Население и трудовые ресурсы.....	6
3. Экономический потенциал.....	7
4. Социальная инфраструктура.....	10
5. Инженерно-коммунальная инфраструктура.....	11
6. Транспортная инфраструктура и связь.....	14
7. Инвестиционная привлекательность.....	17
7.1. Конкурентные преимущества.....	17
7.2. Точки роста.....	17
7.3. Реестр инвестиционных проектов.....	18
7.4. Инвестиционные предложения (<i>для инвесторов</i>).....	20
7.5. Недозагруженные производственные мощности.....	21
7.6. Инвестиционные площадки.....	24
7.7. Нормативные правовые акты, регулирующие инвестиционную деятельность на муниципальном уровне.....	28
7.8. Взаимодействие с инвесторами.....	30
7.9. Истории успеха реализации инвестиционных проектов на территории городского округа.....	32
8. Контактная информация.....	32



Уважаемые инвесторы!

Город Обь имеет богатую историю, славные культурные и духовные традиции. Наш город всегда был открыт для делового сотрудничества.

Выгодное географическое положение на пересечении транспортных магистралей, благоприятная экологическая ситуация и климатические условия средней полосы России, наличие квалифицированных трудовых ресурсов делают наш город привлекательным для развития сотрудничества и партнерства.

Мы представляем вашему вниманию «Инвестиционный паспорт города Оби Новосибирской области», ознакомившись с которым потенциальный инвестор получит полную и достоверную информацию об экономическом потенциале города, инвестиционном климате, системе поддержки предпринимательства. Это позволит объективно оценить привлекательность вложения капитала, а также найти надежных партнеров и принять решение о начале работы в нашем городе.

Мы приглашаем к взаимовыгодному сотрудничеству российских и иностранных инвесторов. Нам интересно любое предложение, касается ли оно промышленности, науки, объектов физкультуры и спорта, культуры, связи или строительства.

Глава администрации города Оби
Новосибирской области

П.В. Буковинин



1. Общие сведения о муниципальном районе/городском округе

1.1. Историческая справка

Обь - город областного значения. Свою биографию город начинает с деревни Толмачево, которая получила развитие со строительством железнодорожного моста через реку Обь в 1893-1897г.г.

В 1947 г. происходит отделение части села Толмачево, по правой стороне реки Власиха, и образование Обского поселкового Совета с центром в поселке Обь.

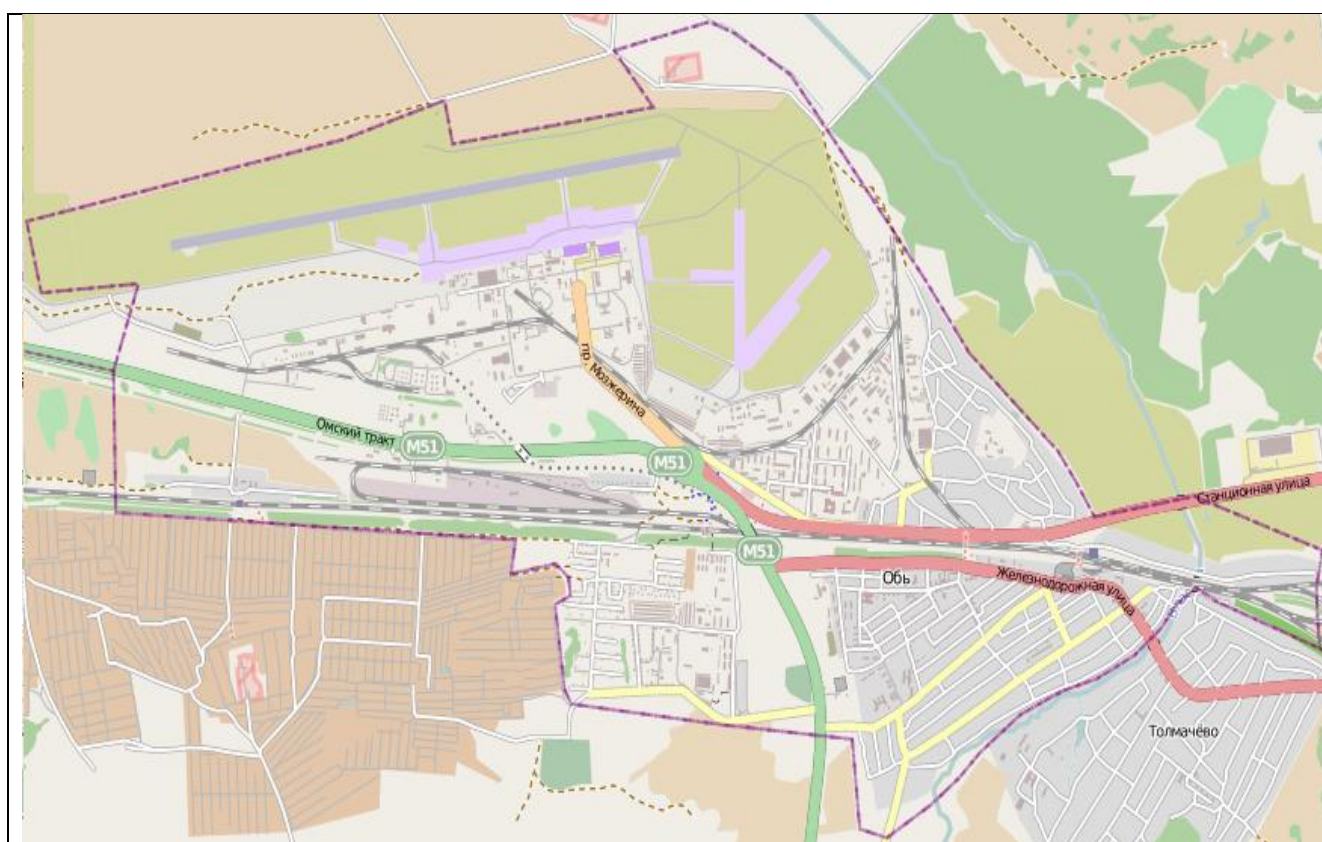
В 1969г. Указом Президиума Верховного Совета РСФСР рабочий поселок Обь переименовывается в город Обь. Рост города обусловлен развитием железнодорожной станции и в большей степени – аэропорта «Толмачево», вокруг которого базировался Толмачевский авиаотряд. Именно это предприятие сыграло важную роль в становлении города – построило свой жилой городок с многоэтажными домами, магазинами, медицинскими учреждениями, детскими садами.

В 1989 году Указом Президиума Верховного Совета РСФСР город Обь отнесен к категории городов областного подчинения.



1.2. Географическое положение и климат

Город Обь – один из городских округов Новосибирской области, расположен на запад от областного центра г. Новосибирск и связан с ним железнодорожной и автомобильной сетью дорог. Территория города представляет собой слабо пересеченную местность площадью 21,95 кв. км., с ярко выраженной промышленной (северная и северо-западная окраины) и жилой (южная и юго-восточная окраины) зонами и вытянута с востока на запад протяженностью – 9 км., а с юга на север – 4,5 км. Расстояние по железной дороге от ст. Новосибирск-Главный» до ст. «Обь» составляет 16 км. Транссибирская железнодорожная магистраль делит город на две части: северную и южную. Дорогой федерального значения Новосибирск - аэропорт «Толмачево» - Омск город делится также на две части: западную и восточную.



Карта города Обь Новосибирской области

Климат г.Оби резко континентальный. Средняя годовая температура +1,6 град. Максимальная температура в летние месяцы +35 град., в зимние месяцы –35,7 град. Преобладающие ветра Западного и Юго-Западного направления. Весна короткая, интенсивная, с частыми возвратами поздних заморозков и небольшим количеством дней с осадками. Лето сравнительно жаркое, с осадками в основном во второй половине. Осень короткая, умеренно влажная, с большим количеством пасмурных дней. Зима ранняя, продолжительная с частыми снегопадами, метелями и глубоким промерзанием грунта. Глубина промерзания почвы колеблется от 215 до 250 см и зависит от величины снежного покрова и средне годовой температуры воздуха.

Территория г. Оби относится к умеренно увлажненному. Годовое количество

осадков составляет в среднем 425 мм. Количество дней с осадками - 188, максимальное суточное количество осадков - 95 мм. Число дней со снежным покровом 168, средняя толщина снежного покрова составляет 37-69 см. Среднегодовая скорость ветра –3,4 м/сек., наибольшая в марте – 4,2 м/сек., наименьшая в июле-августе -2,3 м/сек. Среднее число дней с сильным ветром (более 15 м/сек) - 25, наибольшее - 93. Продолжительность отопительного сезона составляет 227 дней, при средней температуре – 9,1С. Продолжительность без морозного периода составляет – 138 дней.

1.3. Природные ресурсы и полезные ископаемые

Территория города Оби расположена в пределах юго-восточной окраины западносибирской низменности и имеет ярко выраженный равнинный рельеф с широким распространением западин и блюдцеобразных понижений. Такие западины, имеющие диаметр 100-200 м и глубину 0,7 - 1,5 м, как правило, заболочены. Абсолютные отметки территории города колеблются от 105,0 до 111,0 м., а общий уклон наблюдается с запада на восток. Грунт глинисто-торфяной, солончаковый с почвенно-растительным слоем 30-50 см. Почвенно-растительный слой темно-бурого, чаще черного цвета с корнями растительности. Торф темно-коричневый толщиной 1,6-3,2 м., слагает заболоченное понижение северо-восточной части территории. Суглинок серый, насыщенный водой, слагает минеральное дно болота и развит лишь в северо-восточной части. Грунтовые воды вскрыты на глубине 4,0-6,0 м. Абсолютные отметки уровня воды 104,7-103,5.

Гидрографическая сеть территории развита слабо. Основная водная артерия - р. Обь протекает в 10 км от восточной границы города. По территории города с юго-запада на северо-восток протекает речка Власиха, со слабо врезанными участками в заболоченной долине.

2. Население и трудовые ресурсы

Численность населения города Оби Новосибирской области на начало 2019 года 29,95 тыс. человек. Средняя плотность населения 1364 чел./кв. км.

Основные показатели, характеризующие демографические процессы

Наименование показателя	Ед. изм.	2017	2018	2019
1. Возрастная структура населения на 01.01:				
- до 18 лет	%	20,7	20,8	22,4
- трудоспособного возраста	%	54,8	55,3	52,8
- старше трудоспособного возраста	%	23,4	25,4	24,8
2. Коэффициент миграционного прироста	чел. на 1000 чел. населения	5,4	5,5	7,3
3. Коэффициент естественного прироста (убыли)	чел. на 1000 чел. населения	2,6	2,6	(2,3)

Уровень жизни населения

Наименование показателя	Ед. изм.	2017	2018	2019
1. Среднедушевые денежные доходы населения	рублей	18300	19188	21925
2. Среднемесячная начисленная заработная плата работников:	рублей			
- по полному кругу предприятий и организаций;		44260	46231	53587
- по крупным и средним предприятиям и организациям;		50065	53362	56998
- муниципальных дошкольных образовательных учреждений;		18886	19738	24490
- муниципальных общеобразовательных учреждений;		29814	31753	33357
- муниципальных учреждений культуры и искусства;		22671	31253	30650
- муниципальных учреждений физической культуры и спорта		-	-	-
4. Средний размер пенсий	рублей	13240,26	13935,72	14627,75

3. Экономический потенциал

Основные приоритеты социально-экономического развития муниципального образования города Оби Новосибирской области:

Совершенствование муниципального управления процессами социально-экономического развития города Оби Новосибирской области в целях обеспечения устойчивого развития экономики и социальной стабильности;

Развитие инвестиционной активности хозяйствующих субъектов;

Создание условий для сохранения положительных темпов демографического развития в городе Оби Новосибирской области и дальнейшего улучшения демографической ситуации;

Обеспечение эффективной трудовой занятости и увеличение доходов населения;

Обеспечение поддержки социально незащищенных слоев населения, семей, оказавшихся в трудной жизненной ситуации;

Обеспечение условий для получения качественного и доступного образования;

Создание условий для развития духовности, высокой культуры и нравственного здоровья населения;

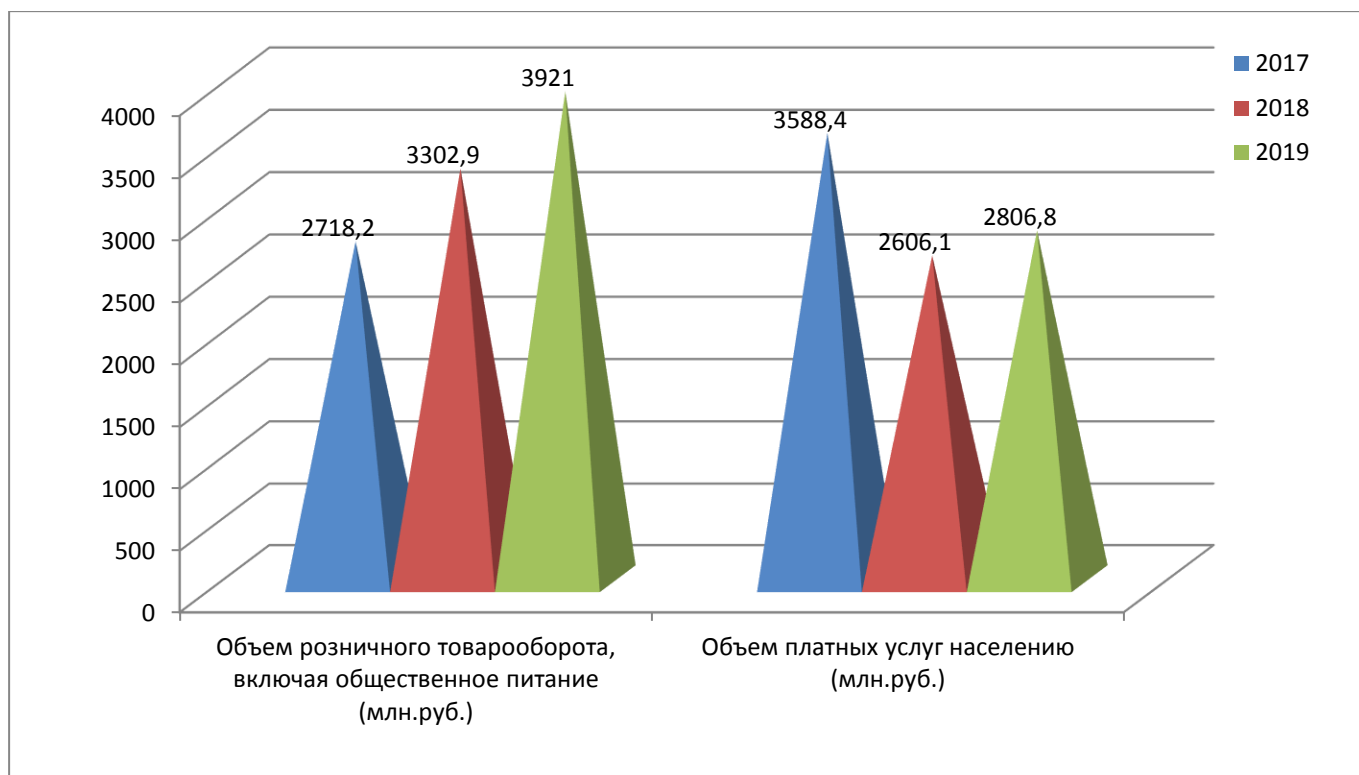
Формирование современного качественного и доступного жилищного фонда, обеспечение устойчивости и надежности функционирования систем жизнеобеспечения, коммунальной сферы.

Транспорт является ведущим сектором экономики города (более 50% оборота всех предприятий); представлен авиационным и автомобильным транспортом.

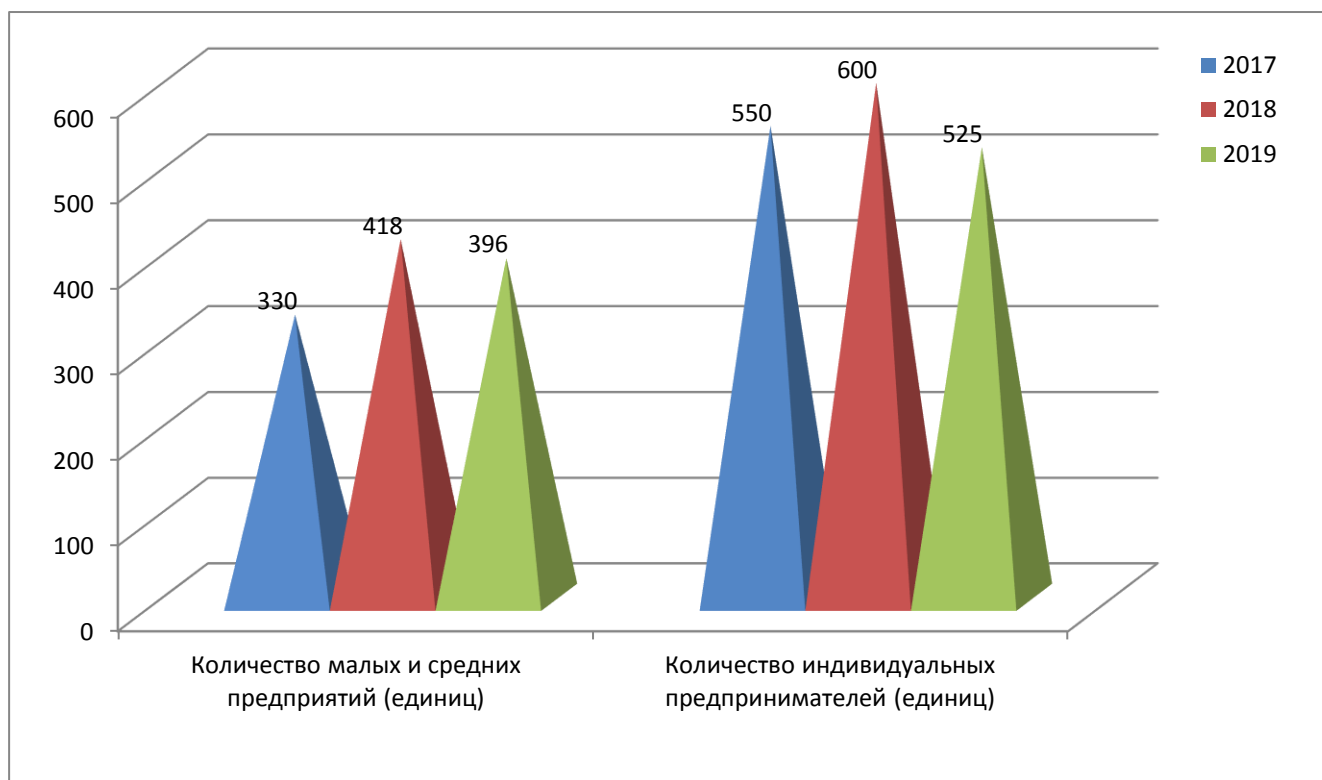
Промышленность



Торговля и услуги



Малое и среднее предпринимательство



Основные предприятия города

№ п/п	Наименование предприятия	Местонахождение	Производимая продукция/услуга
Транспорт			
1.	АО «Аэропорт Толмачево»	Новосибирская обл. г.Обь-4	Авиационные перевозки пассажиров, международные авиационные перевозки, почтовые и грузовые перевозки.
2.	ОАО «Авиакомпания Сибирь»	Новосибирская обл. г.Обь-4	Оказание услуг по авиатранспортной перевозке граждан
3.	ООО «Международный Аэропорт Новосибирск»	Новосибирская обл. г.Обь-4	Реализует программу консолидации в рамках компании всех направлений грузовой деятельности, осуществляемых в «Аэропорту Толмачево». Осуществляет хранение международного авиационного груза и его терминальную обработку; создана транспортно-экспедиторская служба, которая оказывает услуги по доставке грузов клиентам в черте города и на междугородних направлениях.
4.	ЗАО «Газпромнефть-Аэро Новосибирск»	г.Обь-4, Новосибирская область	Предприятие ведет свою деятельность в сфере авиатопливо обеспечения воздушных перевозок, т.е. осуществляет аэропортовую деятельность, направленную на обеспечение эксплуатации и обслуживания воздушных судов кондиционированными

			авиационными горюче-смазочными материалами и специальными жидкостями
Торговля			
5.	ООО «Рынок «Обской»	г.Обь Ломоносова 11	Организация универсального розничного рынка
Логистика			
6.	ЗАО «Логистический терминал»	г.Обь-4, Новосибирская область, ул.Арсенальная,1	Производственный комплекс основным видом деятельности, которого является сдача в аренду производственно-складских, офисных помещений, открытых площадок.
7.	ООО «Ителла»	г.Обь, Новосибирская область, Омский тракт, 1а	Транспортные, складские услуги

Гостиницы

Наименование	Адрес	Количество номеров/мест	Телефон
ИП «Дьяконов М.В.»	г.Обь, Железнодорожная д.8	9/19	375-30-15
«У Петровича»	г.Обь, Омский тракт 1г	22/37	383-24-02
Skurport	г.Обь, Мозжерина проспект, д.8	147/213	216-90-65
6-12-24	г.Обь, Мозжерина проспект, д.101	50/92	383-22-05 8-983-314-50-14
УЮТНЫЙ	г.Обь, Полевой переулок, д.1	б/нет данных	8-983-138-20-93
Capsule Hotel Tolmachvo	г.Обь, Мозжерина проспект, д.1в	2/36	8-923-545-25-35
OVV Hostel	г.Обь, ЖКО а/п 25/2а	10/30	299-10-33
Хостел «Обской»	г.Обь, ЖКО а/п 30	5/22	8-913-457-58-46
Хостел «Сказка»	г.Обь, пер.Водопроводный д. 4	11/40	8-905-930-08-90

4. Социальная инфраструктура

Дошкольное образование			
Наименование городского/ сельского поселения	Количество дошкольных образовательных учреждений, единиц	Количество мест в учреждениях, мест	
г.Обь	5	1468	
Общее образование			
Наименование городского/ сельского поселения	Количество общеобразовательных учреждений, единиц	Средняя наполняемость классов, человек	Количество детей в возрасте 7-18 лет, посещающих общеобразовательные учреждения, человек

г.Обь	4	26,5	3321			
Дополнительное образование						
Наименование городского/ сельского поселения	Количество учреждений дополнительного образования, единиц	Количество детей в возрасте 7-18 лет, посещающих учреждения дополнительного образования, человек				
г.Обь	2	1850				
Здравоохранение						
Наименование городского/ сельского поселения	Количество учреждений здравоохранения, единиц	в том числе				
		больницы	поликлиники	ФАПы	санатории, профилактории	
г.Обь	1	1	3	-	-	
Учреждения культуры						
Наименование городского/ сельского поселения	Количество учреждений культуры, единиц	в том числе				
		клубы	кинозалы	музеи	библиотеки	
г.Обь	2	1	-	-	1	
Спортивные объекты						
Наименование городского/ сельского поселения	Количество спортивных сооружений, единиц	в том числе				
		спорт-комплексы	стадионы	бассейны	спортзалы, включая школьные	хоккейные коробки
г.Обь	46	-	-	1	21	1

5. Инженерно–коммунальная инфраструктура

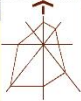
Наименование городского/ сельского поселения	Наименование обслуживающей организации (с указанием правовой формы)	Отпущено всем потребителям за 2018 год	Свободная мощность
город Обь Новосибирская область			
Водоснабжение (тыс.куб. м/ч)			
	МУП «Горводоканал»	1297,7	
	АО «Аэропорт Толмачево»	441,8	
Электроснабжение (тыс.кВтч)			
	ОАО «Новосибирскэнергосбыт»	70 034, 19	
Газоснабжение (тыс.куб.м/ч)			
	ООО «ГазпроммежрегионгазНовосибирск»	37558,38	

Корректировка Генерального плана города Обь НСО

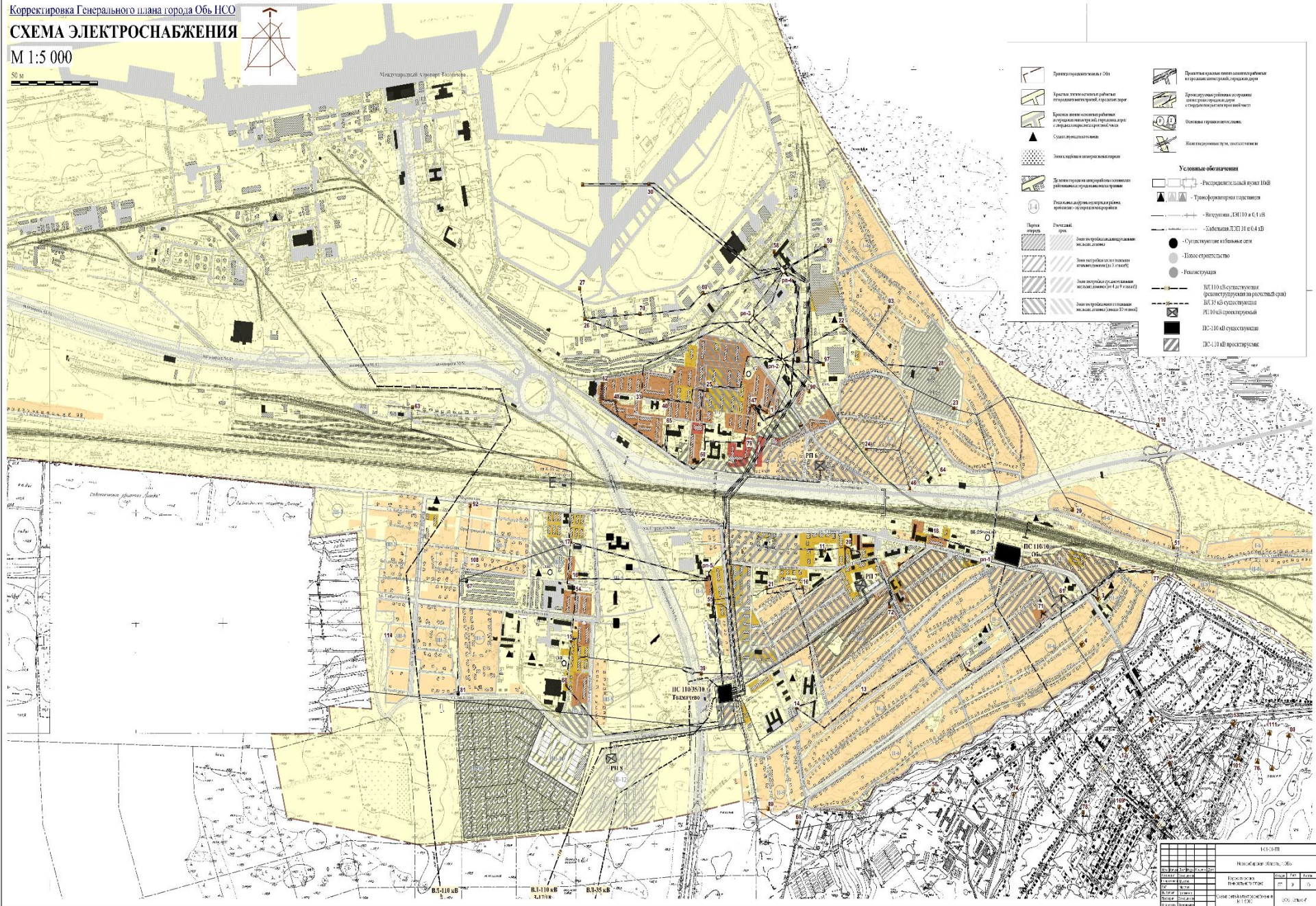
СХЕМА ЭЛЕКТРОСНАБЖЕНИЯ

М 1:5 000

50 м



Муниципальный округ Топкино



Трассировка линий в Обь

Крышки люков кабельных линий электропередачи (кроссовый тип)

Крышки люков кабельных линий электропередачи (проектируемые)

Секции автоматизации

Зоны кабели-контакты кабельных трасс

Трассировка на территории населенных пунктов с учетом требований законодательства

Решение для размещения линий электропередачи

Пятый тип

Зона обслуживания кабельных линий (длина 1 км)

Зона обслуживания кабельных линий (длина 1 км)

Зона обслуживания кабельных линий (длина 1 км)

Зона обслуживания кабельных линий (длина 1 км)

Зона обслуживания кабельных линий (длина 1 км)

Проектная линия электропередачи и трассировка кабельных линий

Договорная линия электропередачи и трассировка кабельных линий

Секции автоматизации

Кабельные трассы, пролегающие под улицами

Условные обозначения

Резервированный пункт 10кВ

Трансформаторная подстанция

Входные 10кВ и 6кВ

Установка ТП 10/0,4кВ

Существующие кабельные сети

Зона обслуживания

Резервированная

10/10кВ существующий (проектируемый) пункт

10/35кВ существующий (проектируемый) пункт

10/10кВ существующий (проектируемый) пункт

10/10кВ существующий

10/10кВ проектируемый

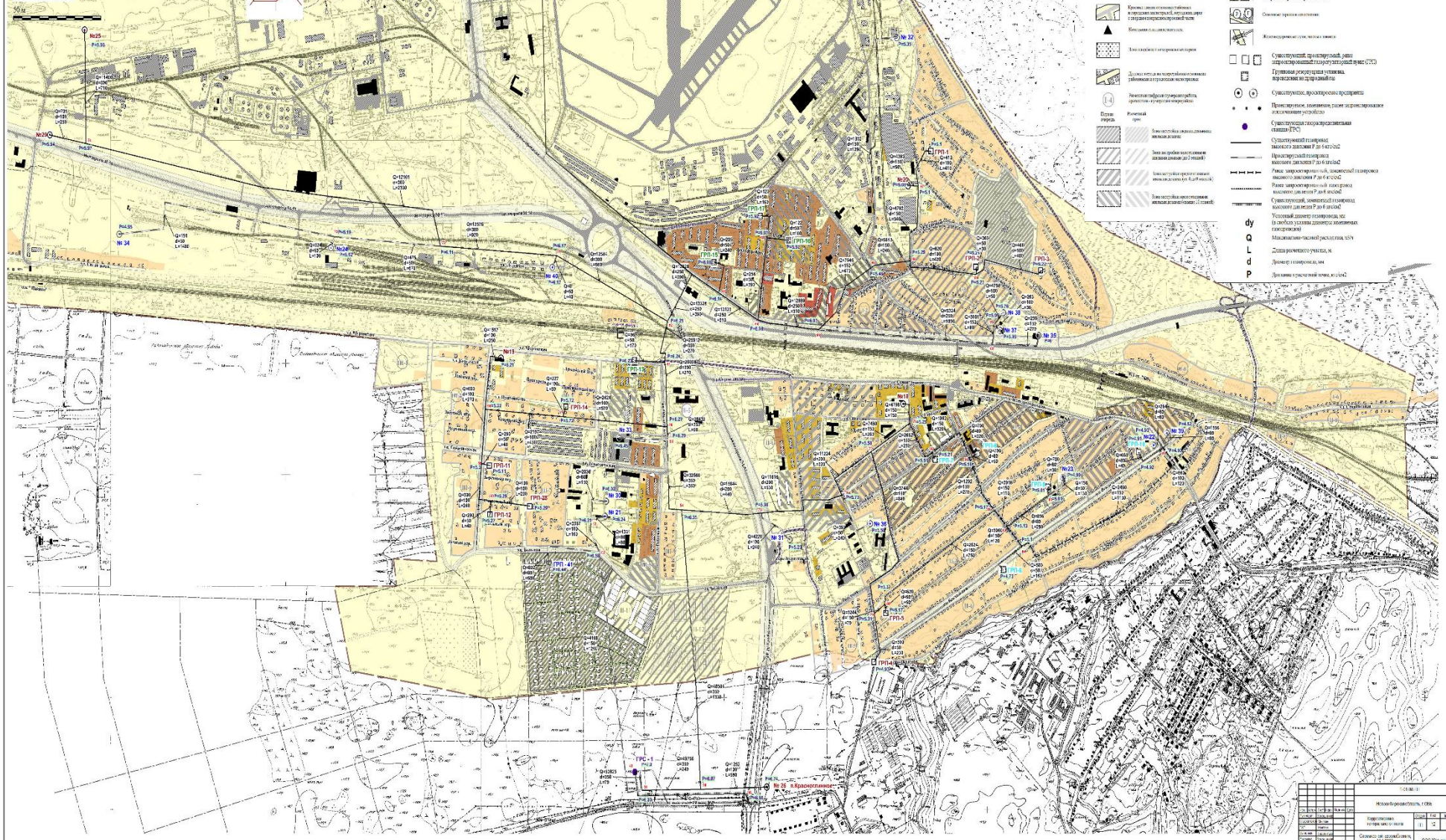
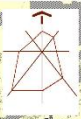
10/10кВ	10/35кВ	10/10кВ	10/10кВ
Проектируемые линии			
10/10кВ	10/35кВ	10/10кВ	10/10кВ
Существующие линии			
10/10кВ	10/35кВ	10/10кВ	10/10кВ
Проектируемые пункты			
10/10кВ	10/35кВ	10/10кВ	10/10кВ
Существующие пункты			

10/10кВ			
Проектируемые линии			
10/10кВ	10/35кВ	10/10кВ	10/10кВ
Существующие линии			
10/10кВ	10/35кВ	10/10кВ	10/10кВ
Проектируемые пункты			
10/10кВ	10/35кВ	10/10кВ	10/10кВ
Существующие пункты			

Корректировка Генерального плана города Обь, ПСО

СХЕМА ГАЗОСНАБЖЕНИЯ

М 1:5 000



Условные обозначения

	Газопроводы высокого и среднего давления
	Газопроводы низкого давления
	Газопроводы для присоединения объектов
	Газостанции
	Газовые задвижки
	Газовые счетчики
	Газовые трансформаторы
	Газовые регуляторы давления
	Газовые контрольные клапаны
	Газовые отключающие устройства
	Газовые сигнальные устройства
	Газовые детекторы утечек
	Газовые датчики давления
	Газовые датчики температуры
	Газовые датчики расхода
	Газовые датчики качества
	Газовые датчики состава
	Газовые датчики плотности
	Газовые датчики вязкости
	Газовые датчики влажности
	Газовые датчики pH
	Газовые датчики электропроводности
	Газовые датчики сопротивления
	Газовые датчики показателя преломления
	Газовые датчики диэлектрической проницаемости
	Газовые датчики магнитной проницаемости
	Газовые датчики тангенса угла потерь
	Газовые датчики скорости звука
	Газовые датчики теплопроводности
	Газовые датчики удельной теплоемкости
	Газовые датчики удельной теплоты парообразования
	Газовые датчики удельной теплоты плавления
	Газовые датчики удельной теплоты сублимации
	Газовые датчики удельной теплоты конденсации
	Газовые датчики удельной теплоты затвердевания
	Газовые датчики удельной теплоты кристаллизации

Лист № 11	
Исполнитель: ООО "Газпром"	
Проверено: _____	
Содержит: 11 листов	
Масштаб: 1:5000	
Дата: _____	
Сделано в: _____	
Исполнено в: _____	

Информация о тарифах на коммунальные услуги

Коммунальные услуги	Ед. изм.	Стоимость за единицу, рублей		Действующие тарифы на присоединение к сети (руб.) в т.ч. НДС
		для физических лиц	для юридических лиц (в т.ч. НДС)	
Электроснабжение	кВт	2,68	-	550,00
Водоснабжение	куб. м	134,65	-	-
		106,13	-	-
		90,00	-	-
		18,56	18,56	-
		20,30	20,30	-
		18,62	18,62	-
Водоотведение	куб. м	14,24	14,24	-
		15,28	15,28	-
Газоснабжение	куб. м	5,274	-	68 160
		6,124	-	68 160
Теплоснабжение	куб. м	1773,97	1773,97	-
		1512,07	1512,07	-
		1425,91	1425,91	-
		1240,83	1240,83	-
Вывоз твердых бытовых отходов	1 чел/месяц	59,88	59,88	-

6. Транспортная инфраструктура и связь

Транспортная инфраструктура

Город Обь в настоящее время является крупнейшим транспортным узлом Сибири. Кроме главной Сибирской железнодорожной магистрали город пересекает автодорога федерального значения Челябинск-Иркутск («Байкал»).

Общая протяженность дорог на территории города составляет:

- 75,48 км, в том числе дорог с твердым (асфальтным покрытием) - 59,51 км;
- наличие железнодорожной магистрали, 3 станции;

- удаленность от областного центра 5 км, время в пути 7 минут – на железнодорожном транспорте; 5 минут на автотранспорте;
- наличие 1 железнодорожного вокзала, 1 аэропорта;
- наличие логистических мощностей на территории - 3.

Связь и интернет

Основная телекоммуникационная сеть города – телефонная сеть общего пользования, которая поддерживается структурным подразделением Телекомсервис Новосибирского филиала ОАО «Ростелеком». Данное предприятие является поставщиком услуг связи Интернет в городе. Услуги почтовой связи оказывает «ФГУП Почта России» с четырьмя структурными подразделениями. Сотовые операторы: БИЛАЙН, ОАО ВЫМПЕЛКОМ; МТС ОАО МОБИЛЬНЫЕ ТЕЛЕСИСТЕМЫ; МЕГАФОН, ОАО МЕГАФОН РИТЕЙЛ; ТЕЛЕ 2.

7. Инвестиционная привлекательность

Целью инвестиционной политики администрации города Оби является повышение инвестиционной привлекательности города, эффективное развитие строительного комплекса.

Задачи:

- создание условий по привлечению инвестиций в экономику города;
- улучшение жилищных условий жителей города, ежегодное увеличение объемов жилищного строительства;
- развитие индивидуального жилищного строительства;
- проведение капитальных ремонтов и реконструкции объектов социальной сферы.

7.1. Конкурентные преимущества

Город Обь обладает значительным инвестиционным потенциалом. К числу основных факторов, обеспечивающих инвестиционную привлекательность города относятся:

1. Выгодное экономико-географическое положение (близость к городу Новосибирску, наличие железнодорожного сообщения, федеральной автомобильной трассы, международного аэропорта «Толмачево»);
2. Входит в состав Новосибирской агломерации;
3. Наличие свободных трудовых ресурсов (высокий уровень образования, обеспечивающий развитие перспективных направлений экономики);
4. Индустриальные площадки по типу «браунфилд»;
5. Наличие крупных организаций на территории города Оби: ОАО «Аэропорт Толмачево», ОАО «Авиакомпания «Сибирь», ООО «Международный Аэропорт Новосибирск», ЗАО «Логистический терминал», ЗАО «Газпромнефть-Аэро-Новосибирск», ООО «Ителла».

7.2. Точки роста

1. Развитие транспортной инфраструктуры города;
2. Дальнейшее развитие логистических складских комплексов;
3. Создание зоны опережающего развития регионального уровня «Аэросити»;
4. Развитие сервисных услуг;
5. Комплексное жилищное строительство.

7.3. Реестр инвестиционных проектов

Инициатор проекта	Наименование проекта	Сфера реализации проекта	Период реализации проекта	Место расположения проекта	Стадия реализации проекта	Объем инвестиций, тыс. рублей	Социальная эффективность проекта (создание новых рабочих мест), шт.
Реализуемые							
АО «Аэропорт Толмачево»	Реконструкция аэровокзального комплекса международного аэропорта «Толмачево» - 1 этап	Транспортная деятельность (пассажиры перевозки)	2019-2023	Новосибирская обл. г.Обь-4	1 этап	20000000	Увеличение пассажиропотока, увеличение общей площади аэровокзального комплекса.
Минздрав НСО	Реконструкция стационара	Здравоохранение	2019-2020	г.Обь Железнодорожная, 7	Выполнено на 85%	2019г. - 160000 2020г. – 20000	Создание современных условий. Создание новых рабочих мест
Минздрав НСО	Капитальный ремонт и ремонт поликлиника №1	Здравоохранение	2019	г.Обь Калинина, 25	Выполнено 100%	2019г.-350	-
Минстрой НСО; МС НСО	Здание детского сада на 200 мест	Общественные услуги (культура, образование)	2018-2019	г.Обь Геодезическая	Выполнено 100%	2018г. - 72849,0 2019- 178339,8	Создание дополнительных мест для детей в возрасте от 1,5 лет Создание рабочих мест
Минстрой НСО; МС НСО	Здание детского сада на 200 мест	Общественные услуги (культура, образование)	2019-2020	г.Обь Военный городок	Выполнено 20%	2019г. - 54878,4 2020г. – 20000	Создание дополнительных мест для детей в возрасте от 1,5 лет.Создание рабочих мест

Минстрой НСО; МС НСО	Здание детского сада на 200 мест	Общественные услуги (культура, образование)	2019-2020	г.Обь Калинина	Выполнение 20%	2019г.- 54642,1 2020г. – 20000	Создание дополнительных мест для детей в возрасте от 1,5 лет Создание рабочих мест
АО «Аэропорт Толмачево»	Спортивный комплекс	Социальные услуги(физичес кая культура, спорт)	2019-2020	г.Обь Геодезическая	Выполнение 70%	2019г.- 77000,0 2020г. – 28000	Коэффициент загрузки мощностей 65%. Общая площадь 1968,68 кв.м. Создание 10 рабочих мест.
Решение собственников	Плавательный бассейн	Социальные услуги	2019-2020	г.Обь Геодезическая	Выполнение 30%	2019-2020 100000	-
Решение собственников	Здание Почта России	Социальные услуги	2019-2020	г.Обь	Выполнение 30%	4000000	Создание новых рабочих мест
Планируемые							
Минстрой НСО	Реконструкция участка автомобильной дороги Р-254 «Иртыш» Челябинск-Курган- Омск-Новосибирск км 1421+900- км 1442+000, Новосибирской области»	Транспортная деятельность (пассажирские перевозки)	2020-2023	г.Обь	Предпроектны е проработки	-	-
Минстрой НСО	Строительство и ремонт автомобильных дорог, обеспечивающих выезд транспорта на автомобильную дорогу Р-254 «Иртыш» и к проспекту Мозжерина в районе аэропорта Новосибирск (Толмачево)	Транспортная деятельность (пассажирские перевозки)	-	г.Обь	Предпроектны е проработки	-	-
Решение собственников	Расширение производственных мощностей цеха бортового питания	Потребительск ий рынок	-	г.Обь	Предпроектны е проработки	-	-

Минздрав НСО	Реконструкция противотуберкулезного кабинета	Здравоохранение	2020	г.Обь Железнодорожная, 7	Предпроектные проработки	2020-3500	-
Минздрав НСО	Реконструкция больницы в центр онкологической амбулаторной помощи	Здравоохранение	2021	г.Обь Чехова, 1	Предпроектные проработки	2021-20000	-
Администрация города Оби НСО	Реконструкция сетей горячего водоснабжения, теплоснабжения	ЖКХ	2020-2025	г.Обь, ЖКО Аэропорта, ул. Путейцев, ул. Калинина	ПСД, экспертиза	300	Качественное предоставление услуг населению
Администрация города Оби НСО	Строительство хоккейной коробки	Социальные услуги	2020	г.Обь	ПСД, экспертиза	25 000	Увеличение количества занимающихся зимними видами спорта

7.4. Инвестиционные предложения

(предложения для инвесторов)

№ п/п	Предложение	Обоснование		
		наличие источников сырья	инвестиционная ниша (характеристика рынка)	стоимость и доступность инфраструктуры
-	-	-	-	-

7.5. Недогагруженные производственные мощности

Наименование предприятия	Адрес, контакты (тел, факс, e-mail)	Характеристика незагруженных мощностей (площадь помещений, вид помещений, наличие оборудования и т.п.)	Вид и стоимость использования (аренда/выкуп/иное)
<p>ЗАО «Логистический терминал»</p>	<p>633103, НСО, г.Обь, ул. Арсенальная, 1 тел./факс: (383) 319-03-48, 319-03-42 Генеральный директор: Сергеев Андрей Павлович e-mail: logterminal@yandex.ru</p>	<p>1. Отапливаемое помещение (Цех №5) Площадь – 355 м². Высота – 4,5 м. Возможность использования: помещение для производства и хранения ТНП. Дополнительная информация: в помещении есть вспомогательные подсобные помещения, кабинет руководителя, санузел. Пластиковые окна. Перед цехом удобная площадка для парковки автотранспорта, складирования готовой продукции и сырья.</p> <p>2. Отапливаемое помещение (1/4 Цеха №2) Площадь – 527м². (дополнительно 175 м² подсобные помещения) Высота – от 6 до 10 м. Кран-балка 3 т. Секционные ворота под евро фуру. Значительные электрические мощности. Возможность использования: помещение для производства и хранения ТНП. Дополнительная информация: перед цехом удобная площадка для парковки автотранспорта, складирования готовой продукции и сырья.</p> <p>3. Отапливаемое помещение (Корпус термообработки) Площадь – 253,5 м². Высота – от 3,25 до 5,6 м.</p>	<p>1. Аренда Цена - 205 руб./м². Финансовые каникулы. В цену включено отопление. Отсутствие обеспечительного платежа.</p> <p>2. Аренда Цена - 205 руб./м². Финансовые каникулы. В цену включено отопление. Отсутствие обеспечительного платежа.</p> <p>3. Аренда Цена - 205 руб./м². Финансовые каникулы.</p>

		<p>Кран-балка – 3 т. (в высокой части) Возможность использования: помещение для производства и хранения ТНП. Дополнительная информация: в помещении есть вспомогательные подсобные помещения, кабинет руководителя, санузел. Перед цехом и за цехом удобные площадки для парковки автотранспорта, складирования готовой продукции и сырья.</p> <p>4. Отапливаемое отдельно стоящее помещение «Слесарный цех». Площадь - 603,3 м². Высота –от 3,7 до 6,6 м. Возможность использования: помещение для производства ТНП и хранения ТМЦ. Дополнительная информация: в помещении имеются офисные, подсобные помещения, санузел, душевая. Электрические мощности подведены, возможно увеличение. Перед помещением удобные площадки для парковки автотранспорта, складирования готовой продукции и сырья.</p> <p>5. Не отапливаемое помещение «Склад ремфонда». Площадь – 296,2 м². Высота - 2,8 м. Наличие пандуса (не высокий). Возможность использования: помещение для хранения ТМЦ, склад. Дополнительная информация: перед помещением удобные площадки для парковки</p>	<p>В цену включено отопление.</p> <p>4. Аренда Цена – 205 руб./м². Финансовые каникулы. В цену включено отопление. Отсутствие обеспечительного платежа.</p> <p>5. Аренда Цена – 127 руб./м². Финансовые каникулы. Отсутствие обеспечительного платежа.</p>
--	--	---	---

		<p>автотранспорта, дополнительного складирования готовой продукции и сырья.</p> <p>6. Отапливаемое производственное и офисное помещение (сборочный цех). Офисные помещения (1 этаж). Площадь - 260,5 м².</p> <p>7. Отапливаемое производственное и офисное помещение (сборочный цех). Производственные помещения (2-й этаж). Площадь - 265 м². Высота - 4,2 м. Возможность использования: эти помещения могут быть использованы вместе или по отдельности. Дополнительная информация: для производственно-торговой компании, здесь комфортно разместятся производство, офис и склад.</p>	<p>6. Аренда Цена - 250 руб./м². Финансовые каникулы. В цену включено отопление</p> <p>7. Аренда Цена - 250 руб./кв.м. Финансовые каникулы. В цену включено отопление</p>
--	--	--	--

7.6. Инвестиционные площадки

Анкета инвестиционной площадки 1

География площадки

Место расположения	Обл. Новосибирская, г. Обь, ул. Станционная, дом 80
Численность города (человек)	29 950
Площадь (га) и размеры (км)	20,2 га
Удалённость от ближайшей грузовой железнодорожной станции (название. км) (с указанием собственника железнодорожного тупика при его наличии)	1,0 км ЖД станция Обь
Удалённость от ближайшего аэропорта (название км.)	а/п Толмачево 5,3 км.
Близлежащие объекты (жилая застройка, промышленные и сельскохозяйственные предприятия с указанием их специализации)	Жилая застройка, автозаправка, международный выставочный центр.

Основные характеристики площадки

Кадастровый номер (при наличии)	54:36:010101:55
Межевание земельного участка (проведено или нет)	Проведено
Категория земель (с/х назначения, земли, поселения и т.д.)	Земли населенных пунктов – под объекты производственных и административных зданий, строений сооружений промышленности, коммунального хозяйства, материально-технического, производственного снабжения, сбыта и заготовок.
Наличие построек/ ограждений (зданий, сооружений и пр., их состояние, площадь, потенциально возможное использование и прочие характеристики)	Постройки отсутствуют
Глубина залегания грунтовых вод (м)	3,7-3,9 м.

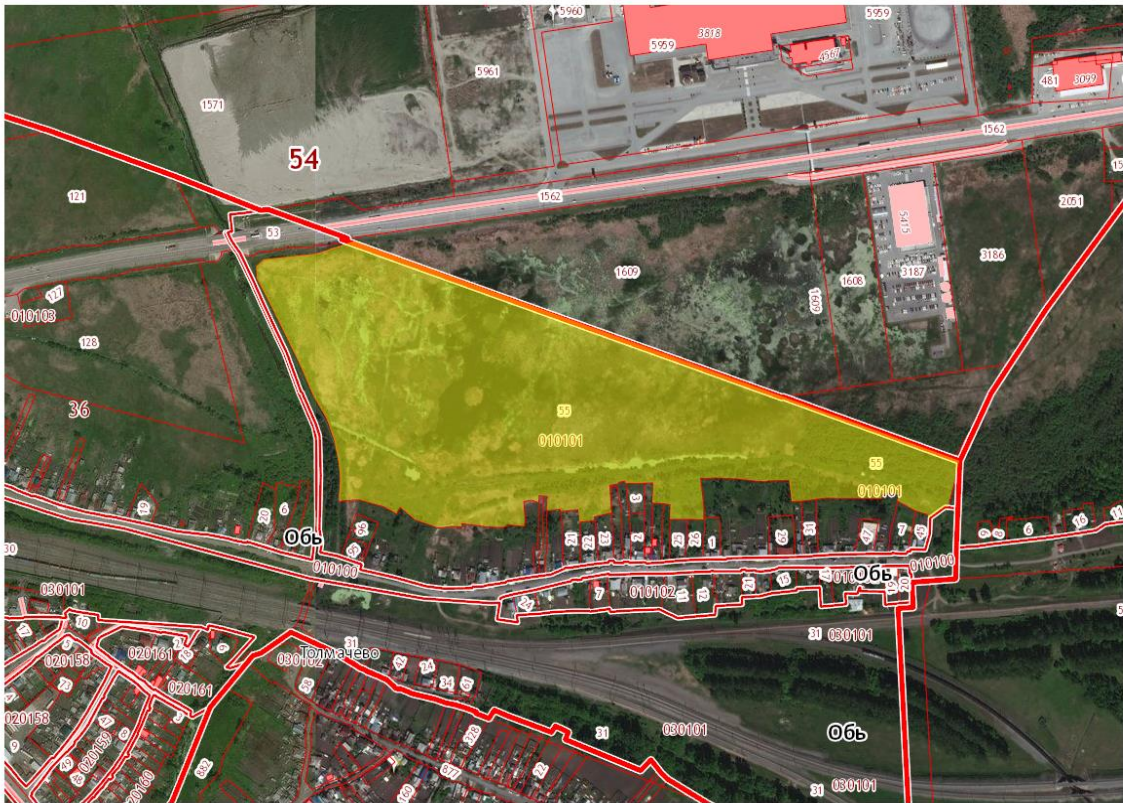
Обеспеченность инженерной и транспортной инфраструктурой

Вид инфраструктуры	Характеристика (источник, расстояние от источника до площадки, свободные мощности)
Водоснабжение	Централизованное
Канализация сточных вод	Автономная
Электроснабжение	По согласованию с АО «РЭС»
Теплоснабжение	Газовая котельная 1,2 мВт
Газоснабжение	-
Подъездные пути	Дорога с асфальтовым покрытием

Контактная информация

Собственник земельного участка/ площадки	Земельные участки до разграничения
Наименование, юридический адрес	Администрация города Оби Новосибирской области. Новосибирская область, г. Обь, ул. Авиационная 12.
Контактная лицо, Ф.И.О. и должность руководителя, телефон, факс, e-mail.	Буковинин Павел Витальевич. Глава города Оби Новосибирской области тел.: (383 73) 51 640 факс: (383 73) 50 994

Схема участка



Анкета инвестиционной площадки 2

География площадки

Место расположения	Новосибирская область г. Обь
Численность города (человек)	29 950
Площадь (га) и размеры (км)	0,7 га
Удалённость от ближайшей грузовой железнодорожной станции (название, км) (с указанием собственника железнодорожного тупика при его наличии)	3,5 км ЖД станция Обь.
Удалённость от ближайшего аэропорта (название км.)	а/п Толмачево 4,5 км.
Близлежащие объекты (жилая застройка, промышленные и сельскохозяйственные предприятия с указанием их специализации)	Жилая застройка, промышленные предприятия, производственно-торговая компания.

Основные характеристики площадки

Кадастровый номер (при наличии)	54:36:020202:364
Межевание земельного участка (проведено или нет)	Проведено
Категория земель (с/х назначения, земли, поселения и т.д.)	Земли населенных пунктов – под объекты производственных и административных зданий, строений сооружений промышленности, коммунального хозяйства, материально-технического, производственного снабжения, сбыта и заготовок.
Наличие построек/ ограждений (зданий, сооружений и пр., их состояние, площадь, потенциально возможное использование и прочие характеристики)	Постройки отсутствуют
Глубина залегания грунтовых вод (м)	3,7-3,9 м.

Обеспеченность инженерной и транспортной инфраструктурой

Вид инфраструктуры	Характеристика (источник, расстояние от источника до площадки, свободные мощности)
Водоснабжение	Централизованное
Канализация сточных вод	Автономная
Электроснабжение	По согласованию с АО «РЭС»
Теплоснабжение	Газовая котельная 1,2 мВт
Газоснабжение	-
Подъездные пути	Дорога с асфальтовым покрытием

Контактная информация

Собственник земельного участка/ площадки	Земельные участки до разграничения
Наименование, юридический адрес	Администрация города Оби Новосибирской области. Новосибирская область, г. Обь, ул. Авиационная 12.
Контактная лицо, Ф.И.О. и должность руководителя, телефон, факс, e-mail.	Буковинин Павел Витальевич Глава города Оби Новосибирской области тел.: (383 73) 51 640 факс: (383 73) 50 994

Схема участка

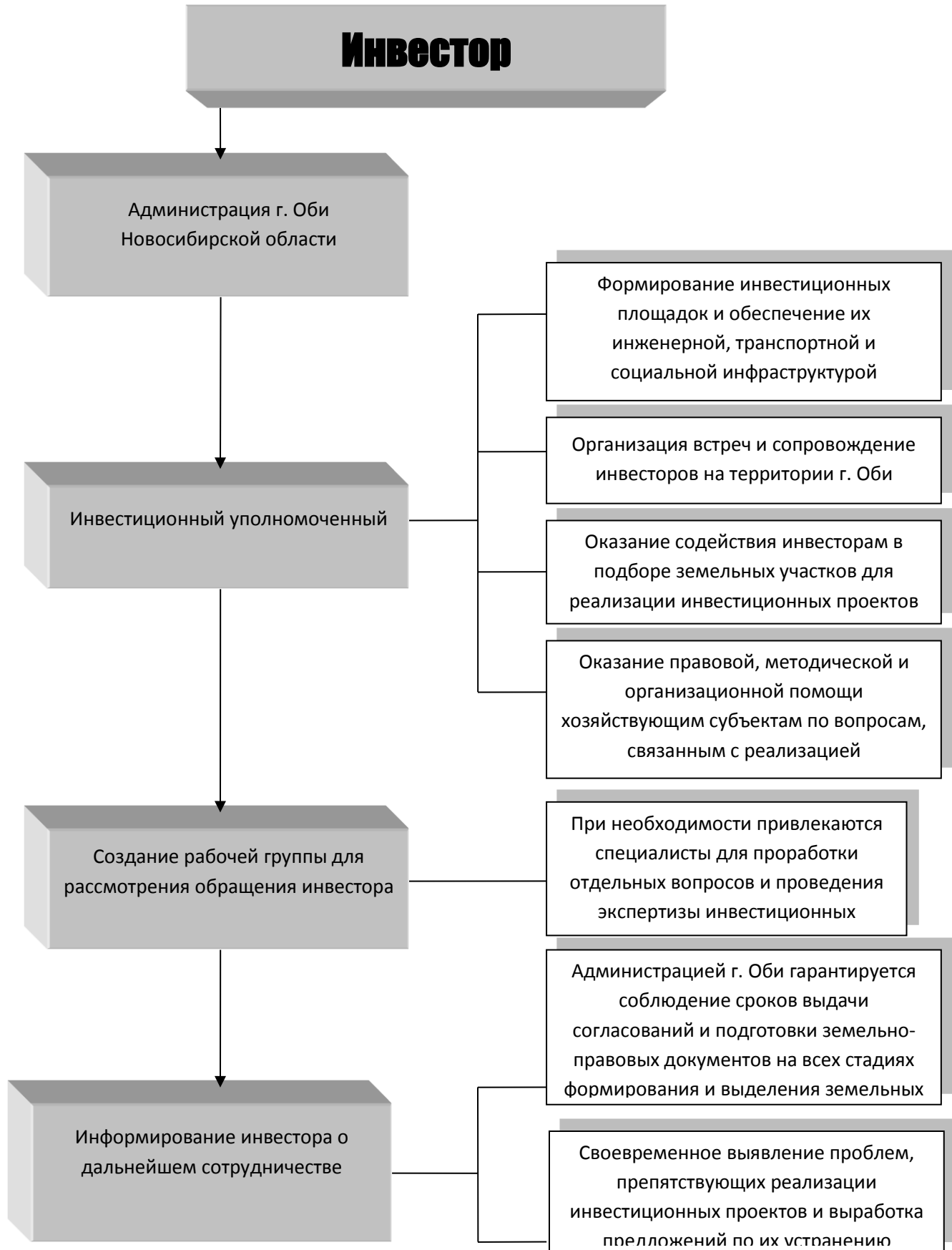


7.7. Нормативные правовые акты, регулирующие инвестиционную деятельность на муниципальном уровне

Наименование акта	Реквизиты	Основные положения
Распоряжение администрации города Оби Новосибирской области «Об утверждении Положения об инвестиционных уполномоченных города Оби Новосибирской области»	от 27.03.2012 №150-р	Определен порядок осуществления полномочий по оказанию содействия хозяйствующим субъектам в реализации инвестиционных проектов
Постановление администрации города Оби Новосибирской области. «О муниципальной поддержке инвестиционной деятельности на территории города Оби Новосибирской области»	№13 от 14.01.2013г	Определен порядок муниципальной поддержки инвестиционной деятельности
Постановление администрации города Оби Новосибирской области «О приоритетных направлениях инвестиционной деятельности на территории города Оби Новосибирской области»	№14 от 14.01.2013г.	Определены приоритетные направления инвестиционной деятельности
Постановление администрации города Оби Новосибирской области «О совете по инвестициям города Оби Новосибирской области»	№15 от 14.01.2013г.	Определен состав и полномочия Совета по инвестициям
Постановление администрации города Оби Новосибирской области «Об утверждении Долгосрочной целевой программы «Муниципальная поддержка инвестиционной деятельности на территории города Оби Новосибирской области на 2013-2017 годы»»	№553 от 20.05.2013г.	Утверждены мероприятия по повышению инвестиционной привлекательности города
Распоряжение администрации города Оби Новосибирской области «О внесении изменений в распоряжение администрации города Оби Новосибирской области от 27.03.2012 №150-р»	от 08.09.2014 №532-р/1	Утверждена модель компетенций для должностных лиц являющихся инвестиционными уполномоченными городских округов
Постановление администрации города Оби Новосибирской области от «О внесении изменений в постановление администрации города Оби Новосибирской области от 14.01.2013 №15	12.08.2015 №837	Внесены изменения в состав совета по инвестициям
Постановление администрации города Оби Новосибирской области от «О внедрении на территории города Оби Новосибирской области муниципального инвестиционного стандарта Новосибирской области»	17.02.2017 №213	Утверждены состав и положение рабочей группы по внедрению на территории города Оби Новосибирской области муниципального инвестиционного стандарта Новосибирской области
Постановление администрации города Оби Новосибирской области от «О внесении изменений в постановление администрации города Оби	27.02.2017 №232	

Новосибирской области от 17.02.2017 №213		
Постановление администрации города Оби Новосибирской области от «Об утверждении Плана мероприятий по внедрению на территории города Оби Новосибирской области муниципального инвестиционного стандарта Новосибирской области»	02.03.2017 №247	Утвержден План мероприятий по внедрению на территории города Оби Новосибирской области муниципального инвестиционного стандарта Новосибирской области
О внесении изменений в постановление администрации города Оби Новосибирской области от 14.01.2013 года № 15	17.05.2017 №551	Изменен состав совета по инвестициям города Оби Новосибирской области
Об определении уполномоченного органа в сфере муниципально-частного партнерства	07.12.2017 №1380	Администрация города Оби определена уполномоченным органом в сфере муниципально-частного партнерства
О мерах по реализации отдельных положений Федерального закона от 13.07.2015 № 224-ФЗ «О государственно-частном партнерстве, муниципально-частном партнерстве в Российской Федерации и внесении изменений в отдельные законодательные акты Российской Федерации» на территории города Оби Новосибирской области	12.12.2017 №1393	Утвержден Порядок межведомственного взаимодействия органов местного самоуправления города Оби Новосибирской области на этапе разработки и рассмотрения предложения о реализации проекта муниципально-частного партнерства, принятия решения о реализации проекта муниципально-частного партнерства, в том числе на срок, превышающий срок действия утвержденных лимитов бюджетных обязательств, заключения соглашения о муниципально-частном партнерстве
О мерах по реализации отдельных положений Федерального закона от 21.07.2005 № 115-ФЗ «О концессионных соглашениях» на территории города Оби Новосибирской области	12.12.2017 №1394	Утверждены: 1. Порядок межведомственного взаимодействия органов местного самоуправления города Оби Новосибирской области на этапе разработки, рассмотрения, принятия решения о заключении концессионных соглашений, инициаторами которых являются органы местного самоуправления города Оби Новосибирской области. 2) Порядок рассмотрения предложения лица, выступившего с инициативой заключения концессионного соглашения. 3) Порядок формирования и утверждения перечня объектов, в отношении которых планируется заключение концессионных соглашений
Распоряжение администрации города Оби Новосибирской области «О возложении обязанностей инвестиционного уполномоченного»	от 18.03.2020 №175-р	Назначен инвестиционный уполномоченный

7.8. Взаимодействие с инвесторами



Формы муниципальной поддержки инвестиционной деятельности:

1. Муниципальная поддержка предоставляется в организационных и финансовых формах, а также в форме прямого участия администрации города в инвестиционной деятельности, осуществляемой в форме капитальных вложений.

2. Организационные формы муниципальной поддержки:

содействие для включения в федеральные, региональные и муниципальные программы социально значимых и наиболее эффективных инвестиционных проектов;

организация семинаров, конференций по проблемам осуществления инвестиционной деятельности;

консультации при подготовке документации по инвестиционным проектам (бизнес-планам);

иные организационные формы муниципальной поддержки.

3. Финансовые формы муниципальной поддержки:

предоставление налоговых льгот по налогам в порядке и пределах, установленных Налоговым кодексом Российской Федерации и муниципальными правовыми актами органов местного самоуправления города Оби Новосибирской области;

предоставление льгот по аренде земельных участков;

предоставление муниципальных гарантий в качестве обеспечения исполнения обязательств инвестора, возникающих в процессе реализации инвестиционного проекта.

4. Регулирование администрацией города инвестиционной деятельности, осуществляемой в форме капитальных вложений, может осуществляться с использованием иных форм в соответствии с законодательством Российской Федерации.

Условия и порядок предоставления муниципальной поддержки инвестиционной деятельности:

1. Необходимым условием предоставления муниципальной поддержки инвесторам при осуществлении инвестиционной деятельности на территории города является вложение инвестиций в соответствии с приоритетными направлениями инвестиционной деятельности города, определяемыми постановлением администрации города Оби Новосибирской области.

2. Инвесторы имеют право на муниципальную поддержку, в пределах лимитов бюджетных обязательств, предусмотренных в бюджете города Оби на текущий финансовый год и плановый период на указанные цели, при соблюдении следующих условий:

прохождение инвестиционным проектом конкурсного отбора и экспертизы в соответствии с законодательством;

отсутствие задолженности по выплате заработной платы, недоимки по налогам, подлежащим перечислению в бюджеты бюджетной системы Российской Федерации (за исключением отсроченной, рассроченной, в том числе в порядке реструктуризации, приостановленной к взысканию);

документальное подтверждение инвестором наличия привлекаемых для реализации инвестиционного проекта средств;

инвестор не должен находиться в стадии реорганизации, ликвидации или банкротства иметь ограничения в осуществлении соответствующего вида деятельности;

обеспечение уровня среднемесячной заработной платы в расчете на одного работника организации-инвестора не менее установленной величины прожиточного минимума для трудоспособного населения Новосибирской области;

отсутствие недоимки по страховым взносам в Пенсионный фонд Российской Федерации, Фонд социального страхования Российской Федерации, Федеральный фонд обязательного медицинского страхования и Территориальный фонд обязательного медицинского страхования Новосибирской области.

7.9. Истории успеха реализации инвестиционных проектов на территории города Оби

Инициатор проекта	Наименование проекта	Потребители, на которых направлен проект	Сроки реализации	Объем инвестиций тыс. руб.	Оценка полученных эффектов
Минобрнаука и НСО; МС НСО	Здание детского сада на 200 мест	Дети, получающие дошкольное образование в дошкольных учреждениях	2018-2019	251 189	Создание дополнительных мест для детей в возрасте от 1,5 лет Создание дополнительных рабочих мест
Минобрнаука и НСО; МС НСО	Здание школы на 825 мест	Обучающиеся в образовательной организации	2016-2019	684 009	Создание современных условий обучения для 825 школьников. Создание 45 рабочих мест

8. Контактная информация

Инвестиционный уполномоченный		
Ф.И.О	Должность	Контактная информация (адрес, телефон, e-mail)
Буковинин Павел Витальевич	Глава города Оби Новосибирской области	Новосибирская область, город Обь, ул.Авиационная, 12, тел.(838373) 51- 640 bpv@gorodob.ru

