



Инвестиционный паспорт Коченевского района

**КОЧЕНЕВСКИЙ РАЙОН
НОВОСИБИРСКОЙ ОБЛАСТИ**



Инвестиционный паспорт

2020 год





СОДЕРЖАНИЕ

Приветственное слово главы Коченевского района.....	3
1. Общие сведения о Коченевском районе.....	4
1.1. Административно-территориальное деление.....	4
1.2. Историческая справка	5
1.3. Географическое положение и климат.....	6
1.4. Природные ресурсы и полезные ископаемые.....	7
2. Население и трудовые ресурсы.....	9
3. Экономический потенциал.....	11
4. Туристический потенциал.....	17
5. Социальная инфраструктура.....	19
6. Инженерно-коммунальная инфраструктура.....	23
7. Транспортная инфраструктура и связь.....	30
8. Инвестиционная привлекательность.....	33
8.1. Конкурентные преимущества.....	33
8.2. Точки роста.....	34
8.3. Реестр инвестиционных проектов.....	37
8.4. Инвестиционные предложения (для инвесторов).....	47
8.5. Недозагруженные производственные мощности.....	48
8.6. Инвестиционные площадки	48
8.7. Нормативные правовые акты, регулирующие инвестиционную деятельность на муниципальном уровне.....	79
8.8. Взаимодействие с инвесторами.....	82
8.9. Истории успеха реализации инвестиционных проектов на территории Коченевского района.....	84
9. Контактная информация.....	86



Инвестиционный паспорт Коченевского района



Уважаемые инвесторы!

Коченёвский район имеет удобное и выгодное географическое положение - приближённость к областному центру, наличие железной дороги и автомагистрали «Иртыш».

По результатам деятельности последних лет район устойчиво входит в пятёрку лидеров в области по основным показателям развития экономики.

Специализацией района является сельскохозяйственное производство.

Территория Коченёвского района прекрасно подходит для развития сельскохозяйственной деятельности.

Администрация района гарантирует потенциальным инвесторам создание оптимальных условий для успешного ведения бизнеса: оперативное решение вопросов, прозрачность процессов, открытый диалог.

Мы представляем вашему вниманию «Инвестиционный паспорт Коченёвского района», ознакомившись с которым потенциальный инвестор получит полную и достоверную информацию об экономическом потенциале района, инвестиционном климате, системе поддержки предпринимательства. Это позволит объективно оценить привлекательность вложения капитала, а также найти надежных партнеров и принять решение о начале работы в нашем районе.

Мы открыты для новых серьёзных проектов в различных сферах бизнеса и приходу как отечественных, так и зарубежных инвесторов, и заинтересованы в том, чтобы бизнес в нашем районе был эффективным, стабильным и безопасным, чтобы развивалась экономика района, и улучшилось качество жизни жителей района.

Мы готовы к самому широкому партнёрству и приглашаем инвесторов к долгосрочному сотрудничеству.



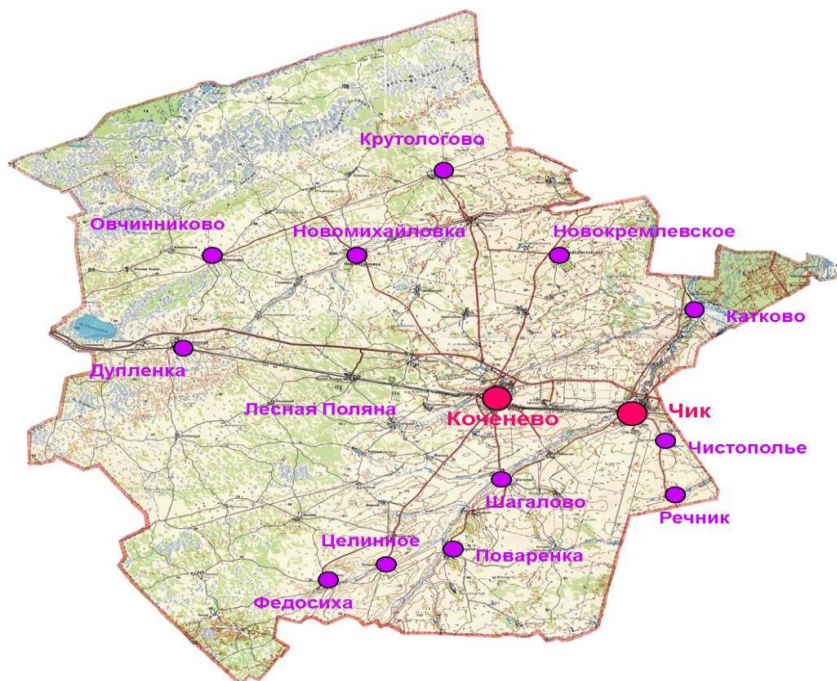
Глава Коченёвского района

Е.П. Антипов



1. Общие сведения о Коченевском районе

1.1. Административно-территориальное деление



Наименование городского/сельского поселения	Количество населенных пунктов
Городское поселение рабочий поселок Коченево	1
Городское поселение рабочий поселок Чик	1
Сельское поселение Дупленский сельсовет	4
Сельское поселение Краснотальский сельсовет	3
Сельское поселение Кремлевский сельсовет	3
Сельское поселение Крутологовский сельсовет	2
Сельское поселение Леснополянский сельсовет	4
Сельское поселение Новомихайловский сельсовет	3
Сельское поселение Овчинниковский сельсовет	4
Сельское поселение Поваренский сельсовет	3
Сельское поселение Прокудский сельсовет	8
Сельское поселение Совхозный сельсовет	6
Сельское поселение Федосихинский сельсовет	3
Сельское поселение Целинный сельсовет	5
Сельское поселение Чистопольский сельсовет	2
Сельское поселение Шагаловский сельсовет	6



1.2. Историческая справка

Коченёвский район образован в соответствии с Постановлением Сибревкома от 12 сентября 1924 года в составе Новониколаевского уезда Новониколаевской губернии.

Он состоял из 72 населенных пунктов, объединенных в 27 сельских Советов с населением 41313 человек.

В районе имелось 26 школ, в них обучалось 2100 учащихся, 40 изб-читален и 18 ликпунктов.

На территории района значилось 14 маслоартелей, 5 коммун, 13 семеноводческих хозяйств, 11 машинных и 4 кредитных товарищества. Потребительская кооперация включала 6 потребительских обществ.

Административным центром района, в тот период, с органом власти в лице райсполкома, назначался населенный пункт с более развитой экономикой, социальной инфраструктурой и удобствами в средствах сообщения. Таким населенным пунктом был выбран поселок Коченёво (поселок был основан в 1650 году). К 1924 году Коченёво представляло собой своеобразный торговый центр продуктами сельского хозяйства. Ведущее положение занимало товарное производство хлеба, скотоводство. В Коченёво имелось почтовое отделение, телеграф, больница. Особую роль в социально-экономическом развитии поселка играла проходящая по его территории железная дорога и наличие железнодорожной станции.

В 1963 году в соответствии с Указом Президиума Верховного Совета РСФСР от 01 февраля 1963 г. «Об укрупнении районов и изменении подчиненности районов и городов Новосибирской области», решением Новосибирского облисполкома от 13 марта 1963 года Коченёвский район был ликвидирован.

Второе рождение района – по Указу Президиума Верховного Совета РСФСР от 11 января 1965 года «Об административно-территориальном делении Новосибирской области» и решением исполкома Новосибирского областного Совета депутатов трудящихся от 18 января 1965 года.

На территории Коченевского района располагаются 2 объекта культурного наследия регионального значения:

- памятник «башня водонапорная» расположен по адресу: ж.д. станция Коченево, ул. Линейная, 37 (первая кирпичная постройка в р.п. Коченево, основанная в 1897 году)

- памятник «башня водонапорная» расположен по адресу: ж.д. станция Чик, ул. Вокзальная, 28.



1.3. Географическое положение и климат

Коченёвский район расположен в восточной части Новосибирской области и граничит с Колыванским, Чулымским, Ордынским, Новосибирским районами.

Административный центр района – рабочий поселок Коченёво с населением 17 272 человек, расположен на пересечении железнодорожной и автомобильной транспортных магистралей.

Расстояние до областного центра г. Новосибирска – 60 км.

Общая площадь территории района – 507 087 га.

Рельеф Коченёвского района представляет собой слабохолмистую равнину с небольшими гривами северо-восточной направленности. Восточная часть района, наиболее приподнятая, расположена в пределах Приобского плато. Западная часть, входящая в Барабинскую равнину, плоская, с обилием сырых лугов, осоково-торфяных болот, тростниковых займищ и наличием блюдцеобразных западин.

Большая часть Коченёвского района расположена в лесостепной зоне, лишь крайняя северная окраина - в лесной, с сырыми березово-осиновыми лесами и закустаренными тростниково-осоковыми болотами с островками «рямов». В западной, северной и северо-восточной частях района преобладает растительность,



Инвестиционный паспорт Коченевского района

характерная для лесостепи Барабинской равнины, с солончатыми и болотно-солончаковыми лугами, большими массивами тростниковых и осоковых болот.

Климат Коченёвского района резко-континентальный, характеризуется продолжительной морозной и ветреной зимой и коротким жарким летом.

Самый теплый месяц - июль со среднемесячной температурой + 18,7° С.

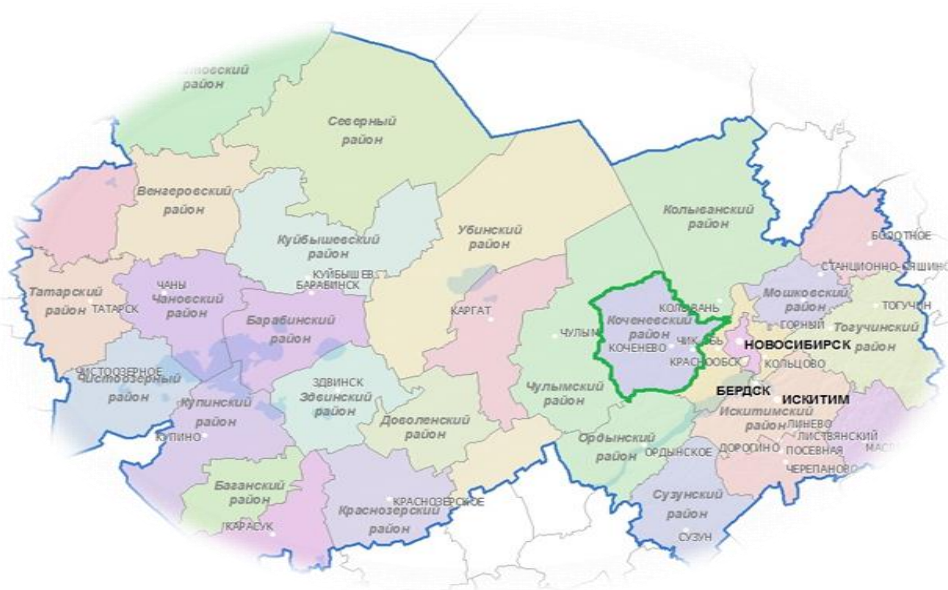


Рис. Положение Коченевский район на карте Новосибирской области

1.4. Природные ресурсы и полезные ископаемые

Большую часть района занимают степи и лесостепи. В северной части – осиново-березовые (подтаежные) леса луга, моховые болота. В западной части небольшие площади заняты низменными болотами (тростниковыми, осоковыми) и галофитными лугами (солонцов и солончаков), южнее Московского тракта - березовые и березово-осиновые колки.

На северо-востоке в пойме р. Оби, раскинулся красивейший Кудряшовский бор – любимое место отдыха не только коченевцев, но и всех жителей области. Весь бор входит в Кудряшовский заказник. Облесенность незначительная, всего около 18%. Леса расположены на площади 90 400 га (17,2%) и имеют важное почвозащитное, водоохранное и средообразующее значение.

Пашни и залежи занимают почти половину земельного фонда. Под сенокосами, пастбищами и выгонами находится около 20% угодий.

Основная лесообразующая порода – береза. Березовые леса занимают 78,5%. Реже наблюдается осина и сосна: осинники – 12,2%, сосняки – 9,3% (в том числе рямы 1,1%). Для лесозащитных полос используются тополь и береза.



Инвестиционный паспорт Коченевского района

Речная сеть в Коченевском районе развита слабо и представлена небольшими реками Оешь, Чик, с притоками Федосиха и Камышенка. Долины рек расположены в древних ложбинах стока. На севере района, в рямовых болотах, берет начало р. Чулым.

Река Чик зарождается на высоте 190 м, восточнее бывшего пос. Приозерный (Ордынский район), течет по территории района с юго-запада на северо-восток на протяжении 110 км, впадает в проточное оз. Козык, имеющее связь с р. Обь, и в р. Чаус у кромки Кудряшовского бора. Реки Камышенка (протяженность 40 км), Федосиха (15 км), Шариха (12 км), Скакунка (10 км) – притоки р. Чик. Зимой они часто промерзают до дна и образуют наледи, летом сильно мелеют.

Питание рек Коченевского района – смешанное, доля снегового питания составляет 85%, дождевого – 12%, поземных вод – 3%. Для всех рек района характерно весеннее половодье продолжительностью от 30 до 60 дней. На реках создано более 100 прудов для водоснабжения и орошения. Вода во всех реках гидрокарбонатная, с умеренной жесткостью, пригодна для питья.

Озера в Коченевском районе небольшие, их мало – они занимают менее 1% от площади района, расположены в основном в займищах.

Заболоченность района, занимающего восточную часть Барабинской низменности, большая – около 13%. Наиболее заболочены северо-западная и западная части района.

На территории Коченевского района выявлены и разведаны месторождения торфа, сапропеля, глины для строительной индустрии, а также имеется достаточная сырьевая база песка.

Перечень месторождений полезных ископаемых

№ п.п.	Название месторождения, участка	Полезные ископаемые
1	Северо-Криводановское и Криводановская пойма	пески строительные
2	Чикское	пески строительные
3	Чикское 1	кирпичные глины
4	Чикское 2	кирпичные глины
5	Коченевское	кирпичные глины
6	Катковский – 2	пески строительные
7	Чикский – 2	песчано-глинистые грунты
8	Лесная Поляна	песчано-глинистые грунты
9	Светлый	песчано-глинистые грунты
10	Новокремлевский	песчано-глинистые грунты



Инвестиционный паспорт Коченевского района

Имея такой сырьевой потенциал, возможно развитие кирпичного завода по производству кирпича и прочих строительных изделий из глины.

В Коченёвском районе есть запасы подземных пресных и минеральных вод. Доля подземных вод в балансе хозяйственно-питьевого водоснабжения населения Коченевского района составляет 100%, т.е. население района полностью снабжается подземной водой. Для водоснабжения в нашем районе широко используются неоген-четвертичные водоносные горизонты.

В 1 км к северу-востоку от железнодорожной станции Дупленская обнаружена минеральная вода, которая относится к типу лечебно-столовых минеральных вод. Скважина глубиной 450 м. Продуктивный горизонт перекрыт несколькими водонепроницаемыми толщами глин, залегающими среди отложений мела (K_{1-2}), палеогена (P_{2-3}) и неогена (N_{1-2}), что обеспечивает защищенность горизонта от техногенного загрязнения. Подземные воды хлоридно-гидрокарбонатного содержания.

На территории района в настоящее время предприятием ЗАО «ИЧА- IV-М» добывается и бутилируется на Дупленском участке минеральная лечебно-столовая вода «Дупленская». Минеральная вода относится к группе хлоридных натриевых вод Миргородского типа. Общая площадь месторождения составляет 52,5 га.

2. Население и трудовые ресурсы

Численность населения района на начало 01.01.2020 года 46 тыс. человек. В том числе численность населения, проживающего в сельской местности 23,5 тыс. человек. Средняя плотность населения - 9 чел/ тыс. км.

Наименование городского/сельского поселения	Численность населения на начало года, человек
Городское поселение рабочий поселок Коченево	17 272
Городское поселение рабочий поселок Чик	5 187
Сельское поселение Дупленский сельсовет	1 156
Сельское поселение Краснотальский сельсовет	740
Сельское поселение Кремлевский сельсовет	1 518
Сельское поселение Крутологовский сельсовет	800
Сельское поселение Леснополянский сельсовет	1 219
Сельское поселение Новомихайловский сельсовет	1 223
Сельское поселение Овчинниковский сельсовет	575
Сельское поселение Поваренский сельсовет	1 253
Сельское поселение Прокудский сельсовет	8 676



Инвестиционный паспорт Кочневского района

Сельское поселение Совхозный сельсовет	1 678
Сельское поселение Федосихинский сельсовет	688
Сельское поселение Целинный сельсовет	1 339
Сельское поселение Чистопольский сельсовет	1 377
Сельское поселение Шагаловский сельсовет	1 231
ИТОГО	45 932

Основные показатели, характеризующие демографические процессы

Показатели	Ед. изм.	2017	2018	2019
1. Возрастная структура населения:				
- до 18 лет	%	21,7	23,7	24,3
- трудоспособного возраста	%	52,5	50,5	52,2
- старше трудоспособного возраста	%	20,8	25,8	20,1
2. Коэффициент миграционного прироста	чел. на 1000 чел. населения	6,3	6,44	1,07
3. Коэффициент естественной убыли	чел. на 1000 чел. населения	-0,4	-0,4	-2,9

Уровень жизни населения

Наименование показателя	Ед. изм.	2017	2018	2019
1. Среднедушевые денежные доходы населения	рублей	13 620	15 273	17 415
2. Среднемесячная начисленная заработная плата работников:	рублей			
- по полному кругу предприятий и организаций;		25 700	28 818	32 326
- по крупным и средним предприятиям и организациям*;		25 703	29 498	32 066
- муниципальных дошкольных образовательных учреждений*;		17 490	20 417	21 848
- муниципальных общеобразовательных учреждений*;		22 060	25 318	27 449
- муниципальных учреждений культуры и искусства*;		25 592	30 837	33 315
- муниципальных учреждений физической культуры и спорта*		26 017	23 951	26 758
3. Средний размер пенсий	рублей	11 618	12692	13 467

*По данным Новосибирскстата



Одним из важных аспектов, характеризующих уровень и качество жизни населения, являются среднедушевые денежные доходы, которые увеличились на 14%. Основные составляющие денежных доходов – заработная плата, которая составила 112,2% к уровню 2018 года и пенсия, размер которой в среднем равен 13 467 рублям, что на 6,1 % выше прошлого года.

3. Экономический потенциал

Экономический потенциал Коченевского района представлен основными отраслями: промышленность, сельское хозяйство, торговля и услуги.

Итоги последних отчетных периодов свидетельствуют об определенных успехах в экономическом и социальном развитии района.

Промышленность

Промышленность Коченевского района представлена 17 субъектами малого и среднего бизнеса.



С 2008 года промышленное производство в районе растет высокими темпами: если в 2009 году объем отгруженных товаров собственного производства, выполненных работ и услуг промышленного характера составлял 1 264,2 млн. руб., то в настоящий период этот показатель превышен практически в 18 раз.

Показатели промышленного производства и услуг опередили производство продукции сельского хозяйства, хотя район считается территорией с сельскохозяйственным типом производства.



Инвестиционный паспорт Коченевского района

Основной прирост в целом по району обеспечивает ООО «ВПК-Ойл», на долю которого приходится 95% объема обрабатывающих производств.

ООО «ВПК-Ойл» - основополагающее предприятие в отрасли промышленности, единственное в Новосибирской области, занимающееся переработкой нефтепродуктов. В настоящее время общество вышло на номинальную мощность технологического комплекса до 1 млн. тонн перерабатываемого сырья в год.

Свою производственную деятельность продолжают развивать предприятия среднего и малого бизнеса. Так завод «НМК» запустил в производство новые линейки промышленных котлов и автоматизированных котлов, для отопления частного домостроения.

Весомый вклад в общие результаты промышленной деятельности внесли предприятия: ООО ТД «Бест Пласт», ООО " Молкомбинат Коченевский", ООО «НМК», ООО «Пищехимпродукт», ООО «Русский Двор», ЗАО «ИЧА IV-М», ООО «Арта», ООО «Крестьянский Двор» и др.

Продукция наших предприятий (ООО « ВПК - Ойл», ООО «НМК»), успешно конкурирует как на российских рынках, так и за рубежом).

Сельское хозяйство

Наименование показателя	Единица измерения	2017 год	2018 год	2019 год
Число хозяйств, всего	единиц	8 553	8 576	8 373
в том числе:				
- сельскохозяйственных организаций	единиц	20	22	21
- крестьянских (фермерских) хозяйств	единиц	43	40	36
- личных подсобных хозяйств	единиц	8 490	8514	8 316
Объем производства продукции сельского хозяйства (во всех категориях хозяйств)	млн. рублей	7 328,07	7 762,35	8 049,0

Сельское хозяйство является базовой, стратегической отраслью экономики района, которая решает задачи от продовольственной безопасности до демографической сбалансированности населения.

В настоящее время в Коченевском районе сельскохозяйственным производством занимаются 21 предприятие и 36 крестьянско-фермерских хозяйств. За 2019 год убраны зерновые и зернобобовые культуры на площади 74 тыс. га, валовый сбор зерна составил в амбарном весе **173,5 тыс. тонн**. Урожайность зерновых культур составила **22,8 ц/га**, и стала рекордной для Коченевского района. Увеличить валовый сбор зерна позволила проводимая в крупных хозяйствах мо-



Инвестиционный паспорт Коченевского района

дернизация техники, использование минеральных удобрений, применение химических средств защиты растений, а также достаточно благоприятные погодные условия, как в посевную кампанию, так и в уборочную.

Во всех категориях хозяйств района содержится 14 540 голов крупного рогатого скота, дойное стадо составляет 4 442 головы или (+43 головы к 2018 году).

Наибольшее поголовье фуражных коров содержится в обществе «Раздольное» - 1 800 голов. В перспективе у предприятия к 2022 году увеличение поголовья дойного стада до 2 200 голов. ЗАО «Раздольное» по итогам областных соревнований среди сельскохозяйственных организаций, добившихся наивысших показателей в растениеводстве, животноводстве и экономике заняли второе место по Центрально-Восточной природно-климатической зоне.

Валовый надой молока по району за год составил 23 тысячи 573 тонны при средней продуктивности 5369 кг на 1 фуражную корову, что на 5% выше уровня прошлого года. Организация полноценного кормления животных - один из главных факторов повышения надоев, который применяется хозяйствами Коченевского района.

Производство мяса на убой в живом весе (во всех категориях хозяйств) составило 16 508 тонн или 103,1% к уровню отчетного периода 2018 года.

АО «ПРОДО Птицефабрика Чикская» и ЗАО «Коченевская птицефабрика» являются бессменными лидерами нашего района по производству сельхозпродукции птицеводства.

Производством яиц на территории района занимается АО «ПРОДО Птицефабрика Чикская», за 2019 год их произведено 301,2 млн. штук, а во всех категориях хозяйств, с учетом ЛПХ 303,3 млн. штук.

ЗАО «Коченевская птицефабрика» перерабатывает в год свыше 11 тыс. тонн мяса птицы и выпускает более 120 наименований продукции, постоянно совершенствуя ассортимент.

В 2019 году хозяйствами района приобретено 90 единиц техники и оборудования на сумму 291 млн. рублей, а также 5,7 тыс. тонн минеральных удобрений, 494 тонны элитных семян зерновых культур, что положительно сказалось на результатах работы.

Сельскохозяйственные предприятия нашего района за прошлый год получили финансовую поддержку из бюджетов всех уровней в сумме 143 млн. руб.

Торговля и услуги

Сфера розничной торговли в Коченевском районе является одной из важнейших сфер в экономике территории. Так, в общерайонном показателе внутреннего валового продукта (ВВП) на долю торговли приходится 13%.



Инвестиционный паспорт Коченевского района

По состоянию на 01.01.2020 года в районе функционирует 321 торговый объект, из которых стационарных магазинов – 229 единиц, павильонов – 30 и 28 киосков, 34 торговых объекта в торговых центрах.

Динамика развития розничной торговли



За последние годы заметно возросла доля торговли современного формата – магазинов самообслуживания, предлагающих широкий ассортимент, площадью более 400 кв. м. Из вновь открывшихся магазинов в 2019 году в р.п. Коченеве следует отметить, сетевой магазин «Пятерочка» компании ООО «Агроторг», общая площадь которого составляет 379 кв. м., магазин строительных материалов «Стройсиб» ИП Кимель В.А., с общей площадью 360 кв. м., ТЦ «ЦУМ» для смешанных товаров ИП Печеневская З.А., общая площадь составляет 3548 кв. м., ТЦ «Три слона», общая площадь 476 кв. м.

Предприятия промышленности, торговли и общественного питания, а также индивидуальные предприниматели с целью продвижения на рынки товаров продукции, ежегодно принимают активное участие в районных, областных ярмарках, выставках, конкурсах.

Оборот розничной торговли за отчетный период текущего года составил **4 650 млн. рублей** с ростом к прошлому периоду на 3,2%.

Оборот общественного питания составил **110,7 млн. руб.** (темп роста 147,6%) к уровню прошлого года.

Объём платных услуг населению сложился в размере **380 млн. руб.**, увеличение на 2,6% от прошлого года. Услуги бытового характера составили **93,5 млн. руб.** или 102,7 % к уровню 2018 года.



На территории района ведется активное строительство ещё 2-х торговых центров, для размещения объектов торговли и бытовых услуг.

Таким образом, сфера потребительского рынка продолжает наращивать темпы своего развития с целью обеспечения жителей района услугами торговли и общественного питания.

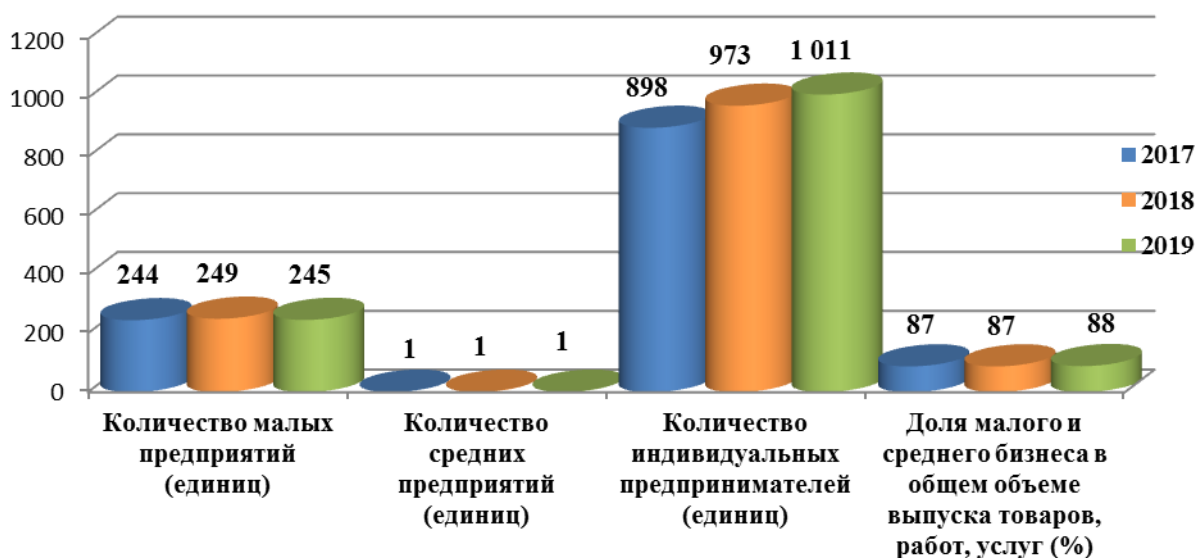
В целом потребительский рынок района характеризуется как стабильный и устойчивый, имеющий достаточно высокую степень товарного насыщения и положительную динамику развития.

Малое и среднее предпринимательство

Развитие малого и среднего предпринимательства приобретает все большее социальное и экономическое значение, способствующее созданию новых рабочих мест и обеспечению занятости.

На территории района зарегистрировано 245 малых предприятий и 1 011 индивидуальных предпринимателей. Доля малого бизнеса в общем объеме выпуска товаров, работ и услуг составляет 88%.

Малое и среднее предпринимательство



Администрация Кочневского района рассматривает задачу развития предпринимательства как одну из стратегических задач, решение которой позволит обеспечить повышение социальной стабильности и повысить уровень жизни населения района.



Инвестиционный паспорт Коченевского района

В целях стимулирования развития малого и среднего бизнеса в рамках реализации муниципальной программы «Развитие малого и среднего предпринимательства в Коченевском районе на 2017-2019 годы». В 2019 году 7 проектов получили поддержку в сумме 700 тыс. рублей, понесенных на приобретение и ремонт основных средств, оборудования, инструментов, арендную плату за помещения.

Основные предприятия Коченевского района

№	Наименование предприятия	Местонахождение	Производимая продукция/услуга
Промышленность			
1	ООО «ВПК-ОЙЛ»	Коченевский район, р.п. Коченево	Производство нефтепродуктов
2	ООО «Новосибирская металлообрабатывающая компания»	Коченевский район, р.п. Коченево	Производство металлоконструкций (котлы для дома, банные печи, промышленные котлы, воздухогрейные печи, печи-камины, товары для дома)
3	ООО «Молкомбинат Коченевский»	Коченевский район, р.п. Коченево	Сливочное масло, спреды, маргарин, творожная масса
4	ЗАО «ИЧА IV-М»	Коченевский район, ст. Дупленская	Разливается и бутилируется природная, минеральная питьевая вода «Дупленская»
5	ООО «Пищехимпродукт»	Коченевский район, р.п. Коченево	Розлив столового, натурального - яблочного уксусов и уксусной эссенции
Сельское хозяйство			
1	ЗАО «Коченёвская птицефабрика»	Коченевский район, р.п. Коченево	Мясо птицы, полуфабрикаты, субпродукты, деликатесы
2	АО «Продо Птицефабрика Чикская»	Коченевский район, с. Прокудское	Яйцо
3	ЗАО «Раздольное»	Коченевский район, с. Поваренка	Производство хлебобулочных изделий
4	ЗАО «Красная Славянка»	Коченевский район, с. Новомихайловка	Производство хлебобулочных изделий
5	ЗАО «Чистополье»	Коченевский район, п. Речник	Производство зерна, мясные полуфабрикаты, переработка мяса, молоко
Торговля			
1	Коченевский ПТПК	Коченевский район, р.п. Коченево	Розничная торговля



Инвестиционный паспорт Коченевского района

2	Магазин торговой сети «Магнит»	Коченевский район, р.п. Коченево	Розничная торговля
3	Магазин торговой сети «Пятерочка»	Коченевский район, р.п. Коченево	Розничная торговля
4	ООО «Розница К-1» (магазин «Мария-РА»)	Коченевский район, р.п. Коченево	Розничная торговля
Финансовая деятельность			
1	ПАО «Сбербанк»	Коченевский район, р.п. Коченево	Предоставление банковских услуг
2	АО «Российский сельскохозяйственный банк»	Коченевский район, р.п. Коченево	Предоставление банковских услуг
3	ПАО Банк «Левобережный»	Коченевский район, р.п. Коченево	Предоставление банковских услуг
Здравоохранение			
1	Государственное бюджетное учреждение здравоохранения Новосибирской области «Коченевская центральная районная больница»	Коченевский район, р.п. Коченево	Предоставление медицинских услуг

4. Туристический потенциал

Коченёвский район обладает туристическим потенциалом, требующим скорейшего вовлечения, как в отдельные турмаршруты, так и в комплексную рекреацию Новосибирской области.

На участке «с. Прокудское – пос. Сокур», с мостовым переходом через р. Обь у пос. Красный Яр в Новосибирской области, в 1998 году выявлен 21 археологический и палеонтологический объект (поселения, городища, курганные могильники, скопления костей мамонтовой фауны.)

Выявленные археологические объекты являются частью обширного Крохалёвского археологического микрорайона, отражают развитие древней истории не только Новосибирской области, но и всей Западной Сибири во временном диапазоне от III тысячелетия до н.э. до XVI века н.э.

Высокая залесённость, особенно в районе Кудряшовского бора, и сравнительно слабое хозяйственное освоение территории, способствовали исключительно хорошей сохранности археологических объектов и памятников Крохалёвского археологического микрорайона.

Сочетание всех вышеназванных факторов, а также то, что археологические объекты и памятники окажутся после завершения строительства в зоне развитой дорожной сети федерального, регионального и местного значения, создало пре-



красные, уникальные предпосылки для организации в районе с. Катково и Кудряшовского бора Туристско-археологического комплекса «Сибирский СТАН». В перспективе возможно развитие регионального масштаба, сочетающего в себе две неразрывно связанные функции:

1. Охрана и рациональное использование археологического и природного наследия, адаптация в зоне, непосредственно прилегающей к федеральной автомагистрали «Байкал-1», археологического объекта Курганный могильник «КАТКОВО-1» для эффективного научного и краеведческо - туристического использования.

2. Туристско-археологический комплекс «Сибирский СТАН», наряду с вышеизложенным, - это объект сервисного обслуживания на свободной федеральной автомагистрали «Байкал-1», мотельно-гостиничный комплекс у с. Катково.

Уникальными памятниками природы территория района не отличается. Наибольший интерес с туристской точки зрения в этом отношении могут вызвать такие реки, как Оёш и Чик, озеро Сектинское как рекреационные массивы, обладающие прекрасными возможностями для осуществления всеми свойствами и признаками места «отдыха на природе» (дары леса, рыбалка или охота по сезону).

На территории района в живописном месте на берегу озера Васюхино организован придорожный сервис кафе «У Озера».

Современный гостиничный комплекс располагается в 50-ти км от Новосибирска по трассе на Омск и включает в себя: кафе, гостиницу, русскую баню на берегу озера (зимой - прорубь), прокат катамаранов, лодок, футбольное поле, теннисный корт и озеро, наполненное сазаном и карпом. В зимний период организован каток, прокат снегоходов, лыжная трасса.

В небольшой уютной гостинице имеются комфортабельные 2-х, 3-х местные номера, банкетный зал, караоке, бильярд. В пятнадцати номерах 2-х этажной гостиницы могут расположиться от 30-45 человек.

Представляющий интерес для туристического направления – открытая смотровая площадка завода ФКП «НОЗИП», на которой, представлены многочисленные виды артиллерийской и танковой техники военно - промышленного комплекса. Данная площадка обладает всеми объектами инфраструктуры для комфортного передвижения туристов на территории Коченевского района (охрана, парковка, удобный подъезд, гостиница, санитарный узел, освещение объекта и т.д.).

Центром культурной жизни Коченёвского района является краеведческий музей, привлекающий гостей района разнообразием экспозиций.

В 2019 году открыт частный музей авиации и космонавтики имени Германа Титова. Экспозиция нового музея посвящена истории новосибирской авиационной промышленности и отечественной космонавтики. В ней представлены



Инвестиционный паспорт Коченевского района

личные вещи героев, уникальные фотографии, модели самолетов. Центральное место в экспозиции занимает макет истребителя С-16, который создали в начале прошлого столетия.

Основная проблема развития туризма в районе связана с недостатком финансовых средств. Серьезное развитие туристической отрасли требует множества специфических знаний, позволяющих, в том числе раскрыть туристический потенциал территории, а также потребуются создание сопутствующих и обслуживающих предприятий, что окажет положительное влияние на социально-экономическое развитие района и области.

Гостиницы

Наименование	Адрес	Количество номеров/ мест	Телефон
Гостиница «У озера»	в 6 км от Коченёво, у поворота на Крутологово.	15 номеров на 30 мест	(38351) 44-519
Гостиница ООО «Азов»	Коченёвский район, р.п. Коченёво, ул. Кузнецкая 3а	15 номеров на 30 мест	(38351) 25-302
Гостиница «Мираж»	1442 км федеральной трассы "Байкал", Коченёвский район.	Имеются одноместные и двухместные номера	(38351) 24-780
Гостиница «Магистраль»	Трасса (Р-254 «Иртыш»), 1426 км + 100 м слева	Имеются одноместные, двухместные и трехместные номера.	8-913-912-45-19

5. Социальная инфраструктура

Образовательная сеть Коченевского района представлена 29 образовательными организациями, из них 21 школа (а также 4 филиала), 7 детских садов, 1 учреждение дополнительного образования. В 14 общеобразовательных школах открыты группы дошкольного образования.

Доступность услуг дошкольного образования для детей в возрасте от 3 до 7 лет достигла 100%.

На территории района функционируют 5 учреждений дополнительного образования: МКУ ДО ЦДТ «Мечта» (подведомственно управлению образования), МКУ ДО «Детско-юношеская спортивная школа района», МКУ ДОД «Детская музыкальная школа», МКОУ ДОД «Детская школа искусств района», МКУ ДО «Детско-юношеская школа хоккея». 4 учреждения подведомственны управлению культуры, спорта и молодежной политики.



Инвестиционный паспорт Коченевского района

Дошкольное образование		
Наименование городского/ сельского поселения	Количество дошкольных образовательных учреждений, единиц	Количество мест в учреждениях, мест
р.п. Коченево	5 детских садов, 9 групп при школе №2	950
р.п. Чик	1 детский сад	220
Прокудский сельский совет	1 детский сад, 5 групп при 2-х школах	340
Дупленский сельский совет	1 группа при 1 школе	25
Кремлёвский сельский совет	5 групп при 1 школе	75
Крутологовский сельский совет	2 группы при 1 школе	40
Леснополянский сельский совет	2 группы при 1 школе	40
Новомихайловский сельский совет	3 группы при 1 школе	50
Поварёнский сельский совет	3 группы при 1 школе	60
Федосихинский сельский совет	1 группа при 1 школе	20
Целинный сельский совет	1 группа при 1 школе	25
Чистопольский сельский совет	3 группы при 2-х школах	60
Шагаловский сельский совет	2 группы при 1 школе	90
ИТОГО	21	1 995

В сельских советах, где отсутствует дошкольное образование, детей дошкольного возраста, по возможности, доставляют в соседние учреждения муниципальных образований.

Общее образование			
Наименование городского/ сельского поселения	Количество общеобразовательных учреждений, единиц	Средняя наполняемость классов, человек	Количество мест в учреждениях, мест
р.п. Коченево	3	23,3	1860
р.п. Чик	1	23,3	450
Прокудский сельский совет	2 + 1 филиал МКОУ Коченевская СОШ №13	18,1	1 198
Дупленский сельский совет	1	11,7	200
Краснотальский сельский совет	1 - филиал МКОУ Коченёвская СОШ №2	3,3	150
Кремлёвский сельский совет	1	14,7	300
Крутологовский сельский совет	2	4,5	350



Инвестиционный паспорт Коченевского района

Леснополянский сельский совет	1	12,7	280
Новомихайловский сельский совет	1	13,8	250
Овчинниковский сельский совет	1	5,5	240
Поварёнский сельский совет	1	13,3	488
Совхозный сельский совет	2 + 1 филиал МКОУ Коченевская СОШ №1 имени Героя Советского Союза Аргунова Н.Ф.	4,9	180
Федосихинский сельский совет	1	5,8	300
Целинный сельский совет	1 + 1 филиал МКОУ Целинная СОШ	7,0	450
Чистопольский сельский совет	2	8,2	350
Шагаловский сельский совет	1	12,3	260
ИТОГО	21 + 4 филиала	24,1	7306

Дополнительное образование		
Наименование городского/ сельского поселения	Количество учреждений дополнительного образования, единиц	Количество детей в возрасте 7-18 лет, посещающих учреждения дополнительного образования, человек
р.п. Коченёво	3	1600
с. Прокудское	1	504
р.п. Чик	1	185
ИТОГО	5	2289

В Коченевском районе создано пять учреждений дополнительного образования для детей дошкольного и школьного возраста. В муниципальных образованиях, где нет учреждений дополнительного образования, созданы кружки и секции для учеников при общеобразовательных сельских школах.

Здравоохранение				
Наименование городского, сельского поселения	Количество учреждений здравоохранения, ед.	в том числе		
		больницы	амбулаторно-поликлинические учреждения	ФАП
р.п. Коченево	1	1	1	-
р.п. Чик	1	1	1	-
Прокудский сельский совет	5	-	1	4
Дупленский сельский совет	1	-	1	-
Краснотальский сельский совет	3	-	-	3
Кремлёвский сельский совет	2	-	1	1



Инвестиционный паспорт Коченевского района

Крутологовский сельский совет	2	-	-	2
Леснополянский сельский совет	3	-	1	2
Новомихайловский сельский совет	3	-	1	2
Овчинниковский сельский совет	2	-	-	2
Поварёнский сельский совет	3	-	1	2
Совхозный сельский совет	3	-	-	3
Федосихинский сельский совет	3	-	-	3
Целинный сельский совет	4	-	1	3
Чистопольский сельский совет	2	-	-	2
Шагаловский сельский совет	3	-	1	2
Итого:	41	2	10	31

Учреждения культуры

Наименование городского, сельского поселения	Количество учреждений культуры, ед.	в том числе			
		клубы	кинотеатры	музеи	библиотеки
р.п. Коченево	8	3	-	1	3
р.п. Чик	2	1	-	-	1
Прокудский сельский совет	10	6	-	-	3
Дупленский сельский совет	2	1	-	-	1
Краснотальский сельский совет	3	2	-	-	1
Кремлёвский сельский совет	2	1	-	-	1
Крутологовский сельский совет	3	1	-	-	2
Леснополянский сельский совет	2	1	-	-	1
Новомихайловский сельский совет	2	1	-	-	1
Овчинниковский сельский совет	2	1	-	-	1
Поварёнский сельский совет	2	1	-	-	1
Совхозный сельский совет	7	4	-	-	3
Федосихинский сельский совет	2	1	-	-	1
Целинный сельский совет	5	4	-	-	2
Чистопольский сельский совет	4	2	-	-	2
Шагаловский сельский совет	2	1	-	-	1
Итого:	59	31	-	1	25

Спортивные объекты

Наименование городского, сельского поселения	Количество спортивных сооружений, ед.	в том числе				
		Спортивные комплексы	стадионы	бассейны	спортивные залы, включая школьные	хоккейные коробки



Инвестиционный паспорт Коченевского района

						ки
р.п. Коченево	14	1	1	-	9	3
р.п. Чик	4	1	-	-	3	-
Прокудский сельский совет	7	1	-	-	5	1
Дупленский сельский совет	2	-	-	-	1	1
Краснотальский сельский совет	1	-	-	-	1	-
Кремлёвский сельский совет	2	-	1	-	1	-
Крутологовский сельский совет	1	-	-	-	1	-
Леснополянский сельский совет	2	-	-	-	1	1
Новомихайловский сельский совет	1	-	-	-	1	-
Овчинниковский сельский совет	1	-	-	-	1	-
Поварёнский сельский совет	2	-	-	-	2	-
Совхозный сельский совет	2	-	-	-	2	-
Федосихинский сельский совет	1	-	-	-	1	-
Целинный сельский совет	2	-	-	-	2	-
Чистопольский сельский совет	3	-	-	-	2	1
Шагаловский сельский совет	1	-	-	-	1	-
ИТОГО	47	4	2	-	34	7

6. Инженерно-коммунальная инфраструктура

Наименование городского/сельского поселения	Наименование обслуживающей организации	Проектная мощность	Свободная мощность
Водоснабжение (куб.м/ч)			
р.п. Коченево	МУП «ЖКХ Коченево»	81	10
	ФГБУ «ЦЖКУ» МИНОБОРОНЫ РОССИИ	46	0
Дупленский сельсовет	МУП Коченевского района «Единый расчетный центр»	10	9
Краснотальский сельсовет	МУП Коченевского района «Единый расчетный центр»	20	15
Кремлевский сельсовет	МУП Коченевского района «Единый расчетный центр»	46	22
Крутологовский сельсовет	МУП Коченевского района «Единый расчетный центр»	46	8,81
Леснополянский сельсовет	МУП Коченевского района «Единый расчетный центр»	33	3,91
Новомихайловский сельсовет	МУП Коченевского района «Единый расчетный центр»	44	0
Овчинниковский сельсовет	МУП Коченевского района «Единый	22	6



Инвестиционный паспорт Коченевского района

	расчетный центр»		
Поваренский сельсовет	МУП Коченевского района «Единый расчетный центр»	18	8,2
Прокудский сельсовет	МУП Коченевского района «Единый расчетный центр», АО «Продо Птицефабрика Чикская»	308	40
Совхозный сельсовет	МУП Коченевского района «Единый расчетный центр»	37,8	13,15
	ФГКУ «Сибирский спасательный центр МЧС России»	15	0
Федосихинский сельсовет	МУП Коченевского района «Единый расчетный центр»	20	3,79
Целинный сельсовет	МУП Коченевского района «Единый расчетный центр»	64	12,11
р.п. Чик	МУП «Чикское ППЖКХ»	170	32,43
Чистопольский сельсовет	МУП «Чистопольский комхоз»	40	6,4
Шагаловский сельсовет	МУП Коченевского района «Единый расчетный центр»	46	5,3
Водоотведение (куб.м/ч)			
р.п. Коченево	МУП «ЖКХ Коченево»	225	18
Кремлевский сельсовет	МУП Коченевского района «Единый расчетный центр»	0	0
Крутологовский сельсовет	МУП Коченевского района «Единый расчетный центр»	0	0
Леснополянский сельсовет	МУП Коченевского района «Единый расчетный центр»	0	0
Новомихайловский сельсовет	МУП Коченевского района «Единый расчетный центр»	0	0
Овчинниковский сельсовет	МУП Коченевского района «Единый расчетный центр»	0	0
Поваренский сельсовет	МУП Коченевского района «Единый расчетный центр»	0	0
Прокудский сельсовет	МУП Коченевского района «Единый расчетный центр»	0	0
Совхозный сельсовет	МУП Коченевского района «Единый расчетный центр»	0	0
Федосихинский сельсовет	МУП Коченевского района «Единый расчетный центр»	0	0
Целинный сельсовет	МУП Коченевского района «Единый расчетный центр»	0	0
р.п. Чик	МУП «Чикское ППЖКХ»	29,16	0
Чистопольский сельсовет	МУП «Чистопольский комхоз»	0	0
Шагаловский сельсовет	МУП Коченевского района «Единый расчетный центр»	0	0
Теплоснабжение (Гкал/ч)			
р.п. Коченево	МУП «ЖКХ Коченево»	37,07	32,47



Инвестиционный паспорт Коченевского района

	ФГБУ «ЦЖКУ» МИНОБОРОНЫ РОССИИ		0
Кремлевский сельсовет	МУП Коченевского района «Единый расчетный центр»	5	4,2
Крутологовский сельсовет	МУП Коченевского района «Единый расчетный центр»	1,0	0,5
Леснополянский сельсовет	МУП Коченевского района «Единый расчетный центр»	1,4	1,2
Новомихайловский сельсовет	МУП Коченевского района «Единый расчетный центр»	3	2
Овчинниковский сельсовет	МУП Коченевского района «Единый расчетный центр»	0,6	0,4
Поваренский сельсовет	МУП Коченевского района «Единый расчетный центр»	4,6	1
Прокудский сельсовет	МУП Коченевского района «Единый расчетный центр»	0,4	0
	<i>АО «Продо Птицефабрика Чикская»</i>	<i>70</i>	<i>0</i>
Совхозный сельсовет	МУП Коченевского района «Единый расчетный центр»	2,4	2,1
	<i>ФГКУ «Сибирский спасательный центр МЧС России»</i>	<i>4,83</i>	<i>0</i>
Федосихинский сельсовет	МУП Коченевского района «Единый расчетный центр»	1,8	1,6
Целинный сельсовет	МУП Коченевского района «Единый расчетный центр»	2,6	2,2
р.п. Чик	МУП «Чикское ППЖКХ»	8,6	0
Чистопольский сельсовет	МУП «Чистопольский комхоз»	6	0,5
Шагаловский сельсовет	МУП Коченевского района «Единый расчетный центр»	3,2	2,8
Газоснабжение (куб. м/ч)			
р.п. Коченево	ООО «Новосибирскоблгаз»	12 690	3 310
Прокудский сельсовет (с. Прокудское)	ООО «Новосибирскоблгаз»	10 109	5 900
Чистопольский сельсовет (С. Речник, с. Чистополье)	ООО «Новосибирскоблгаз»	3 300	2 700
р.п. Чик	ООО «Новосибирскоблгаз»	3 222	2 800



Инвестиционный паспорт Коченевского района



Обслуживанием сетей электроснабжения в районе занимается Коченёвский участок филиала «Чулымские электрические сети» АО «Региональные электрические сети».

Общая протяжённость линий высокого напряжения по району – 1 693,1 км, в том числе:

ВЛ 0,4 кВ – 606 км

ВЛ 10 кВ – 835 км

ВЛ 35 кВ – 95 км

ВЛ 110 кВ – 91 км

ВЛ 20 кВ – 32 км

КЛ – 107,2 км

Обслуживание ведётся через участки:

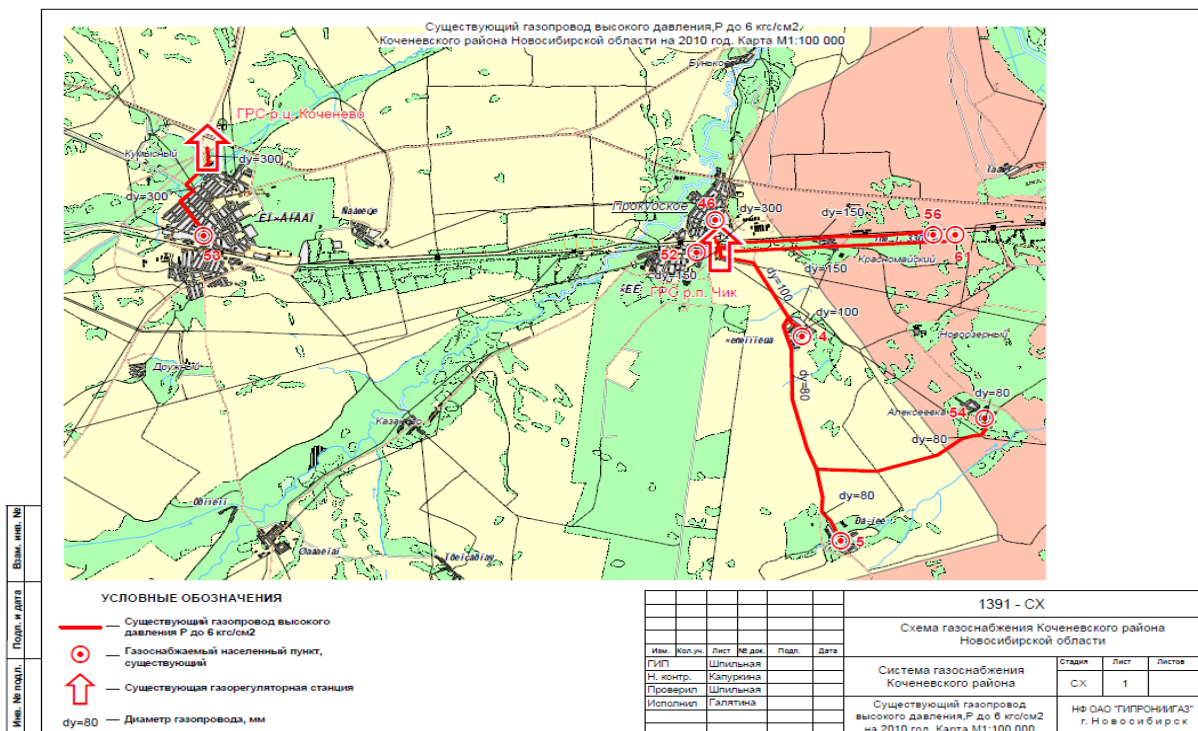
- Коченевский_Коченевский (ВЛ 0,4кВ – 96,6 км, ВЛ 10 кВ – 210,5 км, ВЛ 35 кВ – 19,2 км, ВЛ 110 кВ – 47,7 км, КЛ – 4,9 км);
- Коченевский_поселковый (ВЛ 0,4 кВ – 156,8 км, ВЛ 10 кВ – 102,15 км, КЛ – 33,6 км);
- Коченевский_Новомихайловский (ВЛ 0,4 кВ – 107,3 км, ВЛ 10 кВ – 207,7 км, ВЛ 110 кВ – 43,3 км);
- Коченевский_Чикский (ВЛ 0,4 кВ – 117,0 км, ВЛ 10 кВ – 100,95 км, ВЛ 35 кВ – 24,0 км, КЛ – 67,9 км, ВЛ 20 кВ – 32,0 км);
- Коченевский_Шагаловский (ВЛ 0,4 кВ – 74,8 км, ВЛ 10 кВ – 79,7 км, ВЛ 35 кВ – 13,2 км, КЛ -0,04 км);



Инвестиционный паспорт Коченевского района

- Коченевский_Федосихинский (ВЛ 0,4 кВ – 53,5 км, ВЛ 10 кВ – 134,0 км, ВЛ 35 кВ – 38,6 км, КЛ – 0,7 км).

Газоснабжение Коченевского района Новосибирской области



Информация о тарифах на коммунальные услуги

Коммунальные услуги	Ед. изм	Стоимость за единицу, руб.		Действующие тарифы на присоединение к сети
		Для физических лиц	Для юридических лиц	
Электроснабжение				
р.п. Коченево	кВт	2,68	4,63	Департаментом по тарифам НСО рассчитывается индивидуальная стоимость на
Кремлевский сельсовет	кВт	2,14	4,63	
Крутологовский сельсовет	кВт	2,14	4,63	
Леснополянский сельсовет	кВт	2,14	4,63	
Новомихайловский сельсовет	кВт	2,14	4,63	
Овчинниковский сельсовет	кВт	2,14	4,63	
Поваренский сельсовет	кВт	2,14	4,63	
Прокудский сельсовет	кВт	2,14	4,63	
Совхозный сельсовет	кВт	2,14	4,63	
Федосихинский сельсовет	кВт	2,14	4,63	
Целинный сельсовет	кВт	2,14	4,63	



Инвестиционный паспорт Коченевского района

р.п. Чик	кВт	2,68	4,63	объект присоединения
Чистопольский сельсовет	кВт	2,14	4,63	
Шагаловский сельсовет	кВт	2,05	4,63	
Водоснабжение				
р.п. Коченево				На подключаемую нагрузку 7,72 тыс.руб./м3, на протяженность сетей 470,01 тыс.руб/км Департаментом по тарифам НСО рассчитывается индивидуальная стоимость на объект присоединения
МУП «ЖКХ-Коченево»	Куб.м	31,09	31,09	
МУП «ЖКХ-Коченево» (объекты ООО «Жилфонд»)	Куб.м	25,68	25,68	
ФГБУ «ЦЖКУ» МИНОБОРОНЫ РОССИИ (кот. № 179)	Куб.м	19,97	16,64	
Кремлевский сельсовет МУП Коченевского района «Единый расчетный центр»	Куб.м	16,72	16,72	
Крутологовский сельсовет МУП Коченевского района «Единый расчетный центр»	Куб.м	25,91	25,91	
Леснополянский сельсовет МУП Коченевского района «Единый расчетный центр»	Куб.м	17,12	17,12	
Новомихайловский сельсовет МУП Коченевского района «Единый расчетный центр»	Куб.м	24,98	24,98	
Овчинниковский сельсовет МУП Коченевского района «Единый расчетный центр»	Куб.м	18,69	18,69	
Поваренский сельсовет МУП Коченевского района «Единый расчетный центр»	Куб.м	20,9	20,9	
Прокудский сельсовет				
Прокудский сельсовет МУП Коченевского района «Единый расчетный центр»	Куб.м	18,01	18,01	
АО «Продо Птицефабрика Чикская»	Куб.м	14,22	11,85	
МУП Коченевского района «Единый расчетный центр» транспортировка	Куб.м	2,26	2,26	
Новосибирский территориальный участок Западно-Сибирской Дирекции по тепловодоснабжению - структурного подразделения Центральной дирекции по тепловодоснабжению - филиала ОАО «Российские железные дороги»	Куб.м		15,52	
Совхозный сельсовет				
Совхозный сельсовет МУП Коченевского района «Единый расчетный центр»	Куб.м	26,30	26,30	
ФГКУ «Сибирский спасательный центр	Куб.м	25,80	21,50	



Инвестиционный паспорт Коченевского района

<i>МЧС России»</i>				
Федосихинский сельсовет МУП Коченевского района «Единый расчетный центр»	Куб.м	16,57	16,57	
Целинный сельсовет МУП Коченевского района «Единый расчетный центр»	Куб.м	21,32		
р.п. Чик МУП "Чикское ППЖКХ"	Куб.м	19,16	15,97	
Чистопольский сельсовет МУП «Чистопольский комхоз»	Куб.м	22,08	22,08	
Шагаловский сельсовет МУП Коченевского района «Единый расчетный центр»	Куб.м	22,12	22,12	
Дупленский сельсовет МУП Коченевского района «Единый расчетный центр»	Куб.м	26,32	26,32	
Краснотальский сельсовет МУП Коченевского района «Единый расчетный центр»	Куб.м	26,32	26,32	
Водоотведение				
р.п. Коченево				Департаментом по тарифам НСО рассчитывается индивидуальная стоимость на объект присоединения
МУП «ЖКХ-Коченево»	Куб.м	17,95	17,95	
МУП «ЖКХ-Коченево» (объекты ООО "Жилфонд")	Куб.м	19,87	19,87	
ФГБУ «ЦЖКУ» МИНОБОРОНЫ РОССИИ (кот. № 179) «Новосибирский»	Куб.м	11,54	9,62	
р.п. Чик	Куб.м	20,55	17,13	
Прокудский сельсовет				
АО «Продо Птицефабрика Чикская»	Куб.м	14,33	11,94	
Совхозный сельсовет ФГКУ «Сибирский спасательный центр МЧС России»	Куб.м	29,52	24,60	
Газоснабжение				
р.п. Коченево	Куб.м	5,274	5,262	9802,8
Прокудский сельсовет	Куб.м	5,274	5,262	9802,8
р.п. Чик	Куб.м	5,274	5,262	9802,8
Чистопольский сельсовет	Куб.м	5,274	5,262	9802,8
Теплоснабжение				
р.п. Коченево	Гкал/ч			Департаментом по тарифам НСО рассчитывается индивидуальная стоимость
МУП "ЖКХ-Коченево"	Гкал/ч	1941,43	1941,43	
МУП «ЖКХ-Коченево» (ООО «Жилфонд»)	Гкал/ч	1837,33	1837,33	
ФГБУ "ЦЖКУ" МИНОБОРОНЫ РОССИИ (кот. № 179)	Гкал/ч	1868,26	1556,88	
ООО «Коченевская агропромхимия»	Гкал/ч		3214,17	
Кремлевский сельсовет МУП Коченевского района «Единый расчетный центр»	Гкал/ч	1650,85	1650,85	
Крутологовский сельсовет МУП Коченевского района «Единый расчетный центр»	Гкал/ч	1927,19	1927,19	
Леснополянский сельсовет МУП Коченевского района «Единый расчетный	Гкал/ч	2033,78	2033,78	



Инвестиционный паспорт Коченевского района

центр»				имось на объект при-соединения
Новомихайловский сельсовет МУП Коченевского района «Единый расчетный центр»	Гкал/ч	1749,73	1749,73	
Овчинниковский сельсовет МУП Коченевского района «Единый расчетный центр»	Гкал/ч	2123,89	2123,89	
Поваренский сельсовет МУП Коченевского района «Единый расчетный центр»	Гкал/ч	1643,95	1643,95	
Прокудский сельсовет	Гкал/ч			
<i>Прокудский сельсовет МУП Коченевского района «Единый расчетный центр»</i>	Гкал/ч	1788,31	1788,31	
<i>АО «Продо Птицефабрика Чикская»</i>	Гкал/ч	1231,76	1026,47	
<i>Новосибирский территориальный участок Западно-Сибирской дирекции по тепловодоснабжению - структурного подразделения Центральной дирекции по тепловодоснабжению - филиала ОАО «РЖД» (деревня Чик, село Прокудское)</i>	Гкал/ч	1558,97	1299,14	
Совхозный сельсовет	Гкал/ч			
Совхозный сельсовет МУП Коченевского района «Единый расчетный центр»	Гкал/ч	1971,51	1971,51	
<i>ФГКУ "СИБИРСКИЙ СЦ МЧС РОССИИ"</i>	Гкал/ч	1386,86	1971,51	
Федосихинский сельсовет МУП Коченевского района «Единый расчетный центр»	Гкал/ч	1824,62	1824,62	
Целинный сельсовет МУП Коченевского района «Единый расчетный центр»	Гкал/ч	1834,86	1834,86	
р.п. Чик МУП «Чикское ПШЖКХ»	Гкал/ч	1653,0	1377,5	
Чистопольский сельсовет МУП Коченевского района «Единый расчетный центр»	Гкал/ч	1705,98	1705,98	
Шагаловский сельсовет МУП Коченевского района «Единый расчетный центр»	Гкал/ч	1739,05	1739,05	
Вывоз твердых бытовых отходов				
ООО «Экология-Новосибирск»	Куб.м	446	446	
Размещение ТКО				
с. Прокудское ООО "Водолей"	Куб.м	146,99	146,99	

7. Транспортная инфраструктура и связь

Транспортная инфраструктура

Общая протяжённость автомобильных дорог в районе – 873,2 км., в том числе:
- федерального значения – 106,7 км.;



Инвестиционный паспорт Коченевского района

- территориального значения – 305 км.;
- дорог муниципальных образований – 461,5 км, (в т.ч. дороги администрации района – 86,7 км).

Из общих дорог, дороги с твердым покрытием (асфальтовым и щебеночным покрытием) – 655,6 км., их доля в общей протяженности – 75,1%.

Коченевский район имеет налаженное транспортное сообщение с районами – Колыванским, Чулымским, Ордынским и Новосибирским.

Административный центр – р.п. Коченёво расположен по линии Западно-Сибирской железной дороги.

Автовокзал расположен единым комплексом с железнодорожным вокзалом в р.п. Коченёво.

Количество станций, через которое проходит пригородное сообщение с областным центром, насчитывает 12 единиц (населённых пунктов). Время движения в пути по железной дороге от районного центра до Новосибирск – Главный составляет 1 час 12 мин.

Железнодорожные вокзалы имеются в двух крупных населённых пунктах – р.п. Коченёво и р.п. Чик. На остальных станциях – остановочные платформы.

Через район проходит федеральная автотрасса Р – 254 «Иртыш». Расстояние от областного центра г. Новосибирска до р.п. Коченёво – 60 км., время в пути 1 час – 1 час 15 минут.

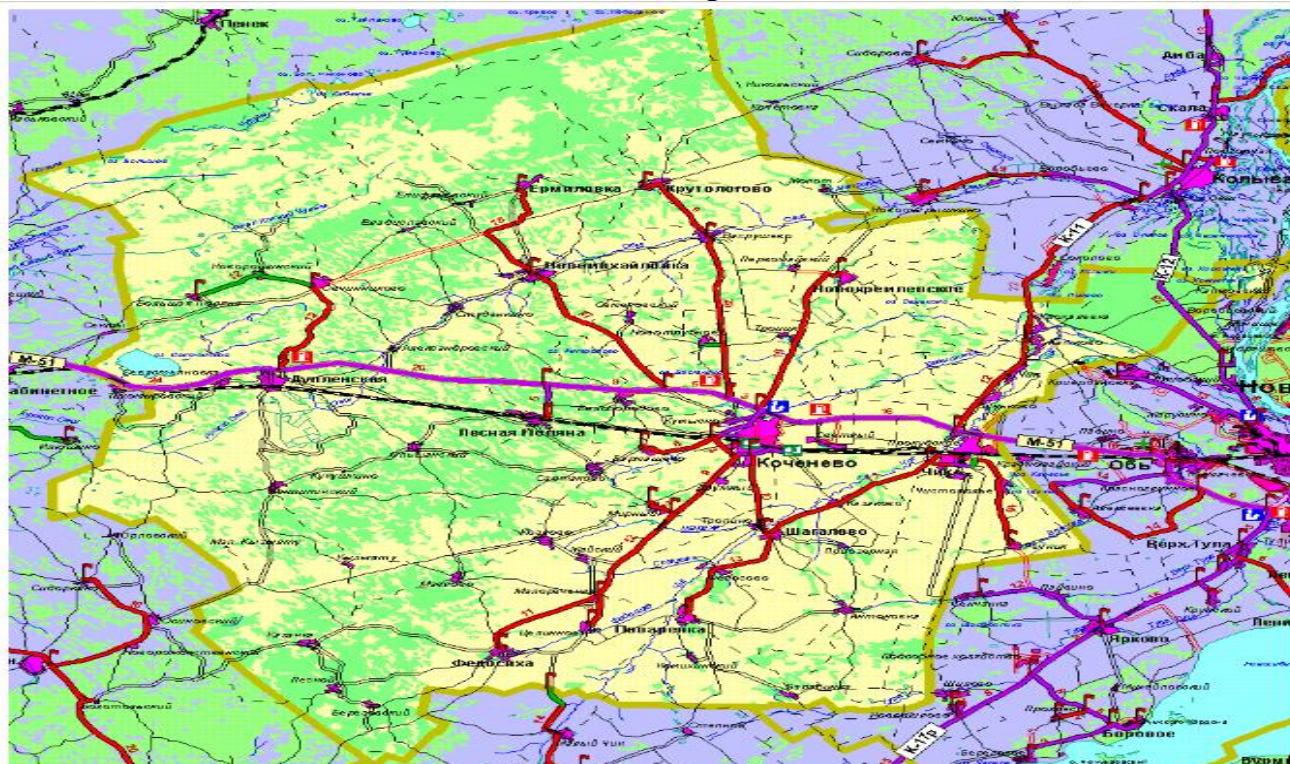
В связи с вводом в эксплуатацию второго пускового комплекса строительства и реконструкции автомобильной дороги Р-254 «Иртыш» на участке км 1392 – км 1422 изменена схема выезда (въезда) на федеральную трассу Р-254 «Иртыш» из р.п. Коченево.





Инвестиционный паспорт Коченевского района

Схема автомобильных дорог, железнодорожных путей на территории Коченевского района.



Удаленность и время пути на основных маршрутах Коченевского района

Маршрут	Удалённость от соседних районных центров, км	Время в пути на автотранспорте, час	Время в пути на ж/д транспорте, час
Коченёво – Чулым	90	1-1,5	1 час 17 мин.
Коченёво – Колывань	52	1	-
Коченёво – Ордынское	130	2	-
Коченёво – Новосибирск	60	1	1 час 12 мин.

Все населённые пункты района имеют транспортную доступность с районным центром Коченёво и далее с областным центром. Вместе с тем, ряд поселений не имеют регулярного автобусного или железнодорожного сообщения с административным центром района.

Логистических центров на территории района нет.

Связь и Интернет

Основная телекоммуникационная сеть района – предприятие связи (филиал ОАО «Ростелеком»), занимающееся обслуживанием кабельной линии связи между Москвой и Новосибирском.



На территории Коченёвского района расположено предприятие «Глобал Стар», обеспечивающее мобильную космическую связь. На предприятии установлено уникальнейшее оборудование, позволяющее нашей стране полноправно участвовать в мировой коммуникационной системе.

Всего в России таких станций три — в пригородах Москвы (г. Павловский Посад), Новосибирска (р.п. Коченево) и Хабаровска (п. Князе-Волконское). Наша (Коченёвская) станция охватывает территорию от Урала до самого Байкала.

Поставкой услуг сотовой связи занимаются компании: МТС, Билайн, Мегафон, ТЕЛЕ 2.

На территории района население, органы управления и промышленные объекты обеспечиваются услугами связи и информатизации в достаточном объёме и хорошего качества.

Почтовые услуги на территории района оказывает Отделение почтовой связи Краснообского почтамта ОСП УФПС НСО ФО ФГУП «Почта России».

8. Инвестиционная привлекательность

8.1. Конкурентные преимущества

Коченёвский район обладает конкурентным преимуществом в силу своего экономико-географического положения:

- приближённость к областному центру;
- наличие железной дороги и автомагистрали «Иртыш»;
- наличие свободных земельных участков;
- подключение к газопроводу;
- природоресурсный, трудовой, производственный потенциал;
- прекрасные условия для развития сельского хозяйства;
- наличие плодородных земель;

Все это увеличивает привлекательность района в части инвестиционной политики, как хозяйствующих субъектов, так и бизнес - сообществ. А также способствует развитию крупных сельскохозяйственных предприятий по производству зерна, молока, мяса.

Территория района привлекательна для занятия любительской рыбалкой и охотой, а также для развития бизнеса в направлении охотничьих хозяйств. Из крупных представителей животного мира обитают лось, косуля. Много лисиц, заяц - беляка. Из птиц – утки, перепел, тетерев, куропатки.

Речная сеть района представлена двумя наиболее крупными реками (Оёш и Чик) несколькими реками поменьше (Камышенка, Власиха, Федосиха, Шариха). Природа создала благоприятные условия для развития рыбного хозяйства.

Имеются запасы полезных ископаемых торфа, сапропели, глины, песка.



В районе все более активно реализуется инвестиционный потенциал по направлению строительство. Строятся производственные объекты и объекты соцкультбыта, активно развивается индивидуальное строительство. С ростом экономического потенциала растет и инвестиционная привлекательность района.

1. Выгодное географическое расположение района, находящегося в непосредственной близости от региональной трассы Новосибирск-Томск, а также от Северного объезда г. Новосибирска, соединяющего федеральные трассы М51 и М53 «Иртыш».

2. Близость областного центра – г. Новосибирска.

4. Крупные поселения района входят в Новосибирскую агломерацию.

5. Наличие природных ресурсов и климатических условий средней полосы России.

7. Высокий процент дорог с твердым покрытием.

8. Наличие свободных земель сельскохозяйственного назначения.

9. Наличие трудовых ресурсов.

10. Район газифицируется.

8.2. Точки роста района

Основными точками роста Коченевского района являются:

- развитие приоритетных отраслей экономики;
- реализация крупных инвестиционных проектов

1. Развитие приоритетных отраслей экономики

Комплексная застройка территории:

- разработка стратегии застройки территории;
- согласование стратегии застройки с общественностью;
- проведение мероприятий по привлечению потенциальных застройщиков;
- отбор проектов застройки;
- проведение мероприятий по привлечению жителей Новосибирской области к инвестированию в строительство;
- контроль за реализацией проектов застройки.

На сегодняшний момент ведется строительство многоэтажных жилых домов в р.п. Чик.

Газификация района:

- участие в целевых программах по газификации;
- реализация программы газификации в населенных пунктах района;
- привлечение компаний, осуществляющих монтаж и обслуживание газового оборудования к составлению проектов газификации объектов;
- отбор проектов, выбор оптимальной схемы газификации;
- контроль за реализацией проектов газификации.

Развитие сельскохозяйственного производства:



- развитие мясного животноводства в малых формах хозяйствования;
- содействие предприятиям в получении господдержки при приобретении сельскохозяйственной техники.

Развитие заготовительной деятельности:

- организация закупа продукции, произведенной в личных подсобных хозяйствах, позволит увеличить поголовье скота и птицы, обеспечить занятость населения и повысить уровень доходов населения.

Развитие малого и среднего перерабатывающего производства:

- содействие субъектам малого и среднего предпринимательства в привлечении финансовых ресурсов для осуществления предпринимательской деятельности;
- содействие продвижению на рынок переработанной сельскохозяйственной и дикорастущей продукции.

Развитие туризма, организация активного отдыха:

- инвентаризация ресурсов (земли, имущество), пригодных к использованию в целях развития отрасли;
- проведение отбора инвестиционных предложений и проектов;
- подготовка информационных буклетов с освещением достопримечательностей района;
- содействие в организации кемпингов, гостиниц, туристических баз.

Развитие промышленного сектора

Развитие промышленных производств обеспечит привлечение инвестиций и в сопутствующие отрасли: дорожное строительство, грузовые перевозки. Одной из основных «точек роста» экономического потенциала района является дальнейшее развитие завода по нефтепереработке.

ООО «ВПК-Ойл» зарегистрировано 28 ноября 2005 года владеет нефтеперерабатывающим заводом, расположенным в р.п. Коченево, Новосибирской области. За 13 лет развития и реконструкции завод увеличил объемы переработки нефти до 1 000 000 тонн в год.

Свою производственную деятельность продолжают развивать предприятия среднего и малого бизнеса: ООО «Новосибирская металлообрабатывающая компания», ООО «Молкомбинат Коченевский» и др.

Деятельность предприятий, безусловно, улучшает инвестиционную привлекательность района.

2. Реализация крупных инвестиционных проектов

В Коченевском районе продолжают свое развитие крупные инвестиционные проекты:

- продолжает свою реконструкцию ООО «ВПК-Ойл»;
- ООО «Космополит» (строительство Единого комплекса автозаправочных станций);



Инвестиционный паспорт Коченевского района

- ООО «Первый инвестор» (строительство многоквартирных жилых домов).

8.3. Реестр инвестиционных проектов

Инициатор проекта	Наименование проекта	Сфера реализации проекта	Период реализации проекта	Место расположения проекта	Стадия реализации проекта	Объём инвестиций, тыс. руб.	Социальная эффективность проекта (создание новых рабочих мест), шт
ООО «ВПК-ОЙЛ»	Реконструкция нефтеперерабатывающего производства	производство	2012-2019	р.п. Коченево	Реализована 1/2 часть от плана реконструкции	9 291 004	Увеличение налоговых поступлений в бюджеты всех уровней, создание новых рабочих мест
ООО «Сибирская нефть»	Развитие комплекса битумного производства со строительством битумного терминала	производство	3 кв. 2019г.-4 кв. 2021г.	р.п. Коченево	Степень готовности проекта (7%)	X	Ожидаемые налоговые поступления в консолидированный бюджет Новосибирской области, суммарно за 2020-2026 гг. (1 226 585 тыс. руб.), создание рабочих мест (101 человек), планируемая з/п 42,9 тыс. руб.
ООО «Ника-Фарм»	Строительство завода по производству медпрепаратов	здравоохранение	2015-2021	р.п. Коченево	Нет данных	175 000	Выпуск медпрепаратов, создание новых рабочих мест



Инвестиционный паспорт Коченевского района

ООО «Альянс-Н»	Строительство музея авиации и космонавтики	культура	2018-2019	р.п. Коченево	Объект сдан в эксплуатацию.	27 515	Развитие духовности, укрепление национального достоинства
ООО «Космополит»	Строительство Единого комплекса автозаправочных станций	Услуги по обеспечению топливом	2019-2020	Коченевский район, трасса Иртыш 1422 км	Ведётся строительство	X	Мощность 500 заправок в сутки, создание новых рабочих мест
Глава МО Прокудского сельсовета Цурбанов В.А., Специалист Прокудского СДК Биль Г.В.	Строительство Дома музея «Сибирский дом»	культура	2014-2018	с. Прокудское	Объект сдан в эксплуатацию	1 970	Развитие духовности, укрепление национального достоинства



Инвестиционный паспорт Коченевского района

ООО «Первый инвестор»	Строительство в жилом комплексе «Ёлки» в р.п. Чик Новосибирской области, 5-ти многоквартирных жилых домов.	Жилищное строительство: ГП2 ГП3 ГП4 ГП5 ГП6	10.10.2017-10.12.2019 гг 27.12.2017-27.02.2020гг 27.12.2017-27.02.2020гг 10.10.2017-10.12.2019гг 27.12.2017-27.02.2020гг	р.п. Чик	Введены 2-а многоквартирных, 3-х этажных жилых дома (ГП2, ГП5)	Х	Ввод жилых домов, новое строительство
ГКУ НСО «Территориальное управление автомобильных дорог»	Строительство путепровода через Запдно-Сибирскую железную дорогу «Омск-Новосибирск» в р.п. Коченево	Дорожное строительство	2015-2019	р.п. Коченево	Проект завершён	Х	Развитие дорожно-транспортной инфраструктуры района. Общая длина 121,4 м, длина подходов 662 м., ширина проезжей части – 8,4 м, расчетная скорость 50 км/ч
Яремчук П.П.	Строительство Торгового центра «Союз»	Торговая деятельность	2018-2020	р.п. Коченево	Ведется строительство	Х	Увеличение торговых площадей, дополнительные рабочие места



Инвестиционный паспорт Коченевского района

ООО Стрела-Н	Строительство торгового центра Мир-2	Торговая деятельность	2017-2019	р.п. Коченево	Проект завершен	50613	Увеличение торговых площадей, дополнительные рабочие места
ООО Стрела-Н	Строительство торгового центра	Торговая деятельность	2019-2020	р.п. Коченево	Ведется строительство	X	Увеличение торговых площадей, дополнительные рабочие места
ООО "Раздольное"	Строительство коровника	Животноводство	2019	Коченевский район, п. Поваренка	Проект завершен	50 000	Доведение до потребителя, еще более качественного продукта; Коровник без привязного содержания на 246 скотомест со скреперным навозоудалением. Производство молока -248 тонн в месяц.
ЗАО «Коченевская Птицефабрика»	Строительство птичника на 57 456 голов.	Птицеводство	2018-2020	Коченевский район	Ведется строительство	31200	Увеличение мощности предприятия на 1000 тн. мяса в живом весе в год.
СПК «Урожай»	Установка зерносушильного комплекса	Растениеводство	2019-2020	Коченевский район, д. Приозёрная	Ведется установка	32000	Улучшение качества зерновых культур, собственное оборудование без привлечения сторонних организаций.
Сельскохозяй-	Переработка	Животновод-	2019-	р.п. Коченево	Ведется стро-	31 000	Создание рабочих



Инвестиционный паспорт Коченевского района

ственный потребительский перерабатывающий кооператив «Коченевский мясокомбинат»	мясной продукции	ство	2022		ительство		мест, переработка мясной продукции в районе
Администрация Коченевского района	Капитальный ремонт дорог	Дорожное хозяйство, транспорт и связь	2019	МО Прокудский с/с ремонт ул. Школьная, пер. – автодорога- ул. Мостовая с. Прокудское	Ремонтные работы закончены	6040,2	Улучшение качества жизни населения;
Администрация Коченевского района	Капитальный ремонт дорог	Дорожное хозяйство транспорт связь	2019-2020	МО Овчинниковский с/с ремонт ул. Тракторная в с. Овчинниково	Ремонтные работы закончены	3397,5	Улучшение качества жизни населения;
Администрация Коченевского района	Капитальный ремонт дорог	Дорожное хозяйство транспорт связь	2019-2020	Новомихайловский с/с ремонт ул. Красная Славянка (поручение губернатора)	Ремонтные работы закончены	2158,8	Улучшение качества жизни населения;



Инвестиционный паспорт Коченевского района

Администрация Коченевского района	Капитальный ремонт дорог	Дорожное хозяйство, транспорт и связь	2019-2020	Коченевский район, ремонт улиц Свердлова, Советская, Банковская, Школьная, Саратовская, Чехова, пер. 1-й Школьный, 2-й Школьный, 2-й Кузнецкий, Проспект Марковцева	Проект завершен	16602	Улучшение качества жизни населения;
Администрация Коченевского района	Капитальный ремонт дорог	Дорожное хозяйство транспорт и связь	2019-2020	Совхозный с/с ремонт ул. Дачная 3, с. Белобородово	Проект завершен	1729,2	Улучшение качества жизни населения;
Администрация Коченевского района	Газоснабжение	Дорожное хозяйство, транспорт и газификация	2019	Коченевский район МО Прокудский с/с, Газоснабжение жилых домов по ул. Фабричная, ул.	Проект завершен (1-й этап 30251,3 тыс. руб. 2-й этап 6016,6 тыс.	36267,9	Улучшение качества жизни населения;



Инвестиционный паспорт Коченевского района

				Логовская, ул. Советская, ул. Вокзальная. ул. Совет- ская, ул. Гагарина, ул. Политот- дельская, пер. Школьный	руб.)		
Администрация района, Администрация Новосибирской области	Программа «Школьное окно общеобразовательных учреждений»	Строительство	2019	Коченевский район	Проект завершен	1734,0	Замена окон в общеобразовательных учреждениях
Администрация района, Администрация Новосибирской области	Программа «Кровля общеобразовательных учреждений»	Строительство	2019	Коченевский район	Проект завершен	1961,4	Ремонт кровли в общеобразовательных учреждениях
Администрация Коченевского района	Благоустройство дворовых территорий МО	Общественные услуги (ЖКХ)	2019-2020	Коченевский район	1 этап завершен в р.п. Чик, дворовые территории Общественное пространство	9 481,0 16 910,0	Улучшение качества жизни населения



Инвестиционный паспорт Коченевского района

					Аллея Славы в с. Прокудское		
Планируемые к реализации							
Администрация района, Администрация Новосибирской области	Строительство детского сада в с. Чистополье на 80 мест	Строительство	2019-2021	с. Чистополье		Снятие напряжённости по обеспечению местами в детские сады	
Администрация района, Администрация Новосибирской области	Строительство плавательного бассейна в р.п. Коченево	Строительство	2019-2021	р.п. Коченёво		Увеличение числа занимающихся спортом	
Администрация района, Администрация Новосибирской области	Пристройка к спортивному залу ДЮСШ	Строительство	2019-2021	р.п. Коченёво		Увеличение числа занимающихся спортом	
Администрация района, Администрация Новосибирской области	Пристройка к зданию МКОУ «Чикская СОШ № 7»: корпуса	Строительство	2019-2020	р.п. Чик		Качество предоставленных услуг	
Администрация	Строительство	Строительство	2019-	с. Шагалово		Увеличение числа занимающихся	



Инвестиционный паспорт Коченевского района

ция района, Администрация Новосибирской области	спортивного зала в с. Шагалово	ство	2021			спортом
Администрация района, Администрация Новосибирской области	Строительство школы с детским садом в р.п. Коченево	Строительство	2019-2021	р.п. Коченево	Проектирование	Снятие напряженности по обеспечению местами
Администрация Коченевского района	Капитальный ремонт дорог	Дорожное хозяйство транспорт связи	2019-2020	Коченевский район	Проектирование	Улучшение качества жизни населения;
Администрация Коченевского района	Строительство водозаборных скважин 8 шт.	Общественные услуги (ЖКХ)	2019-2020	р. п. Коченево	Проектирование	Улучшение качества жизни населения
Администрация Коченевского района	Обеспечение жильем многодетных семей	Строительство	2019-2020	Коченевский р-н	Проектирование	Улучшение качества жизни населения
Администрация Коченевского района	Строительство канализационного коллектора	Общественные услуги (ЖКХ)	2019-2020	Коченевский р-н, р.п. Коченево	Проектирование	Улучшение качества жизни населения



Инвестиционный паспорт Коченевского района

Администрация Коченевского района	Реконструкция котельной	Общественные услуги (ЖКХ)	2019-2020	Коченевский р-н, с. Федосиха	Проектирование	Улучшение качества жизни населения
Администрация Коченевского района	Реконструкция котельной	Общественные услуги (ЖКХ)	2019-2020	Коченевский р-н с. Новомихайловка	Проектирование	Улучшение качества жизни населения
Администрация Коченевского района	Строительство котельной	Общественные услуги (ЖКХ)	2019-2022	Коченевский р-н, р.п. Коченово	Проектирование	Улучшение качества жизни населения
Администрация Коченевского района	Строительство котельной	Общественные услуги (ЖКХ)	2019-2022	Коченевский р-н, р.п. Чик	Проектирование	Улучшение качества жизни населения
Администрация Коченевского района	Строительство котельной	Общественные услуги (ЖКХ)	2019-2020	Коченевский р-н, п.Светлый	Проектирование	Улучшение качества жизни населения
Администрация Коченевского района	Строительство котельной	Общественные услуги (ЖКХ)	2019-2020	Коченевский р-н, с.Прокудское	Проектирование	Улучшение качества жизни населения

8.4. Инвестиционные предложения (предложения для инвесторов)

№п/п	Предложение	Обоснование		
		наличие источников сырья	инвестиционная ниша (характеристика рынка)	Стоимость и доступность инфраструктуры
1	Строительство цеха по забою скота и переработки	КРС в с/х организациях, ЛПХ	В Коченевском районе отсутствуют стационарная и передвижная станция по забою и переработки КРС, МРС, птицы, в связи с этим отсутствует возможность продажи мяса в учреждения для дальнейшей переработки	Предварительная сметная стоимость 10 000 тыс. руб. Есть возможность подключения к эл/эн.
2	Строительство кирпичного завода	Природные песчанно-глинистые ресурсы	В районе отсутствуют направление производства кирпичных изделий	Предварительной стоимости нет. Есть возможность подключения к эл/эн.
3	Строительство бассейна в р.п. Коченево	Наличие площадки	Обеспечение населения района новым спортивным объектом, увеличение числа занимающихся спортом, укрепление здоровья	Предварительная сметная стоимость 105,26 тыс. руб.
4	Строительство спортивной базы отдыха в с. Прокудское	Наличие площадки	Оздоровление и отдых жителей и гостей поселения. Аналогичный объект отсутствует в районе. Имеется возможность подключения к системам электроснабжения, водоснабжения	Предварительной стоимости нет.
5	Строительство базы отдыха в р.п. Коченево	Наличие площадки	Оздоровление и отдых жителей и гостей поселения. Аналогичный объект отсутствует в районе. Имеется возможность подключения к системам электроснабжения, водоснабжения	Предварительной стоимости нет.
6	Строительство базы отдыха в Совхозном сельском совете	Наличие площадки	Оздоровление и отдых жителей и гостей поселения. Аналогичный объект отсутствует в районе. Имеется возможность подключения к системам электроснабжения, водоснабжения	Предварительной стоимости нет.
7	Развитие придорожного сервиса	Наличие площадки	В связи с переносом федеральной трассы М-51 Иртыш, возникла необходимость в развитии придорожного сер-	Предварительной стоимости нет.



Инвестиционный паспорт Коченеvского района

			виса, гостиниц на новых автомобильных развязках	
8	Строительство лыжной базы в р.п. Коченево	Наличие площадки	Оздоровление и отдых жителей и гостей поселения.	Предварительная сметная стоимость 43,038 тыс. руб.
9	Использование прудов для коммерческой рыбалки и промышленного разведения рыбы	Наличие площадки	Вовлечение в хозяйственный оборот природных ресурсов, извлечение прибыли от реализации рыбы и предоставления услуг в сфере активного отдыха	Предварительной стоимости нет.
10	Тепличное хозяйство по выращиванию и переработке овощей	Наличие площадки	В Коченеvском районе отсутствуют производители свежих овощей.	Предварительной стоимости нет.
11	Строительство логистического парка	Наличие площадки	Земельный участок граничит с автомобильной дорогой федерального значения, подходит для размещения логистического парка	Предварительной стоимости нет.
12	Строительство завода металлоконструкций и деревообработки	Наличие площадки	Развитие конкуренции в сфере металлоконструкций	Предварительной стоимости нет.

5. Недозагруженные производственные мощности

Наименование предприятия	Адрес, контакты (тел, факс, e-mail)	Характеристика незагруженных мощностей	Вид и стоимость использования
-	-	-	-

8.6. Инвестиционные площадки по типу «браунфилд» и «гринфилд»



Инвестиционный паспорт Коченевского района

Анкета инвестиционной площадки № 1 по типу «гринфилд»

География земельного участка/площадки

Место расположения (адрес)	Коченёвский район, р.п. Коченёво, ул. Лермонтова
Численность населенного пункта (человек)	17 272
Площадь (га) и размеры (км)	1,8 га
Удалённость от ближайшей грузовой железнодорожной станции (название, км) (с указанием собственника железнодорожного тупика при его наличии)	Станция р.п. Коченёво – 3,0 км
Удалённость от ближайшего аэропорта (название, км)	Толмачево, 40 км
Близлежащие объекты (жилая застройка, промышленные и сельскохозяйственные предприятия с указанием их специализации)	Строящееся здание ООО «Ника- Фарм»

Основные характеристики земельного участка/площадки

Кадастровый номер (при наличии)	_____
Форма собственности (федеральная, областная, муниципальная, частная)	Неразграниченная государственная
Категория земель (с/х назначения, земли поселения и т. д.)	населенных пунктов
Возможный вид использования (в соответствии с ГП или СТП)	производственная и коммунально-складская зона
Предложения по использованию участка, площадки, объекта	Возможность организации новых производств
Наличие на участке (площадке) объектов (зданий, сооружений и пр., их состояние, площадь, потенциально возможное использование и прочие характеристики)	_____
Глубина залегания грунтовых вод (м)	нет данных

Обеспеченность земельного участка/площадки инженерной и транспортной инфраструктурой

Вид инфраструктуры	Предварительные технические условия (максимальные объёмы ресурсов, виды и т. д.)
Водоснабжение	Возможность подключения 500 м
Канализация сточных вод	
Электроснабжение	Возможность подключения
Теплоснабжение	
Газоснабжение	Возможность подключения



Инвестиционный паспорт Коченевского района

Подъездные пути, их характеристика (<i>примыкание к участку, расстояние до автомобильной дороги федерального/регионального/местного значения</i>)	На автомобильной дороге на выходе из р.п. Коченёво – асфальтовое покрытие
-----------------------------------------------------------------------------------------------------------------------------------------------------	---------------------------------------------------------------------------

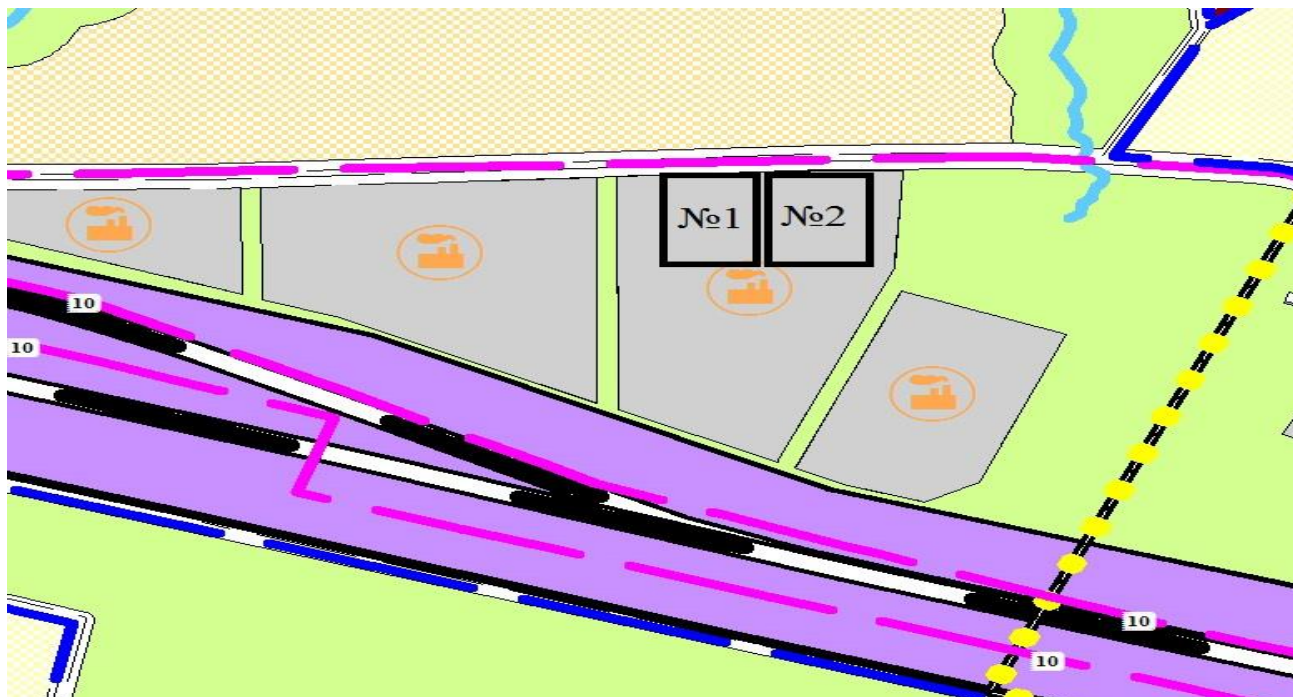
Контактная информация

Собственник земельного участка/площадки	
Наименование, юридический адрес	Администрация муниципального образования р.п. Коченёво 632640, Коченёвский район, р.п. Коченёво, ул. Октябрьская, 7.
Контактное лицо, Ф.И.О. и должность руководителя, телефон, факс, e-mail	Пригода Анатолий Петрович Глава муниципального образования р.п. Коченёво Телефон/факс: (38351) 23-080/23-217 E-mail: rpkochienievo@mail.ru

Схема участка



Выписка из схемы территориального планирования



Анкета инвестиционной площадки № 2 по типу «браунфилд»

География земельного участка/площадки

Место расположения (адрес)	Коченёвский район, р.п. Коченёво, ул. Лермонтова
Численность населенного пункта (человек)	17 272
Площадь (га) и размеры (км)	2 га
Удалённость от ближайшей грузовой железнодорожной станции (название, км) (с указанием собственника железнодорожного тупика при его наличии)	Станция р.п. Коченёво – 3,0 км
Удалённость от ближайшего аэропорта (название, км)	Толмачево, 40 км
Близлежащие объекты (жилая застройка, промышленные и сельскохозяйственные предприятия с указанием их специализации)	Строящееся здание ООО «Ника - Фарм», жилая застройка

Основные характеристики земельного участка/площадки

Кадастровый номер (при наличии)	54:11:040159:419
Форма собственности (федеральная, областная, муниципальная, частная)	Неразграниченная государственная, аренда
Категория земель (с/х назначения, земли поселения и т. д.)	населенных пунктов
Возможный вид использования (в соответствии с ГП или СТП)	Производственная и коммунально-складская зона



Инвестиционный паспорт Коченевского района

Предложения по использованию участка, площадки, объекта	Производство мед. препаратов
Наличие на участке (площадке) объектов (зданий, сооружений и пр., их состояние, площадь, потенциально возможное использование и прочие характеристики)	Строящееся производственное здание
Глубина залегания грунтовых вод (м)	нет данных

Обеспеченность земельного участка/площадки инженерной и транспортной инфраструктурой

Вид инфраструктуры	Предварительные технические условия (максимальные объёмы ресурсов, виды и т. д.)
Водоснабжение	Возможность подключения 500 м
Канализация сточных вод	
Электроснабжение	Возможность подключения
Теплоснабжение	
Газоснабжение	Возможность подключения
Подъездные пути, их характеристика (примыкание к участку, расстояние до автомобильной дороги федерального/регионального/местного значения)	На автомобильной дороге на выходе из р.п. Коченёво – асфальтовое покрытие

Контактная информация

Собственник земельного участка/площадки	
Наименование, юридический адрес	Администрация муниципального образования р.п. Коченёво 632640, Коченёвский район, р.п. Коченёво, ул. Октябрьская, 7.
Контактное лицо, Ф.И.О. и должность руководителя, телефон, факс, e-mail	Пригода Анатолий Петрович Глава муниципального образования р.п. Коченёво Телефон/факс: (38351) 23-080/23-217 E –mail: rpkochienievo@mail.ru



Инвестиционный паспорт Коченевского района

Схема участка

Муниципальные усл Главная страница ELIKOR Феникс 60 бе Публичная кадастре Схема блоков предо

ПУБЛИЧНАЯ КАДАСТРОВАЯ КАРТА

Участки 55,022481 82,173302 Найти

Земельные участки 1

1. 54:11:040159:419
Новосибирская область, р-н Коченевский, рп Коченево, ул Лермонтова
[План ЗУ](#) → [План КК](#) → [Поиск в границах объекта](#) →

Информация	Услуги
Тип:	Земельный участок
Кад. номер:	54:11:040159:419
Кад. квартала:	54:11:040159
Статус:	Учтенный
Адрес:	Новосибирская область, р-н Коченевский, рп Коченево, ул Лермонтова
Категория земель:	Земли населенных пунктов
Форма собственности:	-
Кадастровая стоимость:	4 054 802,73 руб.
Уточненная площадь:	20 001 кв. м
Разрешенное использование:	-
по документу:	для размещения производственного комплекса
Кадастровый инженер:	Бойенко Андрей Геннадьевич
Дата постановки на учет:	28.02.2014
Дата изменения сведений в ГИИ:	04.06.2014
Дата выгрузки сведений из ГИИ:	30.03.2015

Выписка из схемы территориального планирования





Инвестиционный паспорт Коченёвского района

Анкета инвестиционной площадки № 3 по типу «гринфилд»

География земельного участка/площадки

Место расположения (<i>адрес</i>)	Коченёвский район, р.п.Коченево
Численность населенного пункта (<i>человек</i>)	17 272
Площадь (<i>га</i>) и размеры (<i>км</i>)	20 га
Удалённость от ближайшей грузовой железнодорожной станции (<i>название, км</i>) (с указанием собственника железнодорожного тупика при его наличии)	2 км
Удалённость от ближайшего аэропорта (<i>название, км</i>)	Толмачево, 40 км
Близлежащие объекты (<i>жилая застройка, промышленные и сельскохозяйственные предприятия с указанием их специализации</i>)	Строящееся здание ООО «Ника-Фарм»

Основные характеристики земельного участка/площадки

Кадастровый номер (<i>при наличии</i>)	54:11:040159:284, 54:11:040159:283
Форма собственности (<i>федеральная, областная, муниципальная, частная</i>)	Неразграниченная государственная
Категория земель (<i>с/х назначения, земли поселения и т. д.</i>)	Земли населенных пунктов
Возможный вид использования (<i>в соответствии с ГП или СТП</i>)	Зона производственного использования
Предложения по использованию участка, площадки, объекта	организация новых производств
Наличие на участке (площадке) объектов (<i>зданий, сооружений и пр., их состояние, площадь, потенциально возможное использование и прочие характеристики</i>)	Нет
Глубина залегания грунтовых вод (<i>м</i>)	Нет данных

Обеспеченность земельного участка/площадки инженерной и транспортной инфраструктурой

Вид инфраструктуры	Предварительные технические условия (максимальные объёмы ресурсов, виды и т. д.)
Водоснабжение	Возможность подключения
Канализация сточных вод	
Электроснабжение	Возможность подключения
Теплоснабжение	
Газоснабжение	Возможность подключения
Подъездные пути, их характеристика (<i>примыкание к участку, расстояние до автомобильной дороги федерального/регионального/местного значения</i>)	Грунтовая дорога, выход на асфальтовое покрытие

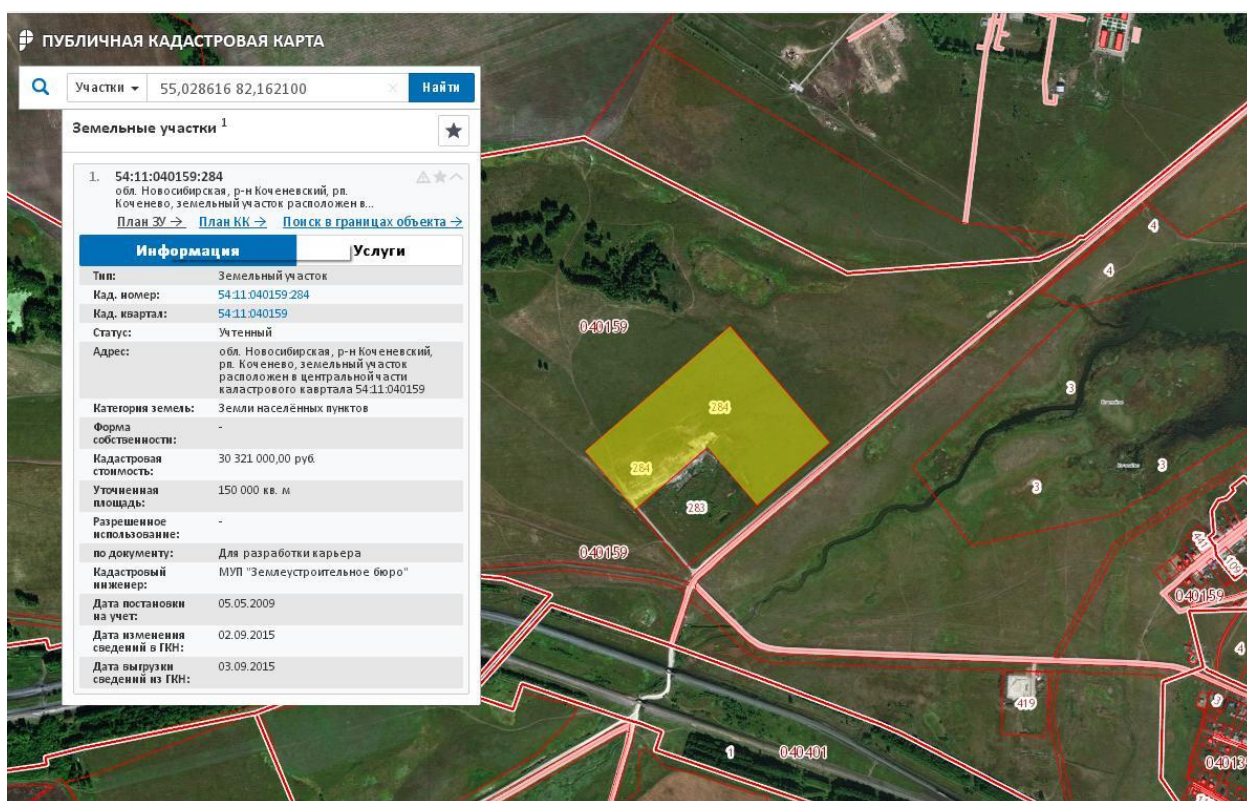


Инвестиционный паспорт Коченевского района

Контактная информация

Собственник земельного участка/площадки	
Наименование, юридический адрес	Администрация муниципального образования р.п. Коченёво 632640, Коченёвский район, р.п. Коченёво, ул. Октябрьская, 7.
Контактное лицо, Ф.И.О. и должность руководителя, телефон, факс, e-mail	Пригода Анатолий Петрович Глава муниципального образования р.п. Коченёво Телефон/факс: (38351) 23-080/23-217 E-mail: rpkochienievo@mail.ru

Схема участка





Выписка из схемы территориального планирования



Анкета инвестиционной площадки № 4 по типу «гринфилд»

География земельного участка/площадки

Место расположения (<i>адрес</i>)	Коченёвский район, Дупленский сельсовет
Численность населенного пункта (<i>человек</i>)	1 015
Площадь (<i>га</i>) и размеры (<i>км</i>)	500 га
Удалённость от ближайшей грузовой железнодорожной станции (<i>название, км</i>) (с указанием собственника железнодорожного тупика при его наличии)	ст. Дупленская 1 км
Удалённость от ближайшего аэропорта (<i>название, км</i>)	Толмачево, 70 км
Близлежащие объекты (<i>жилая застройка, промышленные и сельскохозяйственные предприятия с указанием их специализации</i>)	Жилая застройка



Инвестиционный паспорт Коченевского района

Основные характеристики земельного участка/площадки

Кадастровый номер (при наличии)	54:11:028102:286 54:11:028102:285
Форма собственности (федеральная, областная, муниципальная, частная)	частная
Категория земель (с/х назначения, земли поселения и т. д.)	-
Возможный вид использования (в соответствии с ГП или СТП)	Для сельскохозяйственного производства
Предложения по использованию участка, площадки, объекта	Для сельскохозяйственного производства, воспроизводство животных биоресурсов
Наличие на участке (площадке) объектов (зданий, сооружений и пр., их состояние, площадь, потенциально возможное использование и прочие характеристики)	нет
Глубина залегания грунтовых вод (м)	Нет данных

Обеспеченность земельного участка/площадки инженерной и транспортной инфраструктурой

Вид инфраструктуры	Предварительные технические условия (максимальные объёмы ресурсов, виды и т. д.)
Водоснабжение	-
Канализация сточных вод	-
Электроснабжение	-
Теплоснабжение	-
Газоснабжение	-
Подъездные пути, их характеристика (примыкание к участку, расстояние до автомобильной дороги федерального/регионального/местного значения)	Грунтовая автомобильная дорога

Контактная информация

Собственник земельного участка/площадки	
Наименование, юридический адрес	Администрация муниципального образования Дупленский сельсовет 632610, Коченёвский район, ст. Дупленская, ул. Сибирская, 30.
Контактное лицо, Ф.И.О. и должность руководителя, телефон, факс, e-mail	Стефановский Александр Ильич Глава муниципального образования



Инвестиционный паспорт Коченевского района

Дупленского сельсовета

Телефон/факс: (38351) 39-130

E-mail: duplenka@yandex.ru

Схема участка

ПУБЛИЧНАЯ КАДАСТРОВАЯ КАРТА

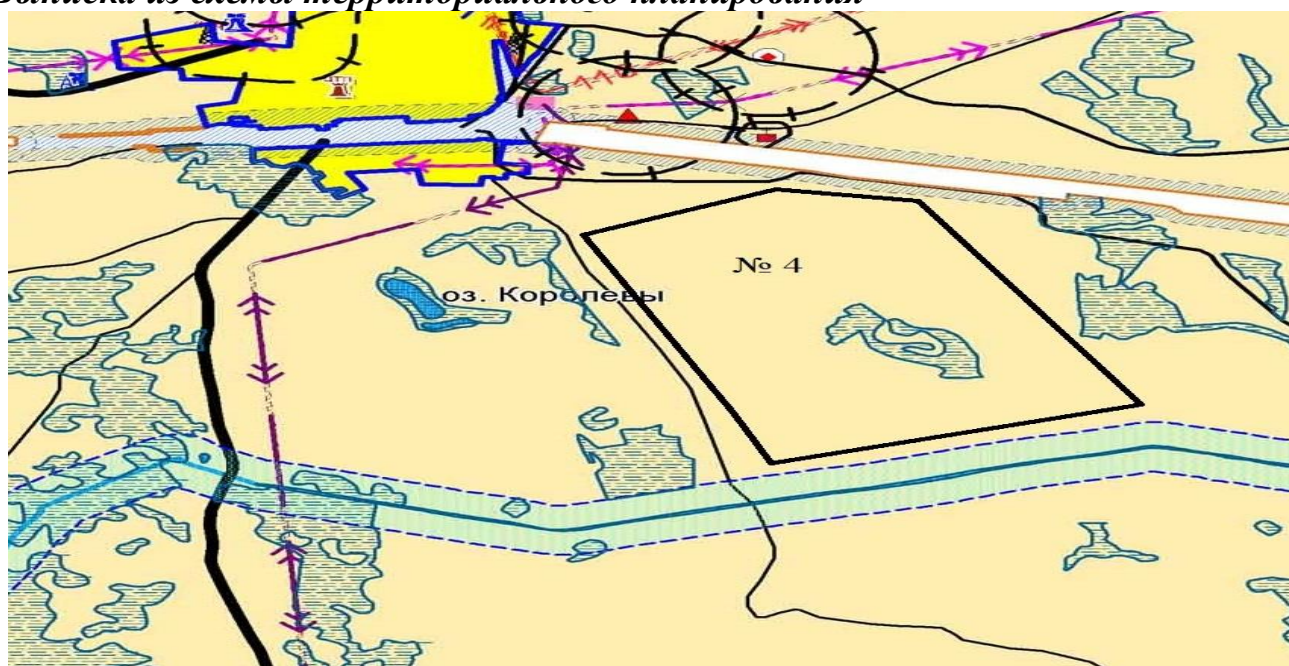
Участки 55,071284 81,643471

Земельные участки ¹

- 54:11:028102:286
Новосибирская обл, р-н Коченевский,
Дупленский сельсовет, земельный участок...
[План ЗУ](#) → [План НК](#) → [Поиск в границах объекта](#) →

Информация	Услуги
Тип: Земельный участок	
Кад. номер: 54:11:028102:286	
Кад. квартал: 54:11:028102	
Статус: Угнетный	
Адрес: Новосибирская обл, р-н Коченевский, Дупленский сельсовет, земельный участок расположен в центральной части кадастрового квартала 54:11:028102	
Категория земель: Земли сельскохозяйственного назначения	
Форма собственности: -	
Кадастровая стоимость: 1 671 533,36 руб.	
Уточненная площадь: 4 398 772 кв. м	
Разрешенное использование: по документу: Для сельскохозяйственного производства для сельскохозяйственного производства	
Кадастровый инженер: Ковалева Анастасия Александровна	
Дата постановки на учет: 14.02.2012	
Дата изменения сведений в ГИИ: 12.02.2018	
Дата выгрузки сведений из ГИИ: 13.02.2018	

Выписка из схемы территориального планирования





Инвестиционный паспорт Коченевского района

Анкета инвестиционной площадки № 5 по типу «гринфилд»

География земельного участка/площадки

Место расположения (<i>адрес</i>)	Коченёвский район, МО Дупленский сельсовет
Численность населенного пункта (<i>человек</i>)	108
Площадь (<i>га</i>) и размеры (<i>км</i>)	160 га
Удалённость от ближайшей грузовой железнодорожной станции (<i>название, км</i>) (с указанием собственника железнодорожного тупика при его наличии)	Станция Дупленская – 3,3 км
Удалённость от ближайшего аэропорта (<i>название, км</i>)	Толмачево, 70 км
Близлежащие объекты (<i>жилая застройка, промышленные и сельскохозяйственные предприятия с указанием их специализации</i>)	Жилая застройка с. Севастьяновка

Основные характеристики земельного участка/площадки

Кадастровый номер (<i>при наличии</i>)	Часть земельного участка 54:11:028101:24
Форма собственности (<i>федеральная, областная, муниципальная, частная</i>)	Государственная неразграниченная
Категория земель (<i>с/х назначения, земли поселения и т. д.</i>)	Сельскохозяйственного назначения
Возможный вид использования (<i>в соответствии с ГП или СТП</i>)	Строительство логистического парка
Предложения по использованию участка, площадки, объекта	Строительство логистического парка
Наличие на участке (площадке) объектов (<i>зданий, сооружений и пр., их состояние, площадь, потенциально возможное использование и прочие характеристики</i>)	нет
Глубина залегания грунтовых вод (<i>м</i>)	нет данных

Обеспеченность земельного участка/площадки инженерной и транспортной инфраструктурой

Вид инфраструктуры	Предварительные технические условия (максимальные объёмы ресурсов, виды и т. д.)
Водоснабжение	1,3 км. д. Севастьяновка
Канализация сточных вод	-
Электроснабжение	15МГВт/ч ст. Дупленская, 5 км.
Теплоснабжение	-
Газоснабжение	А/д на Овчинниково, ориентировочно 10 км
Подъездные пути, их характеристика (<i>примыкание к</i>	Земельный участок граничит с



Инвестиционный паспорт Коченевского района

участку, расстояние до автомобильной дороги федерального/регионального/местного значения)

автомобильной дорогой федерального значения

Контактная информация

Собственник земельного участка/площадки	
Наименование, юридический адрес	Администрация муниципального образования Дупленский сельсовет 632610, Коченёвский район, ст. Дупленская, ул. Сибирская,30.
Контактное лицо, Ф.И.О. и должность руководителя, телефон, факс, e-mail	Стефановский Александр Ильич Глава муниципального образования Дупленского сельсовета Телефон/факс: (38351) 39-130 E-mail: duplenka@yandex.ru

Схема участка

Публичная кадастровая карта

Участки: 55,082390 81,516072

Земельные участки

- 54:11:028101:24
Новосибирская обл., р-н Коченевский, МО Дупленский сельсовет
План ЗУ → План КК → Поиск в границах объекта →

Информация	Услуги
Тип:	Земельный участок
Кад. номер:	54.11.028101.24
Кад. квартал:	54.11.028101
Статус:	Ранее учтенный
Адрес:	Новосибирская обл., р-н Коченевский, МО Дупленский сельсовет
Категория земель:	Земли сельскохозяйственного назначения
Форма собственности:	-
Кадастровая стоимость:	4 694 400,00 руб
Декартированная площадь:	14 670 000 кв. м
Разрешенное использование:	Для сельскохозяйственного производства
по документу:	Для сельскохозяйственного производства
Кадастровый инженер:	-
Дата постановки на учет:	10.03.2004
Дата изменения сведений в ГИИ:	25.01.2016
Дата выгрузки сведений из ГИИ:	26.01.2016



Выписка из схемы территориального планирования



Анкета инвестиционной площадки № 6 по типу «гринфилд»

География земельного участка/площадки

Место расположения (адрес)	Коченёвский район, д. Белобородово
Численность населенного пункта (человек)	330
Площадь (га) и размеры (км)	70,4 га
Удалённость от ближайшей грузовой железнодорожной станции (название, км) (с указанием собственника железнодорожного тупика при его наличии)	Ж/д станция 3273 км. – 6 км
Удалённость от ближайшего аэропорта (название, км)	Толмачево, 44 км
Близлежащие объекты (жилая застройка, промышленные и сельскохозяйственные предприятия с указанием их специализации)	Жилая застройка д. Белобородово

Основные характеристики земельного участка/площадки

Кадастровый номер (при наличии)	земельный участок 54:11:028105:390, 54:11:028105:10002
Форма собственности (федеральная, областная, муниципальная, частная)	Государственная неразграниченная



Инвестиционный паспорт Коченевского района

Категория земель (с/х назначения, земли поселения и т. д.)	Земли промышленности
Возможный вид использования (в соответствии с ГП или СТП)	Для размещения иных объектов связи, радиовещания, телевидения, информатики
Предложения по использованию участка, площадки, объекта	-
Наличие на участке (площадке) объектов (зданий, сооружений и пр., их состояние, площадь, потенциально возможное использование и прочие характеристики)	Имеются здания, сооружения, находящиеся в ветхом состоянии
Глубина залегания грунтовых вод (м)	нет данных

Обеспеченность земельного участка/площадки инженерной и транспортной инфраструктурой

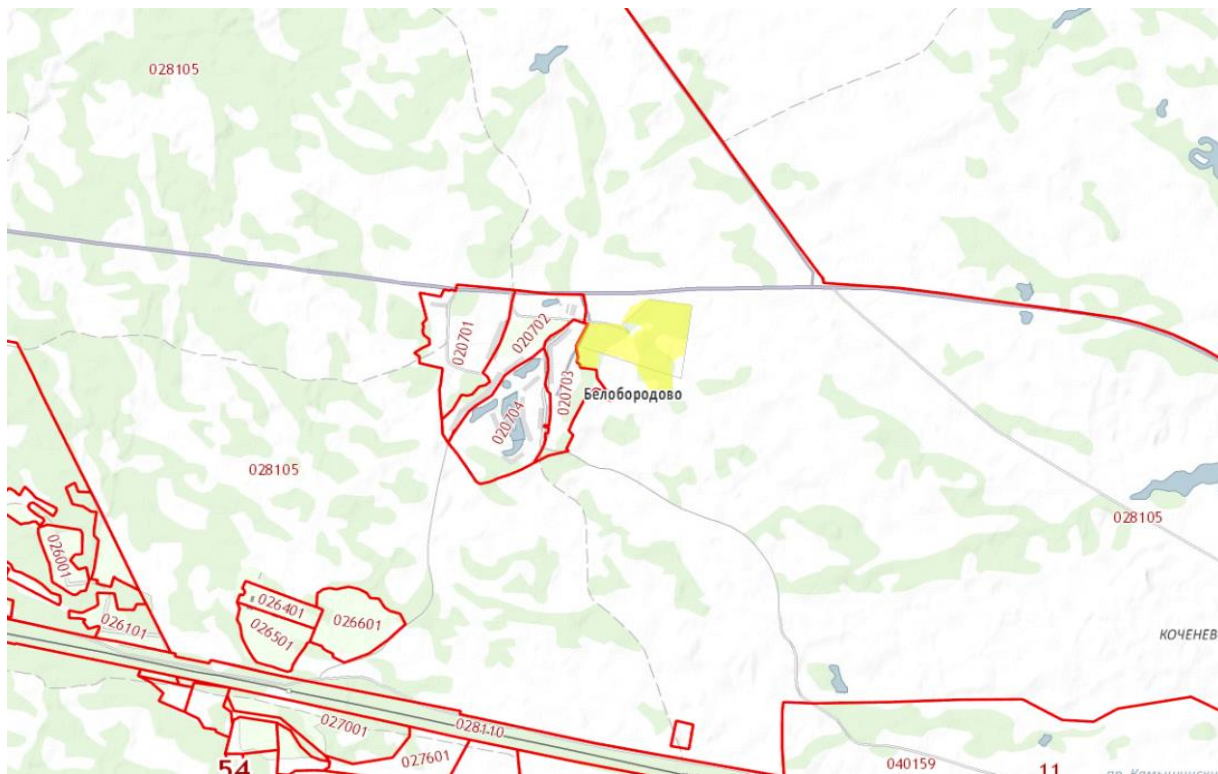
Вид инфраструктуры	Предварительные технические условия (максимальные объёмы ресурсов, виды и т. д.)
Водоснабжение	-
Канализация сточных вод	-
Электроснабжение	-
Теплоснабжение	-
Газоснабжение	-
Подъездные пути, их характеристика (примыкание к участку, расстояние до автомобильной дороги федерального/регионального/местного значения)	300 м до автомобильной дороги федерального значения

Контактная информация

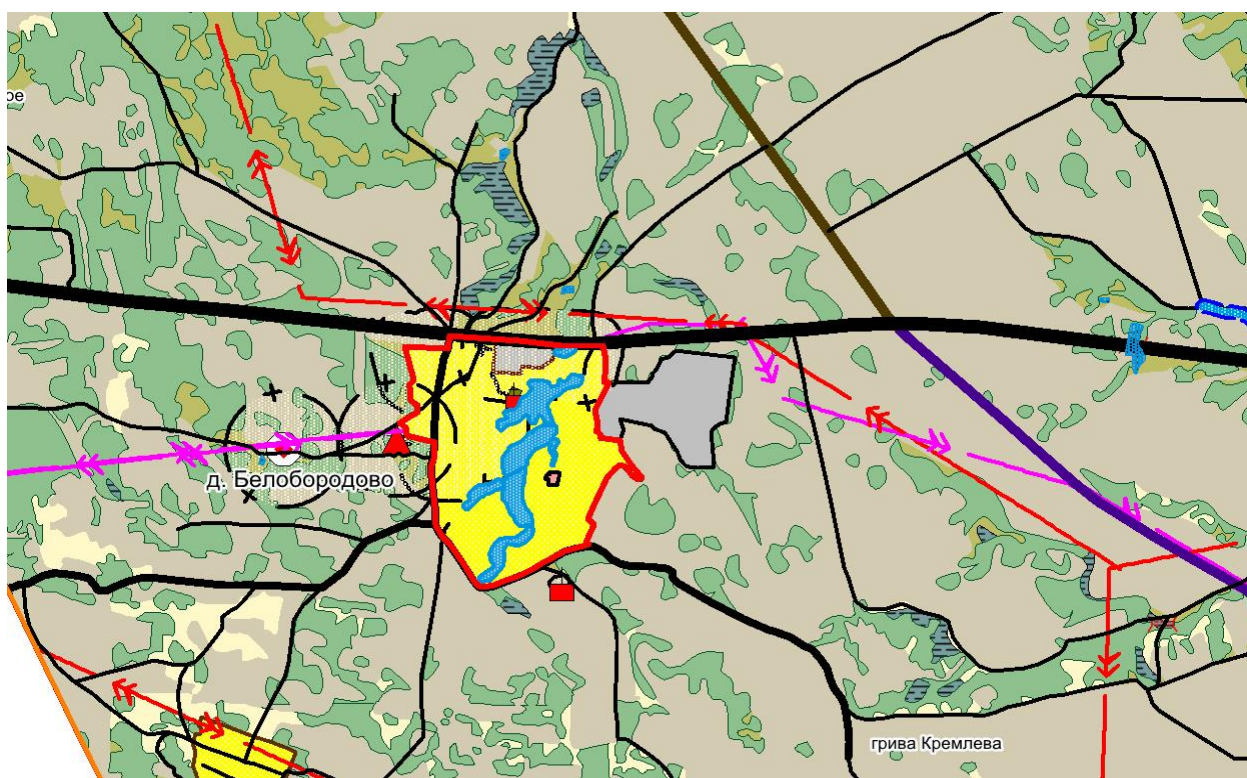
Собственник земельного участка/площадки	
Наименование, юридический адрес	Администрация муниципального образования Совхозный сельсовет 632640, Коченёвский район, р.п. Коченево, ул. Лермонтова, 47.
Контактное лицо, Ф.И.О. и должность руководителя, телефон, факс, e-mail	Кошелев Василий Михайлович Глава муниципального образования Совхозного сельсовета Телефон/факс: (38351) 25-180 E –mail:sovetsov@ngs.ru



Схема участка



Выписка из схемы территориального планирования





Инвестиционный паспорт Коченёвского района

Анкета инвестиционной площадки № 7 по типу «гринфилд»

География земельного участка/площадки

Место расположения (<i>адрес</i>)	Коченёвский район, с. Чистополье
Численность населенного пункта (<i>человек</i>)	722
Площадь (<i>га</i>) и размеры (<i>км</i>)	6,4 га
Удалённость от ближайшей грузовой железнодорожной станции (<i>название, км</i>) (с указанием собственника железнодорожного тупика при его наличии)	Ж/д станция р.п. Чик. – 3,5 км
Удалённость от ближайшего аэропорта (<i>название, км</i>)	Толмачево, 21 км
Близлежащие объекты (<i>жилая застройка, промышленные и сельскохозяйственные предприятия с указанием их специализации</i>)	Жилая застройка с. Чистополье

Основные характеристики земельного участка/площадки

Кадастровый номер (<i>при наличии</i>)	земельный участок 54:11:038204:391
Форма собственности (<i>федеральная, областная, муниципальная, частная</i>)	Муниципальная (обременен арендой)
Категория земель (<i>с/х назначения, земли поселения и т. д.</i>)	Населенных пунктов
Возможный вид использования (<i>в соответствии с ГП или СТП</i>)	Производство металлоконструкций Размещение производственных зданий
Предложения по использованию участка, площадки, объекта	-
Наличие на участке (площадке) объектов (<i>зданий, сооружений и пр., их состояние, площадь, потенциально возможное использование и прочие характеристики</i>)	нет
Глубина залегания грунтовых вод (<i>м</i>)	нет данных

Обеспеченность земельного участка/площадки инженерной и транспортной инфраструктурой

Вид инфраструктуры	Предварительные технические условия (максимальные объёмы ресурсов, виды и т. д.)
Водоснабжение	Возможность подключения
Канализация сточных вод	-
Электроснабжение	Возможность подключения
Теплоснабжение	-
Газоснабжение	Возможность подключения
Подъездные пути, их характеристика (<i>примыкание к</i>	5 км до автомобильной дороги

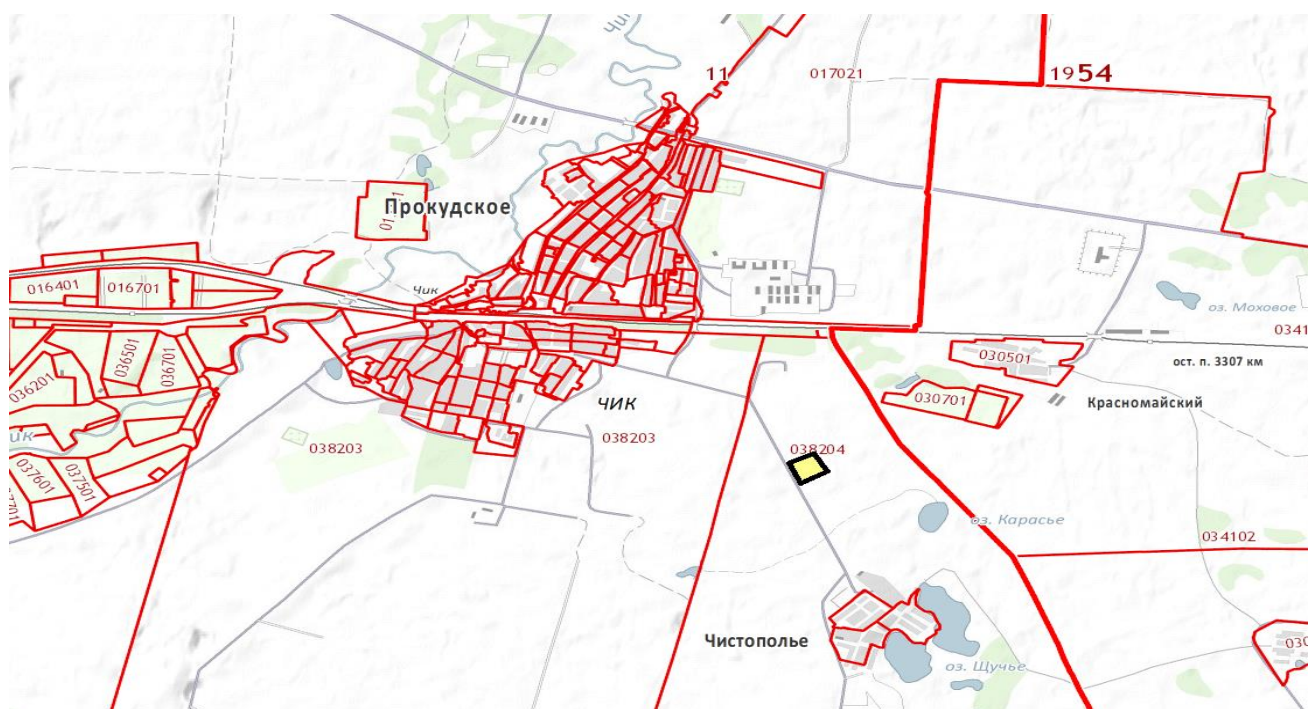


Инвестиционный паспорт Кочневского района

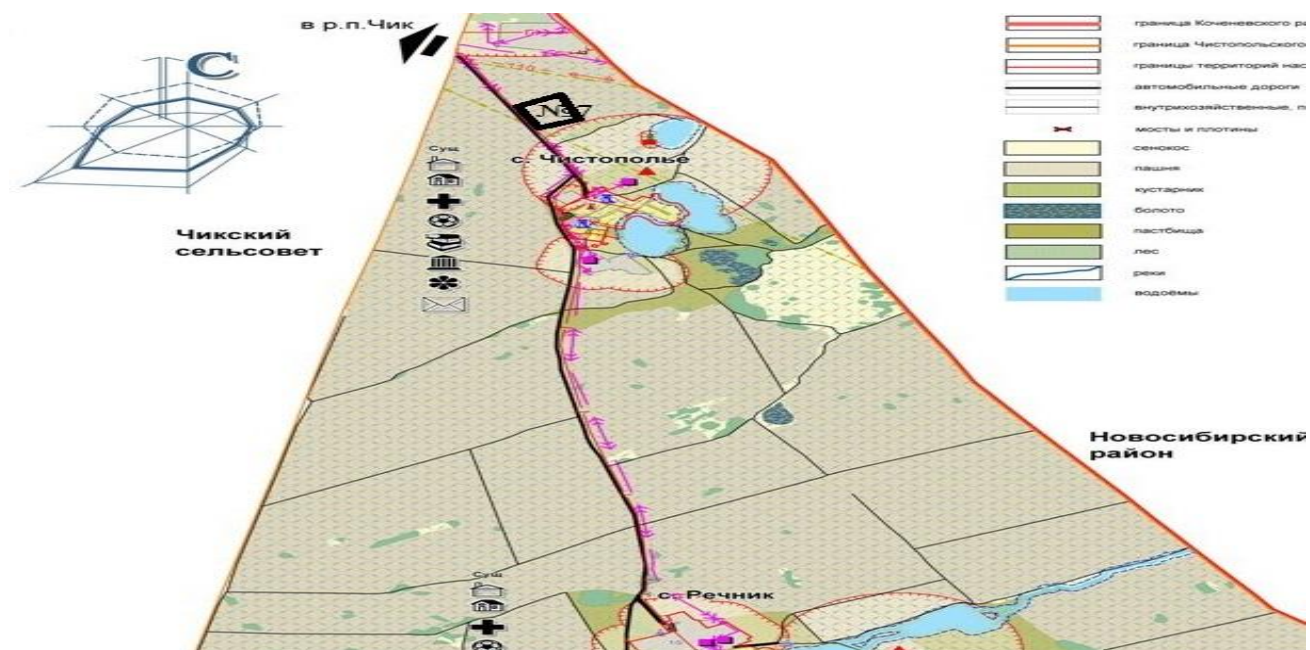
участку, расстояние до автомобильной дороги федерального/регионального/местного значения)

федерального значения

Схема участка



Выписка из схемы территориального планирования





Инвестиционный паспорт Коченевского района

Анкета инвестиционной площадки № 8 по типу «гринфилд»

География земельного участка/площадки

Место расположения (<i>адрес</i>)	Коченёвский район, с. Чистополье, пер. Центральный, 3 «а»
Численность населенного пункта (<i>человек</i>)	722
Площадь (<i>га</i>) и размеры (<i>км</i>)	9 га
Удалённость от ближайшей грузовой железнодорожной станции (<i>название, км</i>) (с указанием собственника железнодорожного тупика при его наличии)	Ж/д станция р.п. Чик. – 3,5 км
Удалённость от ближайшего аэропорта (<i>название, км</i>)	Толмачево, 21 км
Близлежащие объекты (<i>жилая застройка, промышленные и сельскохозяйственные предприятия с указанием их специализации</i>)	Жилая застройка с. Чистополье

Основные характеристики земельного участка/площадки

Кадастровый номер (<i>при наличии</i>)	земельный участок 54:11:038204:65
Форма собственности (<i>федеральная, областная, муниципальная, частная</i>)	Муниципальная
Категория земель (<i>с/х назначения, земли поселения и т. д.</i>)	Населенных пунктов
Возможный вид использования (<i>в соответствии с ГП или СТП</i>)	Размещение производственных зданий
Предложения по использованию участка, площадки, объекта	-
Наличие на участке (площадке) объектов (<i>зданий, сооружений и пр., их состояние, площадь, потенциально возможное использование и прочие характеристики</i>)	нет
Глубина залегания грунтовых вод (<i>м</i>)	нет данных

Обеспеченность земельного участка/площадки инженерной и транспортной инфраструктурой

Вид инфраструктуры	Предварительные технические условия (максимальные объёмы ресурсов, виды и т. д.)
Водоснабжение	Возможность подключения
Канализация сточных вод	-
Электроснабжение	Возможность подключения
Теплоснабжение	-
Газоснабжение	Возможность подключения
Подъездные пути, их характеристика (<i>примыкание к участку, расстояние до автомобильной дороги федерального/регионального/</i>)	5 км до автомобильной дороги федерального значения



Инвестиционный паспорт Коченевского района

Анкета инвестиционной площадки № 9 по типу «гринфилд»

География земельного участка/площадки

Место расположения (<i>адрес</i>)	Коченёвский район, р.п. Коченево
Численность населенного пункта (<i>человек</i>)	17 272
Площадь (<i>га</i>) и размеры (<i>км</i>)	8 га
Удалённость от ближайшей грузовой железнодорожной станции (<i>название, км</i>) (с указанием собственника железнодорожного тупика при его наличии)	Ж/д станция р.п. Коченево. – 4,6 км
Удалённость от ближайшего аэропорта (<i>название, км</i>)	Толмачево, 36 км
Близлежащие объекты (<i>жилая застройка, промышленные и сельскохозяйственные предприятия с указанием их специализации</i>)	Жилая застройка р.п. Коченево

Основные характеристики земельного участка/площадки

Кадастровый номер (<i>при наличии</i>)	54:11:000000:6019
Форма собственности (<i>федеральная, областная, муниципальная, частная</i>)	Неразграниченная государственная
Категория земель (<i>с/х назначения, земли поселения и т. д.</i>)	Населенных пунктов
Возможный вид использования (<i>в соответствии с ГП или СТП</i>)	Зона производственного использования
Предложения по использованию участка, площадки, объекта	-
Наличие на участке (площадке) объектов (<i>зданий, сооружений и пр., их состояние, площадь, потенциально возможное использование и прочие характеристики</i>)	нет
Глубина залегания грунтовых вод (<i>м</i>)	нет данных

Обеспеченность земельного участка/площадки инженерной и транспортной инфраструктурой

Вид инфраструктуры	Предварительные технические условия (максимальные объёмы ресурсов, виды и т. д.)
Водоснабжение	Возможность подключения
Канализация сточных вод	-
Электроснабжение	Возможность подключения
Теплоснабжение	-
Газоснабжение	Возможность подключения
Подъездные пути, их характеристика (<i>примыкание к участку, расстояние до автомобильной дороги федерального/регионального/местного значения</i>)	5 км до автомобильной дороги федерального значения

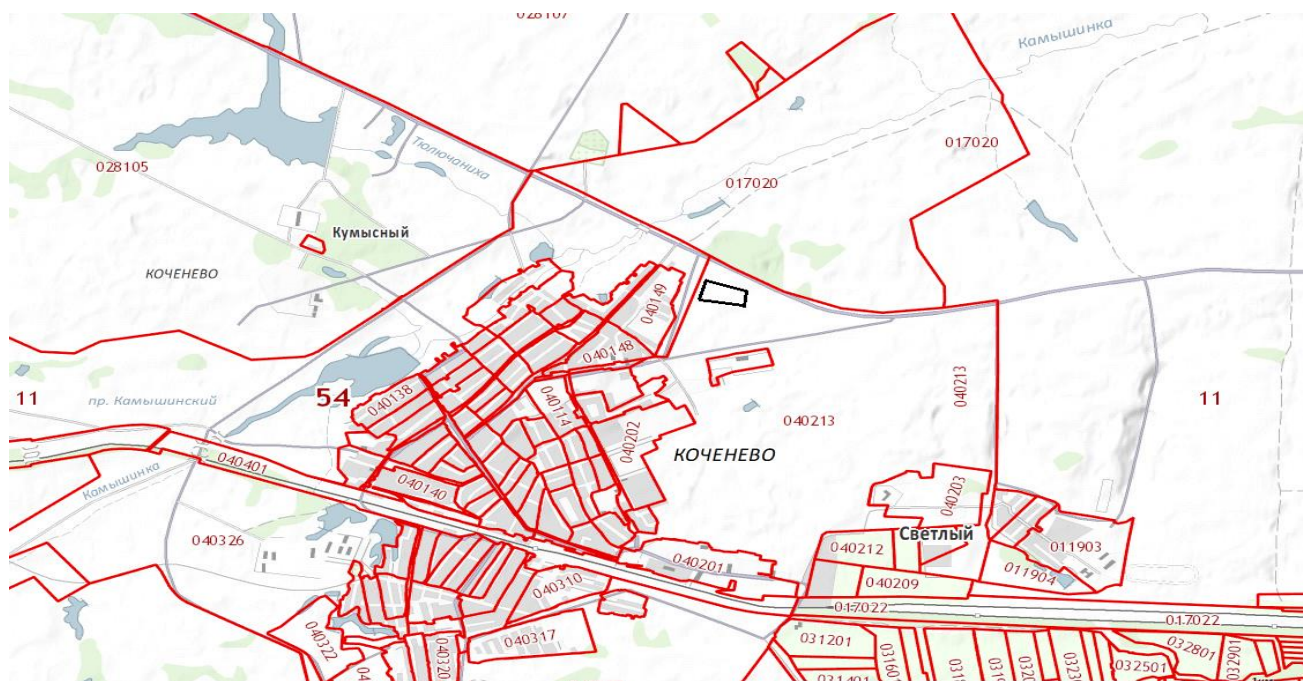


Инвестиционный паспорт Коченевского района

Контактная информация

<i>Собственник земельного участка/площадки</i>	
Наименование, юридический адрес	Администрация муниципального образования р.п. Коченёво 632640, Коченёвский район, р.п. Коченёво, ул. Октябрьская, 7
Контактное лицо, Ф.И.О. и должность руководителя, телефон, факс, e-mail	Пригода Анатолий Петрович Глава муниципального образования р.п. Коченёво Телефон/факс: (38351) 23-080/23-217 E –mail: rpkochienievo@mail.ru

Схема участка



Анкета инвестиционной площадки № 10 по типу «гринфилд»

География земельного участка/площадки

Место расположения (адрес)	Коченёвский район, р.п. Коченево
Численность населенного пункта (человек)	17 272
Площадь (га) и размеры (км)	1,3 га
Удалённость от ближайшей грузовой железнодорожной станции (название, км)	Ж/д станция р.п. Коченево. – 1 км



Инвестиционный паспорт Коченевского района

<i>(с указанием собственника железнодорожного тупика при его наличии)</i>	
Удалённость от ближайшего аэропорта (<i>название, км</i>)	Толмачево, 40 км
Близлежащие объекты (<i>жилая застройка, промышленные и сельскохозяйственные предприятия с указанием их специализации</i>)	Жилая застройка р.п. Коченево

Основные характеристики земельного участка/площадки

Кадастровый номер (<i>при наличии</i>)	54:11:040156:188
Форма собственности (<i>федеральная, областная, муниципальная, частная</i>)	Неразграниченная государственная
Категория земель (<i>с/х назначения, земли поселения и т. д.</i>)	Населенных пунктов
Возможный вид использования (<i>в соответствии с ГП или СТП</i>)	Размещение зданий и сооружений
Предложения по использованию участка, площадки, объекта	-
Наличие на участке (площадке) объектов (<i>зданий, сооружений и пр., их состояние, площадь, потенциально возможное использование и прочие характеристики</i>)	нет
Глубина залегания грунтовых вод (<i>м</i>)	нет данных

Обеспеченность земельного участка/площадки инженерной и транспортной инфраструктурой

Вид инфраструктуры	Предварительные технические условия (максимальные объёмы ресурсов, виды и т. д.)
Водоснабжение	Возможность подключения
Канализация сточных вод	-
Электроснабжение	Возможность подключения
Теплоснабжение	-
Газоснабжение	Возможность подключения
Подъездные пути, их характеристика (<i>примыкание к участку, расстояние до автомобильной дороги федерального/регионального/местного значения</i>)	6 км до автомобильной дороги федерального значения

Контактная информация

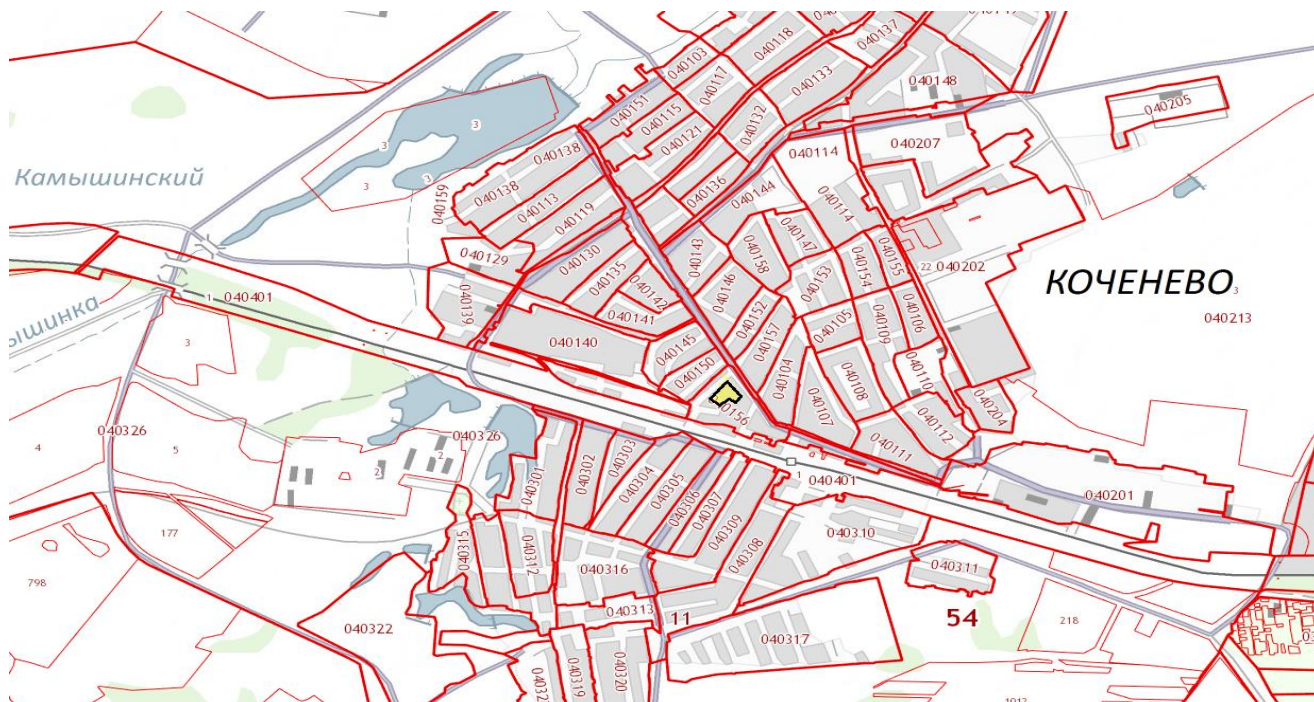
Собственник земельного участка/площадки	
Наименование, юридический адрес	Администрация муниципального образования р.п. Коченёво 632640, Коченёвский район, р.п. Коченёво, ул. Октябрьская, 7
Контактное лицо, Ф.И.О. и должность руководителя, телефон, факс, e-mail	Пригода Анатолий Петрович Глава муниципального образования р.п.



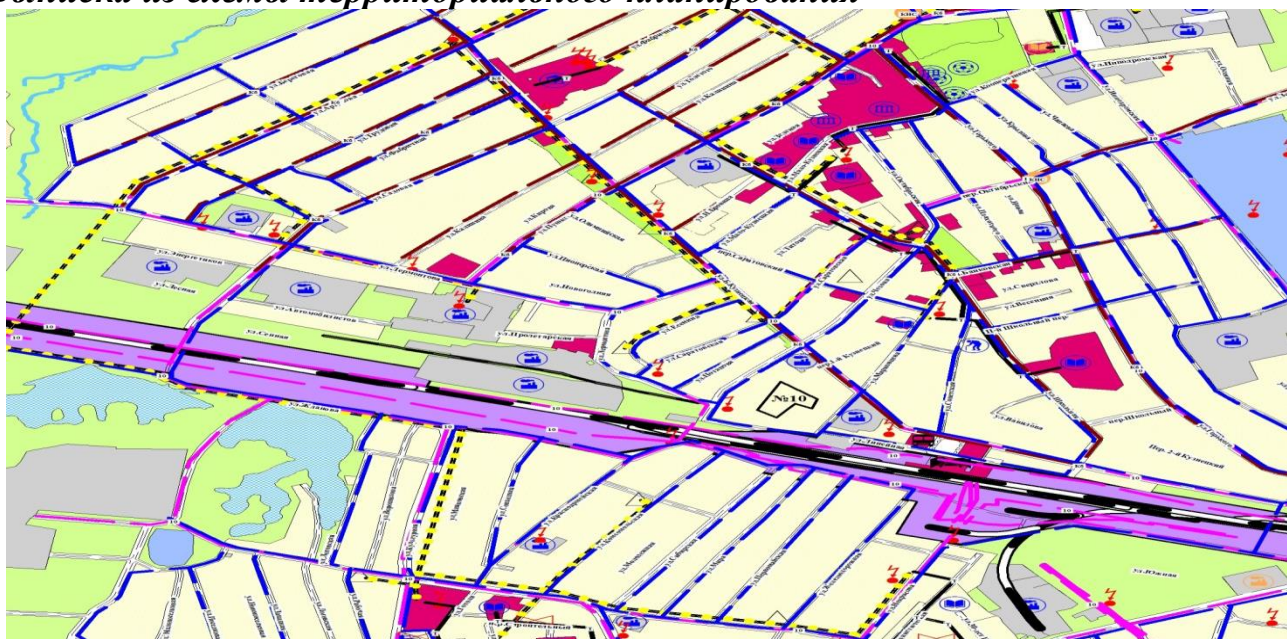
Инвестиционный паспорт Коченеvского района

Коченево
Телефон/факс: (38351) 23-080/23-217
E-mail: rpkochenievo@mail.ru

Схема участка



Выписка из схемы территориального планирования





Инвестиционный паспорт Коченёвского района

Анкета инвестиционной площадки № 11 по типу «браунфилд»

География земельного участка/площадки

Место расположения (<i>адрес</i>)	Коченёвский район, р.п. Чик
Численность населенного пункта (<i>человек</i>)	5 187
Площадь (<i>га</i>) и размеры (<i>км</i>)	9,3 га
Удалённость от ближайшей грузовой железнодорожной станции (<i>название, км</i>) (с указанием собственника железнодорожного тупика при его наличии)	Ж/д станция р.п. Чик. – 1 км
Удалённость от ближайшего аэропорта (<i>название, км</i>)	Толмачево, 17 км
Близлежащие объекты (<i>жилая застройка, промышленные и сельскохозяйственные предприятия с указанием их специализации</i>)	Жилая застройка р.п. Чик

Основные характеристики земельного участка/площадки

Кадастровый номер (<i>при наличии</i>)	54:11:050150:13
Форма собственности (<i>федеральная, областная, муниципальная, частная</i>)	Неразграниченная государственная
Категория земель (<i>с/х назначения, земли поселения и т. д.</i>)	Населенных пунктов
Возможный вид использования (<i>в соответствии с ГП или СТП</i>)	- Размещение производственных зданий и сооружений
Предложения по использованию участка, площадки, объекта	-
Наличие на участке (площадке) объектов (<i>зданий, сооружений и пр., их состояние, площадь, потенциально возможное использование и прочие характеристики</i>)	нет
Глубина залегания грунтовых вод (<i>м</i>)	нет данных

Обеспеченность земельного участка/площадки инженерной и транспортной инфраструктурой

Вид инфраструктуры	Предварительные технические условия (максимальные объёмы ресурсов, виды и т. д.)
Водоснабжение	Возможность подключения
Канализация сточных вод	-
Электроснабжение	Возможность подключения
Теплоснабжение	-
Газоснабжение	Возможность подключения
Подъездные пути, их характеристика (<i>примыкание к участку, расстояние до автомобильной дороги федерального/регионального/местного значения</i>)	3 км до автомобильной дороги федерального значения

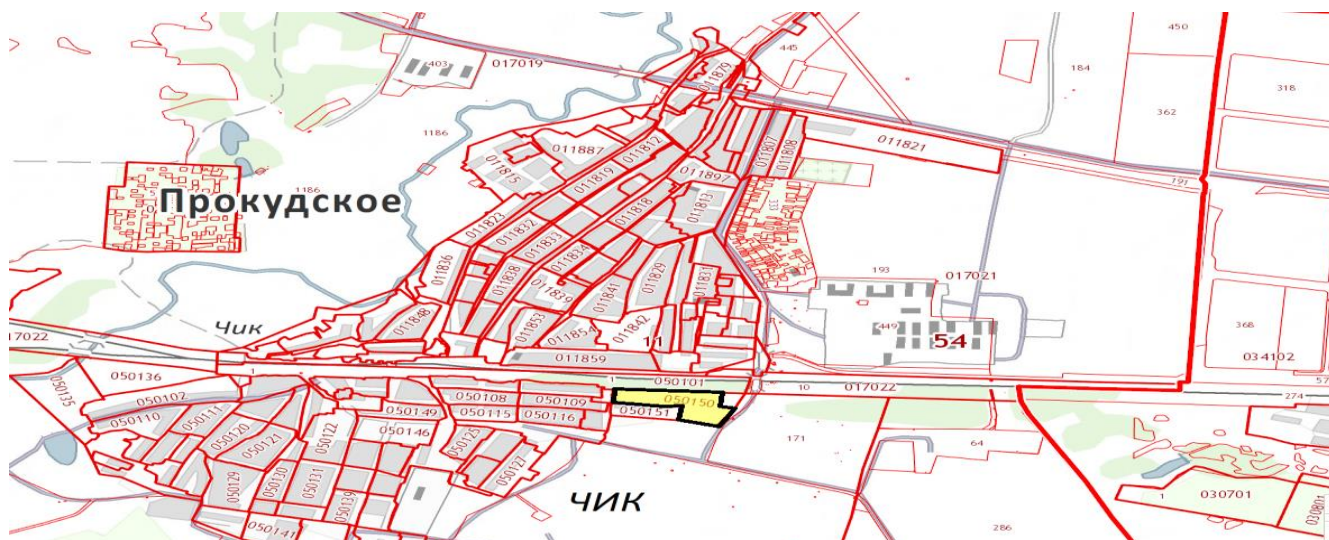


Инвестиционный паспорт Коченевского района

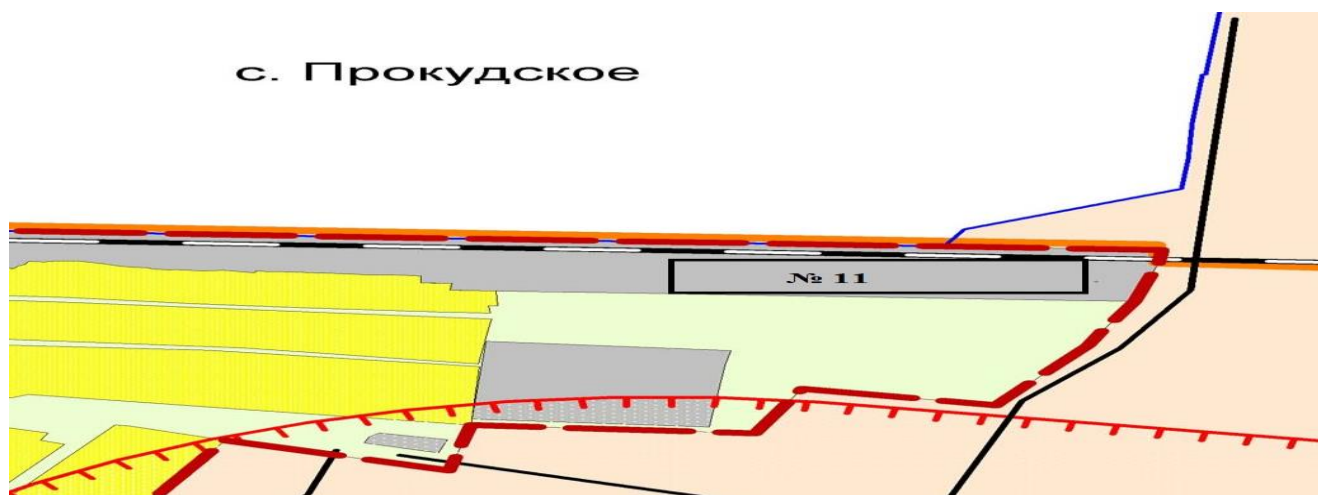
Контактная информация

<i>Собственник земельного участка/площадки</i>	
Наименование, юридический адрес	Администрация муниципального образования р.п. Чик 632622, Коченёвский район, р.п. Чик, ул. Садовая, 2а.
Контактное лицо, Ф.И.О. и должность руководителя, телефон, факс, e-mail	Алпеев Олег Павлович Глава муниципального образования р.п. Чик Телефон/факс: (38351) 43-270 E-mail: adm_chik@mail.ru

Схема участка



Выписка из схемы территориального планирования





Инвестиционный паспорт Коченевского района

Анкета инвестиционной площадки № 12 по типу «гринфилд»

География земельного участка/площадки

Место расположения (адрес)	Коченёвский район, р.п. Коченево
Численность населенного пункта (человек)	17 272
Площадь (га) и размеры (км)	6,3 га
Удалённость от ближайшей грузовой железнодорожной станции (название, км) (с указанием собственника железнодорожного тупика при его наличии)	Ж/д станция р.п. Коченево. – 4 км
Удалённость от ближайшего аэропорта (название, км)	Толмачево, 36 км
Близлежащие объекты (жилая застройка, промышленные и сельскохозяйственные предприятия с указанием их специализации)	Жилая застройка р.п. Коченево

Основные характеристики земельного участка/площадки

Кадастровый номер (при наличии)	54:11:040149:390, 54:11:040149:44
Форма собственности (федеральная, областная, муниципальная, частная)	Муниципальная
Категория земель (с/х назначения, земли поселения и т. д.)	Населенных пунктов
Возможный вид использования (в соответствии с ГП или СТП)	Размещение объектов учебно-образовательного назначения
Предложения по использованию участка, площадки, объекта	Размещение школы и детского сада
Наличие на участке (площадке) объектов (зданий, сооружений и пр., их состояние, площадь, потенциально возможное использование и прочие характеристики)	Имеется ветхое здание
Глубина залегания грунтовых вод (м)	нет данных

Обеспеченность земельного участка/площадки инженерной и транспортной инфраструктурой

Вид инфраструктуры	Предварительные технические условия (максимальные объёмы ресурсов, виды и т. д.)
Водоснабжение	Возможность подключения
Канализация сточных вод	-
Электроснабжение	Возможность подключения
Теплоснабжение	-
Газоснабжение	Возможность подключения
Подъездные пути, их характеристика (примыкание к участку, расстояние до автомобильной дороги фе-	3 км до автомобильной дороги



Инвестиционный паспорт Коченевского района

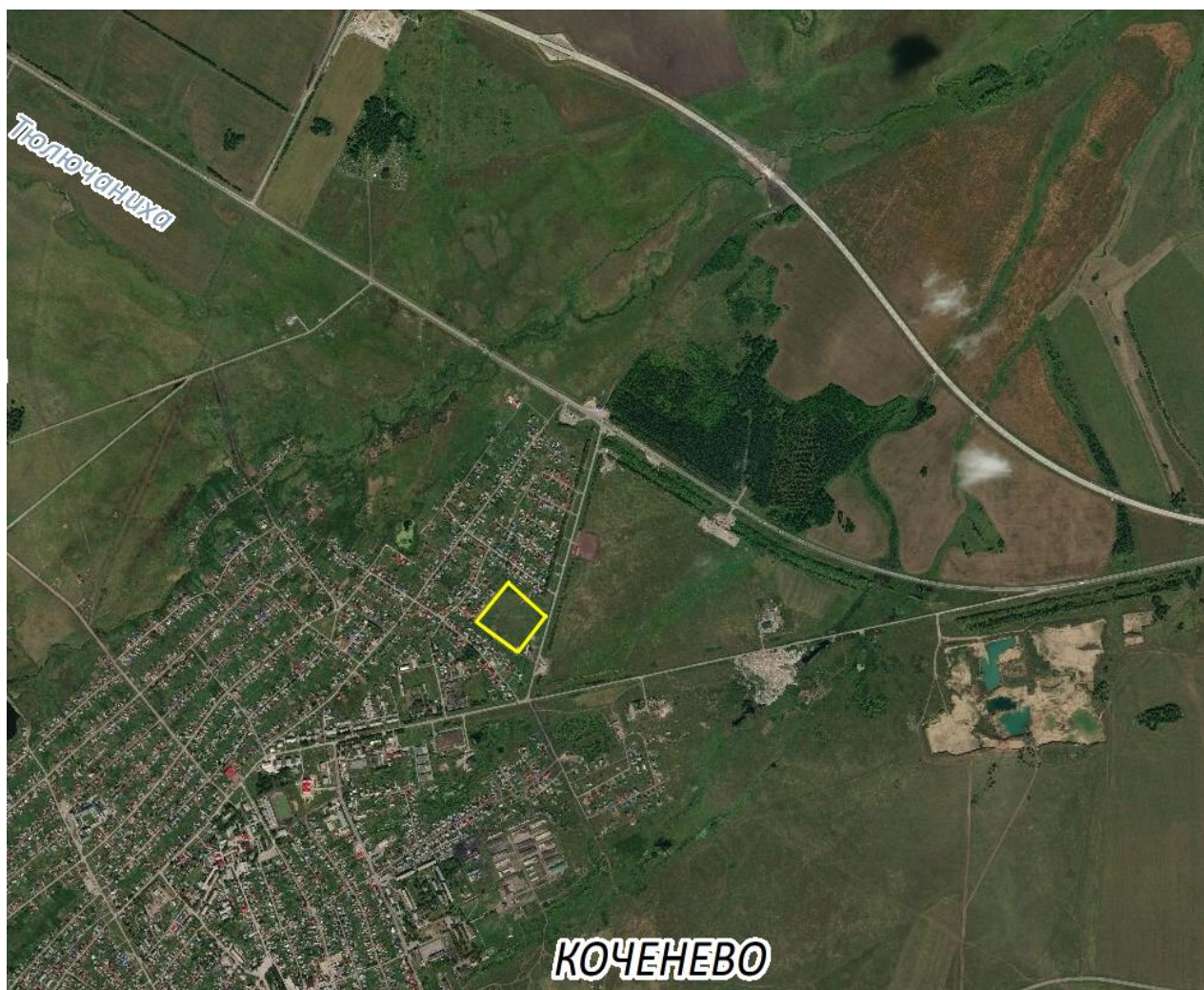
дерального/регионального/
местного значения)

федерального значения

Контактная информация

<i>Собственник земельного участка/площадки</i>	
Наименование, юридический адрес	Администрация муниципального образования р.п. Коченёво 632640, Коченёвский район, р.п. Коченёво, ул. Октябрьская, 7
Контактное лицо, Ф.И.О. и должность руководителя, телефон, факс, e-mail	Пригода Анатолий Петрович Глава муниципального образования р.п. Коченёво Телефон/факс: (38351) 23-080/23-217 E-mail: rpkochienievo@mail.ru

Схема участка





Инвестиционный паспорт Коченевского района

Анкета инвестиционной площадки № 13 по типу «гринфилд»

География земельного участка/площадки

Место расположения (<i>адрес</i>)	Коченёвский район, р.п. Коченево
Численность населенного пункта (<i>человек</i>)	17 272
Площадь (<i>га</i>) и размеры (<i>км</i>)	3 га
Удалённость от ближайшей грузовой железнодорожной станции (<i>название, км</i>) (с указанием собственника железнодорожного тупика при его наличии)	Ж/д станция р.п. Коченево. – 4,5 км
Удалённость от ближайшего аэропорта (<i>название, км</i>)	Толмачево, 36 км
Близлежащие объекты (<i>жилая застройка, промышленные и сельскохозяйственные предприятия с указанием их специализации</i>)	Жилая застройка р.п. Коченево, спецзавод Квант (утилизация отходов)

Основные характеристики земельного участка/площадки

Кадастровый номер (<i>при наличии</i>)	54:11:040205:23
Форма собственности (<i>федеральная, областная, муниципальная, частная</i>)	Государственная неразграниченная
Категория земель (<i>с/х назначения, земли поселения и т. д.</i>)	Населенных пунктов
Возможный вид использования (<i>в соответствии с ГП или СТП</i>)	Зона производственного использования
Предложения по использованию участка, площадки, объекта	-
Наличие на участке (площадке) объектов (<i>зданий, сооружений и пр., их состояние, площадь, потенциально возможное использование и прочие характеристики</i>)	Нет
Глубина залегания грунтовых вод (<i>м</i>)	Нет данных

Обеспеченность земельного участка/площадки инженерной и транспортной инфраструктурой

Вид инфраструктуры	Предварительные технические условия (максимальные объёмы ресурсов, виды и т. д.)
Водоснабжение	Возможность подключения
Канализация сточных вод	-
Электроснабжение	Возможность подключения
Теплоснабжение	-
Газоснабжение	Возможность подключения
Подъездные пути, их характеристика (<i>примыкание к участку, расстояние до автомобильной дороги федерального/регионального/местного значения</i>)	4 км до автомобильной дороги федерального значения



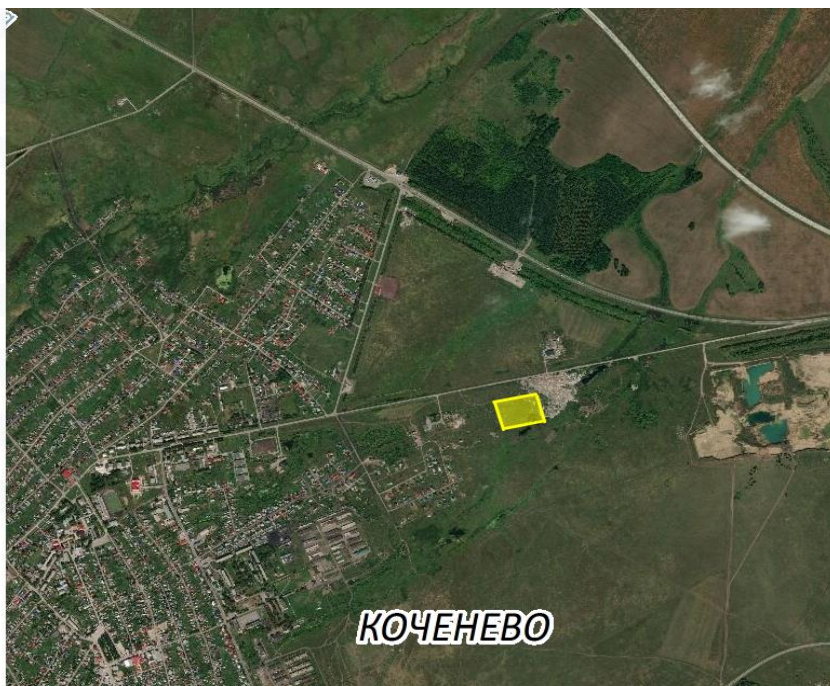
Инвестиционный паспорт Коченевского района

Контактная информация

<i>Собственник земельного участка/площадки</i>	
Наименование, юридический адрес	Администрация муниципального образования р.п. Коченёво 632640, Коченёвский район, р.п. Коченёво, ул. Октябрьская, 7
Контактное лицо, Ф.И.О. и должность руководителя, телефон, факс, e-mail	Пригода Анатолий Петрович Глава муниципального образования р.п. Коченёво Телефон/факс: (38351) 23-080/23-217 E –mail: rpkochienievo@mail.ru

Схема участка

Тип:	Объект недвижимости
Вид:	Земельный участок
Кадастровый номер:	54:11:040205:23
Кадастровый квартал:	54:11:040205
Статус:	Учтенный
Адрес:	Новосибирская область, р-н Коченевский, рп Коченево
Категория земель:	Земли населённых пунктов
Форма собственности:	-
Кадастровая стоимость:	8 082 838,82 руб.
Дата определения КС:	-
Дата внесения сведений о КС:	29.11.2013
Дата утверждения КС:	29.11.2013
Дата применения КС:	-
Уточненная площадь:	30 002 кв. м
Разрешенное использование:	-
по документу:	для размещения производственных зданий и сооружений



Анкета инвестиционной площадки № 14 по типу «гринфилд»

География земельного участка/площадки

Место расположения (<i>адрес</i>)	Коченёвский район, п. Бармашево
Численность населенного пункта (<i>человек</i>)	67
Площадь (<i>га</i>) и размеры (<i>км</i>)	2 га
Удалённость от ближайшей грузовой железнодорожной станции (<i>название, км</i>)	Ж/д станция р.п. Коченево. – 10 км



Инвестиционный паспорт Коченевского района

<i>(с указанием собственника железнодорожного тупика при его наличии)</i>	
Удалённость от ближайшего аэропорта (<i>название, км</i>)	Толмачево, 45 км
Близлежащие объекты (<i>жилая застройка, промышленные и сельскохозяйственные предприятия с указанием их специализации</i>)	Жилая застройка п. Бармашево

Основные характеристики земельного участка/площадки

Кадастровый номер (<i>при наличии</i>)	-
Форма собственности (<i>федеральная, областная, муниципальная, частная</i>)	Государственная неразграниченная
Категория земель (<i>с/х назначения, земли поселения и т. д.</i>)	Сельскохозяйственного назначения
Возможный вид использования (<i>в соответствии с ГП или СТП</i>)	Зона производственного использования
Предложения по использованию участка, площадки, объекта	-
Наличие на участке (площадке) объектов (<i>зданий, сооружений и пр., их состояние, площадь, потенциально возможное использование и прочие характеристики</i>)	Нет
Глубина залегания грунтовых вод (<i>м</i>)	Нет данных

Обеспеченность земельного участка/площадки инженерной и транспортной инфраструктурой

Вид инфраструктуры	Предварительные технические условия (максимальные объёмы ресурсов, виды и т. д.)
Водоснабжение	Возможность подключения
Канализация сточных вод	-
Электроснабжение	Возможность подключения
Теплоснабжение	-
Газоснабжение	-
Подъездные пути, их характеристика (<i>примыкание к участку, расстояние до автомобильной дороги федерального/регионального/местного значения</i>)	11,5 км до автомобильной дороги федерального значения

Контактная информация

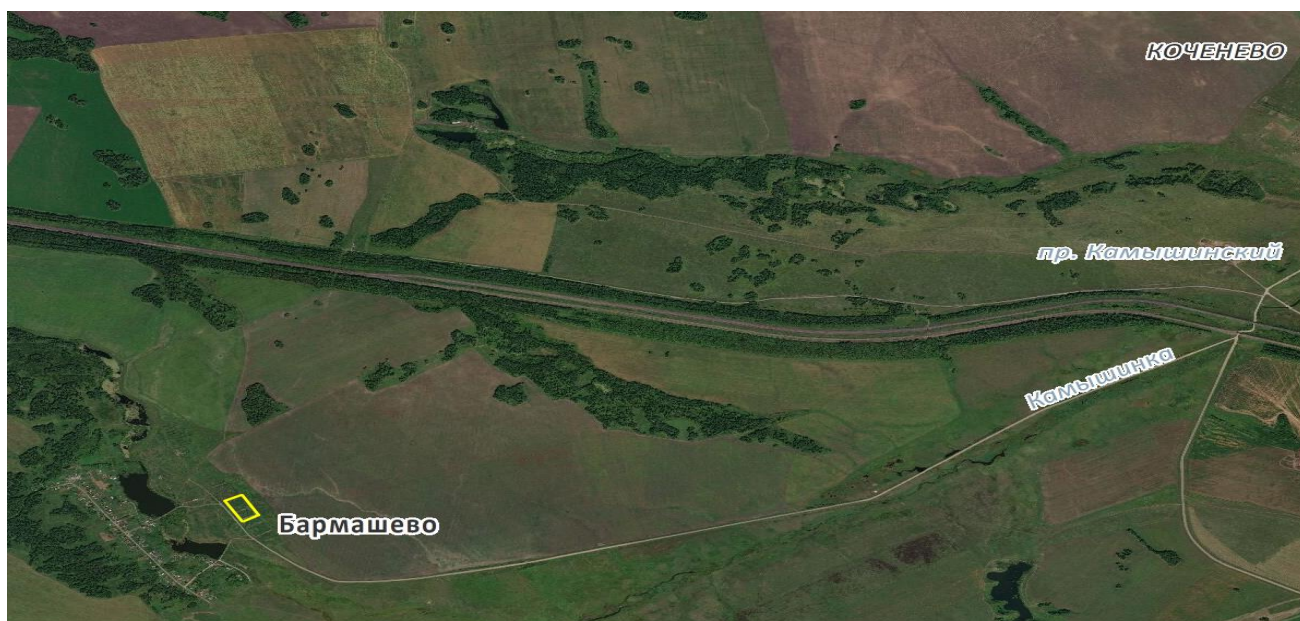
<i>Собственник земельного участка/площадки</i>	
Наименование, юридический адрес	Администрация муниципального образования Коченевского сельсовета 632640, Коченёвский район, р.п. Коченёво, ул. Строительная, 15



Инвестиционный паспорт Коченевского района

Контактное лицо, Ф.И.О. и должность руководителя, телефон, факс, e-mail	Шмакова Светлана Павловна Глава муниципального образования Краснотальского сельсовета Теле- фон/факс: (38351) 26-127 E –mail: krss@bk.ru
-------------------------------------------------------------------------	------------------------------------------------------------------------------------------------------------------------------------------------------

Схема участка



8.7. Нормативные правовые акты, регулирующие инвестиционную деятельность на муниципальном уровне

Наименование акта	Реквизиты	Основные положения
Постановление администрации района «О приоритетных направлениях инвестиционной деятельности»	№ 2015 от 25.10.2012	Утверждены приоритетные направления, Положение о Совете и состав Совета по инвестициям
Постановление администрации района «Об утверждении Положения о муниципальной поддержке инвестиционной деятельности на территории Коченёвского райо-	№ 2014 от 25.10.2012	Положение определяет правовые и экономические основы муниципальной поддержки инвесторов



Инвестиционный паспорт Коченевского района

на»		
Постановление «Об утверждении муниципальной целевой программы «Муниципальная поддержка на территории Коченевского района на 2013-2017 годы»	№ 694 от 26.03.2013	Мероприятия по повышению инвестиционной привлекательности Коченевского района НСО
Постановление «Об утверждении Положения об инвестиционном уполномоченном»	№ 2214 от 08.09.2014	Оказание содействия хозяйствующим субъектам в реализации инвестиционных проектов
Постановление «Об утверждении порядка организации и работы канала прямой связи с инвесторами на территории Коченевского района НСО»	№240 от 11.05.2017	Утвержден порядок работы канала прямой связи
Постановление «О внесении изменений в постановление администрации Коченевского района НСО от 25.10.2012 №2015 «О приоритетных направлениях инвестиционной деятельности»	№274 от 19.05.2017	Внесены изменения в Положение о Совете по инвестициям
Постановление «О создании общественного совета по улучшению инвестиционного климата и развитию предпринимательства при Главе Коченевского района НСО»	№273 от 19.05.2017	Утвержден состав общественного совета, а также его основные задачи и функции
Постановление «Об утверждении плана мероприятий («Дорожной карты») по созданию инвестиционных площадок на территории Коченевского района НСО	№575 от 13.09.2017	Реализация механизма муниципально-частного партнерства на территории района



Инвестиционный паспорт Коченевского района

Постановление «Об утверждении Порядка и критериев отбора и размещения резидентов (инвесторов) в Коченевском районе НСО»	№574 от 13.09.2017	Реализация механизма муниципально-частного партнерства на территории района
Постановление «Об определении органа, уполномоченного на осуществление полномочий в сфере муниципально-частного партнерства»	№650 от 13.10.2017	Реализация механизма муниципально-частного партнерства на территории района
Постановление «О концессионных соглашениях»	№688 от 17.10.2017	Реализация механизма муниципально-частного партнерства на территории района
Постановление «О мерах по реализации отдельных положений ФЗ от 13.07.2015 №224-ФЗ «О мерах по реализации отдельных положений ФЗ от 13.07.2015 №224-ФЗ «О ГЧП, МЧП в РФ и внесении изменений в отдельные законодательные акты РФ» на территории Коченевского района НСО»	№689 от 17.10.2017	Реализация механизма муниципально-частного партнерства на территории района
Муниципальная программа «Развитие малого и среднего предпринимательства в Коченевском районе на 2020-2022 годы»	№ 627 от 22.11.2019	Мероприятия по повышению инвестиционной привлекательности Коченевского района НСО
Распоряжение «О назначении инвестиционного уполномоченного»	№ 235-р от 21.04.2020	Реализация инвестиционных проектов на территории района



8.8. Взаимодействие с инвесторами

В целях реализации Федерального закона от 25.02.1999 г. № 39-ФЗ «Об инвестиционной деятельности в Российской Федерации, осуществляемой в форме капитальных вложений», активизации процессов привлечения средств инвесторов в экономику Коченевского района Новосибирской области и реализации высокоэкономичных инвестиционных проектов, соответствующих приоритетным направлениям инвестиционной деятельности, отбора стратегических инвестиционных проектов и инвесторов Коченевского района Новосибирской области, администрацией Коченевского района Новосибирской области создан общественный совет по улучшению инвестиционного климата и развитию предпринимательства при Главе Коченевского района Новосибирской области.

Общественный совет по улучшению инвестиционного климата и развитию предпринимательства при Главе Коченевского района Новосибирской области является совещательным органом при администрации Коченевского района Новосибирской области, обеспечивающий рассмотрение инвестиционных проектов.

В целях обеспечения беспрепятственной стабильной прямой связи инвесторов, осуществляющих инвестиционную деятельность на территории Коченевского района, для оперативного решения возникающих в процессе инвестиционной деятельности проблем и вопросов создан канал прямой связи инвесторов напрямую с инвестиционным уполномоченным администрации Коченевского района, а так же утвержден порядок работы с каналом прямой связи.

Используя форму обращения канала прямой связи, инвестор может направить обращение в администрацию Коченевского района по следующим вопросам:

- реализация инвестором инвестиционного проекта;
- оказание содействия инвестору в подборе земельного участка для реализации инвестиционного проекта;
- оказание содействия инвестору в инфраструктурном обеспечении земельного участка для реализации инвестиционного проекта;
- взаимодействие инвестора с органами местного самоуправления;
- предоставление инвестору форм государственной поддержки, установленных областным законодательством;
- иные вопросы, возникающие у инвестора, реализующего или предполагающего реализацию инвестиционного проекта.

В рамках реализации муниципальной программы «Развитие малого среднего предпринимательства в Коченевском районе на 2020-2022 годы» оказывается финансовая поддержка субъектов малого и среднего предпринимательства Коченевского района Новосибирской области.

Целью программы является создание условий для устойчивого развития малого и среднего предпринимательства на основе формирования эффективных механизмов его поддержки, увеличение вклада малого бизнеса в социально-экономическое развитие Коченевского района Новосибирской области.



Инвестиционный паспорт Коченевского района

Задачи муниципальной программы:

- поддержание условий, обеспечивающих рост количества субъектов малого и среднего предпринимательства на территории района, формирование положительного имиджа предпринимателя;
- содействие субъектам малого и среднего предпринимательства района в привлечении финансовых, информационных ресурсов для осуществления предпринимательской деятельности;
- содействие субъектам малого и среднего предпринимательства района в продвижении продукции (товаров, услуг) на рынки сбыта, развитие выставочно-ярмарочной деятельности субъектов малого и среднего предпринимательства.

В целях взаимодействия и развития инвестиционной деятельности Новосибирской области, согласно закону Новосибирской области от 29.06.2016 года «Об отдельных вопросах государственного регулирования инвестиционной деятельности, осуществляемой в форме капитальных вложений на территории Новосибирской области» инвесторам предлагается широкий спектр государственной поддержки.

Схема взаимодействия инвестиционного уполномоченного и инвестора.





При обращении инвестора администрация Коченевского района Новосибирской области обеспечивает:

- подготовку предварительных предложений о наличии площадок для размещения объектов с указанием имеющихся технических условий для подключения к сетям инженерной инфраструктуры;
- предоставление земельных участков под размещение объектов в соответствии с нормами действующего законодательства.

Отбор и принятие долгосрочных инвестиционных предложений от бизнес-структур. Инвестиционные предложения коммерческих фирм оцениваются с позиции обеспечения при их реализации ускоренного социального и экономического эффекта.

В первую очередь поддерживаются инвестиционные проекты, направленные на концентрацию капитала в муниципальных точках роста, обеспечивающих территориальную специализацию производства, межотраслевую кооперацию предприятий, пространственную оптимизацию размещения производительных сил и трудовых ресурсов, либо стремительный выход на рынок товаров и услуг.

Также поддерживаются проекты, иницирующие долгосрочное развитие инфраструктуры (транспортной, инженерной, информационной, деловой, социальной), смежных отраслей, малого и среднего предпринимательства, а также позволяющие получить дополнительные доходы в бюджет Коченевского района Новосибирской области, повысить занятость населения.

Администрация Коченевского района всегда готова рассмотреть предложения государственных структур, юридических лиц, потенциальных инвесторов о проведении и продвижении территории на различных конгрессных мероприятиях.

8.9. Истории успеха реализации инвестиционных проектов на территории Коченевского района

Автор идеи - ООО «ВПК-Ойл».

Инвестор - ООО «ВПК-Ойл».

Отрасль – производство нефтепродуктов.

Миссия «ВПК-Ойл» – производство и реализация нефтехимической продукции и услуг высокого качества, освоение новых, развитие существующих рынков сбыта.

Социальная миссия – выпускать продукцию наиболее эффективным и безопасным способом содействовать развитию территории, благополучию населения и повышению качества жизни работников завода.



Потребители, на которых направлен проект – производственные компании, которые используют первичное сырье нефтеперерабатывающего завода для дальнейшего использования в производстве конечной продукции: пропиленов, этилена и т.д. Битумная продукция активно используется в дорожном строительстве, мазут применяют в качестве топлива для стационарных котельных.

Коченевский нефтеперерабатывающий завод – первый зарегистрированный в Новосибирской области особо опасный объект по переработке углеводородного сырья.

Строительные работы на выделенной под нефтеперерабатывающее производство площадке начались во втором квартале 2006 года, осенью 2007 года начались пуско-наладочные работы и тестовая эксплуатация оборудования.

Социальный и экономический эффект от реализации инвестиционной программы ООО «ВПК-Ойл»:

- Повышение социального статуса населения. ООО «ВПК-Ойл» предъявляет высокие корпоративные требования к персоналу, давая возможность повышения квалификации, личностного развития и образования;
- Существенное ускорение темпа экономического развития района и области. Повышение уровня занятости и соответственно уровня жизни населения повлияет на рост спроса на потребительские товары и продукты питания, что будет стимулировать их производство и, как следствие, рост оплаты труда в других отраслях экономики района;
- Повышение инвестиционной привлекательности региона, в том числе и для развития смежных отраслей;
- Увеличение налоговых платежей;
- Поставки топлива предприятиям Новосибирской области на постоянной основе от местного производителя повышают ритмичность поставок нефтепродуктов, снижают стоимость продукции для потребителей за счёт экономии на транспортных и сбытовых расходах.

Компания стремится соответствовать всем приоритетам и требованиям развития нефтеперерабатывающей отрасли. Сегодня ООО «ВПК-Ойл» занимает ведущее место в регионе среди нефтеперерабатывающих предприятий по объемам производства и реализации собственной продукции.



9. Контактная информация

Инвестиционный уполномоченный по Коченёвскому району		
Ф.И.О.	Должность	Контактная информация (адрес, телефон, e-mail)
Антипов Евгений Петрович	Глава района	632640, Новосибирская об- ласть, р. п. Коченёво, ул. Октябрьская 43. (838351)23-191 Kochadm@bk.ru

