



КУЙБЫШЕВСКИЙ МУНИЦИПАЛЬНЫЙ РАЙОН

Инвестиционный паспорт

2019 год



СОДЕРЖАНИЕ:

	Приветственное слово Главы муниципального района	2
1.	Общие сведения о муниципальном районе	3
1.1	Административно-территориальное деление	3
1.2	Историческая справка	4
1.3	Географическое положение и климат	5
1.4	Природные ресурсы и полезные ископаемые	5
2.	Население и трудовые ресурсы	6
3.	Экономический потенциал	7
4.	Туристический потенциал	15
5.	Социальная инфраструктура	17
6.	Инженерно-коммунальная инфраструктура	26
7.	Транспортная инфраструктура и связь	31
8.	Инвестиционная привлекательность	39
8.1.	Конкурентные преимущества	39
8.2.	Точки роста	40
8.3.	Реестр инвестиционных проектов	41
8.4.	Инвестиционные предложения	44
8.5.	Недозагруженные производственные мощности	45
8.6.	Инвестиционные площадки (для инвесторов)	46
8.7.	Нормативные правовые акты, регулирующие инвестиционную деятельность на муниципальном уровне	72
8.8.	Взаимодействие с инвесторами	73
9.	Контактная информация	73

Приветственное слово главы района

Уважаемые инвесторы!

В предлагаемом Инвестиционном паспорте изложена вся необходимая информация об инвестиционных возможностях и конкурентных преимуществах Куйбышевского района - района со смешанным типом производства, богатыми историческими традициями и большим потенциалом развития.

Наличие развитой инфраструктуры открывает возможности для расширения мощностей многопрофильной промышленности района, а также позволяет реализовать на нашей территории любой инвестиционный проект, ориентированный на укрепление экономики, создание новых рабочих мест и рост благосостояния жителей Куйбышевского района.

Приоритетом для нас является именно адресная работа с инвесторами, укрепление деловых контактов, повышение качества формирования инвестиционных предложений на основе инвестиционного стандарта, поиск новых перспективных инвестпроектов. Это накладывает взаимную ответственность органов власти и потенциальных инвесторов, позволяет делать реальные шаги для создания «точек роста» экономики района.

За последние годы в Куйбышевском районе принят ряд важных нормативных правовых актов, направленных на формирование благоприятного инвестиционного климата. Они касаются налоговых льгот, предоставления земельных участков, развития инфраструктуры строящихся объектов, участия в региональных выставках и ярмарках.

Мы готовы к взаимовыгодному сотрудничеству с российскими и иностранными инвесторами и открыты для реализации проектов государственно-частного партнерства.

С уважением,
Глава Куйбышевского района

Олег Васильевич Караваев



Общие сведения о муниципальном районе

1.1. Административно-территориальное деление



Наименование городского/сельского поселения	Количество населенных пунктов
Куйбышевский муниципальный район, в том числе:	77+1 =78
городское поселение Куйбышев	1
сельское поселение Абрамовский сельсовет	4
сельское поселение Балманкий сельсовет	3
сельское поселение Булатовский сельсовет	3
сельское поселение Верх-ичинский сельсовет	4
сельское поселение Веснянский сельсовет	4
сельское поселение Гжатский сельсовет	5
сельское поселение Горбуновский сельсовет	7
сельское поселение Зоновский сельсовет	2
сельское поселение Камский сельсовет	5
сельское поселение Куйбышевский сельсовет	3
сельское поселение Михайловский сельсовет	2
сельское поселение Новоичинский сельсовет	6
сельское поселение Октябрьский сельсовет	8
сельское поселение Осиновский сельсовет	8
сельское поселение Отраденский сельсовет	4
сельское поселение Сергинский сельсовет	3
сельское поселение Чумаковский сельсовет	6

1.2. Историческая справка



История района начинается с созданием города Каинска 1722года.

Город возник через реку Омь, на месте возникновения последнего, было какое – то небольшое селение, возникшее ранее. Именно тогда, в том году, перед лицом военной угрозы русское правительство для защиты русских поселений и мирных Барабинских татар от кочевых ойратских (джунгарских) племен вынуждено было построить в Барабе три укрепленных форпоста – пасса: Убинский, Усть – Тартасский и наш, Каинский, «в нижнем течении реки Оми, впадении в нее реки Каинки».

В начале 1782 года Каинский Барабинский форпост и возникшая при нем слобода получили статус уездного Тобольского наместничества. Каинску, ставшему центром огромного уезда императрица Екатерина II пожаловала особый герб.

«В зеленом поле золотой бык» - в знак скотоводства в Барабинской степи.

Бык символ силы, могущества, плодородия и мирного труда. Золотой цвет символизирует богатство, справедливость, великодушие. Червлёный (красный) цвет – символ храбрости, мужества, красоты.

До выделения в самостоятельный Куйбышевский район его территория входила:

- с
- 1919 по 1921 годы – в Барабинский уезд Томской губернии;
- 1921 по 1925 годы – в Каинский уезд Новониколаевской губернии;
- 1925 по 1930 годы - в Барабинский округ Сибирского края;
- 1931 по 1936 годы – в Барабинский район Западно – Сибирского края.

Куйбышевский район образован постановлением Запсибкрайисполкома от 20 ноября 1935 года (которое было утверждено постановлением ВЦИК 20 января 1936 года). Куйбышевский район выделен в самостоятельную административную единицу 20 марта 1936 года.

Герб Куйбышевского района: «В пересеченном червлёном и зелёном щите идущий золотой бык» Утвержден 14 июля 2005 года и внесен в Государственный геральдический регистр под № 2066.

На территории Куйбышевского района располагаются объекты историко - культурного наследия России (здание Русской Православной церкви – Храма рождества Иоанна Предтечи, памятники деревянного зодчества, купеческие дома), старое кладбище 1826 -1972гг,

археологические объекты (экспонаты найденные при археологических раскопках и хранящихся в музеях), музеи.

В Куйбышевском районе находятся уникальные объекты культурного наследия, поставлено на государственную охрану 66 объектов архитектуры, истории и культуры, в том числе: памятники архитектуры регионального значения – 26, памятники архитектуры местного значения – 2, памятники истории регионального значения -7, памятники археологии -31.

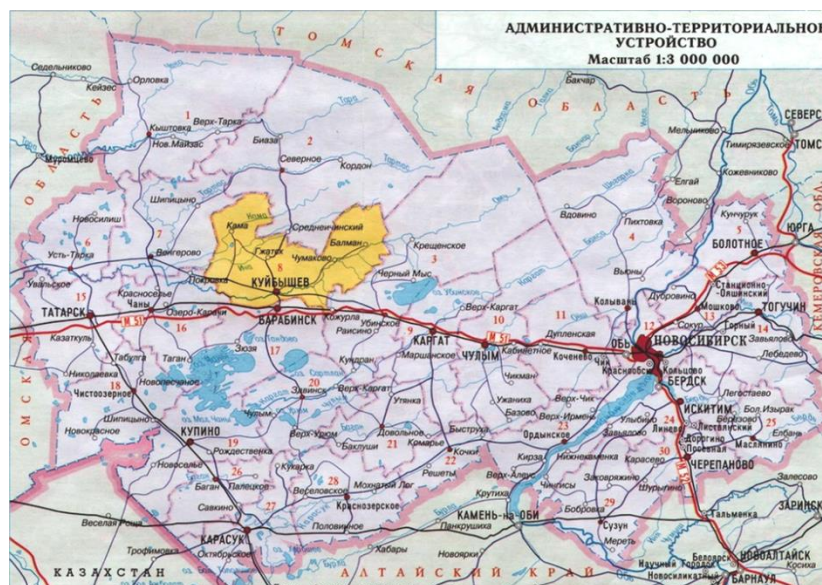
1.3. Географическое положение и климат

Куйбышевский район занимает центральное место в Барабинской низменности. Его окружают Венгеровский, Чановский, Барабинский, Убинский и Северный районы. Территория района составляет 881716 га.

Рельеф Территория района расположена в центре Барабинской низменности. Равнинная поверхность нарушается гривами, которые на севере переходят в увалы. Равнина, пересекаемая долинами рек Оми, Ичи, Камы, постепенно понижается с северо-востока на юго-запад. Долина Оми заметно понижена относительно окружающей поверхности. Важный элемент ландшафта – разнообразные по площади и форме понижения, множество западин и блюдцеобразных мест, занятых озерами и болотами. Водоразделы имеют следы прогрессивного заболачивания.

Климат района относится к континентальному типу с холодной зимой и жарким летом. Для него характерны резкие колебания температуры и осадков.

Средняя температура января за последние годы составила $-20,7^{\circ}\text{C}$, средняя температура июля $+21,5^{\circ}\text{C}$.



1.4. Природные ресурсы и полезные ископаемые

Район богат **полезными ископаемыми**. На его территории расположены месторождения суглинков кирпичных, сапропеля, торфа.

Запасы **торфа** составляют 49,6 млн. тонн, прогнозные ресурсы – 45 млн. тонн. Район – один из наиболее обеспеченных разведанными запасами торфа. Детально разведаны и переданы для освоения месторождения: Аллам с запасами 16 млн. т, Ревунское 22,6 млн.т., Конопляниково - 0,6 млн.т., Барчин – 1,3 млн.т.

Сапропель. Разведанных запасов нет. Прогнозные ресурсы – 10718 тыс.т. Преобладают мелкозалежные месторождения с непромышленными запасами. Перспективы для разведки озера Бергуль, Большой Гагаун, Кижелап и ряд других.

По суглинкам кирпичным разрабатываются месторождения Зеленая грива – 5285 тыс. м3, Куйбышевское – 625 тыс. м3, Мангозерское – 133 тыс. м3, Моховое – 1864 тыс. м3, Новоичинское – 146 тыс. м3, Осиновское – 243 тыс.м3, Отрадненское – 177 тыс.м3.

В резерве: Гжатское – 587 тыс.м3, Мангозерское -2 -1010 тыс.м3, Чумаковское – 177тыс. м3.

Речная сеть развита хорошо. С востока на юго-запад протекает р. Омь (160 км.) с притоками Угурманка, Узакла, Ича, Кама

В районе насчитывается до 100 больших озер площадью от 05 до 10 кв. км., большинство из них – в центральной и юго-западной частях. Озера и крупные болота имеют промысловое значение для рыболовно-охотничьего хозяйства. Обилие растительности и водной фауны создает хорошие условия для водоплавающей птицы. Наиболее крупные озера: Казатово, Барчиха, Мангазерка, Чистое.

Район расположен на границе лесостепи и южной тайги в полосе вторичных березово-осиновых лесов. С юга на север березово-осиновые колки постепенно сменяются крупными массивами березняков и осинников, а затем сплошными березово-осиновыми лесами с вкраплениями сосновых рямов верховых болот.

Общая площадь лесного фонда – 103,9 тыс. га. Среди естественных насаждений береза занимает 88,5% площади, осина 7,5%, сосна 4%.

Животный мир представлен небольшим количеством косули и лося. Обычная ондатра, заяц-беляк, характерны мелкие куницеобразные. Богаты запасы водоплавающей и болотной дичи. Обычны: тетерев, белая куропатка, на севере района – рябчик. Реже встречается перепел и серая куропатка.

В водоемах водятся промысловые породы рыб: щука, окунь, карась и т.д.

2. Население и трудовые ресурсы

Численность населения муниципального района (по данным статистики) в 2019 году – 56 815 человек, в том числе численность населения, проживающего в сельской местности 13 019 человек.

Средняя плотность населения 6,44./кв. км.

Наименование городского/сельского поселения	Численность населения на начало года, человек
Куйбышевский муниципальный район, в том числе:	56815
городское поселение Куйбышев	43796
сельское поселение Абрамовский сельсовет	1306
сельское поселение Балманкий сельсовет	249
сельское поселение Булатовский сельсовет	740
сельское поселение Верх-Ичинский сельсовет	340
сельское поселение Веснянский сельсовет	275
сельское поселение Гжатский сельсовет	1252
сельское поселение Горбуновский сельсовет	1055
сельское поселение Зоновский сельсовет	416
сельское поселение Камский сельсовет	645
сельское поселение Куйбышевский сельсовет	399
сельское поселение Михайловский сельсовет	179
сельское поселение Новоичинский сельсовет	555
сельское поселение Октябрьский сельсовет	2167
сельское поселение Осиновский сельсовет	832
сельское поселение Отрадненский сельсовет	659
сельское поселение Сергинский сельсовет	210
сельское поселение Чумаковский сельсовет	1740

Основные показатели, характеризующие демографические процессы

Наименование показателя	Ед. изм.	2017	2018	2019
1. Возрастная структура населения:	%	100	100	100
- до 18 лет	%	18,5	18,6	20,6
- трудоспособного возраста	%	55,8	55,2	54,5
- старше трудоспособного возраста	%	25,7	26,2	26,8
2. Коэффициент миграционного прироста	чел. на 1000 чел. населения	-3,96	-7,49	-4,56
3. Коэффициент естественной убыли	чел. на 1000 чел. населения	-3,82	-5,39	-5,42

Уровень жизни населения

Наименование показателя	Ед. изм.	2017	2018	2019
1. Среднедушевые денежные доходы населения	рублей	12290	12686	13497
2. Среднемесячная начисленная заработная плата работников (по данным статистики)	рублей			
- по полному кругу предприятий и организаций;		28562	32136	33036
- по крупным и средним предприятиям и организациям;		23337	24913	26320
- муниципальных дошкольных образовательных учреждений;		27854	29 688	31677
- муниципальных общеобразовательных учреждений;		23196	29200	31200
- муниципальных учреждений культуры и искусства;				
- муниципальных учреждений физической культуры и спорта	21571	23182	26490	
4. Средний размер пенсий	рублей	12096	13244	13344

3. Экономический потенциал

Приоритеты социально-экономического развития Куйбышевского района Новосибирской области

Развитие конкурентоспособной экономики с высоким уровнем предпринимательской активности и конкуренции

Создание благоприятных условий для развития малого предпринимательства:

- развитие системы социального партнерства между субъектами малого предпринимательства и администрацией района;
- привлечение СМ и СП к участию в различных конкурсах (городских, областных);
- содействие увеличению количества субъектов малого и среднего предпринимательства, доли производимых ими товаров (работ, услуг);
- оказание содействия субъектам малого и среднего предпринимательства в продвижении производимых ими товаров на региональные рынки;
- поддержка местных производителей через размещение муниципального заказа по строительству, реконструкции и ремонту объектов бюджетной сферы, привлечение малого бизнеса к реализации муниципальных заказов.

Проведение реиндустриализации экономики города и села, укрепление и развитие важнейших конкурентных позиций:

стимулирование модернизации и технологического перевооружения, создания высокопроизводительных рабочих мест, повышение производительности труда, снижение ресурсоемкости производств;

развитие малого и среднего предпринимательства, создание условий увеличения числа крестьянских (фермерских) хозяйств;

содействие модернизации сельского хозяйства на основе внедрения энергонасыщенной и ресурсосберегающей техники, перспективных технологий;

обеспечение населения района безопасным продовольствием, для этого необходимо:

в животноводстве - сохранение поголовья крупного рогатого скота на уровне достигнутых показателей;

увеличение продуктивности к.р.с., за счет улучшения кормовой базы;

в молочном скотоводстве улучшение племенных качеств маточного поголовья;

развитие мясного скотоводства, развитие специализированных предприятий по откорму крупного рогатого скота;

- создание в районе племенных хозяйств по разведению крупного рогатого скота мясных пород;

В растениеводстве продолжить практику внедрения современных технологий выращивания сельскохозяйственных культур;

Стимулирование инвестиционной активности:

- улучшение состояния инвестиционного климата, продвижение ее интересов на внутреннем и внешнем рынках товаров, услуг и капиталов;

- активное взаимодействие с коммерческими структурами в целях привлечения средств на реализацию крупных инфраструктурных и социально значимых проектов;

- формирование благоприятных условий для привлечения инвестиций, обеспечения ускоренного социально-экономического развития и создания комфортных условий для обеспечения жизнедеятельности населения;

- содействие расширению ассортимента предоставляемых платных услуг, повышению их качества, а также увеличению их доступности для различных категорий граждан;

- формирование привлекательного для местных жителей и гостей города туристско-рекреационного комплекса, развитие внутреннего и въездного туризма, в частности таких сегментов туристского рынка, как оздоровительный, медицинский, детский, сельский, событийный, культурно-познавательный туризм.

Развитие человеческого капитала и социальной сферы:

Сохранение и увеличение численности населения Куйбышевского района за счет естественного и миграционного прироста населения. Создание условий для сохранения положительных темпов демографического развития и дальнейшего улучшения демографической ситуации

Создание современной и безопасной среды для жизни, преобразование городов и поселков Новосибирской области

Обеспечение рационального природопользования как основы экологической безопасности, высоких стандартов экологического благополучия:

сохранение благоприятной окружающей среды, биологического разнообразия и природных ресурсов для удовлетворения потребностей нынешнего и будущих поколений, реализации права каждого человека на благоприятную окружающую среду, укрепления правопорядка в области охраны окружающей среды и обеспечения экологической безопасности;

обеспечение снижения антропогенного воздействия на окружающую среду за счет очистки сточных вод города Куйбышева и утилизации осадка сточных вод;

совершенствование системы обращения с отходами производства и потребления в муниципальных образованиях Куйбышевского района, направленное на снижение негативного воздействия отходов производства и потребления на окружающую среду;

снижение дефицита водоснабжения в отдельных муниципальных образованиях Куйбышевского района, обеспечение населения качественной питьевой водой, дальнейшее развитие газификации, содействие благоустройству населенных пунктов.

Формирование и развитие современных агломераций на территории Новосибирской области:

развитие Барабинско - Куйбышевской агломерации;

создание условий для безопасного проживания граждан на территории района (города и села) путем снижения вероятности реализации угроз криминального, террористического, природного, техногенного и иного характера;

обеспечение безопасности дорожного движения и пассажирских перевозок на транспорте, дальнейшее развитие сети автомобильных дорог;

обеспечение транспортных потребностей населения города Куйбышева и села в пассажирских перевозках;

содействие повышению энергобезопасности и энергоэффективности в экономике и социальной сфере.

Совершенствование муниципального управления процессами социально-экономического развития Куйбышевского района в целях обеспечения устойчивого развития экономики и социальной стабильности:

повышение качества и доступности предоставления муниципальных услуг;

совершенствование процедуры оценки регулирующего воздействия проектов нормативных правовых актов (далее – ОРВ) и экспертизы действующих нормативных правовых актов Куйбышевского района;

активизация инвестиционных процессов на муниципальном уровне за счет развития механизмов стимулирования частных инвестиций, развитие муниципально-частного партнерства, эффективного вовлечения региональных институтов развития в инвестиционный процесс;

поддержка субъектов деятельности в сфере промышленности и субъектов малого и среднего предпринимательства в целях стимулирования инвестиционной активности и экономического роста, в том числе путем предоставления эффективных налоговых льгот и неналоговых мер;

увеличение налогового потенциала и уровня собственных доходов бюджета Куйбышевского района;

повышение собираемости налогов и снижение уровня недоимки;

повышение прозрачности и открытости бюджета и бюджетного процесса для населения района;

активное взаимодействие с региональными органами власти, региональными институтами развития, коммерческими структурами в целях привлечения средств на реализацию крупных инфраструктурных и социально значимых проектов.

Промышленность

Выпуском промышленной продукции занимаются крупные и средние предприятия, которые выпускают следующие основные виды продукции:

ФКП «Анозит» - анозит, перекись водорода марки А»;

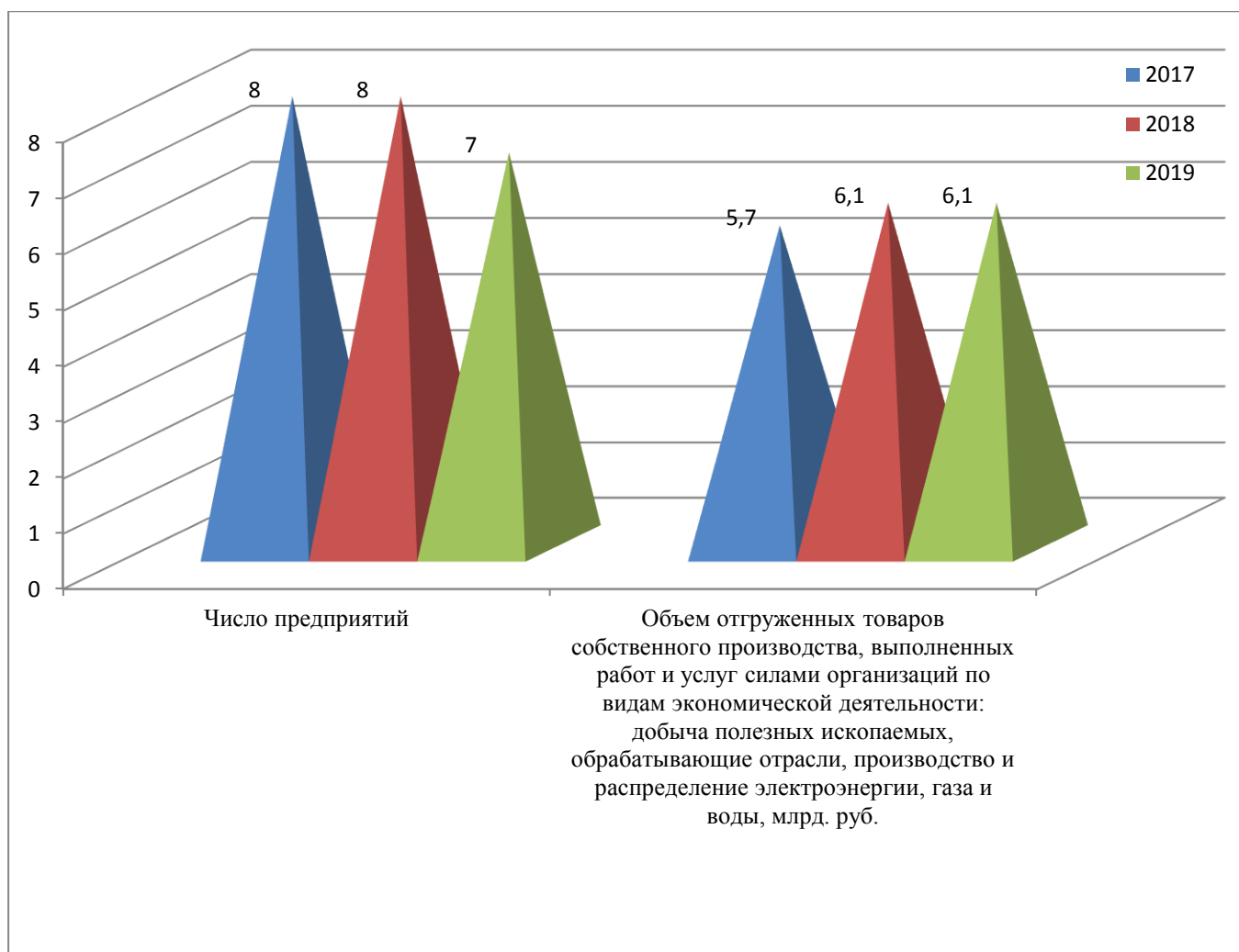
АО «Ерофеев» - спирт этиловый ректификованный из пищевого сырья, побочную продукцию от производства спирта (сивушные масла, барда, концентрат головных примесей);

ООО «Металлист» - железобетон;

ООО «Фармер» - химические средства защиты растений;

ООО «Сибирский Рыбный Дом» копчение продукции.

ООО «Фишмэн» - переработка рыбы,



Сельское хозяйство

В настоящее время сельскохозяйственным производством Куйбышевского района занимаются 17 сельскохозяйственных организаций, 22 крестьянских (фермерских) хозяйств.

Сельхозпредприятия района, крестьянско-фермерские хозяйства, личные подсобные хозяйства граждан специализируются на производстве зерна, молока, мяса. Ежегодно хозяйствами района производится 50-60 тыс. тонн зерна со средней урожайностью 10-16ц/га, около 15 тыс. тонн молока и около 4 тыс. тонн мяса. Посевная площадь сельскохозяйственных культур в 2019 году составила 50457 гектар, в том числе зерновых культур 36415 га, кормовых культур – 13742 га., технические культуры -300 га. Валовой сбор зерновых культур в бункерном весе составил 54,081 тыс. тонн или 96,7% к уровню 2018 года (55,898 тыс. тонн) при средней урожайности 15,0ц/га.

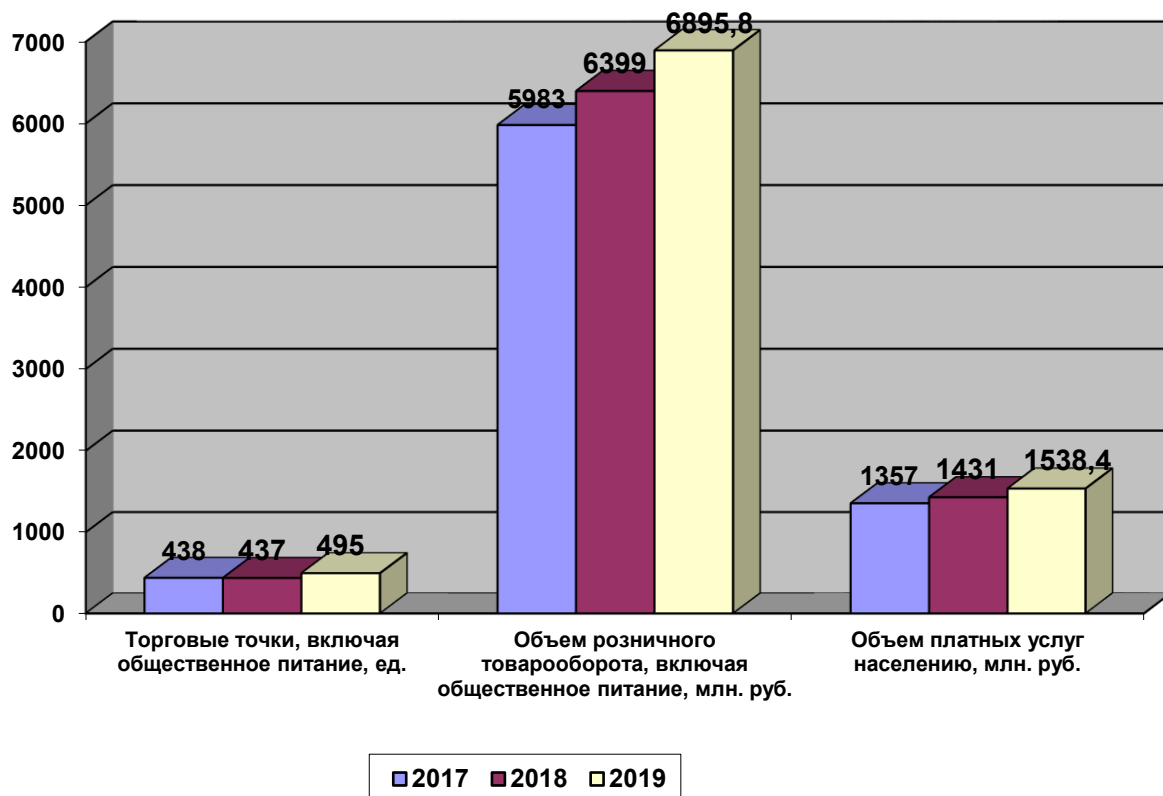
Наименование показателя	Ед. изм.	2017	2018	2019
1. Число хозяйств, всего	единиц	5888	5772	5611
в том числе:				
- сельскохозяйственных организаций	единиц	20	20	17
- крестьянских (фермерских) хозяйств	единиц	23	22	22
- личных подсобных хозяйств	единиц	5845	5730	5572
2. Объем производства продукции сельского хозяйства (во всех категориях хозяйств)	млн. рублей	950,0	1067,8	1125,0

Торговля и услуги

Потребительский рынок сегодня – это существенная часть экономики, затрагивающая интересы всего населения.

По состоянию на 01.01.2020 года в районе функционирует 495 торговых точек, в том числе: 378 единиц магазинов, 41 единица предприятий общественного питания. На территории района осуществляют свою деятельность 2 универсальных ярмарки.

Торговля и услуги



Оборот розничной торговли, включая общественное питание, достиг в 2019 году 6895,8 млн. руб., рост физического объема на 7,8%. Продано товаров на человека в 2019 году 121373 рублей.

Основной составляющей объема розничного товарооборота составляют объемы продаж крупными сетевыми магазинами и индивидуальными предпринимателями.

3,0% от общего объема розничного товарооборота приходится на торговлю потребительской кооперации.

Рост объема платных услуг населению по сравнению с 2018 годом – 107,5% в действующих ценах. Всего оказано платных услуг на сумму 1538,4 млн. руб., в том числе бытовых услуг на 145 млн. руб.

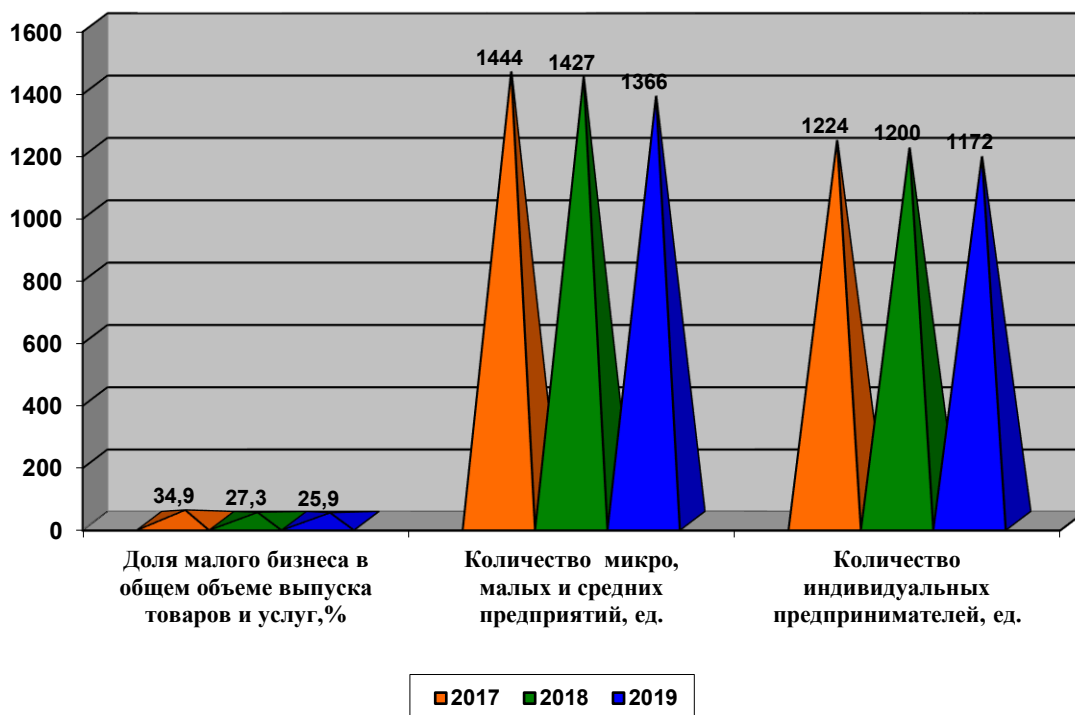
Малое и среднее предпринимательство

На 10.01.2020 по данным единого Реестра субъектов малого и среднего предпринимательства на территории Куйбышевского района зарегистрировано и действует 1366 единиц микро, малых и средних предприятий.

Преобладающий процент (62%) субъектов малого предпринимательства осуществляют деятельность в сфере розничной торговли и бытового обслуживания, что положительно влияет

на динамику оборота розничной торговли и объема, оказываемых населению платных услуг. Численность работников на малых предприятиях составляет 1755 человек.

Малое и среднее предпринимательство



Кроме того на отчетную дату зарегистрировано по данным статотчетности 1172 индивидуальных предпринимателей, осуществляющих свою деятельность без образования юридического лица, основным видом деятельности которых является оказание услуг в сфере оптовой и розничной торговли.

Доля малого бизнеса в общем объеме выпуска товаров, работ и услуг 25,9%

Производственный потенциал ФКУ ИК №12

В границах территории муниципального образования города Куйбышев расположено ФКУ ИК №12 главного управления Федеральной службы исполнения наказаний по Новосибирской области. Адрес местонахождения: 632387, Новосибирская область, начальник, полковник внутренней службы - Пушкарев Игорь Борисович. Основным видом деятельности учреждения является деятельность по управлению и эксплуатации тюрем, исправительных колоний и других мест лишения свободы, а также по оказанию реабилитационной помощи бывшим заключенным.

ФКУ ИК-12 производит для собственных нужд и реализует оптом и в розницу следующие виды продукции: костюм х/б, халат х/б женски, костюм медицинский, рукавицы брезентовые, куртки (синтепон), обувь (ботинки рабочие), постельное белье (бязь), матрас, одеяло, сувенирная продукция. Производство всех видов осуществляется в соответствии с ГОСТами, продукция отличается высоким качеством при доступной цене. Учреждение активно участвует в конкурсах, ярмарках проводимых органами муниципальной власти. На постоянной основе взаимодействует с организациями малого и среднего бизнеса в части реализации своей продукции. Так за 2019 год учреждением выпущено продукции на сумму 10164,1 тыс.руб., реализовано продукции на сумму 10466,1 тыс.руб.

Основные предприятия муниципального района

№ п/п	Наименование предприятия	Местонахождение	Производимая продукция/услуга
Промышленность			
1	ФКП «Анозит»	НСО город Куйбышев улица Садовое Кольцо,1	анозит, перекись водорода марки «А»
2	ООО «Металлист»	НСО город Куйбышев улица Промышленная,6	железобетон
3	АО «Ерофеев»	НСО город Куйбышев улица Омская,1	Спирт этиловый ректификованный из пищевого сырья, побочную продукцию от производства спирта (сивушные масла, барда, концентрат головных примесей)
4	ООО «Фармер»	НСО город Куйбышев улица Садовое Кольцо,1	Химические средства защиты растений
5	ООО «ФишМЭН»	НСО город Куйбышев улица Олимпийская 1Е	Переработка рыбы
6	ООО «Сибирский Рыбный Дом»	НСО город Куйбышев улица Олимпийская 1Е	Вяленая продукция из рыбы
7	ООО «Баланс» в декабре 2019 года была выпущена первая пробная продукция.	632385 Новосибирская обл., г. Куйбышев, ул.Володарского,11	Производство сухих молочных продуктов: сухого цельного молока и сухого обезжиренного молока. Цельномолочная продукция.
Сельское хозяйство			
1.	ООО Булатовское»	НСО Куйбышевский район с. Булатово, улица Центральная, д.20	молоко мясо зерно
2.	ООО «Отрада»	НСО Куйбышевский район с. Отрадненское, улица Центральная, д.20	мясо зерно
3.	ООО «Рассвет»	НСО Куйбышевский район, с. Зоново, улица Новая, д.59	молоко мясо зерно
4.	ООО «Сибирь»	НСО Куйбышевский район д. Кульча, улица Зеленая, д.32А	молоко мясо зерно
5.	СПК «Колхоз Наша Родина»	НСО Куйбышевский район д. Константиновка, улица Мира, д.1	молоко мясо зерно
6.	СПК «Колхоз Восход»	НСО Куйбышевский район аул Бергуль, улица Тукая, д.28	молоко мясо зерно
7.	ООО «Возрождение»	НСО г. Куйбышев улица Лунная, д.22	молоко мясо зерно
8.	ООО «Новокиевское»	НСО Куйбышевский район	молоко

		д. Новокиевка, улица Озерная, д. 9/1	мясо зерно
9.	ООО «Русь»	НСО Куйбышевский район с. Старогребенщиково, улица Центральная 32/1	мясо молоко зерно
10.	ООО «Каинский м/к»	НСО г. Куйбышев, улица Омская, д.1	мясо зерно
11.	ООО «Нива»	НСО г. Куйбышев, Первомайская пл., д.1	зерно
12.	ООО «АгроНива»	НСО, г. Куйбышев, ул. Куйбышева, д. 28	мясо зерно
13.	ООО «Агрохимия»	НСО Куйбышевский район, с. Нагорное, улица Октябрьская, д.53	зерно
14.	ООО Исида»	НСО Куйбышевский район, с. Ушково, улица Зеленая, СХТ	зерно
15.	ООО «Исида -2»	НСО Куйбышевский район, с. Ушково, улица Покрышкина, д.24Б	зерно
16.	ООО «Андреевское»	НСО Куйбышевский район, д. Андреевка, улица Молодежная, д.5/1	зерно
17.	ООО «Альянс»	НСО г. Куйбышев, улица Володарского, д.11	мясо зерно
Пекарни (малый бизнес)			
1	Куйбышевское ГОПО	НСО Куйбышевский район, с. Чумаково, улица Сибирская, д.17	хлебобулочные изделия
2	Химзавод (пекарня ФКП «Анозит»	НСО город Куйбышев улица Садовое Кольцо,1	хлеб, хлебобулочные изделия
3	ООО «Урожай»	НСО город Куйбышев, улица Первомайская площадь, 1	хлеб, хлебобулочные изделия
4	ООО «Карад»	НСО город Куйбышев, улица Войкова,3	хлеб, хлебобулочные изделия
5	ИП Шатохин	НСО город Куйбышев, улица Энгельса, 91	хлеб, хлебобулочные изделия
6	ИП Шварева Л.Н.	НСО город Куйбышев, энергетик	хлеб, хлебобулочные изделия
7	ИП Иванов	НСО город Куйбышев, энергетик	хлеб, хлебобулочные изделия
8	ИП Семенова	НСО город Куйбышев, улица Войкова,12	хлеб, хлебобулочные изделия
9	ИП Бучакова Л.М.	НСО, с. Нагорное, ул. Северная,2	хлеб, хлебобулочные изделия
Забойный цех (малый бизнес)			
1	ООО «Агроресурсы»	НСО Куйбышевский район, с Нагорное, улица Октябрьская ,53	забой и переработка
2	ООО «Русь»	НСО, Куйбышевский район,	забой и переработка

		село Абрамово.	
3	ООО «Агросиб»	НСО город Куйбышев промышленная зона	забой скота
Малые (малый бизнес)			
1	ОАО «Барабинская типография»	Радишевский Андрей Владимирович	(печатная продукция)
2	ФГУ ИК -12	Белов Александр Геннадьевич	(пошив спецодежды, постельное белье, рукавицы, халат рабочий, куртка рабочая и т.д.)
3	ООО «Док Каинск»	Александров Алексей Николаевич	
4	ИП Дикун А.Г.	Дикун Альберт Геннадьевич	(полуфабрикаты)
5	ООО Экопродукты	Цыплаков Николай Иванович	(полуфабрикаты)
6	ИП Андронник С.В.	Андронник Светлана Васильевна	
7	ООО Кровли мира	Токарев Евгений Анатольевич	металлопрофиль
8	ООО ПК Ермак	Горголь Денис Михайлович	торты, выпечка

4. Туристический потенциал

Куйбышевский район располагает серьезным туристическим потенциалом: исторические, культурные, природные достопримечательности и ресурсы.

Несмотря на значительные утраты, современный Куйбышев сохраняет облик старинного малого сибирского города. История города Куйбышева - Каинска – это уникальная страница в освоении Сибири и пример сотрудничества разных национальностей (поляков, евреев, русских, немцев), разных культур, разных менталитетов. Это один из первых сибирских городов, в котором открылись женское училище (1860г.), публичная библиотека (1861г.). Каинск называли вторым Иерусалимом, поскольку именно здесь было единственное место в Западной Сибири, где существовали синагога, римско-католический (польский) костел и православные храмы. С самого своего рождения Каинск был местом политической ссылки и этапным пунктом ссыльных, направляющихся по Московскому тракту в Восточную Сибирь. Через Каинск проходили «пугачёвцы», в 1826 году на каторгу в Восточную Сибирь прошли этапом «декабристы». В 1864г. в Каинске останавливались Н.Г. Чернышевский и польские повстанцы. По пути в ссылку в Якутский острог останавливался писатель В.Г. Короленко. Позже через Каинскую пересыльную тюрьму в сибирскую ссылку прошли многие революционеры, социал-демократы и другие политические ссыльные. В 1907 – 1909 гг. находился в ссылке политический деятель В.В. Куйбышев, в честь которого в 1935г. Каинск был переименован в город Куйбышев.

Неповторимость Куйбышева - Каинска, как исторического центра создаётся присутствием в его застройке всех периодов развития архитектуры, начиная с начала XIX века и до конца XX века. Сохранена целостность городского центра (купеческие особняки Р.С. Волкова, Н.И. Досманова, И.И. Шкroeва, И.П. Ерофеева, П.М. Курнина и др.), деревянная застройка ряда улиц. Церковь Рождества Иоанна Предтечи 1904 года постройки - самый молодой в Каинске православный храм из пяти бывших до революции. Единственный уцелевший за годы советской власти. Винокуренный завод И.П. Ерофеева построенный в 1867 году, где до сих пор сохранилось старое оборудование. Его официальное название – Новотроицкий № 32 винокуренный завод торгового дома «Бр. Ерофеевы». Здесь в 1889 году впервые в Томской губернии был произведен опыт ректификации спирта.

В Куйбышевском районе находятся уникальные объекты культурного наследия, поставлено на государственную охрану 73 объекта архитектуры, истории и культуры, в том

числе: памятники архитектуры регионального значения – 26, памятники архитектуры местного значения – 3, памятники истории регионального значения – 13, памятники археологии федерального значения – 31. Историко-культурным центром района является муниципальное казённое учреждение культуры г. Куйбышева «Музейный комплекс», который включает в свою структуру краеведческий музей и мемориальный дом-музей В.В. Куйбышева. В краеведческом музее постоянно действуют экспозиции: "Каинск. 1722 - 1917 гг.", «Наш край в годы ВОВ», «Конюшня в доме купца И.А. Левако», «Кузница», «Подземные коммуникации в доме купца И.А. Левако». Ежегодно музей посещают более 59 тыс. человек. Это не только местные жители, но и группы школьников из Барабинского, Чановского, Здвинского, Северного районов, индивидуальные туристы из городов Москва, Санкт-Петербург, Омск, Томск, Новокузнецк, Кемерово, Барнаул, Новосибирск, Пермь, Екатеринбург, Тобольск, Ростов, а так же туристы из Германии, США, Испании, Китая, Южной Кореи.

МКУК «Музейный комплекс» плодотворно сотрудничает с туристическим агентством «Гид. Сибирь» (г. Новосибирск), туристической фирмой ООО «Геотур сервис» (г. Барабинск). В рамках сотрудничества для организованных туристических групп проводятся обзорные экскурсии по экспозициям краеведческого музея и мемориального дома – музея В.В.Куйбышева, пешеходные экскурсии по старой части г. Куйбышева, квест - игра «Тайны дома купца И.А.Левако». В 2019 году по сравнению с 2018 годом количество туристов увеличилось в 1,6 раза.

Кроме того на территории района функционируют 20 историко-краеведческих школьных музеев, из них 6 городских и 14 в сельской местности.

В Куйбышевском районе расположены уникальные памятники природы, имеющие не только эстетическую ценность, но и играющие огромную роль в сохранении флоры и фауны. Прежде всего, это Казатовский (37550 га.) и Мангазерский (10449,5 га.) заказники, которые являются особо охраняемыми природными территориями регионального значения. В районе насчитывается около 100 больших озер, из них 51 рыбопромысловое, протекает река Омь и её притоки Ича, Кама, Узакла, Угурманка. Наиболее крупные озера: Казатово, Барчиха, Мангазерка, Чистое. Учитывая природные условия района, возможно планирование развития охоты, рыбалки, экстремального и экологического туризма.

Брендовым мероприятием Куйбышевского района является историко-познавательный проект «Каинск исторический», который направлен на сохранение и приумножение историко-культурного наследия родного края, объединение представителей разных религиозных конфессий, создание условий для развития культурно-познавательного туризма. Ежегодно в празднике принимают участие более 3 тысяч жителей и гостей района.

Для туристической привлекательности территории планируется возрождение местных праздников, ярмарок, проведение фестивалей. Прогнозируя будущий туристский поток (учитывая географическое положение, масштаб района, его окружающие ландшафты, ритм жизненного уклада), одной из приоритетных форм станет событийный туризм (фестивали, праздники, ярмарки, соревнования). Реальные успехи по реализации данных планов зависят от подготовки инвестиционных площадок, разработки бизнес-проектов.

В районе успешно реализуются муниципальные программы «Развитие культуры в Куйбышевском районе на 2019-2021 годы», «Развитие туризма в Куйбышевском районе на 2019-2021годы», благодаря которым возможно обеспечение сохранности и грамотное использование объектов культурно-исторического наследия, создание на территории района условий для развития культурно-познавательного туризма.

Кроме того город Куйбышев входит в Ассоциацию межмуниципального сотрудничества «Сибирский тракт» и принимает участие в реализации проекта «Сибирский тракт», который входит в план мероприятий по реализации Стратегии развития туризма в Российской Федерации на период до 2020 года. В рамках данного проекта планируется реконструкция и создание новых туристических ресурсов (музеев, памятников, природных комплексов); создание объектов туристической инфраструктуры (гостиниц, кемпингов, пунктов питания,

центров досуга и развлечений и т.д.); развитие транспортно - логистической инфраструктуры; запуск туристических маршрутов; обустройство туристических зон.

Гостиницы

№	Название средства размещения	Количество номеров/ мест	Категория** средства размещения (без звезд, 1 звезда, 2 звезды и т.д.) в соответствии с классификацией	Адрес местонахождения	Контактные данные (телефон, электронная почта)
1	Гостиничный комплекс «Юбилейный»	50/74	2 звезды	г.Куйбышев кв.12 дом 3	383 (62-52-085) ubileynaia@ngs.ru
2	Гостиничный комплекс «Уют»	5/13	март 2020 года	г.Куйбышев ул.Молодежная, дом 10А	383 (62-23-230) irini_k@mail.ru
3	Гостиничный комплекс «Три Кита» (Тип: мотель)	12/23	в течение 2020 года	г.Куйбышев ул.Путевая,4	8-913-456-67-67 hotel-trikita@yandex.ru

5. Социальная инфраструктура

Дошкольное образование

По состоянию на 01.01.2020 г. на территории 12 сельских советов и г.Куйбышев функционируют 15 детских садов и 27 дошкольных групп на базе 17 школ.

Обеспеченность местами в ДОУ - 108 мест на 100 детей. Все дети в 2019 г., стоящие на учете, местами обеспечены. Для детей, не посещающих ДОО в функционирующие в городских детских садах, действуют вариативные формы дошкольного образования. 46 детей, проживающий в городе, охвачены вариативными формами дошкольного образования, что составляет 5 % от фактически проживающих детей (866 чел от 6 месяцев до 3 лет по возрасту на 01.01.2020).

В связи с отсутствием потребности, семейные дошкольные группы не организованы. Охват услугами дошкольного образования в общей численности детей дошкольного возраста, проживающих на территории района, составил 76%.

Наименование городского/ сельского поселения	Количество дошкольных образовательных учреждений, единиц	Количество мест в учреждениях, мест
Абрамовский с/с	0 ДОУ 1 СОШ (2 дошкольных групп)	40
Балманский с/с	0 ДОУ;	0
Булатовский с/с	0 ДОУ; 1 СОШ(1 дошкольная группа)	15
Верх-Ичинский с/с	0 ДОУ ; 1 СОШ(1 дошкольная группа)	10
Веснянский с/с	0 ДОУ	0
Гжатский с/с	1 ДОУ; 1СОШ (1 дошкольная группа)	50
Горбуновский с/с	0 ДОУ; 1 СОШ(1 дошкольная группа)	20
Зоновский с/с	0 ДОУ ; 1 ООШ (1 дошкольная группа)	15
Камский с/с	0 ДОУ; 1 СОШ(1 дошкольная группа)	15
Куйбышевский с/с	0 ДОУ	0
Михайловский с/с	0 ДОУ	0
Новоичинский с/с	0 ДОУ; 1 СОШ(1 дошкольная группа)	10
Октябрьский с/с	0 ДОУ 1 СОШ(3 дошкольная группа)	68

Осиновский с/с (с Кондусла, с Кульча)	0 ДОУ 2 ООШ(2 дошкольных группы)	40
Отраденский с/с	0 ДОУ 1 СОШ(2 дошкольных группы)	30
Сергинский с/с	0 ДОУ	0
Чумаковский с/с	1 ДОУ 1 Школа интернат(1 дошк.группа)	40 мест в ДОУ 8
Итого по селу	2 ДОУ в них 4 групп; 13 школ в них 17 дошкольных групп.	70 мест в 2-х ДОУ; 291 мест в 13-ти школах.
г.Куйбышев	13ДОУ в них 108 групп; 10 дошкольных групп в 4 школах.	2379мест в ДОУ; 180мест в школах
Итого в районе	15ДОУ в них 112 групп; 17 школ в них 27 дошкольных групп	2449мест в 15-ти ДОУ; 471мест в 17-ти школах.

Общее образование

На начало 2019-2020уч.г приступили к обучению 6417 уч-ся. в 30 образовательных организациях Куйбышевского района. На конец года количество увеличилось на 7 человек и составило 6424 уч-ся. Обеспеченность местами в ОУ – 151 место на 100 детей.

Всего организовано 421 класс: из них общеобразовательных 380 классов, 39-специальных (коррекционных), 2 – вечерних. Средняя наполняемость общеобразовательных классов уменьшилась на 0,2 ученика и составляет 15,9. (25,3 – город, 6,4 – село). Численность учащихся, приходящихся на одного учителя, по району составляет 12,6 чел. (в городской местности – 18,5 чел., в сельской местности – 5,5 чел.).

Удельный вес детей в возрасте 7-15 лет, обучающихся в общеобразовательных школах, от общей численности детей данной возрастной категории составляет 99,9% (5500 от 5505уч-ся).

Обеспечен подвоз 198 обучающихся, проживающих в малых селах, к общеобразовательным учреждениям: ежедневно к 16 школам из 30 населенных пунктов - 142 школьника, еженедельно к 2 ОУ из 5 сел - 38чел. Перевозка осуществляется по 30маршрутам.

Наименование городского/ сельского поселения	Количество общеобразовательных учреждений, единиц	Средняя наполняемость классов, человек	Количество мест в учреждениях, мест
Абрамовский с/с	1	13	220
Балманский с/с	0	0	0
Булатовский с/с	1	6,9	300
Верх-Ичинский с/с	1	4,0	300
Веснянский с/с	0	0	0
Гжатский с/с(с.Гжатск, с.Аул-Бергуль)	2	5,2 7,1	489
Горбуновский с/с(с.Горбуново, д.Константиновка)	2	5,1 6,5	452
Зоновский с/с	1	8,3	120
Камский с/с	1	5,1	300
Куйбышевский с/с	1	3,0	80
Михайловский с/с	1	2,0	192
Новоичинский с/с	1	5,4	60
Октябрьский с/с (с.Нагорное, д.Помельцево)	2	148 3,3	449

Осиновский с/с (с Кондусла, с Кульча)	2	4,0 2,9	632
Отраденский с/с	1	9	290
Сергинский с/с	0	0	0
Чумаковский с/с (Чумаковская СОШ, + Балманская ООШ, Чумаковская школа-интернат)	2	15,2 6,7	766
г.Куйбышев	11	23,5	5048
Итого	30(с КШИ)	15,9	9698 (с КШИ 168)

Сергинская и Веснянская школы реорганизованы путем присоединения к Гжатской СОШ постановлением администрации Куйбышевского района от 27.05.2013 №743. Организован подвоз детей в школу. Балманская школа реорганизована путем присоединения к Чумаковской СОШ.

Дополнительное образование

Охвачено всего дополнительным образованием (культура, спорт, музыкальная, художественные школы, школьные кружки) 74,3% детей (4569чел.). Охват детей объединениями учреждений дополнительного образования **системы образования** - (41,3%) 2541чел, в т.ч. дом детского творчества - 1070чел., станция юных техников – 478чел, ДООЛ «Незабудка»– 993чел.

Наименование городского/ сельского поселения	Количество учреждений дополнительного образования, единиц	Количество детей в возрасте 7-18 лет, посещающих учреждения дополнительного образования, человек
г. Куйбышев	3	2541

Здравоохранение

Медицинское обслуживание жителей Куйбышевского района осуществляется ГБУЗ НСО «Куйбышевской ЦРБ», в составе которой:

- центральная районная больница, расположенная в г. Куйбышеве;
- межрайонный наркологический диспансер;
- противотуберкулезный диспансер;
- 3 участковые больницы - (Гжатск, Чумаково, Новоичинское);
- 39 фельдшерско-акушерских пунктов. Организовано 27 домовых хозяйств.

Стационарная помощь жителям Куйбышевского района оказывается на 471 койке (22 профиля коек), из них 378 развернуты в ЦРБ, 115 в диспансерах и 8 в участковых больницах.

- дневной стационар при стационаре на 30 мест в 2 смены;
- дневной стационар при поликлинике ЦРБ дерматологического профиля на 6 мест в 2 смены;

- стационар на дому 22 пациенто-мест (терапевтические койки).

Дневные стационары при амбулаториях участковых больниц 30 пациенто-мест (терапевтические койки).

В составе амбулаторно-поликлинических подразделений ЦРБ:

- взрослая поликлиника, где ведется прием по 15 специальностям;
- детская поликлиника, где ведется прием по 13 специальностям;
- женская консультация;
- стоматологическая поликлиника;
- детское отделение стоматологической поликлиники
- центр здоровья

В больнице функционирует отделение скорой помощи.

Для обеспечения доступности медицинской помощи, оптимального распределения ресурсов ГБУЗ НСО «Куйбышевская ЦРБ» входит в трехуровневую систему оказания медицинской помощи жителям Куйбышевского и других районов области, для чего в структуре больницы создано первичное сосудистое отделение, травматологический центр 2 уровня, межрайонный центр 2 уровня акушерско-гинекологического профиля.

Наименование городского/ сельского поселения	Количество учреждений здравоохранения, единиц	в том числе			
		больницы	поликлиники	ФАПы	санатории, профилактории
город Куйбышев	4 (1ЦРБ; 1стом п-ка; 2диспансера)	1+2 диспансера =3 (наркологический, тубдиспансер)	1 стоматологическая (3-взрослая, детская, /консульт.в составе ЦРБ)	0	0
Абрамовский сельский совет	4	0	0	4	0
Балманский сельский совет	1	0	0	1	0
Булатовский сельский совет	2	0	0	2	0
Веснянский сельский совет	2	0	0	2	0
Верх-Ичинский сельский совет	3	0	0	3	0
Горбуновский сельский совет	2	0	0	2	0
Гжатский сельский совет	3	1	0	2	0
Зоновский сельский совет	1	0	0	1	0
Камский сельский совет	3	0	0	3	0
Куйбышевский сельский совет	3	0	0	3	0
Михайловский сельский совет	1	0	0	1	0
Новоичинский сельский совет	2	1	0	1	0
Октябрьский сельский совет	3	0	0	3	0
Осиновский сельский совет	5	0	0	5	0
Отраденский сельский совет	2	0	0	2	0
Сергинский сельский совет	2	0	0	2	0

Чумаковский сельский совет	3	1	0	2	0
Всего:	46	4+2 диспансера =6	1	39	0

**Какими учреждениями
обслуживаются населенные пункты**

Наименование городского/ сельского поселения		Количество учреждений здравоохран ения, единиц	В том числе			
			больницы	поликлини ки	Фельдшерско – акушерские пункты	Санатории, профилакто рии
1.	Город Куйбышев	4 (1ЦРБ+1 стом п-ка +2 диспансер)	1	1(стомат) (3- взрослая, детская, ж/консульта ция в составе ЦРБ)		
2.	село Абрамово	1			1	
3.	деревня Старогребенщиково	1			1	
4.	деревня Мангазерка	1			1	
5.	деревня Осинцево	1			1	
6.	село Нагорное	1			1	
7.	деревня Марково	1			1	
8.	деревня Помельцево	1			1	
9.	село Булатово	1			1	
10.	поселок Веснянка	1			1	
11.	Аул Омь	1			1	
12.	поселок Ивушка	1			1	
13.	поселок Комсомольский	1			1	
14.	деревня Малинино	1			1	
15.	поселок Кондусла	1			1	
16.	поселок Дмитриевский	1			1	
17.	село Осиново	1			1	
18.	деревня Красновка	1			1	
19.	деревня Анган	1			1	
20.	село Отраденское	1			1	
21.	село Патрушево	1			1	
22.	село Горбуново	1			1	
23.	село Кама	1			1	
24.	аул Шагир	1			1	
25.	село 2-я Михайловка	1			1	
26.	поселок Озерный				Веснянский Фап	ДХПП
27.	поселок Аккуль				Отраденски й ФАП	
28.	поселок Малые Кайлы				Октябрьский ФАП	ДХПП
29.	поселок Журавлевка				Веснянский Фап	ДХПП
30.	деревня Ваганово				Сергенский ФАП	ДХПП

31.	деревня Чуклайда				Горбуновский ФАП	ДХПП
32.	деревня Павловка				Горбуновский ФАП	ДХПП
33.	деревня Еланка				Балманский ФАП	ДХПП
34.	деревня Сартаково				Помельцевск ий ФАП	ДХПП
35.	деревня Новогребенщиково				Верх – ичинский ФАП	
36.	поселок Бекташ				Камский ФАП	ДХПП
37.	деревня Епанешниково				Константинов ский ФАП	ДХПП
38.	деревня Новоалексеевка				Константинов ский ФАП	
39.	деревня Вишняки				ЦРБ	ДХПП
40.	деревня Новокаменево				Булатовский ФАП	ДХПП
41.	деревня Новокиевка				Горбуновский Фап	ДХПП
42.	деревня Ефремовка				Камский ФАП	
43.	поселок Николаевка				Михайловски й ФАП	ДХПП
44.	поселок Морозовка				Помельцевск ий ФАП	ДХПП
45.	поселок Ильинка				Кульчинский ФАП	ДХПП
46.	поселок Ракитники				Кондуслинск ий ФАП	
47.	деревня Бурундуково				Отраденски й ФАП	ДХПП
48.	поселок Заречный				ЦРБ	ДХПП
49.	поселок Безымянный				Октябрьский ФАП	
50.	деревня Ежула				Зоновский ФАП	ДХПП
51.	село Чумаково	1	1			
52.	деревня Елизаветинка	1			1	
53.	деревня Андреевка	1			1	
54.	село Михайловка	1			1	
55.	село Балман	1			1	
56.	село Зоново	1			1	
57.	село Кульча	1			1	
58.	деревня Константиновка	1			1	
59.	село Ушково				УБ	
60.	поселок Угурманский				Чумаковская	ДХПП
61.	деревня Красный Яр(его нет)					
62.	деревня Сергиевка				Андреевский ФАп	ДХПП
63.	поселок Красиково				Чумаковская УБ	

64.	село Гжатск	1	1			
65.	аул Бергуль	1			1	
66.	деревня Степановка	1			1	
67.	деревня Сергино	1			1	
68.	село Верх Ича	1			1	
69.	село Михайловка 1-я	1			1	
70.	деревня Ярково	1			1	
71.	поселок Мирный	1			1	
72.	деревня Казатово				УБ Гжатск	ДХПП
73.	деревня Бергуль				Аул Бергульский ФАП	ДХПП
74.	село Новоичинское	1	1			
75.	поселок Медведкино	1			1	
76.	деревня Антошкино				УБ Новоичинская	ДХПП
77.	деревня Назарово					ДХПП
78.	деревня Таганово					ДХПП
79.	поселок Заливной луг					ДХПП
	ИТОГО	46 (4 больницы + 1стом п-ка + 39 ФАП + 2 диспасера)	4	1 (3- взрослая, детская, ж/консультация в составе ЦРБ)	39	27 - ДХПП

*ДХПП – домашнее хозяйство для оказания первичной помощи

Учреждения культуры

На сегодняшний день сеть учреждений культуры представлена 23 учреждениями культуры:

- 16-ю муниципальными учреждениями культуры «Культурно-досуговый центр», расположенными на территории муниципальных образований сельсоветов;
- 3 мя муниципальными бюджетными учреждениями культуры Куйбышевского района «Культурно-досуговый центр», «Центральная межпоселенческая библиотека», «Культурно-досуговый комплекс» г. Куйбышев;
- 2 мя государственными бюджетными учреждениями дополнительного образования Новосибирской области «Куйбышевская детская школа искусств» и «Куйбышевская детская художественная школа»;
- 2мя муниципальными казенными учреждениями культуры г. Куйбышева «Централизованная библиотечная система» и «Музейный комплекс»;

В 2019 году учреждениями культуры Куйбышевского района проведено 10 601 мероприятие, которые посетило 39 123 человека. Насчитывается 287 клубов и формирований по интересам, которые посещают 3800 человек, 31 творческий любительский коллектив имеет звание «Народный (образцовый) самодеятельный коллектив».

Наименование городского/ сельского поселения	Количество учреждений культуры, единиц	в том числе			
		клубы	кинзалы	музеи	библиотеки
город Куйбышев	9*	1	1(киноустановка в КДК)	4 (музейный комплекс, дом музей В.В. Куйбышева, экспозиционно-	4

				выставочный зал)	
Абрамовский сельский совет	5	4	0	0	1
Балманский сельский совет	2	1	0	0	1
Булатовский сельский совет	3	2	0	0	1
Веснянский сельский совет	3	2	0	0	1
Верх-Ичинский сельский совет	3	2	0	0	1
Горбуновский сельский совет	6	4	0	0	2
Гжатский сельский совет	6	4	0	0	2
Зоновский сельский совет	2	1	0	0	1
Камский сельский совет	3	2	0	0	1
Куйбышевский сельский совет	3	2	0	0	1
Михайловский сельский совет	3	2	0	0	1
Новоичинский сельский совет	2	1	0	0	1
Октябрьский сельский совет	4	2	0	0	2
Осиновский сельский совет	4	2	0	0	2
Отраденский сельский совет	4	3	0	0	1
Сергинский сельский совет	3	2	0	0	1
Чумаковский сельский совет	7	5	0	0	2
Куйбышевский район	2*	1	0	0	1
Всего	74	43	1	3	27

* государственные бюджетные учреждения дополнительного образования Новосибирской области: Куйбышевская детская школа искусств и Куйбышевская детская художественная школа не являются сетевыми единицами;

*г. Куйбышев 9 сетевых единиц, помимо указанных, 1 парк культуры и отдыха, 1 – кинозал на базе ДК (в общий счет не идет). На территории сельских поселений, на базе КДЦ функционируют кинозалы (не являются сетевыми единицами в общий счет не идут).

Спортивные объекты

В 2019 году воспитанники детско-юношеской спортивной школы проведено более 200 спортивно-массовых мероприятий, как на территории Куйбышевского района, города Куйбышева, так и выездные.

Для учащихся школ Куйбышевского района проводится спартакиада сельских школ.

В МБУ ДО «ДЮСШ» развивается 14 видов спорта, работает 37 тренеров преподавателей, 2 инструктора, 102 группы – 1287 учащихся.

Следующим направлением физкультурно-оздоровительной работы с населением считается деятельность центра тестирования ВФСК «ГТО», который с 2016 г. действует на базе «ДЮСШ». В 2019 году Куйбышевский район из муниципальных образований Новосибирской области занял 2 место (по числу зарегистрированных, получения знаков, участие в фестивалях)

Из года в год растут расходы муниципального бюджета на организацию и проведение физкультурно-спортивных мероприятий для жителей района. В сфере физической культуры и спорта для реализации основной цели необходимо развитие сети спортивных сооружений, в том числе и строительство новых, так как уровень фактической обеспеченности учреждениями физической культуры и спорта от нормативной потребности составляет: спортивными залами – 45,7%; плоскостными спортивными сооружениями – 83%; плавательными бассейнами – 10,7%.

Спортивные объекты						
Наименование городского/ сельского поселения	Количество спортивных сооружений, единиц	в том числе				
		спорт-комплексы	стадионы	бассейны	спортзалы, включая школьные	хоккейные коробки
город Куйбышев	27	1	1	1	19	5
Абрамовский сельский совет	1	0	0	0	1	0
Балманский сельский совет	1	0	0	0	1	0
Булатовский сельский совет	1	0	0	0	1	0
Веснянский сельский совет	0	0	0	0	0	0
Верх-Ичинский сельский совет	1	0	0	0	1	0
Горбуновский сельский совет	3	0	0	0	2	1
Гжатский сельский совет	3	0	0	0	3	0
Зоновский сельский совет	0	0	0	0	0	0
Камский сельский совет	1	0	0	0	1	0
Куйбышевский сельский совет	0	0	0	0	0	0
Михайловский сельский совет	1	0	0	0	1	0
Новоичинский сельский совет	1	0	0	0	1	0
Октябрьский сельский совет	2	0	0	0	2	0
Осиновский сельский совет	2	0	0	0	2	0
Отраденский сельский совет	2	0	0	0	1	1
Сергинский сельский совет	0	0	0	0	0	0

Чумаковский сельский совет	4	0	0	0	3	1
----------------------------	---	---	---	---	---	---

6. Инженерно–коммунальная инфраструктура

Наименование городского/сельского поселения	Наименование Обслуживающей организации (с указанием правовой формы)	Проектная мощность	Свободная мощность
Теплоснабжение (Гкал)			
Абрамовский сельсовет	МУП «Энергия»	1,6	1,24
Балманский сельсовет	МУП «Энергия»	1,6	0,48
Булатовский сельсовет	МУП «Энергия»	1,2	0,32
Верх-Ичинский сельсовет	МУП «Гжатсксервис»	0,6	0,18
Гжатский сельсовет	МУП «Гжатсксервис»	1,6	0,6
Горбуновский сельсовет	МУП «Энергия»	2,1	1,0
Зоновский сельсовет	МУП «Энергия»	1,2	0,53
Камский сельсовет	МУП «Гжатсксервис»	0,5	0,28
Куйбышевский сельсовет	МУП «Гжатсксервис»	0,4	0,1
Михайловский сельсовет	МУП «Энергия»	0,5	0,33
Новоичинский сельсовет	МУП «Энергия»	0,6	0,17
Октябрьский сельсовет	МУП «Энергия»	1,54	0,9
Осиновский сельсовет	МУП «Энергия»	0	0
Отраденский сельсовет	МУП «Энергия»	1,6	1,1
Сергинский сельсовет	МУП «Гжатсксервис»	0	0
Чумаковский сельсовет	МУП «Энергия»	4,0	2,8
город Куйбышев	АО «Энергетик»	10,872	2,8
Водоснабжение (м³/ч)			
Абрамовский сельсовет	МУП «Энергия»	40,8	---
Балманский сельсовет	МУП «Энергия»	11	---
Булатовский сельсовет	МУП «Энергия»	16,1	---
Верх-Ичинский сельсовет	МУП «Гжатсксервис»	48,4	---
Гжатский сельсовет	МУП «Гжатсксервис»	34,6	---
Горбуновский сельсовет	МУП «Энергия»	3,1	---
Зоновский сельсовет	МУП «Энергия»	14	---
Камский сельсовет	МУП «Гжатсксервис»	50	---
Куйбышевский сельсовет	МУП «Гжатсксервис»	28,7	---
Михайловский сельсовет	МУП «Энергия»	10,5	---
Новоичинский сельсовет	МУП «Энергия»	40,4	---
Октябрьский сельсовет	МУП «Энергия»	61,8	---
Осиновский сельсовет	МУП «Энергия»	27,8	---
Отраденский сельсовет	МУП «Энергия»	13	---
Сергинский сельсовет	МУП «Гжатсксервис»		---
Чумаковский сельсовет	МУП «Энергия»	45,7	---
город Куйбышев	ООО «Энергетик»	9679	-
Веснянский сельсовет	МУП «Энергия»	38,3	-

Водоотведение (куб.м/ч)			
город Куйбышев	МУП «Геострой»	400	68
Газоснабжение (куб м/ч)			
город Куйбышев	ООО «Газпром газораспределение Томск»	природный газ	Ограничена головной ГРС г. Куйбышева 10000 м3/час (загружена до 100%, ОАО «Газпром» рассматривает возможность реконструкции с увеличением мощности)
	НПП «Сибирский энергетический Центр»	природный газ	
	Куйбышевская дирекция ОАО «Новосибирскоблгаз»	суг(сжиженный углеродный га)	
	ООО СТК СТК «ГАЗ-Сервис»	природный газ	
Октябрьский сельсовет	ООО «Газпром газораспределение Томск» филиал в Новосибирской области		

Решение о возможности технического присоединения к существующей газораспределительной сети принимает ООО «Газпром газораспределение Томск» по запросу на конкретный объект с указанием требуемой мощности объекта газификации.

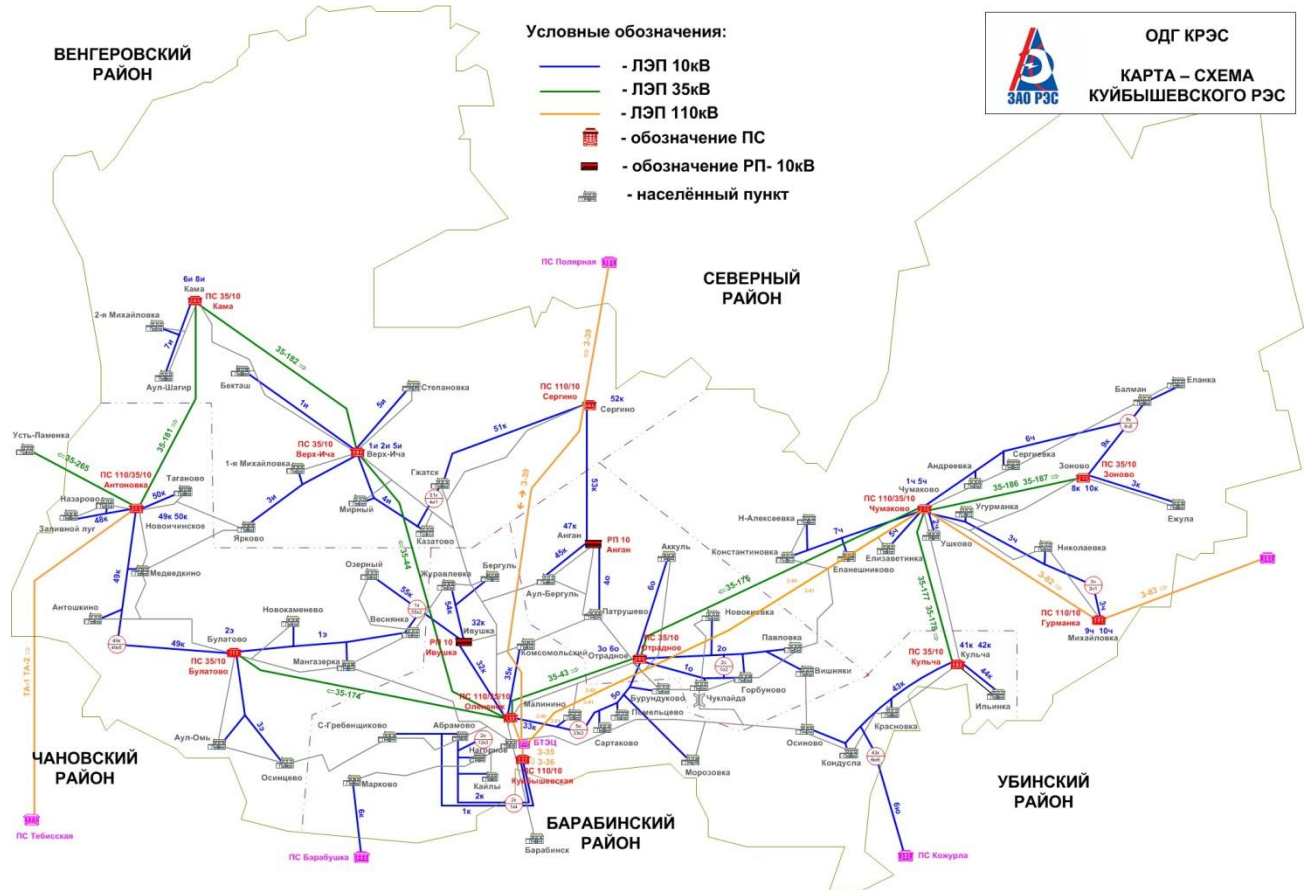
Схема газораспределительных сетей района в электронном виде отсутствует

Электроснабжение

Информация о наличии свободной трансформаторной мощности для технологического присоединения потребителей – обслуживающая организация ЗАО «РЭС» филиал Западные сети (технически без привязки к муниципальным образованиям района)

№ п\п	Наименование ПС	Класс напряжения	Количество и мощность трансформаторов, МВА	Объем свободной мощности, МВт
1	Антоновка	110/35/10	2x6,3	5,5
2	Булатово	35/10	1,6	1,1
3	Верх-Ича	35/10	1x7,5 1x2,5	2,2
4	Гурманка	110/10	2,5	2,3
5	Зоново	35/10	2x2,5	2,0
6	Кама	35/10	2x1,6	1,4
7	Куйбышевская	110/10	2x25	8,5
8	Кульча	35/10	2x1,6	1,2
9	Оленёнок	110/35/10	2x10	6,7
10	Отрадное	35/10	1x2,5 1x1,6	0,8
11	Сергино	110/10	2x2,5	1,7
12	Чумаково	110/35/10	2x6,3	2,9

Решение о возможности технического присоединения к существующим электрическим сетям принимает ЗАО «РЭС» филиал Западные сети по запросу на конкретный объект с указанием требуемой мощности объекта электроснабжения.



**Информация о тарифах на коммунальные услуги
с 01.01.2020 по 01.07.2020**

Коммунальные услуги	Ед. изм.	Стоимость за единицу, рублей		Действующие тарифы на присоединение к сети
		для физических лиц	для юридических лиц	
Электроснабжение	кВт	2,43	в зависимости от ценовой категории потребителя	
Водоснабжение				
Абрамовский сельский совет	куб. м	22,75	22,84	
Балманский сельский совет	куб. м	23,18	23,21	
Булатовский сельский совет	куб. м	28,5	28,54	
Веснянский сельский совет	куб. м	32,54	32,55	
Верх-Ичинский сельский совет	куб. м	33,92	33,90	
Горбуновский сельский совет	куб. м	17,76	17,75	
Гжатский сельский совет	куб. м	27,95	27,88	
Зоновский сельский совет	куб. м	20,33	20,32	
Камский сельский совет	куб. м	32,42	32,43	

совет				
Куйбышевский сельский совет	куб. м	23,91	23,89	
Михайловский сельский совет	куб. м	23,7	23,89	
Новоичинский сельский совет	куб. м	31,85	31,86	
Октябрьский сельский совет	куб. м	31,18	31,08	
Осиновский сельский совет	куб. м	30,64	30,62	
Отраденский сельский совет	куб. м	29,86	29,45	
Сергинский сельский совет	куб. м	17,86	17,84	
Чумаковский сельский совет	куб. м	31,85	31,89	
г. Куйбышев	куб. м	22,29	22,29	
Водоотведение	куб. м	19,12	19,12	
Теплоснабжение				
Абрамовский сельский совет	Гкал.	2101,93	2092,97	
Балманский сельский совет	Гкал.	2120,43	2115,82	
Булатовский сельский совет	Гкал.	1984,32	1996,12	
Веснянский сельский совет	Гкал.	Услуги нет	Услуги нет	
Верх-Ичинский сельский совет	Гкал.	2218,07	2191,96	
Горбуновский сельский совет	Гкал.	2051,78	2045,20	
Гжатский сельский совет	Гкал.	1997,94	1992,38	
Зоновский сельский совет	Гкал.	2132,02	2129,85	
Камский сельский совет	Гкал.	2146,92	2146,92	
Куйбышевский сельский совет	Гкал.	2144,2	2140,28	
Михайловский сельский совет	Гкал.	2561,96	2507,29	
Новоичинский сельский совет	Гкал.	2100,89	2095,73	
Октябрьский сельский совет	Гкал.	1846,87	1843,44	
Осиновский сельский совет	Гкал.	Услуги нет	Услуги нет	
Отраденский сельский совет	Гкал.	2010,71	2008,34	
Сергинский	Гкал.	2645,27	2616,26	

сельский совет				
Чумаковский сельский совет	Гкал.	2064,42	2059,61	
г. Куйбышев:	.			
Теплоснабжение для населения	Гкал	1384,74		с НДС
Вывоз твердых бытовых отходов		х	х	
Абрамовский сельский совет	кв.м.	456,41	380,34	Обращение с твердыми коммунальными отходами осуществляет региональный оператор – ООО «Экология-Новосибирск»
Балманский сельский совет	кв.м.			
Булатовский сельский совет	кв.м.			
Веснянский сельский совет	кв.м.			
Верх-Ичинский сельский совет	кв.м.			
Горбуновский сельский совет	кв.м.			
Гжатский сельский совет	кв.м.			
Зоновский сельский совет	кв.м.			
Камский сельский совет	кв.м.			
Куйбышевский сельский совет	кв.м.			
Михайловский сельский совет	кв.м.			
Новоичинский сельский совет	кв.м.			
Октябрьский сельский совет	кв.м.			
Осиновский сельский совет	кв.м.			
Отраденский сельский совет	кв.м.			
Сергинский сельский совет	кв.м.			
Чумаковский сельский совет	кв.м.			
г. Куйбышев	кв.м.			
Тариф на услугу по обращению с твердыми коммунальными отходами	куб.м куб.м/на чел.в месяц	88,90	88,90	НДС не предусмотрен
		с 1 января 2020 в Новосибирской области действует единый тариф на услугу по обращению с твердыми коммунальными отходами 301,92 руб. за кубический метр. С учетом установленного норматива накопления твердых коммунальных отходов, размер платы за коммунальную		

		услугу по обращению с отходами на одного человека составляет 59,88 руб.в месяц		
Газоснабжение:	куб.м			
Сжиженный газ реализуемый в баллонах с доставкой до потребителя	кг.	34,27	34,27	
Сжиженный газ реализуемый из групповых газовых резервуарных установок	кг.	38,05	38,05	
Природный газ для населения	куб.м.	6,124		

7. Транспортная инфраструктура и связь

Транспортный комплекс Куйбышевского района представлен автомобильным транспортом. Грузовые перевозки в районе осуществляют предприятия всех форм собственности. Пассажирские перевозки на территории района осуществляет ООО «Каинсктранс», в городе Куйбышеве, кроме него, и индивидуальные предприниматели.

Пассажирская транспортная сеть района включает в себя 34 маршрута регулярного автобусного сообщения с различной периодичностью в зависимости от сложившегося пассажиропотока, расписание движения оптимизировано по дням недели. На территории города Куйбышева действует еще 21 муниципальный городской автобусный маршрут.

Суммарная протяженность сельских автобусных пассажирских маршрутов 4141,8 км.

При этом 10 населенных пунктов района с общим числом жителей 226 человек (0,4% населения района) не обслуживаются автобусным сообщением:

- Ежула – 34 человек;
- Антошкино – 10 человек;
- Таганово – 19 человек;
- Марково – 12 человек;
- Морозовка – 20 человек;
- Малые Кайлы – 56 человек;
- Вишняки – 19 человек;
- Ильинка – 2 человек;
- Ракитники – 0 человек;
- Патрушево – 54 человек;

Автодорожная сеть на территории Куйбышевского района представлена дорогами регионального, межмуниципального и местного значения. Общая протяженность дорожной сети на территории района – 1015,518 км.

Основная опорная сеть дорог – дороги регионального и межмуниципального значения общей протяженностью 598,428 км – являются собственностью Новосибирской области, уполномоченной организацией на ведение дорожной деятельности является ГКУ Новосибирской области «Территориальное управление автомобильных дорог» (далее – ГКУ НСО ТУАД).

При этом пространственная система автодорог Куйбышевского района характеризуется концентрацией движения транспорта на территории районного центра – города Куйбышева, разнонаправленностью и значительной линейной протяженностью отдельных транспортных маршрутов на территории района, отсутствием путей сообщения. В целом это приводит к отсутствию альтернативных проездов в рамках сельской дорожной сети, так что даже единичные нарушения проезжаемости на относительно коротких участках дорог делают недоступными отдельные сельские населенные пункты и целые муниципальные образования.

Распределение автомобильных дорог Куйбышевского района по категориям:

- автодороги регионального значения – 122,701 км;
- автодороги межмуниципального значения - 475,727 км;
- автодороги местного значения собственности Куйбышевского района - 78,57 км;
- внутрипоселенческие дороги сельских поселений – 162,829 км;
- городские дороги – 175,691 км.

Распределение автомобильных дорог по типам покрытия:

Дороги с твердым (с учетом поселений) покрытием – 766,687 км, их доля 75,5% от общей протяженности,

в том числе:

- асфальтобетон – 145,839 км;
- щебень, гравий, грунтощебень – 620,848 км;

Дороги без покрытия (грунтовые) – 248,831 км, их доля 24,5% от общей протяженности дорог.

Протяженности дорог уточнены по итогам 2019 года по данным ГКУ НСО «ТУАД НСО», а также после оформления в собственность муниципальных дорог и проведенных ремонтных работ на дорогах местного и муниципального значения.

Важным показателем, характеризующим состояние автомобильных дорог, не отвечающих нормативным требованиям. В части автодорог местного значения (муниципальных), по итогам 2019 года протяженность таких дорог составляет 164,5 км, что соответствует 39% муниципальных дорог.

Схема автомобильных дорог Куйбышевского района



В черте города Куйбышева находится товарная станция Каинск–Барабинский, которая имеет выход на главную железнодорожную магистраль через станцию Барабинск. Кроме того, имеются подъездные пути к территориям химического завода, Барабинской ТЭЦ, Спиртового завода, мясокомбината и ряду других предприятий.

Железнодорожного вокзала на территории района нет, из объектов автотранспортной инфраструктуры в городе Куйбышеве располагается билетная касса внутрирайонного автобусного сообщения ООО «Каинсктранс».

Логистических мощностей на территории района нет. Возможности для их обустройства в виде площадок с выходами на железнодорожную и автомобильную сети имеются.

Удаленность райцентра от областного центра более 300 км, время в пути на автомобильном транспорте в пределах 4-5 часов.

Удаленность от соседних районных центров:

- Барабинск – 12 км;
- Северное – 114 км;
- Венгерово – 120 км;
- Убинское – 102 км.

Связь и интернет

Весь спектр услуг связи, кроме сотовой, и техническую эксплуатацию средств связи на территории района осуществляет Куйбышевский центр продаж и обслуживания Новосибирского филиала ОАО «Сибирьтелеком», а также с 2013 года ЗАО Запсиб-Транстелеком.

Сотовая связь в Куйбышеве представлена операторами:

МТС (4G)

Мегафон (3G)

Билайн (3G)

TELE2 (4G с сентября 2016)

Доступ в Интернет и кабельному телевидению предоставляют компании «ТТК» и «Вектор».

На территории сельских поселений из 74 населенных пунктов в 24 отсутствует мобильная связь, в 23 – сотовая связь имеется, а в 27 неустойчивая.

Общая номерная емкость районной телефонной сети общего пользования (используемая) на 01.01.2020года составила 9,458тыс. единиц, что на 639 аппарата меньше уровня 2018 года, число домашних телефонов уменьшилось на 335 единиц и составило 7879 аппаратов (г Куйбышев -6147ед., село -1732). В районе работают 74 таксофона.

Муниципальное образование	Населенный пункт	Сотовая связь имеется			Неустойчивая мобильная связь	Полное отсутствие мобильной связи
		2G	3G	4G		
Абрамовский с/с	с. Абрамово		МТС Билайн		Мегафон, Теле-2	
	д. Мангазерка					отсутствует
	д. Осинцево				МТС, Билайн, Мегафон, Теле-2	
	д. Старогребенщиково				МТС, Билайн, Мегафон, Теле-2	
Балманский с/с	с. Балман					отсутствует
	д. Еланка					
Булатовский с/с	с. Булатово				МТС	
	аул Омь				Билайн, Мегафон, Теле-2, МТС	

	д. Новокаменево					отсутствует
Верх-Ичинский с/с	с. Верх-Ича				Мегафон	
	д. 1-я Михайловка				Мегафон	
	д. Новогребенщиково					отсутствует
	д. Ярково					отсутствует
Веснянский с/с	п. Веснянка					отсутствует
	п. Мирный					
	п. Озерный					
	п. Журавлевка					
Гжатский с/с	д. Степановка				Билайн, Мегафон	
	д. Казатово			Билайн Мегафон		
	д. Бергуль			Билайн Мегафон		
	аул Бергуль			Теле-2, Ростелеком	Билайн, МТС, Мегафон	
	с. Гжатск			Мегафон		
Горбуновский с/с	с. Горбуново			Мегафон		
	д. Новокиевка				МТС	
	д. Павловка				МТС	
	д. Чуклайда			Мегафон		
	д. Константиновка					отсутствует
	д. Новоалексеевка					отсутствует
	д. Епанешниково				МТС	
Зоновский с/с	с. Зоново			Теле-2, Ростелеком		отсутствует
	д. Ежула					

Камский с/с	с. Кама		МТС Мегафон		
	д. 2-я Михайловка		МТС Мегафон		
	д. Ефремовка				отсутствует
	п. Бекташ		МТС Мегафон		
	аул Шагир		МТС Мегафон		
Куйбышевский с/с	п. Комсомольский				отсутствует
	д. Малинино				отсутствует
	п. Ивушка				отсутствует
Михайловский с/с	с. Михайловка				отсутствует
	д. Николаевка				отсутствует
Новоичинский с/с	с. Новоичинское				отсутствует
	п. Антошкино				
	д. Назарово				
	д. Таганово				
	п. Заливной Луг				
	п. Медведкино				
Октябрьский с/с	д. Марково		МТС, Билайн		
	д. Помельцево		МТС, Билайн		
	д. Сартаково		МТС, Билайн		
	п. Малые Кайлы			МТС, Теле-2, Билайн	
	п. Заречный			МТС, Теле-2, Билайн	
	с.Нагорное		МТС,		

			Билайн		
	д. Морозовка		МТС, Билайн		
Отраденский с/с	с. Отраденское		МТС	Мегафон, Теле-2	
	с. Патрушево			МТС, Мегафон, Теле-2	
	д. Бурундуково			Мегафон, Теле-2	
Осиновский с/с	п. Кондусла		Теле-2, Ростелеком	МТС, Мегафон, Билайн	
	п. Ракитники			МТС, Мегафон, Билайн	
	д. Красновка			МТС, Мегафон, Билайн	
	с. Осиново			МТС, Мегафон, Билайн	
	п. Вишняки			МТС, Мегафон, Билайн	
	п. Дмитриевский			МТС, Мегафон, Билайн	
	с. Кульча			МТС, Мегафон, Билайн	
	п. Ильинка			МТС, Мегафон, Билайн	
Сергинский с/с	с. Сергино				отсутствует
	д. Анган				
	д. Ваганово				
Чумаковский с/с	д. Андреевка			МТС, Билайн, Мегафон	
	с. Ушково		МТС, Билайн, Мегафон		
	п. Угурманский		МТС, Билайн, Мегафон		
	д. Елизаветинка		МТС, Билайн, Мегафон		
	с. Чумаково		МТС, Билайн,		

		Мегафон		
д. Сергиевка				МТС, Билайн, Мегафон

Почтовую связь осуществляет Куйбышевский почтамт УФПС Новосибирской области АО «Почта России», в структуре которого функционирует 7 городских и 22 сельских отделений почтовой связи

№ п/п	Наименование отделений почтовой связи	Адрес расположения ОПС	Телефон
1	ГОПС Куйбышев 1,4 класс	632381, НСО, г. Куйбышев, ул. Ермака 28	22-844
2	ГОПС Куйбышев 2,3класс	632382, НСО, г. Куйбышев, кв.11 д. 9	23-654 22-601
3	ГОПС Куйбышев 3,4класс	632383, НСО, г. Куйбышев кв. 1 д. 12а	64-466, 62-711
4	ГОПС Куйбышев 4/4класс	632384, НСО, г. Куйбышев мкр. Учебный городок 2, общ №2	23-772
5	ГОПС Куйбышев 5/4 класс	632385, НСО, г. Куйбышев кв. 8 д. 11	62-703, 62-469
6	ГОПС Куйбышев 6/4 класс	632386 , НСО, г. Куйбышев ул. Кооперативная, 45а	24-679
7	ГОПС Куйбышев 7//,3 класс	632387, НСО, г. Куйбышев ул. Куйбышева 19	51-084
8	СОПС с. Абрамово, 5 класс	632352, НСО, Куйбышевский район, с. Абрамово, ул. Зеленая,26	Ос 39-140
9	СОПС Аул Бергуль, 4класс	632371, НСО, Куйбышевский район, с. Аул Бергуль, ул. Тукая 28	Ос 32-840
10	СОПС Балман, 5 класс	632365, НСО, Куйбышевский район, с. Балман, ул. Центральная 45	Ос 31-741
11	СОПС Булатово, 4 класс	632353, НСО, Куйбышевский район, с. Булатово, ул. Центральная д. 18/1	Ос 32-140
12	СОПС Веснянка, 5 класс	632356, НСО, Куйбышевский район, с. Веснянка, ул. Центральная 24	Ос 34-140
13	СОПС Верх-Ича, 4 класс	632373, НСО, Куйбышевский район, с. Верх-Ича, ул. Поселковая, 2	Ос 38-140
14	СОПС Гжатск, 5 класс	632372, НСО, Куйбышевский район, с. Гжатск, ул. Центральная 110	Ос 35-140
15	СОПС Горбуново, 4 класс	632362, НСО, Куйбышевский район,	Ос33-140

		с Горбуново, Советская 26	
16	СОПС Зоново, 5 класс	632355, НСО, Куйбышевский район, с. Зоново, ул. Новая 53	Ос 31-824
17	СОПС Кама, 4 класс	632375, НСО, Куйбышевский район, с. Кама ул. Магазиная 45	Ос 36-140, подстанция 36-181,
18	СОПС Кондусла, 5 класс	632359, НСО, Куйбышевский район, с. Кондусла, ул. Центральная, 2/1	Ос 30-135
19	СОПС Кульча, 5 класс	632367, НСО, Куйбышевский район, с. Кульча, ул. Зеленая 32	Ос 31-040
20	СОПС Комсомольское, 5 класс	632370, НСО, Куйбышевский район, п. Комсомольский, ул. Центральная 10	Ос 32-540
21	СОПС Константиновка, 5 класс	632363, НСО, Куйбышевский район, с. Константиновка, ул. Мира 1	Ос 33-520
22	ОПС Михайловка, 5 класс	632366, НСО, Куйбышевский район, с. Михайловка, ул. Центральная 48	Ос 31-632
23	СОПС Нагорное, 4 класс	632351, НСО, Куйбышевский район, с. Нагорное, ул. Омская 32	Ос 96-140
24	СОПС Новоичинское, 4 класс	632354, , НСО, Куйбышевский район, с. Новоичинское, ул. Школьная, 1а	Ос 37-140
25	СОПС Осиново, 5класс	632368, НСО, Куйбышевский район, с. Осиново, ул. Школьная 21	Ос 43-140
26	СОПС Отраднское, 4 класс	632360, НСО, Куйбышевский район, с. Отрадненское, ул. Центральная 47б	Ос 32-340
27	ОПС Помельцево, 5 класс	632369, НСО, Куйбышевский район, с. Помельцево, ул. Центральная 45	Ос 41-140
28	СОПС Сергино, 5 класс	632358, НСО, Куйбышевский район, с. Сергино, пер.Центральный, 1/1	Ос 32-640
29	СОПС Чумаково, 4 класс	632364, НСО, Куйбышевский район, с. Чумаково, ул. Советская 4	Ос 31-382,

8. Инвестиционная привлекательность

8.1. Конкурентные преимущества

Важным конкурентным преимуществом Куйбышевского района является вхождение в 2018 году в Барабинско - Куйбышевскую агломерацию, созданную в целях стимулирования экономического роста, технологического развития, повышения инвестиционной привлекательности, социального развития конкурентоспособности региональной экономики Новосибирской области на российском и мировом рынках.

Развитая транспортная сеть и сеть инженерных коммуникаций (близость железной дороги), федеральной трассы «Иртыш»;

Развитая гидрографическая сеть. Река Омь, более 50 озер, имеющие промышленное значение для рыболовно-охотничьего хозяйства;

Размещение запасов суглинков кирпичных для собственных нужд города и района (сырье для производства кирпича), сапропеля, торфа;

Значительные площади лесных массивов с большим количеством дикоросов;

Газификация района;

Размещение газопровода, обеспечивающего промышленный сектор и население города природным газом;

Свободные земельные ресурсы, пригодные для промышленного и сельскохозяйственного освоения (более 100 тыс. га);

Размещение в черте города АО «СИБЭКО», осуществляющего электроснабжение и теплоснабжение города;

Размещение на территории города ФКП «Анозит» (правопреемника ФГУП «Куйбышевский химический завод») способствующих (связанные с поставками стратегической продукции) развитию межрегиональных и международных связей.

Свободные индустриальные площадки по типу «гринфилд» и «браунфилд»;

Свободные энергопотенциалы (до 80 МВт);

Развитая социальная сфера, наличие необходимых объектов социальной инфраструктуры.

В связи со специфическим географическим положением Куйбышевского района, близостью к железной дороге, а также наличием гостиницы, дворца культуры и спорткомплекса регулярно проводятся семинары, кустовые совещания специалистов, профессиональные конкурсы, спортивные соревнования, культурные мероприятия районного, межрайонного и регионального значения.

Размещение в городе сети учреждений высшего и среднего специального образования. Благодаря хорошо развитой системе среднего специального образования большое количество студентов и учащихся СУЗов, проживающих в Барабинском, Татарском, Северном, Здвинском, Убинском, Венгеровском, Усть-Тарском, Чановском и других районах области и регионов обучаются в городе Куйбышеве.

ГБУ здравоохранения Новосибирской области «Куйбышевская ЦРБ» предоставляет медицинские услуги не только жителям Куйбышевского района, но и жителям близлежащих районов.

Санаторий – профилакторий «Омь», расположенный в черте города Куйбышева является популярным оздоровительным учреждением в Новосибирской области и в регионе.

Куйбышевский район, в частности город Куйбышев располагает богатейшими туристическими ресурсами, включая исторические, культурные, природные достопримечательности и ресурсы.

Все это, а именно, выгодное транспортно-экономическое и географическое положение природоресурсный и трудовой потенциал Куйбышевского района создают условия для формирования на территории района инвестиционно - привлекательного социально-экономического пространства.

8.2. Точки роста

*Создание на территории Куйбышевского района газохимического предприятия, газификацию сел после ввода в эксплуатацию терминала по приему, хранению и отгрузке смеси пропана бугана технического (СПБТ);

*Строительство животноводческого помещения с доильным залом на 100 голов КРС с.Гжатск;

*Строительство коровников в количестве двух единиц, общей вместимостью 600 голов КРС в п. Ивушка;

*Строительство асфальтобетонных площадок для хранения и первичной переработки сельскохозяйственной продукции на зернотоках и зерноскладах д. Помельцево;

*Строительство ангаров для хранения зерна в количестве трех единиц в с. Нагорное;

*Созданный в 2018 году Сельскохозяйственный Сбытовой Производственные кооператив «Усадьба» планирует проект «Строительство овощехранилища, вместимостью 500 тонн»;

В рамках реализации государственной программы Новосибирской области «Развитие сельского хозяйства и регулирования рынков сельскохозяйственной продукции, сырья и продовольствия в Новосибирской области на 2015-2020 годы» четыре хозяйства района прошли конкурсный отбор на предоставление грантовой поддержки в форме субсидии:

*ИП глава (КФХ) Самохвалова Л.Г. на развитие семейной животноводческой фермы в д. Малинино;

*ИП Кулешов В.В. на строительство роботизированной молочной животноводческой фермы на 150 голов в п. Ивушка;

*ИП глава (КФХ) Гребенников И.В. на поддержку начинающего фермера;

*ИП глава (КФХ) Терехов А.Г. на поддержку в форме субсидии «Агростартап»;

*Развитие производства химических компонентов для оборонной промышленности на базе ФКП «Анозит»;

*Развитие промышленности строительных материалов, в том числе на основе имеющихся природных ресурсов;

Развитие внешних экономических связей:

*Наличие предприятий, ориентированных преимущественно на внешние рынки сбыта (ООО «Доктор Фармер» производство защиты растений, АО «Ерофеев» производство этилового спирта, сивушных масел, примесей, барды сухой кормовой, ООО «ФИШМЭН» и ООО «Сибирский рыбный дом» переработка рыбной продукции);

*Наличие свободных инвестиционных площадок;

*Наличие свободных трудовых ресурсов;

Возможность строительства малоэтажного жилья. Дальнейшая реализация мероприятий подпрограммы «Безопасность ЖКХ» (мероприятия по переселению граждан из аварийного жилья) в рамках ГП НСО «Жилищно-коммунальное хозяйство Новосибирской области в 2015-2022 годах и в рамках Региональной программы НСО по переселению граждан из аварийного жилищного фонда по этапу 2019-2020 годов.

*Наличие сформированных земельных участков, для индивидуального жилищного строительства.

*Имеется возможность освоения новых территорий для комплексного жилищного строительства.

*Развитие института государственного (муниципального) частного партнерства.

*Сохранение пассажирского парка и развитой сети автомобильных дорог.

Возможность размещения на существующем земельном участке полигоне ТБО объект размещения отходов и мусоросортировочную линию.

* продолжится реконструкция Куйбышевского хлебоприемного предприятия ООО «НКН» - увеличение производственных мощностей до 25 тыс.тонн зерна в год.

8.3. Реестр инвестиционных проектов

№ п/п	Наименование инвестиционного объекта	Инвестор	Место нахождения инвестиционного проекта	Объем инвестиций, млн. руб.	Период реализации
1	«Терминал по хранению и отгрузке смеси пропана-бутана технического (СПБТ) в районе г. Куйбышев».	ОАО Томскгазпром	НСО, Куйбышевский район	9128,560	2014-2021гг
2	Реализация проекта по осушению Гуляевского жилмассива для реализации мероприятий по защите от подтопления поверхностными и грунтовыми водами, ГП НСО «Охрана окружающей среды на 2015-2020гг»	Министерство жилищно-коммунального хозяйства и энергетики Новосибирской области	НСО, Куйбышевский район, г. Куйбышев, Гуляевский жилмассив	37,930	2017-2019гг
3	«Увеличение производственных мощностей» ООО «НКН»	ООО «НКН»	НСО, г.Куйбышев, Первомайская площадь	50,000	2015-2023гг
4	Реконструкция и благоустройства территории сквера «Спортивный», ГП НСО «муниципальной программы формирование современной городской среды в рамках подпрограммы «Благоустройство территорий населенных пунктов» государственной программы Новосибирской области «Жилищно- коммунальное хозяйство НСО в 2015-2022гг»	Министерство жилищно-коммунального хозяйства и энергетики Новосибирской области, ОМС.	НСО, г.Куйбышев, ул. Трудовая	28,304	2018-2019гг
5	Строительство физкультурно-оздоровительного комплекса с искусственным льдом, в рамках реализации ГП НСО « Развитие физической культуры и спорта в Новосибирской области на 2015-2021 годы»	«Министерство строительства Новосибирской области», ОМС	НСО, г.Куйбышев, ул. Молодежная	280,0	2017-2019гг
6	ООО «Каинсктранс»		НСО,		

			г.Куйбышев, территория прилегающей к дому 12 квартала 11		
7	ИП Ефремов «Развитие семейной животноводческой фермы»	Министерство сельского хозяйства НСО Грант по направлению на развитие семейной животноводческой фермы в рамках целевой программы «Развитие сельского хозяйства и регулирование рынков сельскохозяйственной продукции, сырья и продовольствия в Новосибирской области на 2013-2020годы»	НСО, Куйбышевский район, с. Гжатск	13,000	2017-2020гг
8	«Строительство ангара для хранения зерна в количестве 3 единиц» в ООО «Альянс»	ООО «Альянс»	НСО, Куйбышевский район, с. Нагорное	25,000	2018-2019гг
9	«Строительство животноводческого помещения» в ООО «Альянс»	ООО «Альянс»	НСО, Куйбышевский район, с. Нагорное	3,000	2018-2019гг
10.	ИП Кулешов строительство коровника	ИП Кулешов	НСО, Куйбышевский район, п. Ивушка	4,0	2018-2019гг
11	ИП Агофонов Д.А. Создание и развитие крестьянского(фермерского) хозяйства	В рамках целевой программы «Развитие сельского хозяйства и регулирование рынков сельскохозяйственной продукции, сырья и продовольствия в Куйбышевском районе 2013-2020годы» субсидия	НСО, Куйбышевский район, п. Заливной Луг	1,557	2016-2020гг

		по направлению на создание и развитие КФХ.			
12.	СППК «Усадьба» «Строительство овощехранилища»	АИР, пайщики.	НСО, г. Куйбышев	70,000	2019-2021гг
13.	ООО «Агронива» - строительство дорог для обеспечения технологических нужд сельскохозяйственного производства и строительство асфальтобетонных площадок для хранения и первичной переработки сельскохозяйственной продукции на зернотоках и зерноскладах.	ООО «Агронива», Министерство сельского хозяйства НСО.	НСО, Куйбышевский район, д. Помельцево	25,000	2019-2020гг
14.	Модернизация молокоперерабатывающего предприятия на территории ООО «Баланс»	ООО «Баланс»	НСО, г. Куйбышев, ул. Володарского, д.11	100,000	2019-2023гг
15.	ИП Вахитов Д.К. Развитие семейной животноводческой фермы, созданной на базе крестьянского (фермерского) хозяйства	Министерство сельского хозяйства НСО Грант по направлению развитие семейной животноводческой фермы в рамках целевой программы «Развитие сельского хозяйства и регулирование рынков сельскохозяйственной продукции, сырья и продовольствия в Новосибирской области на 2013-2020годы»	НСО, Куйбышевский район, Аул Бергуль	6,700	2016-2019гг

8.4. Инвестиционные предложение
(предложения для инвесторов)

№ п/п	Предложение	Обоснование		
		наличие источников сырья	инвестиционная ниша	стоимость и доступность инфраструктуры
1.	Организация туристических маршрутов по направлениям: охота, рыбалка, экстремальный и экологический туризм (на базе комплекса объектов: Казатовский и Мангазерский заказники, озера)	На территории района расположены памятники природы: Казатовский и Мангазерский заказники. В районе насчитывается около 100 больших озер, из них 51 рыбопромысловое. Наиболее крупные озера: Казатово, Барчиха, Мангазерка, чистое. Учитывая природные условия района, возможно планирование развития охоты, рыбалки, экстремального и экологического туризма	В период весеннее – осенней охоты в район приезжает большое количество охотников как из районов Новосибирской области, так и из других регионов	
2.	Создание музея – заповедника «Каинск исторический»	Наличие инвестиционной площадки (наличие реки, Профилактория, культурно-исторических объектов, пункты питания, гостиницы, АЗС, СТО, в 12км железнодорожный вокзал в г. Барабинске, наличие 4-х построек, водоснабжения, электроснабжения, теплоснабжения)	Обзорные экскурсии по музею и памятным местам города. Наличие профилактория, спорткомплекса, Дворца культуры им. В.В.Куйбышева, районного Дома культуры, библиотек	ПСД (пректно-сметной документации) нет

3	Развитие мясного животноводства	<p>Свободные сельхозугодья по невостребованным долям:</p> <p>- Новоичинский с/с -17496га;</p> <p>-Камский с/с – 13286 га;</p> <p>Верх-Ичинский с/с -8482га.</p> <p>Михайловский с/с - 11865га</p>	<p>На территории Новоичинского, Камского,Верх-Ичинского , Михайловского сельских советов нет сельхозтоваропроизводителей.</p>	<p>Наличие на территории населенных пунктов водопроводов.</p> <p>- Новоичинский с/с: -населенные пункты- 6ед; - жителей -565 чел; - не занятые в трудоспособном возрасте 209 чел.</p> <p>- Камский с/с: -населенные пункты- 5 ед; - жителей - 671 чел; - не занятые в трудоспособном возрасте 261чел.</p> <p>- Верх- Ичинский с/с: -населенные пункты- 4ед; - жителей -352чел; - не занятые в трудоспособном возрасте 150 чел</p> <p>- Михайловский с/с: -населенные пункты- 2ед; - жителей -194чел; - не занятые в трудоспособном возрасте 65 чел</p>
---	---------------------------------	---	---	--

8.5. Недозагруженные производственные мощности

Наименование предприятия	Адрес, контакты (тел, факс,e-mail)	Характеристика незагруженных мощностей(площадь помещений, вид помещений, наличие оборудования и т.д.)	Вид и стоимость использования (аренда/выкуп/иное)
--------------------------	------------------------------------	---	---

Административные помещения жилищно-коммунального участка №2	НСО г.Куйбышев, квартал 6, дом 7	нежилые помещения в здании– 70,4 кв.м.	объект включен в прогнозный план приватизации 2020год
Нежилые помещения	НСО г.Куйбышев, квартал 12, дом 6	Нежилое помещение 270,8 кв.м.	объект включен в прогнозный план приватизации 2020год
Нежилые помещения	НСО г. Куйбышев, п. Энергетик, 1а, пом. 26	Нежилое помещение 78,1 кв.м.	объект включен в прогнозный план приватизации 2020год

8.6. РЕЕСТР ИНВЕСТИЦИОННЫХ ПЛОЩАДОК

АНКЕТА

инвестиционной площадки № 1 по типу «гринфилд»

География земельного участка/площадки

Место расположения (<i>адрес</i>)	Новосибирская область Куйбышевский район в районе поселка Малые Кайлы
Численность населенного пункта (<i>человек</i>)	56
Площадь (<i>га</i>) и размеры (<i>км</i>)	185,5; 2000/930
Удалённость от ближайшей грузовой железнодорожной станции (<i>название, км</i>)	удаленность до железнодорожной станции Барабинск - 15км, 25мин.
Удалённость от ближайшего аэропорта (<i>название, км</i>)	Толмачево, 311км
Близлежащие объекты (жилая застройка, промышленные и сельскохозяйственные предприятия с указанием их специализации)	жилая застройка – 1300м

Основные характеристики земельного участка/площадки

Кадастровый номер (<i>при наличии</i>)	54:14:025511:1630
Форма собственности (федеральная, областная, муниципальная, частная)	частная
Категория земель (с/х назначения, земли поселения и т. д.)	Земли сельскохозяйственного назначения
Возможный вид использования (в соответствии с ГП или СТП)	- химические объекты и производства; металлургические, машиностроительные и металлообрабатывающие объекты и производства; - добыча руд и нерудных ископаемых; - предприятия строительной

	<p>промышленности;</p> <ul style="list-style-type: none"> - предприятия по обработке древесины; - текстильные промышленные объекты и производства лёгкой промышленности; - предприятия по обработке животных продуктов; - промышленные объекты и производства по обработке пищевых продуктов и вкусовых веществ; -микробиологическое промышленность; - производство электрической и тепловой энергии при сжигании минерального топлива; - центральные базы по сбору утильсырья; - сливные станции; - объекты по обслуживанию грузовых автомобилей; склады, причалы и места перегрузки и хранения грузов, производства фумигации грузов и судов, грузовой дезинфекции, дератизации и дезинсекции.
Предложения по использованию участка, площадки, объекта	строительство нефтеперерабатывающего завода
Наличие на участке (площадке) объектов (зданий, сооружений и пр., их состояние, площадь, потенциально возможное использование и прочие характеристики)	участок пустой
Глубина залегания грунтовых вод (м)	1,5 м

Обеспеченность земельного участка/площадки инженерной и транспортной инфраструктурой

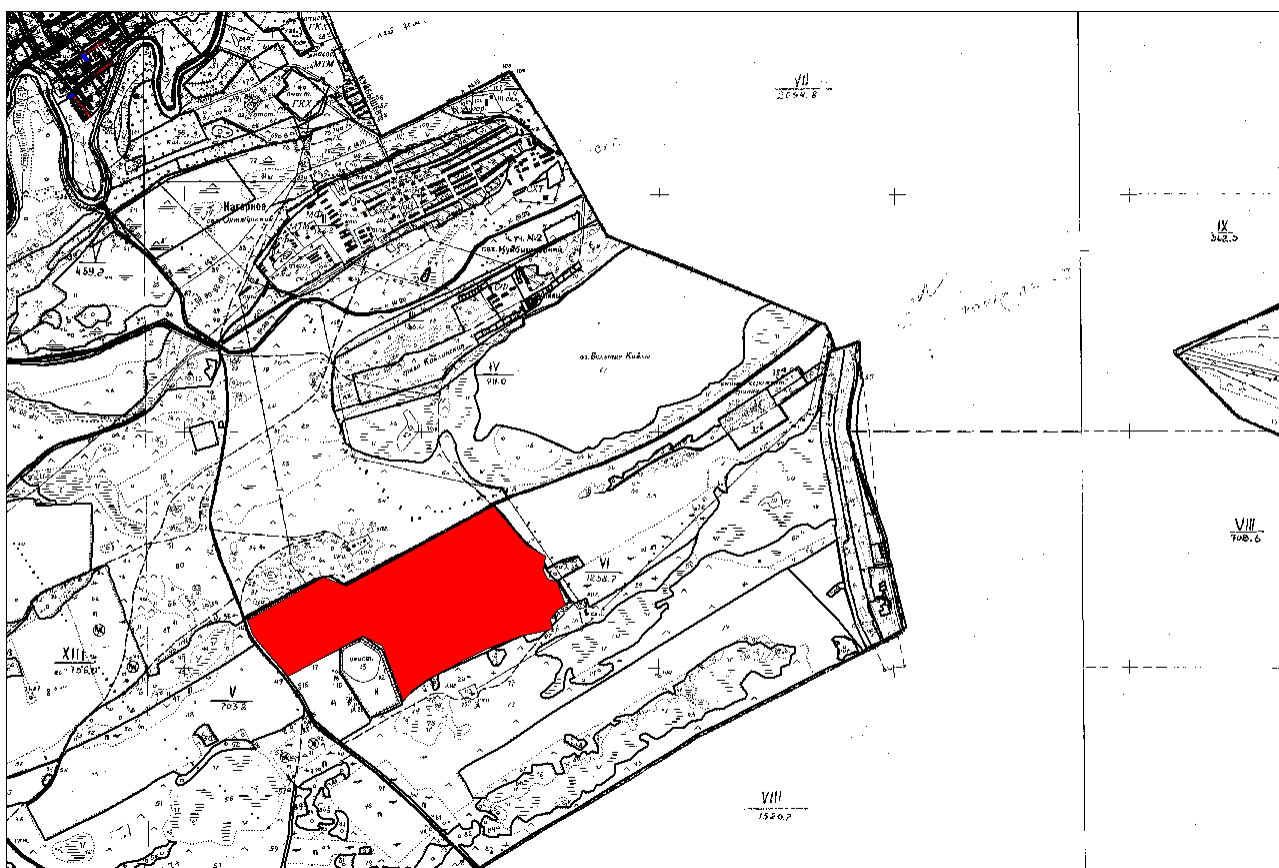
Вид инфраструктуры	Предварительные технические условия (максимальные объёмы ресурсов, виды и т. д.)
Водоснабжение	строительство скважины
Канализация сточных вод	строительство водоотведения
Электроснабжение	возможно присоединение при строительстве линия 0,4/10кВ
Теплоснабжение	строительство автономного теплоснабжения
Газоснабжение	возможно присоединение к газопроводу высокого давления при условии проектирования и строительстве газопровода

Подъездные пути, их характеристика (примыкание к участку, расстояние до автомобильной дороги федерального/регионального/местного значения)	автомобильная дорога «Куйбышев – Барабинск» 300м, регионального значения
--	--

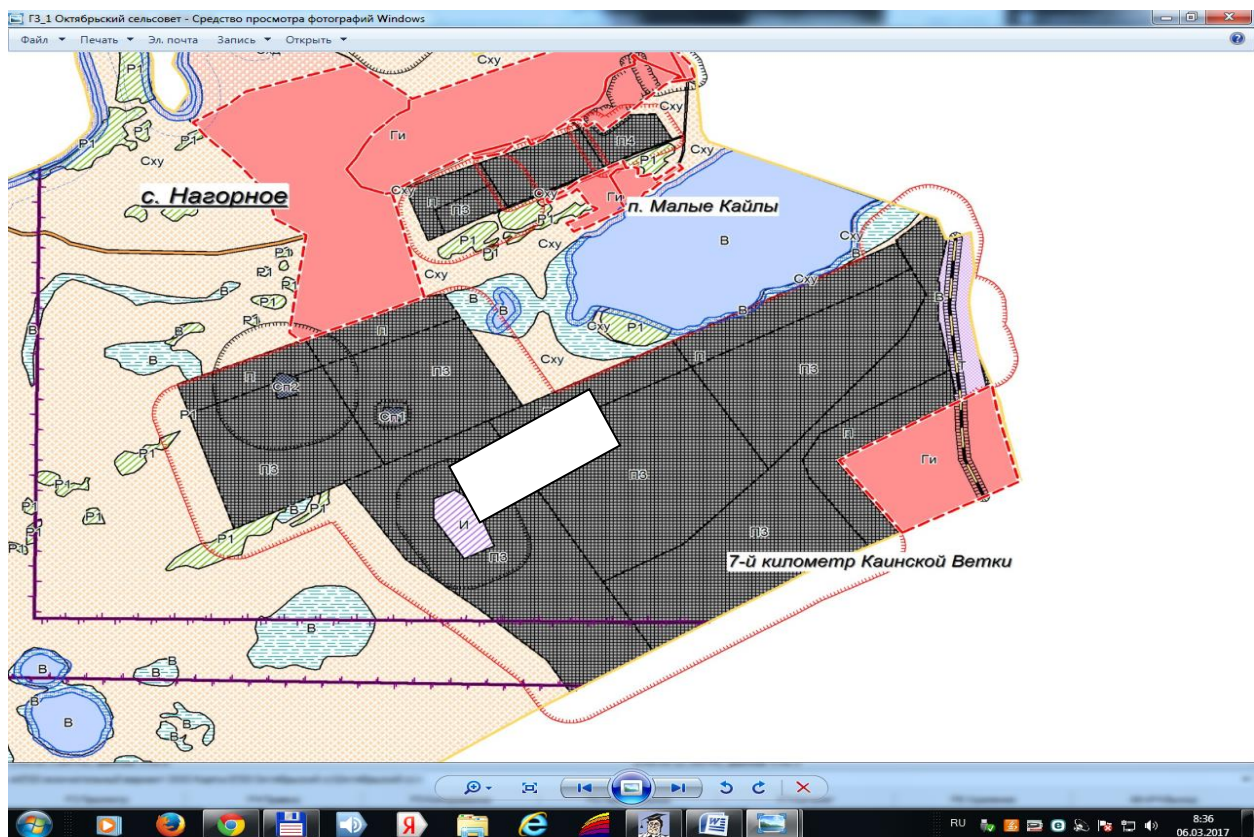
Контактная информация

Собственник земельного участка/площадки	
Наименование, юридический адрес	ООО «Нефтеперерабатывающий завод Барабирский» 630330, г. Барабинск, ул. Кирова, 26
Контактное лицо, Ф.И.О. и должность руководителя, телефон, факс, e-mail	Генеральный директор Осьминин Александр Александрович

Схема участка



Выписка из схемы правил землепользования и застройки
Октябрьского сельсовета



АНКЕТА
инвестиционной площадки № 2 по типу «гринфилд»

География земельного участка/площадки

Место расположения (<i>адрес</i>)	Новосибирская область Куйбышевский район в районе поселка Малые Кайлы
Численность населенного пункта (<i>человек</i>)	60
Площадь (<i>га</i>) и размеры (<i>км</i>)	197; 3000/660
Удалённость от ближайшей грузовой железнодорожной станции (<i>название, км</i>)	удаленность до железнодорожной станции Барабинск - 15км, 25мин.
Удалённость от ближайшего аэропорта (<i>название, км</i>)	Толмачево, 311км
Близлежащие объекты (жилая застройка, промышленные и сельскохозяйственные предприятия с указанием их специализации)	жилая застройка – 1300м

Основные характеристики земельного участка/площадки

Кадастровый номер (<i>при наличии</i>)	54:14:025511:1632
Форма собственности (федеральная, областная, муниципальная, частная)	частная
Категория земель (с/х назначения, земли поселения и т. д.)	Земли сельскохозяйственного назначения
Возможный вид использования (в соответствии с ГП или	- химические

СТП)	<p>объекты и производства;</p> <ul style="list-style-type: none"> - металлургические, машиностроительные и металлообрабатывающие объекты и производства; - добыча руд и нерудных ископаемых; - предприятия строительной промышленности; - предприятия по обработке древесины; - текстильные промышленные объекты и производства лёгкой промышленности; - предприятия по обработке животных продуктов; - промышленные объекты и производства по обработке пищевых продуктов и вкусовых веществ; - микробиологическое промышленность; - производство электрической и тепловой энергии при сжигании минерального топлива; центральные базы по сбору утильсырья;
Предложения по использованию участка, площадки, объекта	строительство терминала по хранению и отгрузке смеси пропана – бутана технического
Наличие на участке (площадке) объектов (зданий, сооружений и пр., их состояние, площадь, потенциально возможное использование и прочие характеристики)	участок пустой
Глубина залегания грунтовых вод (м)	1,5 м

Обеспеченность земельного участка/площадки инженерной и транспортной инфраструктурой

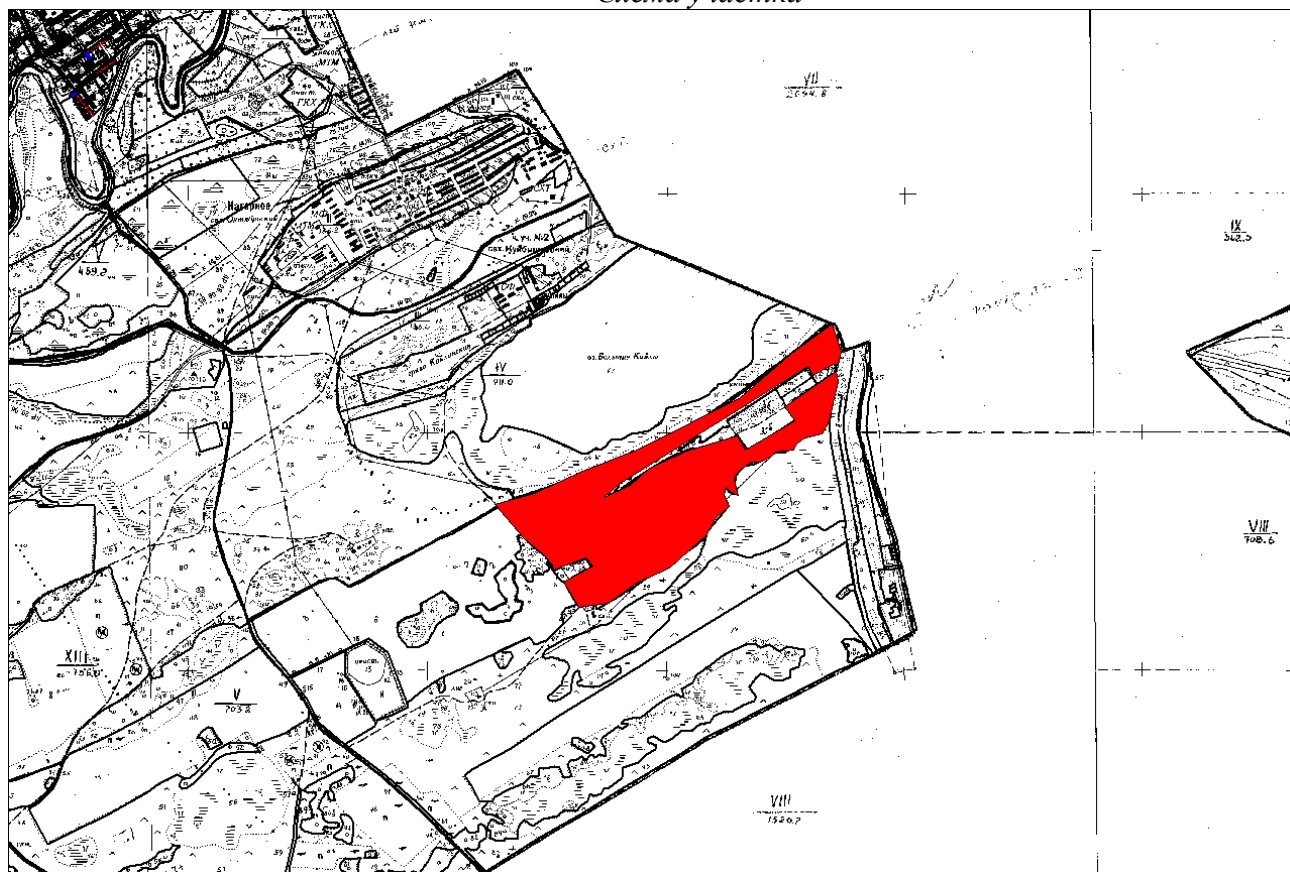
Вид инфраструктуры	Предварительные технические условия (максимальные объёмы ресурсов, виды и т. д.)
Водоснабжение	строительство скважины
Канализация сточных вод	строительство водоотведения

Электроснабжение	возможно присоединение при строительстве линия 0,4/10кВ
Теплоснабжение	строительство автономного теплоснабжения
Газоснабжение	возможно присоединение к газопроводу высокого давления при условии проектирования и строительстве газопровода
Подъездные пути, их характеристика (примыкание к участку, расстояние до автомобильной дороги федерального/регионального/ местного значения)	автомобильная дорога «Куйбышев – Барабинск» 300м, регионального значения

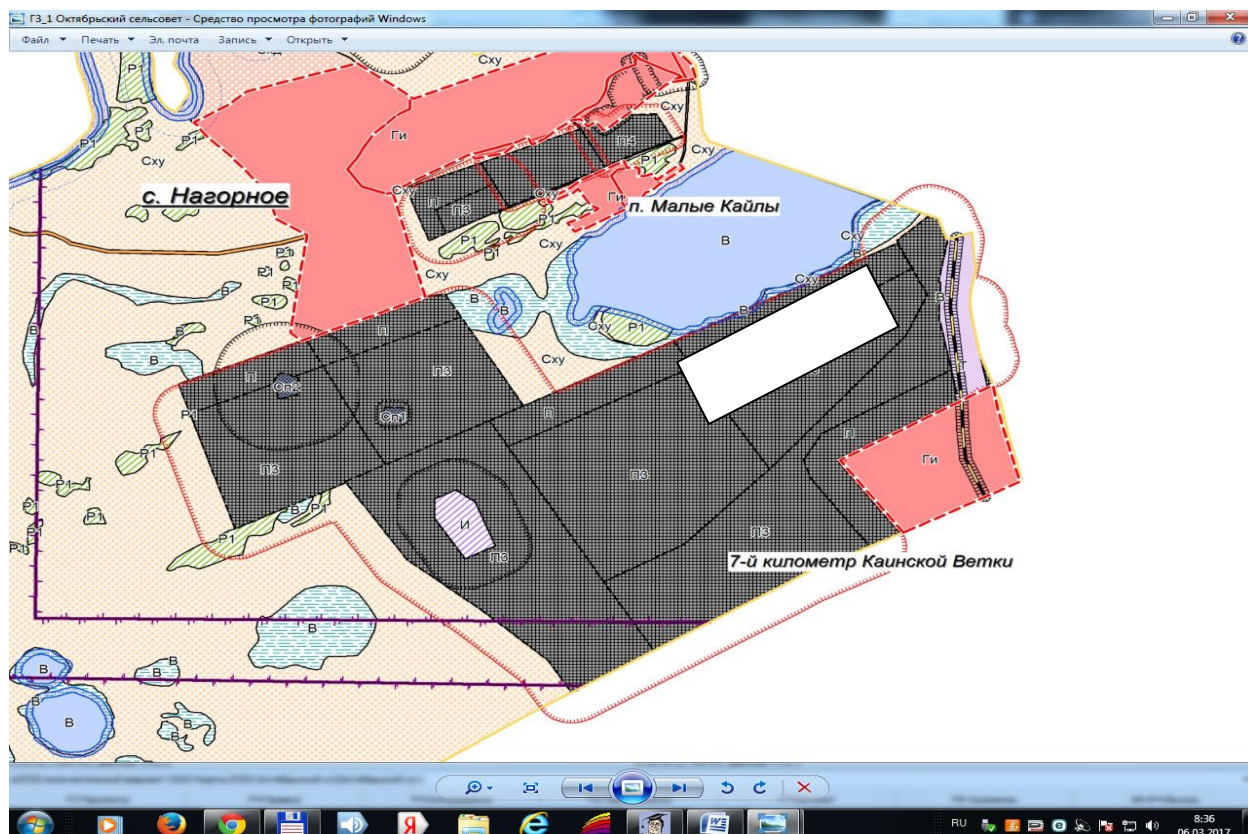
Контактная информация

<i>Собственник земельного участка/площадки</i>	
Наименование, юридический адрес	ОАО «Томскгазпром» г. Томск, ул. Большая Подгорная, 73
Контактное лицо, Ф.И.О. и должность руководителя, телефон, факс, e-mail	Кутепов Виталий Анатольевич Генеральный директор

Схема участка



Выписка из схемы правил землепользования и застройки
Октябрьского сельсовета



АНКЕТА
инвестиционной площадки № 3 по типу «гринфилд»

География земельного участка/площадки

Место расположения (адрес)	Новосибирская область город Куйбышев район автомобильной дороги Куйбышев - Абрамово
Численность населенного пункта (человек)	43796
Площадь (га) и размеры (км)	4,97; 330/151
Удалённость от ближайшей грузовой железнодорожной станции	удаленность до железнодорожной станции Барабинск - 15км, 25мин.
Удалённость от ближайшего аэропорта	Толмачево, 311км
Близлежащие объекты (жилая застройка, промышленные и сельскохозяйственные предприятия с указанием их специализации)	жилая застройка – 30м

Основные характеристики земельного участка/площадки

Кадастровый номер	54:34:011317:27
Форма собственности (федеральная, областная, муниципальная, частная)	муниципальная
Категория земель (с/х назначения, земли поселения и т. д.)	земли населенных пунктов
Возможный вид использования (в соответствии с ГП или СТП)	отдельно стоящие многоквартирные дома с участками площадью 400-

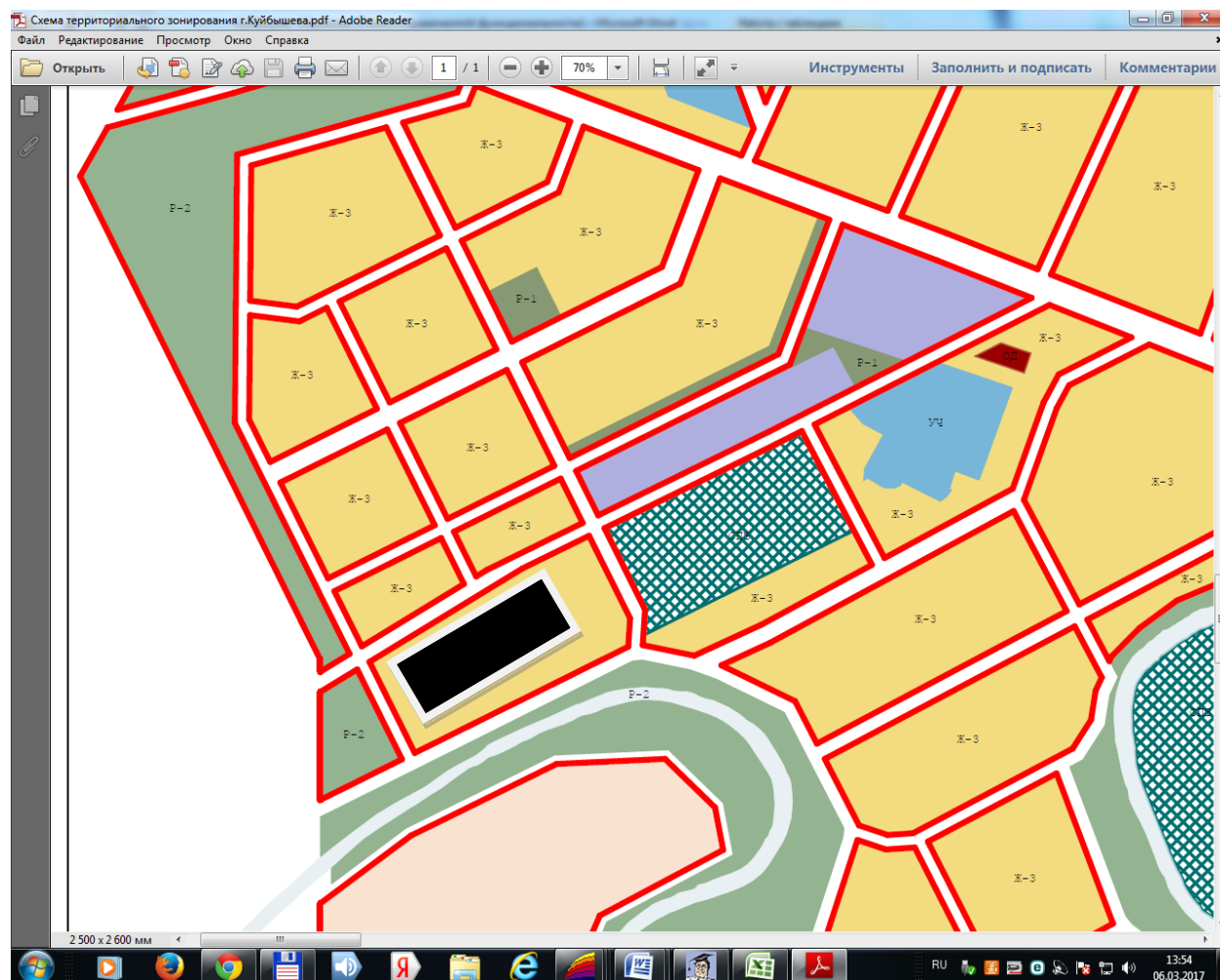
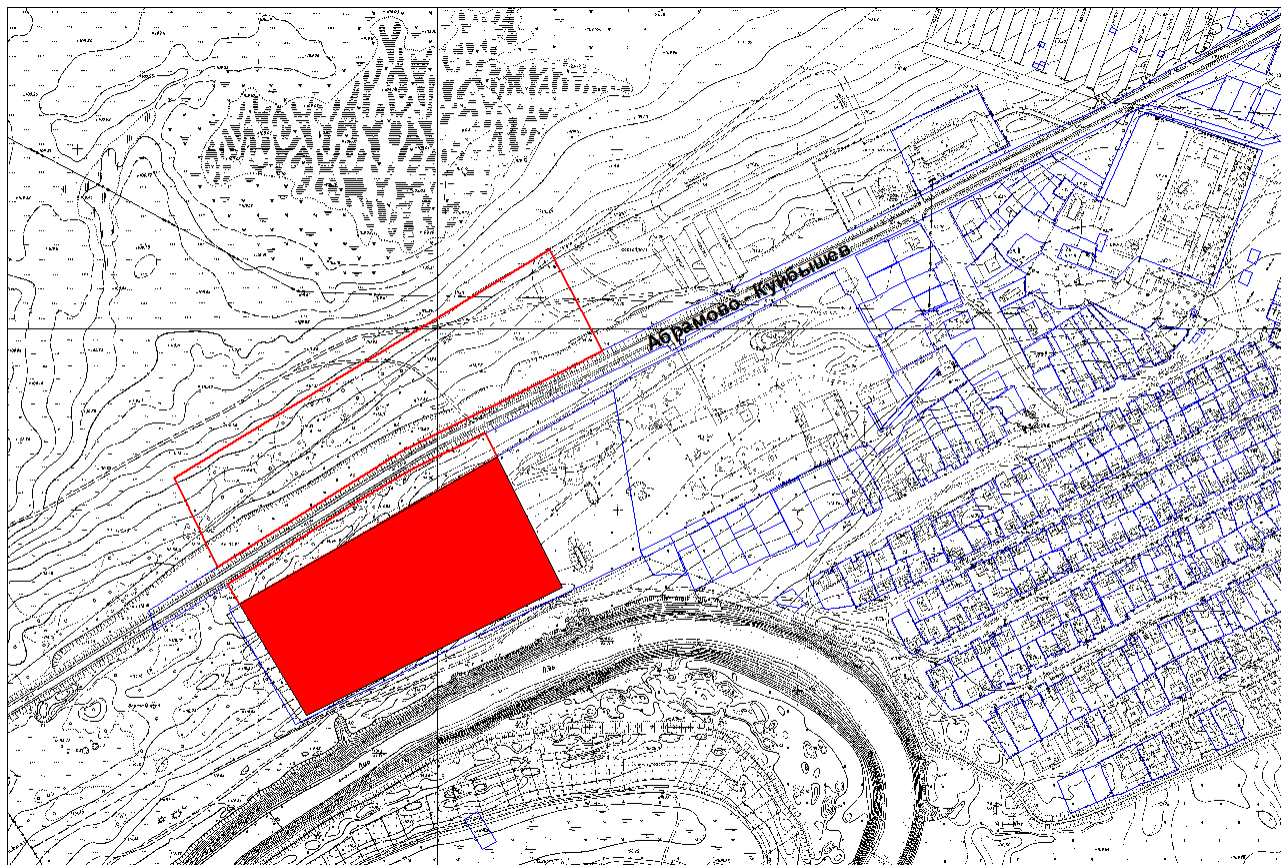
	1200 кв.м.
Предложения по использованию участка, площадки, объекта	под строительство жилых домов
Наличие на участке (площадке) объектов (зданий, сооружений и пр., их состояние, площадь, потенциально возможное использование и прочие характеристики)	участок пустой
Глубина залегания грунтовых вод (м)	1,5 м

Обеспеченность земельного участка/площадки инженерной и транспортной инфраструктурой

Вид инфраструктуры	Предварительные технические условия
Водоснабжение	необходимо строительство водопровода, скважины и собственной сети водоснабжения
Канализация сточных вод	строительство водоотведения
Электроснабжение	возможно присоединение - имеется линия 10кВ
Теплоснабжение	необходимо предусмотреть печное отопление
Газоснабжение	необходимо строительство газопровода 550м
Подъездные пути, их характеристика (примыкание к участку, расстояние до автомобильной дороги федерального/регионального/местного значения)	автомобильная дорога «Куйбышев – Абрамово» примыкает к участку

Контактная информация

Собственник земельного участка/площадки	
Наименование, юридический адрес	Администрация Куйбышевского района, 632387, Новосибирская область, город Куйбышев, ул. Краскома, 37
Контактное лицо, Ф.И.О. и должность руководителя, телефон, факс, e-mail	Мусатов Анатолий Михайлович Заместитель главы – начальник управления экономического развития и труда, телефон 8-383-62-51-070, e-mail: am_musatov@mail.ru



АНКЕТА
инвестиционной площадки № 4 по типу «гринфилд»
География земельного участка/площадки

Место расположения (<i>адрес</i>)	Новосибирская область город Куйбышев район автомобильной дороги Куйбышев - Абрамово
Численность населенного пункта (<i>человек</i>)	44170
Площадь (<i>га</i>) и размеры (<i>км</i>)	1,04; 330/31
Удалённость от ближайшей грузовой железнодорожной станции (<i>название, км</i>)	удаленность до железнодорожной станции Барабинск - 15км, 25мин.
Удалённость от ближайшего аэропорта	Толмачево, 311км
Близлежащие объекты (жилая застройка, промышленные и сельскохозяйственные предприятия с указанием их специализации)	жилая застройка – 30м

Основные характеристики земельного участка/площадки

Кадастровый номер (<i>при наличии</i>)	54:34:011317:26
Форма собственности (федеральная, областная, муниципальная, частная)	муниципальная
Категория земель (с/х назначения, земли поселения и т. д.)	земли населенных пунктов
Возможный вид использования (в соответствии с ГП или СТП)	отдельно стоящие многоквартирные дома с участками, площадью 400-1200 кв.м.
Предложения по использованию участка, площадки, объекта	под строительство жилых домов
Наличие на участке (площадке) объектов (зданий, сооружений и пр., их состояние, площадь, потенциально возможное использование и прочие характеристики)	участок пустой
Глубина залегания грунтовых вод (<i>м</i>)	1,5 м

Обеспеченность земельного участка/площадки инженерной и транспортной инфраструктурой

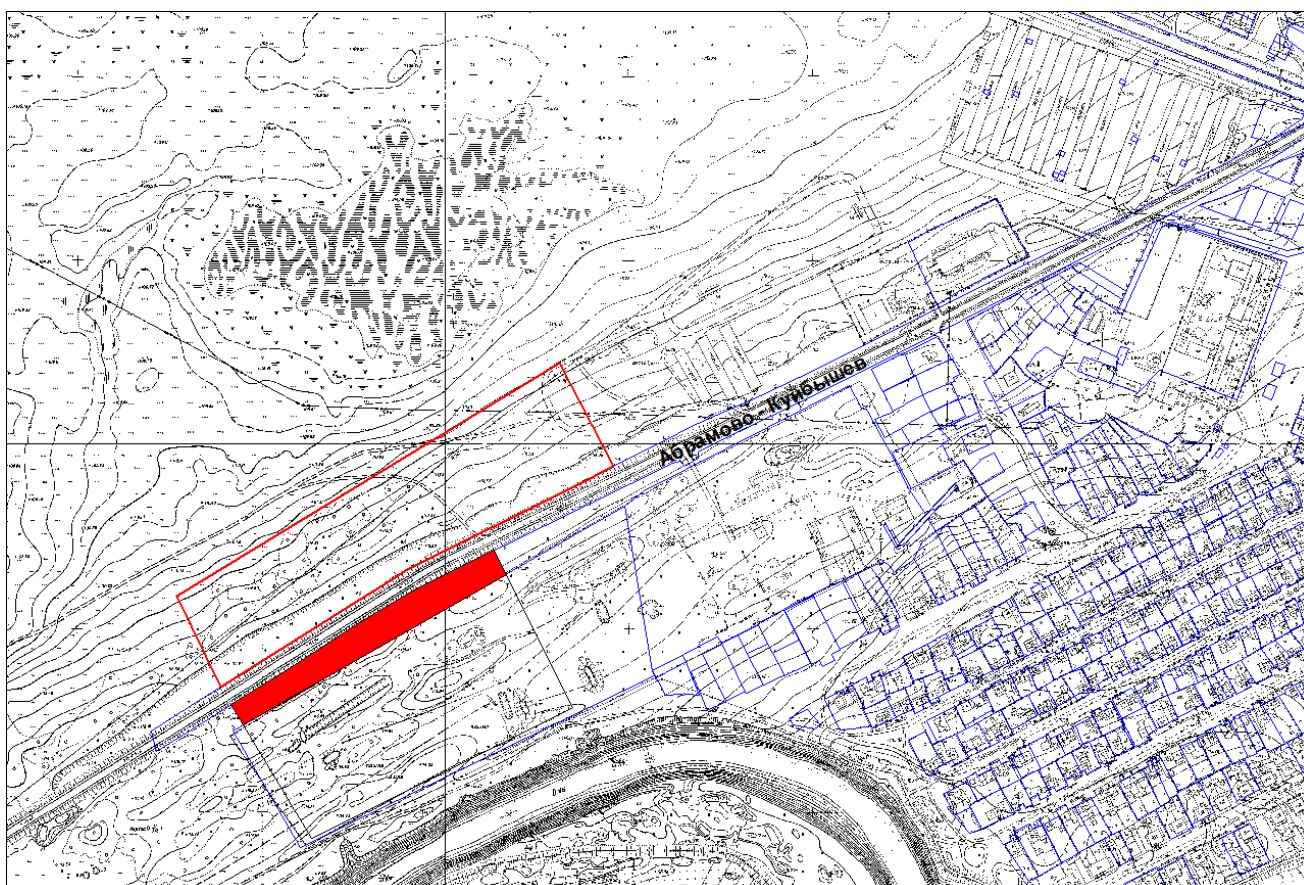
Вид инфраструктуры	Предварительные технические условия (максимальные объёмы ресурсов, виды и т. д.)
Водоснабжение	необходимо строительство водопровода, скважины и собственной сети водоснабжения
Канализация сточных вод	строительство водоотведения
Электроснабжение	возможно присоединение - имеется линия 10кВ
Теплоснабжение	необходимо предусмотреть печное отопление
Газоснабжение	необходимо строительство газопровода 550м
Подъездные пути, их характеристика	автомобильная дорога

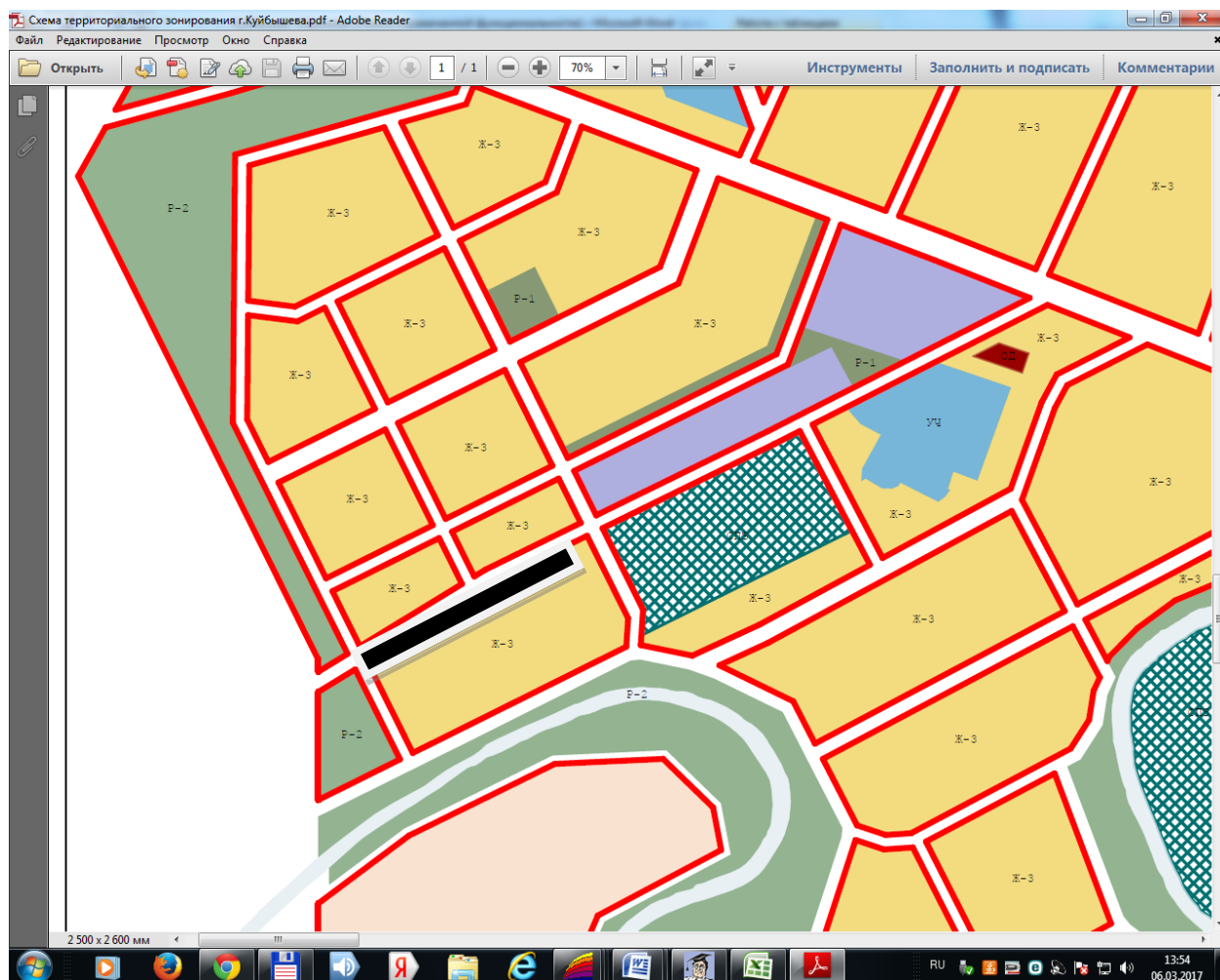
(примыкание к участку, расстояние до автомобильной дороги федерального/регионального/местного значения)	«Куйбышев – Абрамово» примыкает к участку
---	--

Контактная информация

Собственник земельного участка/площадки	
Наименование, юридический адрес	Администрация Куйбышевского района, 632387, Новосибирская область, город Куйбышев, ул. Краскома, 37
Контактное лицо, Ф.И.О. и должность руководителя, телефон, факс, e-mail	Мусатов Анатолий Михайлович Заместитель главы – начальник управления экономического развития и труда, телефон 8-383-62-51-070, e-mail: am_musatov@mail.ru

Схема участка





АНКЕТА
инвестиционной площадки № 5 по типу «гринфилд»

География земельного участка/площадки

Место расположения (<i>адрес</i>)	Новосибирская область город Куйбышев район автомобильной дороги Куйбышев - Абрамово
Численность населенного пункта (<i>человек</i>)	43796
Площадь (<i>га</i>) и размеры (<i>км</i>)	5,50; 490/113
Удалённость от ближайшей грузовой железнодорожной станции (<i>название, км</i>)	удаленность до железнодорожной станции Барабинск - 15км, 25мин.
Удалённость от ближайшего аэропорта (<i>название, км</i>)	Толмачево, 311км
Близлежащие объекты (жилая застройка, промышленные и сельскохозяйственные предприятия с указанием их специализации)	жилая застройка – 100м

Основные характеристики земельного участка/площадки

Кадастровый номер (<i>при наличии</i>)	54:34:010521:13
Форма собственности (федеральная, областная, муниципальная, частная)	муниципальная
Категория земель (с/х назначения, земли поселения и т.)	земли населенных

д.)	пунктов
Возможный вид использования (в соответствии с ГП или СТП)	отдельно стоящие одноквартирные дома с участками площадью 400-1200 кв.м. (участок разделен на 21 земельный участок)
Предложения по использованию участка, площадки, объекта	под строительство жилых домов
Наличие на участке (площадке) объектов (зданий, сооружений и пр., их состояние, площадь, потенциально возможное использование и прочие характеристики)	участок пустой
Глубина залегания грунтовых вод (м)	1,5 м

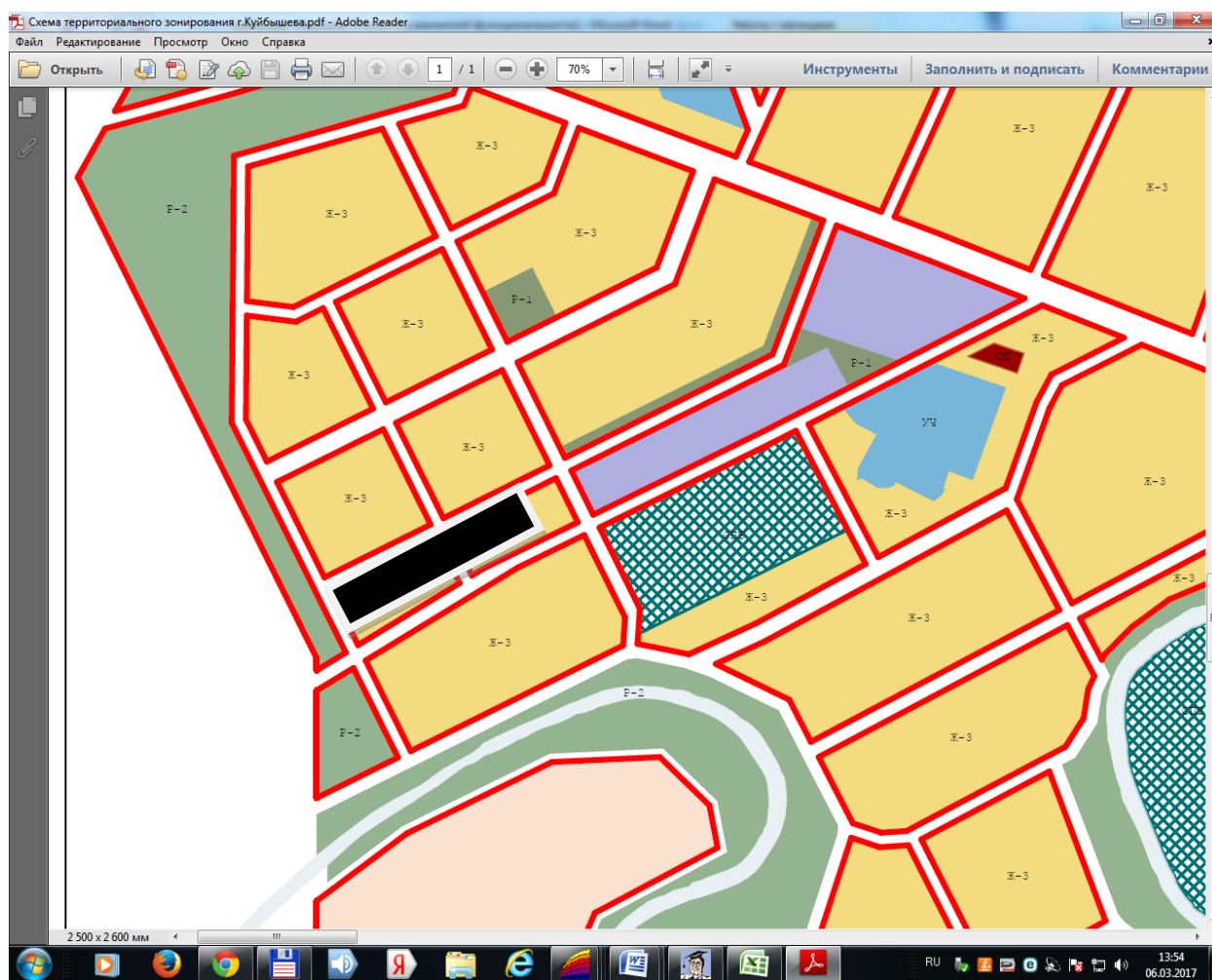
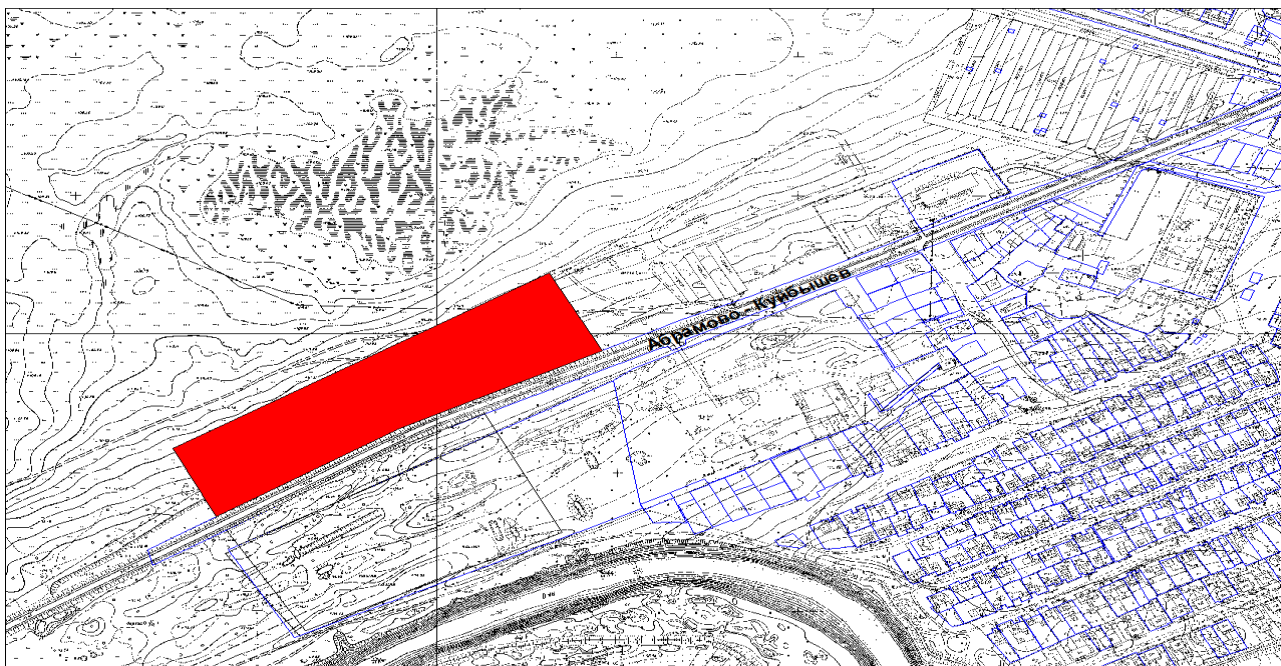
Обеспеченность земельного участка/площадки инженерной и транспортной инфраструктурой

Вид инфраструктуры	Предварительные технические условия (максимальные объёмы ресурсов, виды и т. д.)
Водоснабжение	необходимо строительство водопровода, скважины и собственной сети водоснабжения
Канализация сточных вод	строительство водоотведения
Электроснабжение	возможно присоединение, имеется линия 10кВ
Теплоснабжение	необходимо предусмотреть печное отопление
Газоснабжение	необходимо строительство газопровода 550м
Подъездные пути, их характеристика (примыкание к участку, расстояние до автомобильной дороги федерального/регионального/ местного значения)	автомобильная дорога «Куйбышев – Абрамово» примыкает к участку

Контактная информация

Собственник земельного участка/площадки	
Наименование, юридический адрес	Администрация Куйбышевского района, 632387, Новосибирская область, город Куйбышев, ул. Краскома, 37
Контактное лицо, Ф.И.О. и должность руководителя, телефон, факс, e-mail	Мусатов Анатолий Михайлович Заместитель главы – начальник управления экономического развития и труда, телефон 8-383-62-51-070, e-mail: am_musatov@mail.ru

Схема участка



АНКЕТА
инвестиционной площадки № 6 по типу «гринфилд»

География земельного участка/площадки

Место расположения (<i>адрес</i>)	Новосибирская область город Куйбышев м-н Южный, в районе школы для слабослышащих детей
Численность населенного пункта (<i>человек</i>)	43796
Площадь (<i>га</i>) и размеры (<i>км</i>)	21,7; 460/472
Удалённость от ближайшей грузовой железнодорожной станции (<i>название, км</i>)	удаленность до железнодорожной станции Барабинск - 15км, 25мин.
Удалённость от ближайшего аэропорта	Толмачево, 311км
Близлежащие объекты (жилая застройка, промышленные и сельскохозяйственные предприятия с указанием их специализации)	многоквартирные жилые дома – мин. 30м

Основные характеристики земельного участка/площадки

Кадастровый номер (<i>при наличии</i>)	54:34:000000:1463
Форма собственности (федеральная, областная, муниципальная, частная)	земельный участок государственная собственность на который не разграничена
Категория земель (с/х назначения, земли поселения и т. д.)	земли населенных пунктов
Возможный вид использования (в соответствии с ГП или СТП)	многоквартирные жилые дома в 4 – 9 этажей; детские сады, иные объекты дошкольного воспитания; дворовые площадки: детские, спортивные, хозяйственные для отдыха (для многоквартирных жилых домов); аптеки; поликлиники общей площадью не более 600 кв.м.; магазины товаров первой необходимости (общей площадью не более 400 кв.м.); ремонт бытовой техники, парикмахерские, пошивочные ателье, иные объекты обслуживания; почтовые отделения;

	телефонные и телеграфные станции; спортзалы, спортклубы, залы рекреации (с бассейном или без); спортивные площадки, теннисные корты.
Предложения по использованию участка, площадки, объекта	для комплексного освоения в целях жилищного строительства
Наличие на участке (площадке) объектов (зданий, сооружений и пр., их состояние, площадь, потенциально возможное использование и прочие характеристики)	пустой участок
Глубина залегания грунтовых вод (м)	0,5м

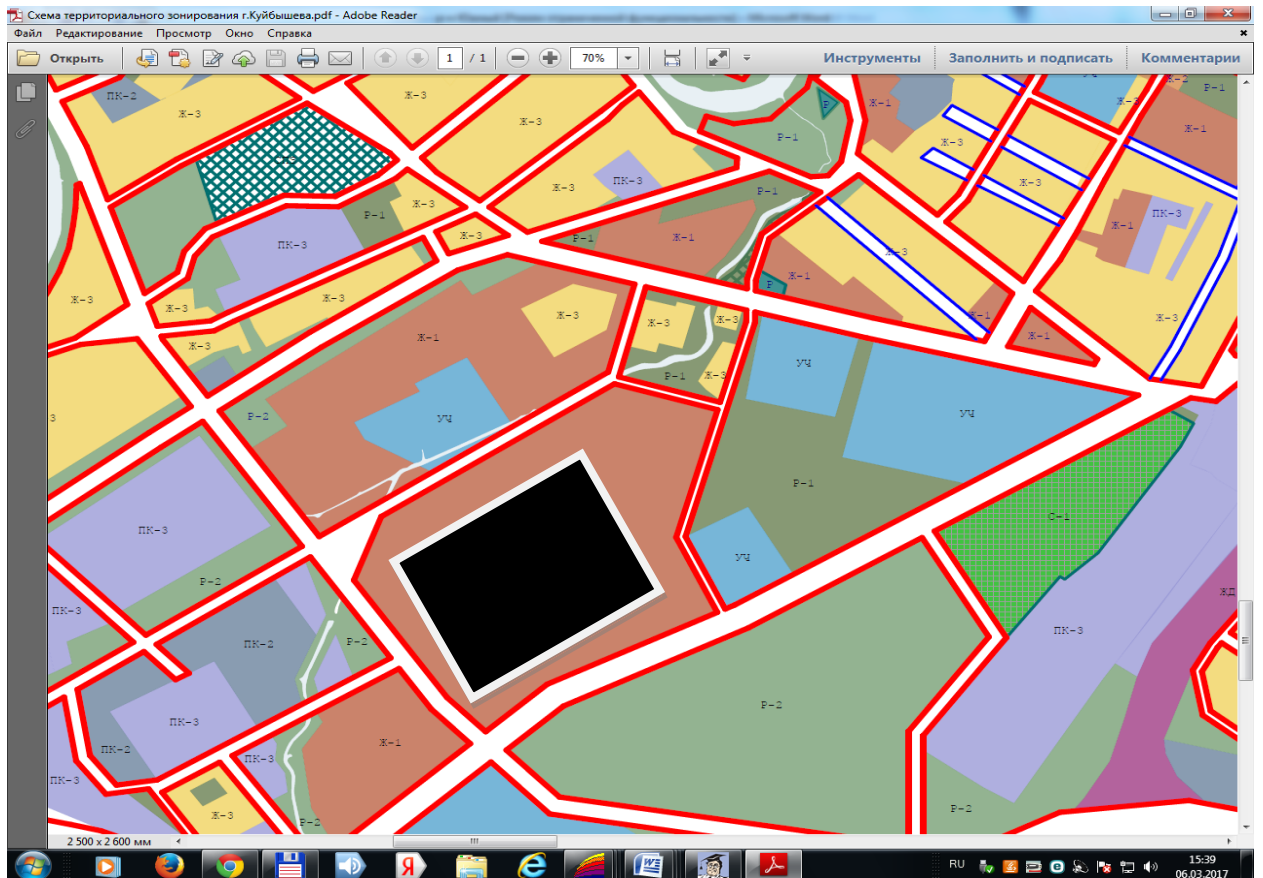
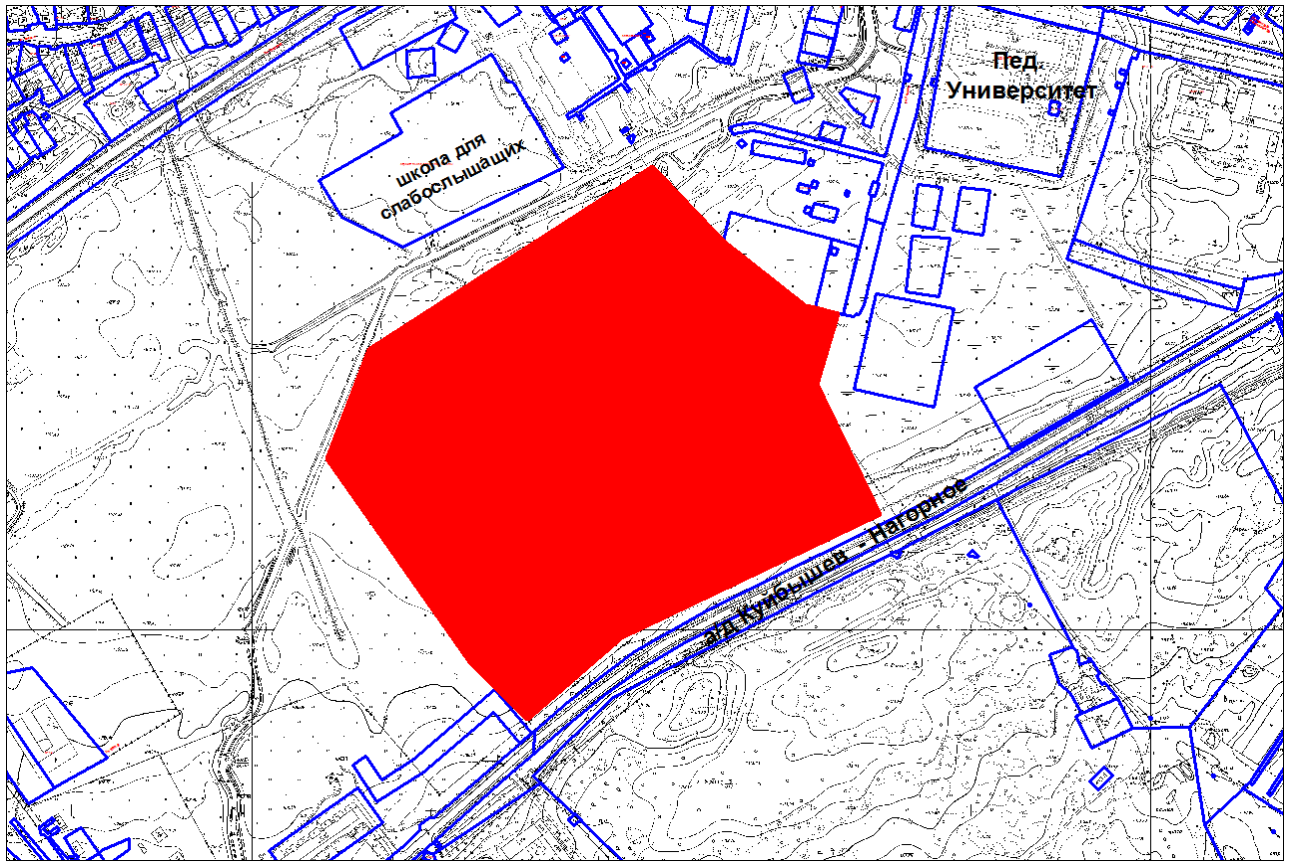
Обеспеченность земельного участка/площадки инженерной и транспортной инфраструктурой

Вид инфраструктуры	Предварительные технические условия (максимальные объёмы ресурсов, виды и т. д.)
Водоснабжение	необходимо строительство водопровода 220м
Канализация сточных вод	возможно строительство канализационных сетей и канализационной станции 220м
Электроснабжение	возможно присоединение к сети 10 кВ
Теплоснабжение	возможно присоединение к сетям АО «СИБЭКО» 300м
Газоснабжение	возможно присоединение к сетям газоснабжения 200м
Подъездные пути, их характеристика (примыкание к участку, расстояние до автомобильной дороги федерального/регионального/местного значения)	автомобильная дорога «Куйбышев – Нагорное» примыкает к участку

Контактная информация

Собственник земельного участка/площадки	
Наименование, юридический адрес	Администрация города Куйбышева, ул. Краскома, 37
Контактное лицо, Ф.И.О. и должность руководителя, телефон, факс, e-mail	Добровольская Татьяна Викторовна – начальник управления права, экономики и имущественных отношений Тел: (383-62-51-479) e-mail: kaink-today@mail.ru Орга Елена Сергеевна, тел: (383-62-51-630)– специалист УПЭиИО

Схема участка



АНКЕТА
инвестиционной площадки № 7 по типу «гринфилд»
География земельного участка/площадки

Место расположения (<i>адрес</i>)	Новосибирская область Куйбышевский район в районе поселка Заречный
Численность населенного пункта (<i>человек</i>)	247
Площадь (<i>га</i>) и размеры (<i>км</i>)	30; 800/375
Удалённость от ближайшей грузовой железнодорожной станции (<i>название, км</i>)	удаленность до железнодорожной станции Барабинск - 15км, 25мин.
Удалённость от ближайшего аэропорта (<i>название, км</i>)	Толмачево, 311км
Близлежащие объекты (жилая застройка, промышленные и сельскохозяйственные предприятия с указанием их специализации)	жилая застройка – 1700м

Основные характеристики земельного участка/площадки

Кадастровый номер (<i>при наличии</i>)	участок не стоит на кадастровом учете
Форма собственности (федеральная, областная, муниципальная, частная)	земельный участок государственная собственность на который не разграничена
Категория земель (с/х назначения, земли поселения и т. д.)	земли населенных пунктов
Возможный вид использования (в соответствии с ГП или СТП)	для размещения зверофермы
Предложения по использованию участка, площадки, объекта	для размещения зверофермы
Наличие на участке (площадке) объектов (зданий, сооружений и пр., их состояние, площадь, потенциально возможное использование и прочие характеристики)	участок пустой
Глубина залегания грунтовых вод (<i>м</i>)	1,5 м

Обеспеченность земельного участка/площадки инженерной и транспортной инфраструктурой

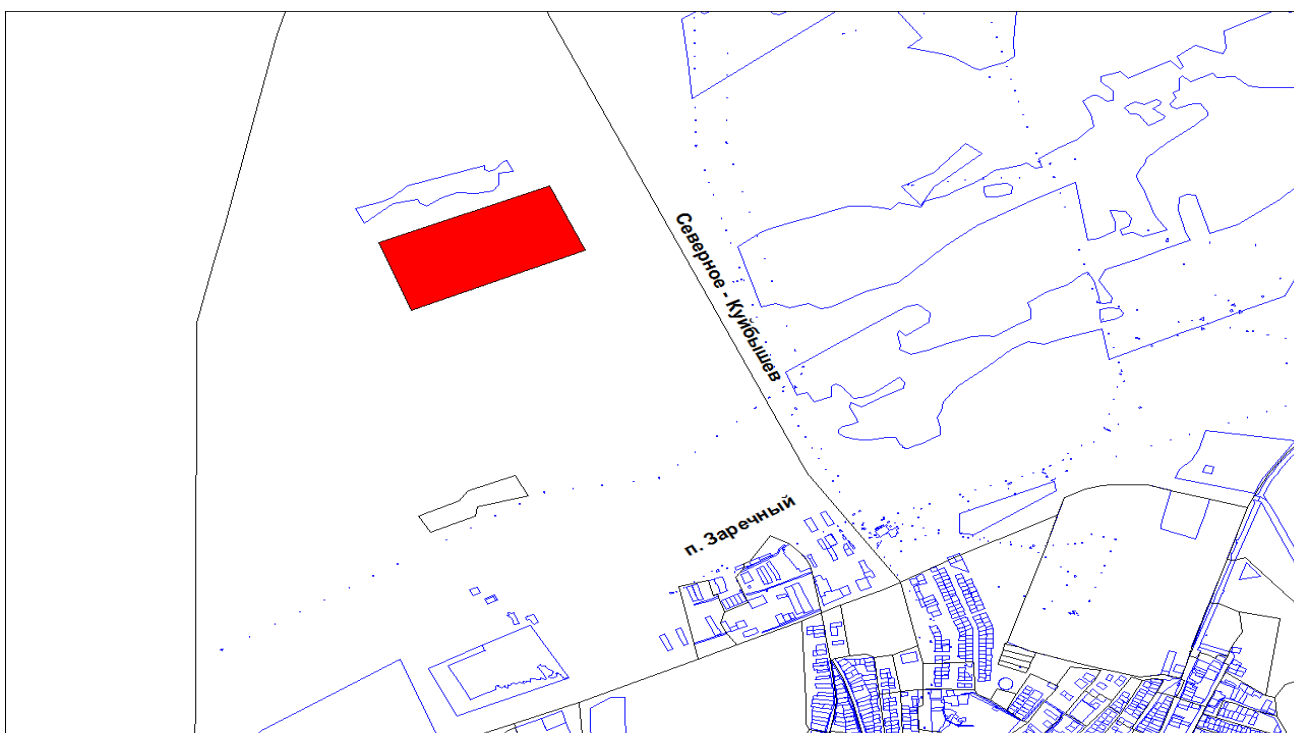
Вид инфраструктуры	Предварительные технические условия (максимальные объёмы ресурсов, виды и т. д.)
Водоснабжение	строительство скважины
Канализация сточных вод	строительство водоотведения
Электроснабжение	возможно присоединение при строительстве линия 0,4/10кВ
Теплоснабжение	строительство автономного теплоснабжения
Газоснабжение	строительство газопровода
Подъездные пути, их характеристика (примыкание к участку, расстояние до автомобильной)	автомобильная дорога «Куйбышев – Северное»

дороги федерального/регионального/ местного значения)	
--	--

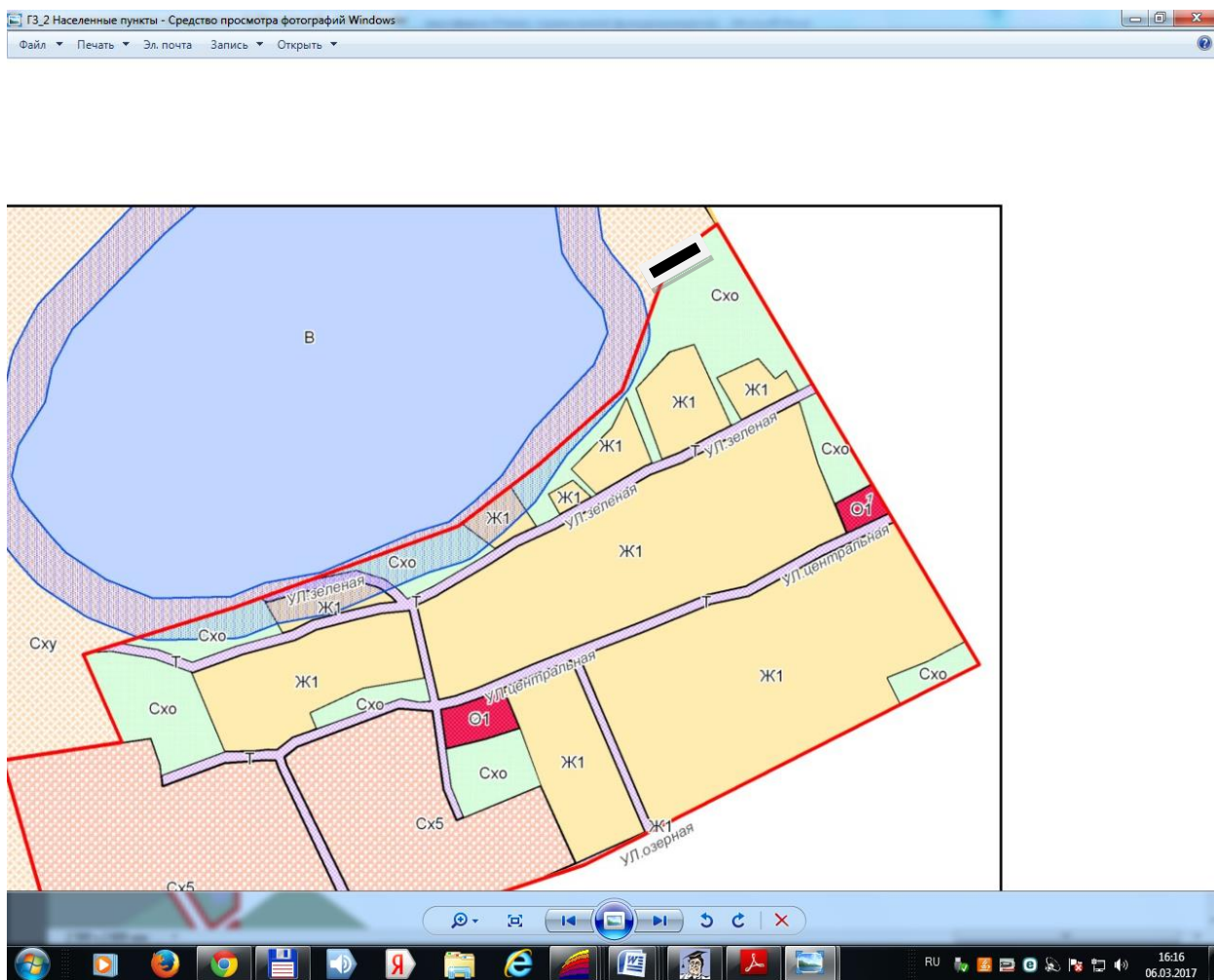
Контактная информация

Собственник земельного участка/площадки	
Наименование, юридический адрес	Администрация Куйбышевского района, 632387, Новосибирская область, город Куйбышев, ул. Краскома, 37
Контактное лицо, Ф.И.О. и должность руководителя, телефон, факс, e-mail	Мусатов Анатолий Михайлович Заместитель главы – начальник управления экономического развития и труда, телефон 8-383-62-51-070, e-mail: am_musatov@mail.ru

Схема участка



Выписка из схемы правил землепользования и застройки
Октябрьского сельсовета



АНКЕТА
инвестиционной площадки № 8 по типу «браунфилд»

География площадки

Место расположения (адрес)	участок находится Новосибирская область, г. Куйбышев.
Численность населенного пункта/района (человек)	43796
Площадь (га) и размеры (км)	32001 кв.м. 8000 кв.м.
Удаленность от ближайшей грузовой железнодорожной станции (название, км)	Станция Барабинск – 19,5 км
Удаленность от ближайшего аэропорта (название), км	Толмачево, 31 км
Близлежащие объекты (жилая застройка, промышленные и сельскохозяйственные предприятия с указанием их специализации)	инд. Жилая застройка 280 м.

Основные характеристики земельного участка/площадки

Кадастровый номер	54:34:010702:488 54:34:010702:515
Межевание земельного участка	проведено
Форма собственности	собственность города Куйбышева Куйбышевского района Новосибирской области

Категория земель	земли населенных пунктов-создание условий для предоставления транспортных услуг населению, организация транспортного обслуживания населения
Наличие построек/ограждений (зданий, сооружений и пр., их состояние, площадь, потенциально возможное использование и прочие характеристики)	Не имеется
Глубина залегания грунтовых вод (м)	25м

Обеспеченность инженерной и транспортной инфраструктурой

Вид инфраструктуры	Расстояние до точки подключения	Иные характеристики
Водоснабжение		от водозаборной скважины
Канализация сточных вод		индивидуальный выгреб
Электроснабжение	270м	80кВт
Теплоснабжение		индивидуальное
Газоснабжение	----	отсутствует (возможно подключение)
Подъездные пути, их характеристика (примыкание к участку, расстояние до автомобильной дороги федерального/регионального/местного значения)	с ул. Гуляева	щебеночное покрытие, грунтовое покрытие

Контактная информация

Наименование, юридический адрес	Администрация города Куйбышева, ул. Краскома,37
Контактное лицо, Ф.И.О. и должность руководителя, телефон, факс, , e-mail	Добровольская Татьяна Викторовна – начальник управления права, экономики и имущественных отношений Тел: (383-62-51-479) e-mail: kainsk-today@mail.ru Орга Елена Сергеевна, тел: (383-62- 51-630)– специалист УПЭиИО

Схема участка



АНКЕТА инвестиционной площадки 9 по типу «гринфилд» География площадки

Место расположения (адрес)	участок находится примерно в 100 м по направлению на запад от ориентира промкомбинат ПТПО, расположенного за пределами участка, адрес ориентира: Новосибирская область, г. Куйбышев,
Численность населенного пункта/района (человек)	43796
Площадь (га) и размеры (км)	10, 41 га
Удаленность от ближайшей грузовой железнодорожной станции (название, км)	Станция "Барабинск" – 19,5 км
Удаленность от ближайшего аэропорта (название), км	Толмачево, 311 км

Близлежащие объекты (жилая застройка, промышленные и сельскохозяйственные предприятия с указанием их специализации)	инд. жилая застройка с запада – 100 м, с юго-востока – 150 м.,
---	--

Основные характеристики земельного участка/площадки

Кадастровый номер	54:34:010623:0011
Межевание земельного участка	проведено
Форма собственности	собственность города Куйбышева Куйбышевского района Новосибирской области
Категория земель	земли населенных пунктов
Наличие построек/ограждений (зданий, сооружений и пр., их состояние, площадь, потенциально возможное использование и прочие характеристики)	не имеется
Глубина залегания грунтовых вод (м)	30 м

Обеспеченность инженерной и транспортной инфраструктурой

Вид инфраструктуры	Расстояние до точки подключения	Иные характеристики
Водоснабжение		от водозаборной скважины
Канализация сточных вод		индивидуальный выгреб
Электроснабжение	300 м	80 кВ
Теплоснабжение		индивидуальное
Газоснабжение		отсутствует (возможно подключение)
Подъездные пути, их характеристика (примыкание к участку, расстояние до автомобильной дороги федерального/регионального/местного значения)	с ул.Мошнинская	щебеночное покрытие, грунтовое покрытие

Контактная информация

Наименование, юридический адрес	Администрация города Куйбышева, ул.Краскома,37
Контактное лицо, Ф.И.О. и должность руководителя, телефон, факс, , e-mail	Добровольская Татьяна Викторовна – начальник управления права, экономики и имущественных отношений Тел: (383-62-51-479) e-mail: kaink-today@mail.ru Орга Елена Сергеевна, тел: (383-62- 51-630)– специалист УПЭиЮ



АНКЕТА
инвестиционной площадки № 10

1. География площадки

Место расположения (адрес)	участок находится Новосибирская область, г. Куйбышев, ул.Трудовая, район территории «Агрострой»
Численность населенного пункта/района (человек)	43796
Площадь (га) и размеры (км)	12775 кв.м.
Удаленность от ближайшей грузовой железнодорожной станции (название, км) (с указанием собственника железнодорожного тупика при его наличии)	Станция "Барабинск" – 19,5 км
Удаленность от ближайшего аэропорта (название), км	Толмачево
Блилежащие объекты (жилая застройка, промышленные и сельскохозяйственные предприятия с указанием их специализации)	инд. жилая застройка 280 м.

2. Основные характеристики земельного участка/площадки

Кадастровый номер	54:34:000000:1464
Межевание земельного участка	проведено
Форма собственности	собственность города Куйбышева Куйбышевского района Новосибирской области
Категория земель	Для размещения объектов культуры. Под спортивную площадку с капитальными объектами обслуживающего назначения

Наличие построек/ограждений (зданий, сооружений и пр., их состояние, площадь, потенциально возможное использование и прочие характеристики)	не имеется
Глубина залегания грунтовых вод (м)	25 м

3. Обеспеченность инженерной и транспортной инфраструктурой

Вид инфраструктуры	Расстояние до точки подключения	Иные характеристики
Водоснабжение		от водозаборной скважины
Канализация сточных вод		
Электроснабжение	270 м	80 кВ
Теплоснабжение		индивидуальное
Газоснабжение		Отсутствует (возможно подключение)
Подъездные пути, их характеристика (примыкание к участку, расстояние до автомобильной дороги федерального/регионального/местного значения)	с ул.Трудовой	асфальтовое покрытие

4. Контактная информация

Наименование, юридический адрес	Администрация города Куйбышева, ул.Краскома,37
Контактное лицо, Ф.И.О. и должность руководителя, телефон, факс, , e-mail	Добровольская Татьяна Викторовна – начальник управления права, экономики и имущественных отношений Тел: (383-62-51-479) e-mail: kaink-today@mail.ru Орга Елена Сергеевна, тел: (383-62- 51-630)– специалист УПЭиИО



АНКЕТА
инвестиционной площадки №11

1. География площадки

Место расположения (адрес)	участок находится Новосибирская область, г. Куйбышев, ул.Макарова
Численность населенного пункта/района (человек)	43796
Площадь (га) и размеры (км)	1500 кв.м.
Удаленность от ближайшей грузовой железнодорожной станции (название, км) (с указанием собственника железнодорожного тупика при его наличии)	Станция "Барабинск" – 19,5 км
Удаленность от ближайшего аэропорта (название), км	Толмачево
Близлежащие объекты (жилая застройка, промышленные и сельскохозяйственные предприятия с указанием их специализации)	инд. жилая застройка 50 м. и многоквартирная застройка 80 м

2. Основные характеристики земельного участка/площадки

Кадастровый номер	54:34:012409:156
Межевание земельного участка	проведено
Форма собственности	собственность города Куйбышева Куйбышевского района Новосибирской области
Категория земель	среднеэтажная жилая застройка
Наличие построек/ограждений (зданий, сооружений и пр., их состояние, площадь, потенциально возможное использование и прочие характеристики)	не имеется
Глубина залегания грунтовых вод (м)	25 м

3. Обеспеченность инженерной и транспортной инфраструктурой

Вид инфраструктуры	Расстояние до точки подключения	Иные характеристики
Водоснабжение		от водозаборной скважины
Канализация сточных вод		
Электроснабжение	270 м	80 кВ
Теплоснабжение		индивидуальное
Газоснабжение		Отсутствует (возможно подключение)
Подъездные пути, их характеристика (примыкание к участку, расстояние до автомобильной дороги федерального/регионального/местного значения)	с ул.Макарова, Красная	асфальтовое покрытие, щебеночное покрытие

4. Контактная информация

Наименование, юридический адрес	Администрация города Куйбышева,
---------------------------------	---------------------------------

	ул.Краскома,37
Контактное лицо, Ф.И.О. и должность руководителя, телефон, факс, , e-mail	Добровольская Татьяна Викторовна – начальник управления права, экономики и имущественных отношений Тел: (383-62-51-479) e-mail: kaink-today@mail.ru Орга Елена Сергеевна, тел: (383-62- 51-630)– специалист УПЭиИО



8.7.Нормативные правовые акты, регулирующие инвестиционную деятельность на муниципальном уровне

№	Наименование нормативного правового акта	Реквизиты	Основные положения
1	Постановление администрации Куйбышевского района	№ 562 от 05.07.2019года	«Об утверждении Положения об организации системы внутреннего обеспечения соответствия требованиям антимонопольного законодательства деятельности» В

			администрации Куйбышевского района»
2	Постановление администрации Куйбышевского района	№ 897 от 27.09.2019года	План мероприятий («Дорожная карта») по содействию развитию конкуренции в Куйбышевском районе на 2019-2021год


8.8. Взаимодействие с инвесторами

Схема взаимодействия с инвестором:

-Информирование инвесторов о наличие свободных, инвестиционно- привлекательных площадей через печатные издания и сети Интернет, через официальный сайт администрации Куйбышевского района. Инвестор может получить консультацию об инвестпроектах реализуемых на территории города и района, о процедурах и порядке заключения договора.

- Контакты с инвесторами с целью анализа предложений и выявления их потребностей;
- заключение соглашения о сотрудничестве с инвестором;
- помощь в подборе земельного участка для строительства или свободных помещений для размещения производства;
- содействие к присоединению к сетевым ресурсоснабжающих организаций;
- эксплуатация инвестпроекта;
- Получение социального и экономического эффекта от реализации инвестиционного проекта.

9. Контактная информация

Инвестиционный уполномоченный по Куйбышевскому району			
Ф.И.О	Должность	Контактная информация (адрес, телефон, e-mail)	
Мусатов Анатолий Михайлович	Заместитель главы – начальник управления экономического развития и труда	Новосибирская область, Куйбышевский район, г. Куйбышев, ул. Краскома, 37, 632387 Тел 8-(838)- 62 -51-070, 8 9139069191 am_musatov@mail.ru	