



**АДМИНИСТРАЦИЯ
КЫШТОВСКОГО РАЙОНА
НОВОСИБИРСКОЙ ОБЛАСТИ**

ул. Ленина, д.38, с. Кыштовка,
Кыштовского района, НСО, 632270
тел/факс (38371) 21-544

E-mail: adm@kyshtovka.nsknet.ru

ИНН/КПП 5430000040/543001001

ОКПО 04035410 ОГРН 1055469000091

ИНН/КПП 5430000040/543001001

От 30.03.2020 г. № 94/вн

на № 665-17/8 от 20.03.2020 г.

**Министерство
экономического развития
Новосибирской области**

И.о. министра

Решетникову Л.Н.

Направляем актуализированный инвестиционный паспорт Кыштовского района Новосибирской области по итогам 2019 года.

Зам. главы района –
начальник управления экономики

Т.Г. Ляшенко



**Кыштовский район
Новосибирской области**

Инвестиционный паспорт 2019 год



СОДЕРЖАНИЕ:

Приветственное слово главы муниципального района.....	
1. Общие сведения о муниципальном районе.....	
1.1. Административно-территориальное деление.....	
1.2. Историческая справка	
1.3. Географическое положение и климат.....	
1.4. Природные ресурсы и полезные ископаемые.....	
2. Население и трудовые ресурсы.....	
3. Экономический потенциал.....	
4. Туристический потенциал.....	
5. Социальная инфраструктура.....	
6. Инженерно-коммунальная инфраструктура.....	
7. Транспортная инфраструктура и связь.....	
8. Инвестиционная привлекательность.....	
8.1. Конкурентные преимущества.....	
8.2. Точки роста.....	
8.3. Реестр инвестиционных проектов.....	
8.4. Инвестиционные предложения.....	
8.5. Недогагруженные производственные мощности.....	
8.6. Инвестиционные площадки по типу «браунфилд».....	
8.7. Нормативные правовые акты, регулирующие инвестиционную деятельность на муниципальном уровне.....	
8.8. Взаимодействие с инвесторами.....	
8.9. Истории успеха реализации инвестиционных проектов на территории муниципального района.....	
9. Контактная информация.....	



Уважаемые инвесторы!

Кыштовский район имеет богатую историю, славные культурные и духовные традиции. Наш район всегда был открыт для делового сотрудничества. Благоприятная экологическая ситуация, богатые природные ресурсы и климатические условия средней полосы России, наличие трудовых ресурсов, посевных площадей, лесных ресурсов делают наш район привлекательным для развития сотрудничества и партнерства. В современных реалиях привлечение инвестиций в экономику района является одной из важнейших задач нашей деятельности. Рост инвестиций напрямую влияет на социально-экономическое развитие района, на создание новых рабочих мест, на увеличение налоговых поступлений в бюджеты всех уровней, на качество жизни населения.

Мы представляем вашему вниманию «Инвестиционный паспорт Кыштовского района», ознакомившись с которым потенциальный инвестор получит полную и достоверную информацию об экономическом потенциале района, инвестиционном климате, системе поддержки предпринимательства, развитии туризма. Это позволит объективно оценить привлекательность вложения капитала, а также найти надежных партнеров и принять решение о начале работы в нашем районе.

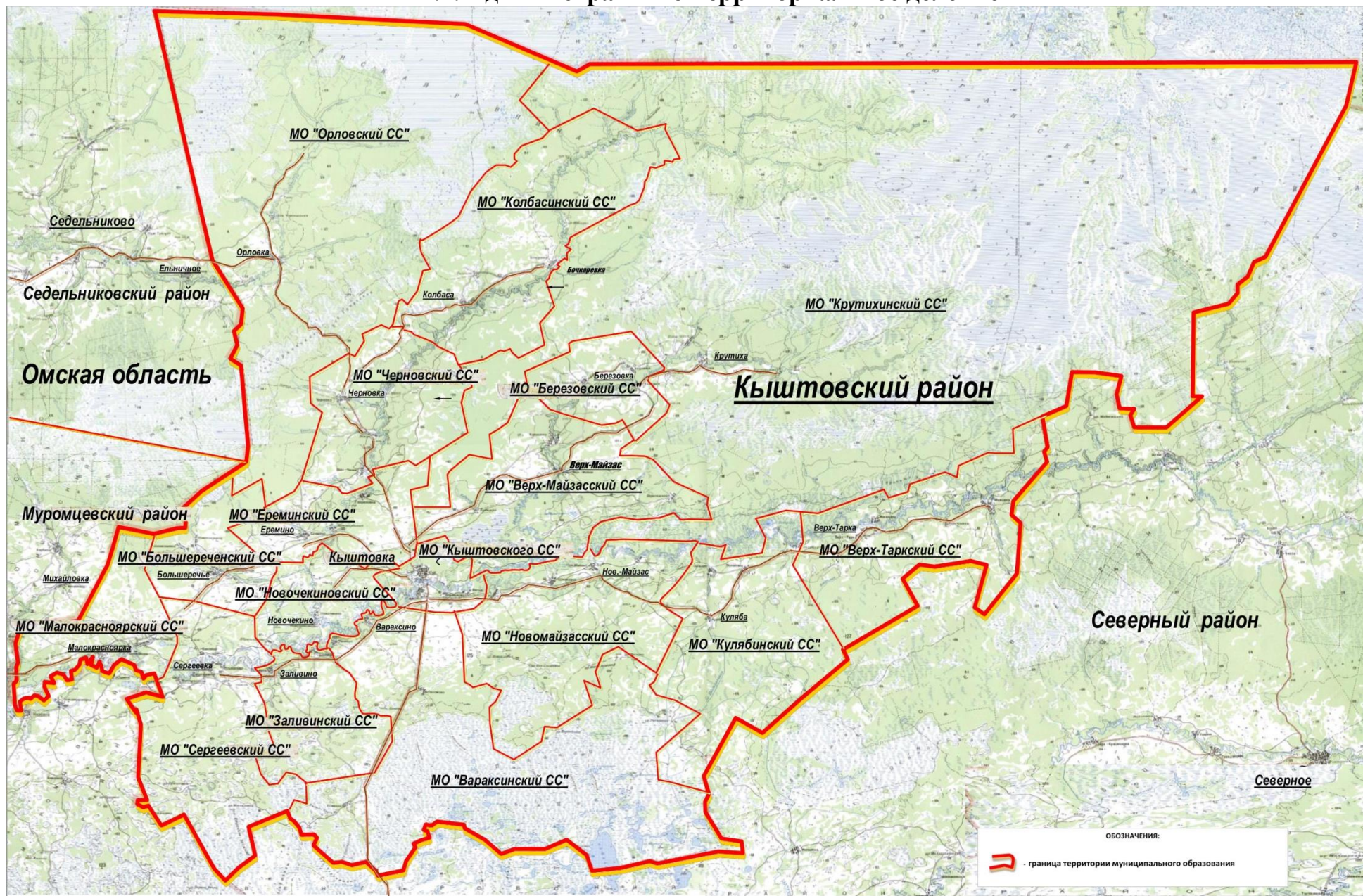
Уважаемые инвесторы! Призываю Вас к активным действиям в привлечении инвестиций в Кыштовский район. Мы ждем энергичных деловых людей, способных на деле доказать способность внести что-то новое в бизнес!

Глава района

Н.В.Кузнецов

1. Общие сведения о муниципальном районе.

1.1. Административно-территориальное деление



Наименование сельского поселения	Количество населенных пунктов
Березовский сельсовет	4
Большереченский сельсовет	2
Вараксинский сельсовет	4
Верх-Майзасский сельсовет	6
Верх-Таркский сельсовет	3
Ереминский сельсовет	3
Заливинский сельсовет	2
Колбасинский сельсовет	3
Крутихинский сельсовет	2
Кулябинский сельсовет	4
Кыштовский сельсовет	3
Малокрасноярский сельсовет	3
Новомайзасский сельсовет	4
Новочекинский сельсовет	4
Орловский сельсовет	1
Сергеевский сельсовет	4
Черновский сельсовет	2

1.2. Историческая справка

История нашего села начинается в глубокой древности. Первое упоминание о селе Кыштовка относится к 1730 году в рукописи описания земель иртышских татар. Название «Кыштовка» от тюркского «Кыштад» или «Кыштау» - зимовье.

В 17 веке Сибирь окончательно была присоединена к Российскому государству. До середины 19 века переселение в Западную Сибирь шло стихийно. После отмены крепостного права из густонаселенных губерний Центра и Западной России поток переселенцев двинулся в Каинский уезд Томской губернии и в том числе в Кыштовский. Переселенческий подрайон резко возрос. Этому способствовало и строительство Транссибирской железной дороги.

В 1870 году Постановлением общего присутствия Томского губернского управления была выделена Кыштовская волость с 42 деревнями с общей численностью населения около 10 тысяч человек. Кыштовская волость входила в Каинский округ, а с 1893 года в Каинский уезд Томской губернии. В связи со значительным увеличением числа переселенческих поселков и жителей волости в январе 1903 года на территории Кыштовской волости создается кроме собственно Кыштовской еще две волости - Верхне-Майзасская и Верхне-Таркская.

Если до 1862 года граница земельных угодий существовала условно между деревнями, от чего были постоянные споры, то, начиная с 1862 года и в последующие годы, были проведены землеустроительные работы и составлены карты земельных угодий. Крестьянские общины в соответствии с количеством душ, с учетом прироста населения и последующего водворения

(приема и расселения переселенцев) получили наделенные земельные участки. Излишняя часть земель стала считаться государственным фондом. На землях госфонда были нарезаны запасные земельные участки для нового заселения. Особенно много таких участков было образовано в восточной и юго-восточной части Кыштовской волости. В 1922 году волости упраздняются, и образуется Кыштовский район.

В советское время на территории обширной Томской губернии в 1925 году создается Сибирский край, который в 1930 году преобразуется в Западно-Сибирский край, из которого, в свою очередь, выделилась в 1937 году Новосибирская область.

25 мая 1925 года Постановлением Президиума ВЦИК из состава Барабинского округа был выделен Кыштовский район.

Историческое фото





На территории Кыштовского района расположены 4 памятника архитектуры, 7 памятников истории, 60 памятников археологии. В Кыштовке более 50 улиц. В селе Кыштовка находится районный краеведческий музей. Здание стоит в центре села, в одноэтажном доме из красного кирпича, построенном в 1895 году купцом Щегловым. В фондах музея большая археологическая и палеонтологическая коллекции.

Памятники архитектуры

№ п/п	Наименование памятника	Дата постройки	Местонахождение
1	2-х этажный кирпичный дом (Дом купца Грибкова)	1905 г.	с. Кыштовка, ул. Кооперативная, 11
2	Одноэтажный деревянный дом (Дом купца Бармина – аптека).	нач 20 в.	с. Кыштовка, ул. Ленинская, 28
3	Одноэтажный кирпичный дом (Дом купца Щеглова – районный музей).	1895 г.	с. Кыштовка, ул. Ленинская, 37
4	Дом жилой Н.И.Демидович (Жилой дом Ивана Южанина).	нач 20 в.	с. Кыштовка, ул. Ленинская, 66

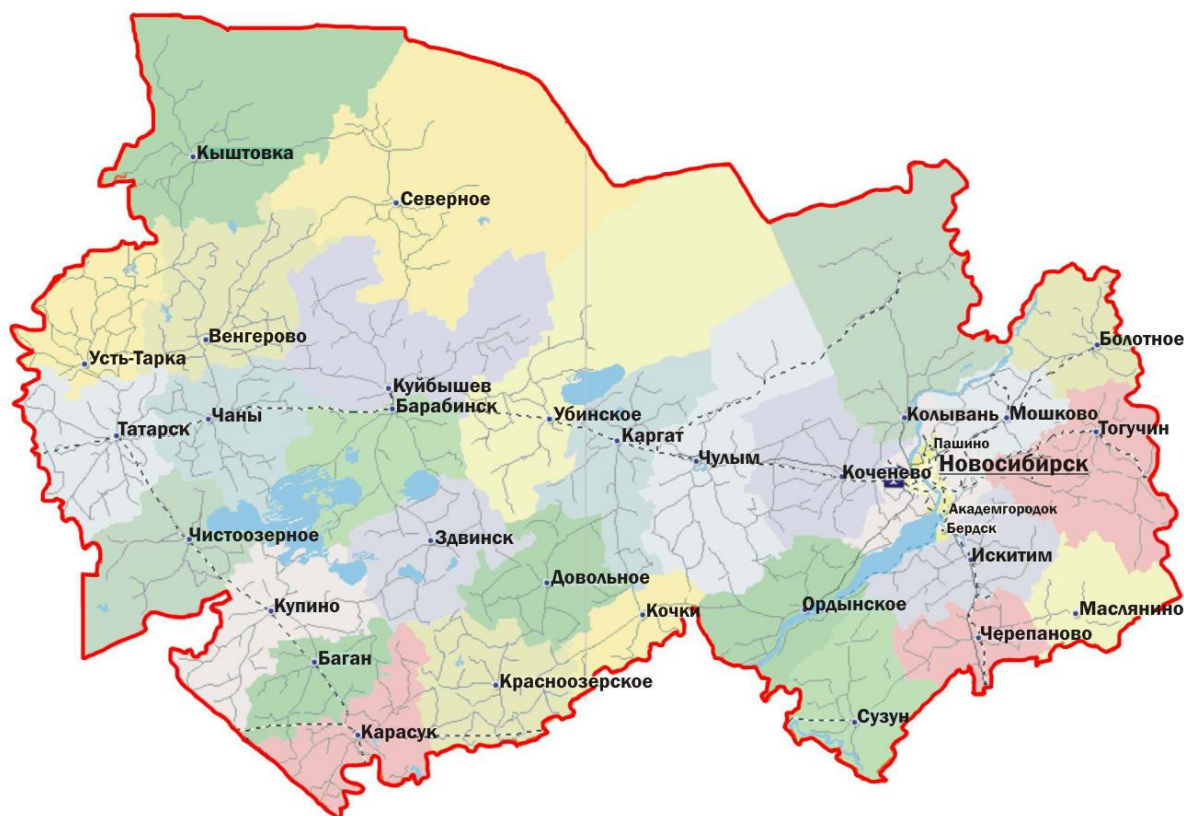
Памятники истории

№ п/п	Наименование памятника	Дата	Местонахождение
1	Братская могила партизан, расстрелянных карательным отрядом белогвардейцев в 1919 г.	1919 г.	с. Кыштовка, ул. Красных партизан
2	Могила партизан А. Суворова и Иванова	1919 г.	с. Верх-Майзасс
3	Могила героя Советского Союза М.Е. Волкова	1957 г.	с. Верх-Тарка
4	Могила партизана Савицкого	1918-1919 гг.	с. Верх-Тарка
5	Могила партизана И. Соснина, расстрелянного колчаковцами	1919 г.	д. Вятка
6	Памятник на могиле партизан, павших в борьбе с колчаковцами	1918 г.	д. Куляба
7	Могила партизан, павших в боях с колчаковцами	1918 г.	д. Межовка

1.3. Географическое положение и климат

Территория Кыштовского района общей площадью 11,1 тыс. кв. км, расположена на севере Новосибирской области на расстоянии 600 км от областного центра г. Новосибирска и в 158 км от ближайшей железнодорожной станции Чаны. Протяженность территории с севера на юг составляет 100 км, с запада на восток – 110 км.

Положение Кыштовского района на карте Новосибирской области



Рельеф

Район занимает часть плоской равнины Барабинской низменности, слегка всхолмленную пологими увалами и невысокими слаборазвитыми гривами высотой 8-10 м. Равнина имеет слабый уклон к юго-западу. Абсолютные отметки водоразделов равны 130-140 м, по длине р. Тары – 100 м. Межгривные понижения заняты болотами. Плосковолнистая равнина, прилегающая к Таре, дренируется ее долиной, где отчетливо выделяется пойма и три надпойменных террасы.

Рельеф территории района, в целом, ограниченно благоприятный для ведения сельскохозяйственного производства и организации всех видов промышленного, производственного и гражданского строительства и массового отдыха населения. Стоит отметить, что южная часть района имеет лучшие характеристики рельефа для ведения сельского хозяйства, всех видов строительства, чем северная.

Климат

Климат Кыштовского района (СН и П 23-01-99) – резко континентальный, с суровой зимой и устойчивыми низкими температурами воздуха и частыми метелями, сравнительно жарким летом, большой изменчивостью погоды.

Зима (начало ноября – конец марта) холодная, снежная с частыми метелями (до 50 дней за сезон). Устойчивый снежный покров образуется в начале ноября и к марту достигает толщины 0,3 - 0,5 м на открытых местах и до 1,5 м в лесу и лощинах. Снежный покров держится около 190 дней и сходит в конце апреля.

Среднегодовая температура воздуха изменяется от – 1,0 С⁰ на севере до +0,6 С⁰ на юго-западе; средняя температура июня + 16,5 С⁰ – 18,4С⁰.

Абсолютный минимум температуры - 46 С⁰, абсолютный максимум + 33С⁰.

По количеству атмосферных осадков северная часть района относится к зоне избыточного увлажнения. Годовое количество осадков с юга на север изменяется от 400 до 440 мм. Количество осадков за апрель- октябрь – 367 мм.

Среднемесячная относительная влажность воздуха наиболее холодного месяца составляет 66 %, наиболее теплого месяца 70 %.

Вероятность снижения урожая зерновых от засух – 7-12%.

1.4. Природные ресурсы и полезные ископаемые

Распределение земельного фонда Кыштовского района по категориям земель приведено в таблице. По состоянию на 1 января 2020 года большую часть площади района (57,9%) составляют земли лесного фонда; земли с/х назначения составляют 38,2%.

Показатели	Количество
1. Общая площадь территории района (га): в том числе	1110128
- Земли сельскохозяйственного назначения	424647
- Земли населенных пунктов	5967
- Земли лесного фонда	643171
-Земли промышленности, энергетики, транспорта и земли иного специального назначения	900
- Земли водного фонда	3872
- Земли особо охраняемых территорий и объектов	19
- Земли запаса	31552

По территории района протекает р. Тара с притоками Чека, Майзасс, Куляба, Скирлинка и река Уй, Река Тара на территории района протекает с востока на запад. Протяженностью 180 км. Ширина русла в паводок до 65 м. в межень – 19 м. Средняя глубина – 0,6 – 2,79м. В паводок вода поднимается на 8-9 м. На территории района находятся озера: Байдово, Карбалык, Каймакуль, Урманное. Занимают малую площадь, вода пресная. Болота занимают 379,6 га. Местные болота являются продолжением Васюганских болот и называются Гурузское, Худышенское, Тарское, Паганай. Наиболее заболочен север района.

Полезные ископаемые

На территории района имеются разведанные запасы полезных ископаемых: торфа, сапропели, кирпичных суглинков, нефти.

Балансом запасов полезных ископаемых в Кыштовском районе на 01.01.2011. учтено два месторождения кирпичных суглинков и три месторождения торфа, сапропеля

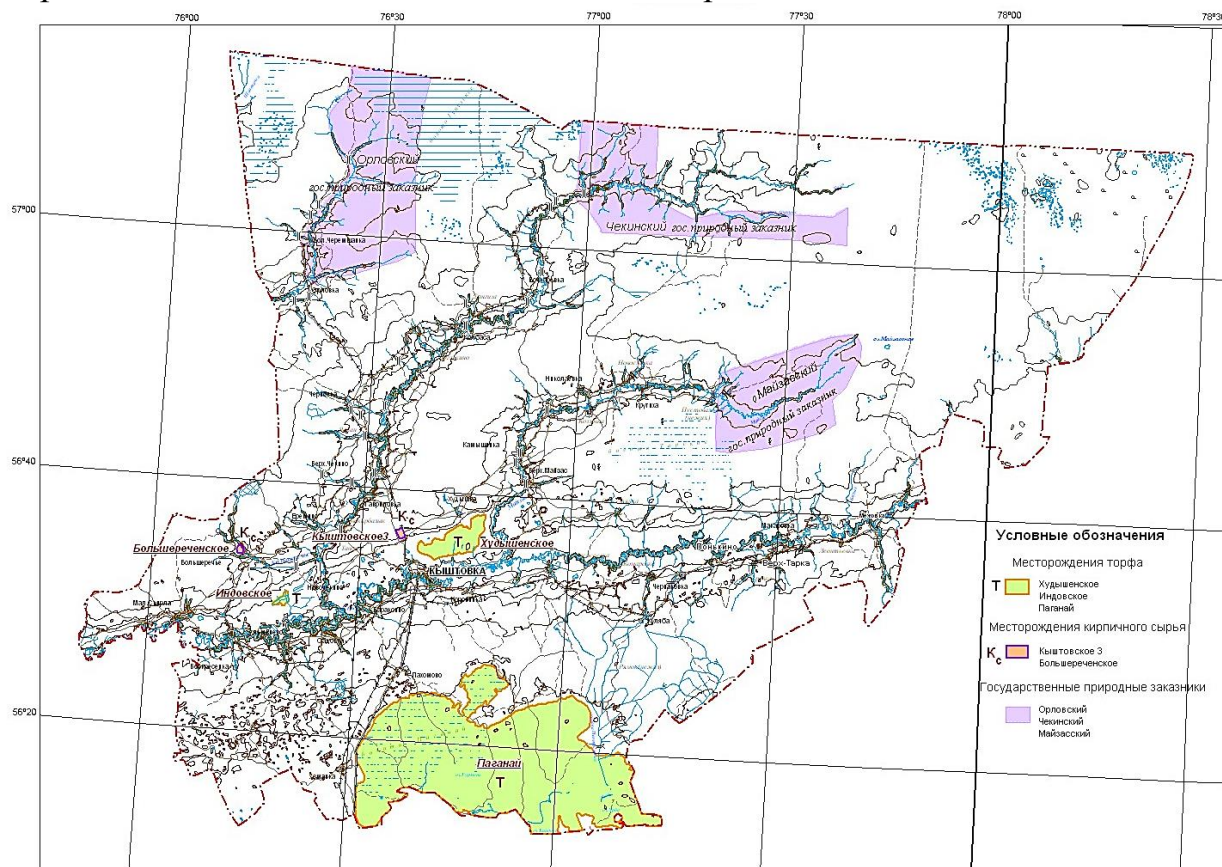
Полезные ископаемые, месторождения	Ед. изм.	Запасы балансовые	Ресурсы
Нераспределённый фонд			
Суглинки кирпичные			
Кыштовское-3	тыс. куб. м	692	-
Большереченское	тыс. куб. м	116	-
Всего	тыс. куб. м	808	-
Торф			
Худышенское	тыс. т	216	16020
Индовское	тыс. т	250	1854
Паганай	тыс. т	119641	-
Всего	тыс. т	120107	16874

Месторождение Кыштовское-3 разрабатывалось с 1990 г. На 01.01.2011 остаток кирпичного сырья по категориям В+С1 - 692 тыс. куб. м.

Балансовые запасы сырья Большереченского месторождения по состоянию на 01.01.2011г. составляют по категориям В+С1 – 116 тыс. куб. м.

Балансом запасов учтено 3 месторождения торфа с суммарными запасами по категориям А+В+С1 в количестве 120107 тыс. т. Кроме того, на двух из них (Индовском и Худышенском) учтены прогнозные ресурсы Р3 в количестве 16874 тыс. т.

Карта полезных ископаемых Кыштовского района



В Кыштовском районе подземные воды, пригодные для хозяйственно-питьевого водоснабжения, находятся в верхней части геолого-гидрогеологического разреза: в четвертичных, неогеновых и олигоценых отложениях. Наибольшими запасами обладает водоносный горизонт атлымской свиты, кровля его залегает на глубинах от 130 м в северной части района, до 200 м в южной. Тем не менее, этот водоносный горизонт эксплуатируется слабо.

Разведанных месторождений подземных вод, учитываемых Государственным (территориальным) балансом запасов, на территории Кыштовского района нет.

Из гидротехнических сооружений на данной площади только защитная дамба на р. Тара.

2. Население и трудовые ресурсы

На территории района расположено 17 муниципальных образований, 54 населенных пункта. Численность фактически проживающего населения Кыштовского района на 01.01.2020 года составила 10110 человек. Все население района сельское. Средняя плотность населения - 1,0 чел./кв. км.

Этнический состав населения, следующий: 91% - русские, 9% - татары, белорусы, эстонцы, украинцы.

Административный центр – село Кыштовка с населением 5214 человек, представляет собой компактный массив, в котором сосредоточены

большинство предприятий практически всех производственных отраслей, имеющих на территории района.

Наименование сельского поселения	Численность населения на начало года, человек
Березовский сельсовет	160
Большереченский сельсовет	353
Вараксинский сельсовет	488
Верх-Майзасский сельсовет	367
Верх-Таркский сельсовет	537
Ереминский сельсовет	307
Заливинский сельсовет	254
Колбасинский сельсовет	166
Крутихинский сельсовет	98
Кулябинский сельсовет	328
Кыштовский сельсовет	5315
Малокрасноярский сельсовет	423
Новомайзасский сельсовет	303
Новочекинский сельсовет	155
Орловский сельсовет	311
Сергеевский сельсовет	379
Черновский сельсовет	166

Основные показатели, характеризующие демографические процессы

Наименование показателя	Ед. изм.	2017	2018	2019
1. Возрастная структура населения:				
- до 18 лет	%	22,2	22,1	21,8
- трудоспособного возраста	%	48,3	49,2	48,8
- старше трудоспособного возраста	%	38,8	39,7	31,6
2. Коэффициент миграционного прироста	чел. на 1000 чел. населения	-38,7	-18,5	-1,7
3. Коэффициент естественной убыли	чел. на 1000 чел. населения	-8,6	-9,5	-6,2

Уровень жизни населения

Наименование показателя	Ед. изм.	2017	2018	2019
1. Среднедушевые денежные доходы населения	рублей	10678,1	12252,1	12575,3
2. Среднемесячная начисленная заработная плата работников:	рублей			
- по полному кругу предприятий и организаций;		17392,4	20932,6	21681,9
- бюджетной сферы		19522	24178	25924
3. Средний размер пенсий	рублей	11607	12294	12983

3. Экономический потенциал

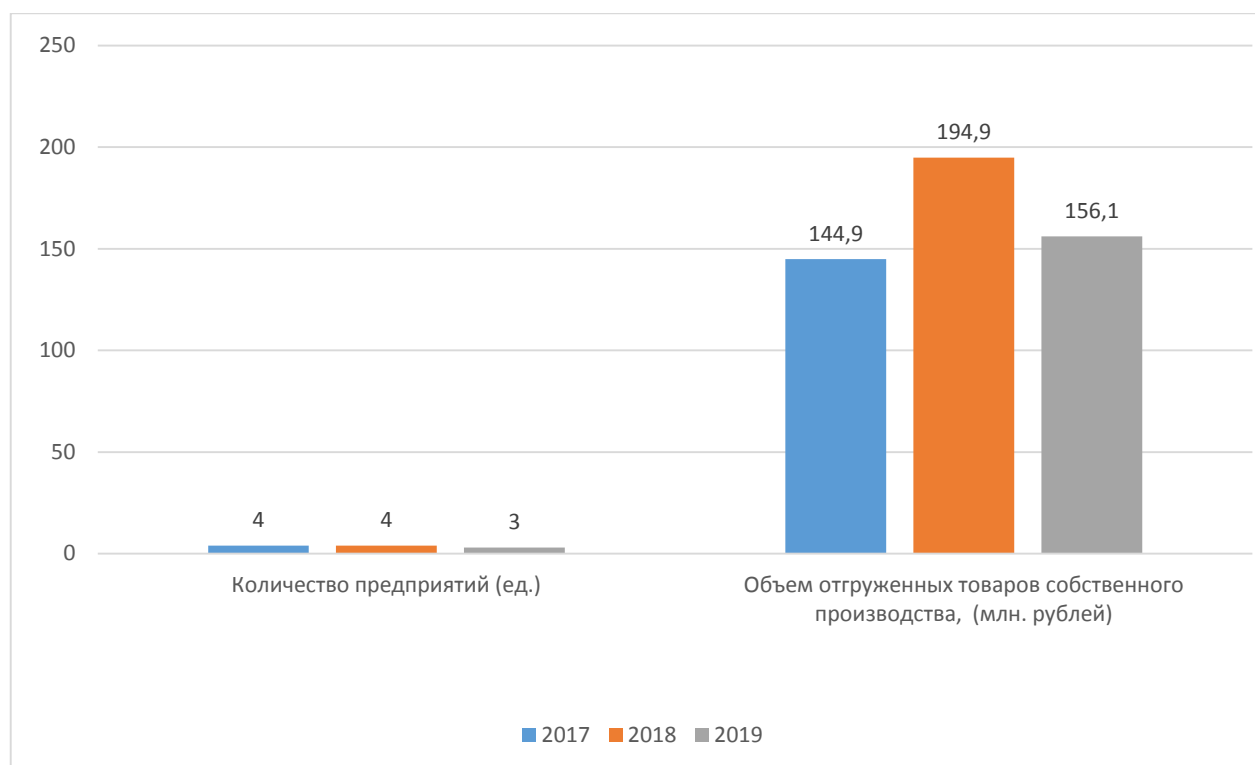
Промышленно-производственный потенциал района составляют: ГУП «Кыштовский лесхоз», ИП Бурмистров Ю.С., ООО «АЛ Компани» Имеются промышленные подсобные производства в сельхозпредприятиях, других организациях района.

По причине недостатка ресурсов на модернизацию оборудования в современных условиях, высокой конкуренции остановил деятельность Пищекомбинат Кыштовского ПТПО, это потеря и налогов, и рабочих мест.

По итогам ушедшего года ГУП «Кыштовский Лесхоз», находящийся в процедуре внешнего наблюдения, произвел продукции на 42,1 млн. рублей- с ростом за год на 44,9%. Здесь возросли объемы заготовок древесины до 18, 4 тыс. куб. метров, предприятие обеспечивает дровами льготников.

С июня 2018года на территории д. Воскресенка Сергеевского сельсовета работает предприятие по производству снековой продукции, выпуская 20 видов жареного арахиса и 28 разновидностей сухариков. На Новопокровской ярмарке в Чанах получили Малую золотую медаль за качество и широкий ассортимент.

Промышленное производство Кыштовского района



Сельское хозяйство

В отраслевой структуре экономики продукция сельского хозяйства составляет более 30 % от всего объема произведенных в районе товаров и услуг.

Наименование показателя	Ед. изм.	2017	2018	2019
1. Число хозяйств, всего	единиц	1343	1343	1350
в том числе:				
- сельскохозяйственных организаций	единиц	10	10	8
- крестьянских (фермерских) хозяйств	единиц	9	9	18
- личных подсобных хозяйств	единиц	1324	1324	1324
Объем производства продукции сельского хозяйства (во всех категориях хозяйств)	млн. рублей	737,3	632,1	464,7

Торговля и услуги

Потребительский рынок района в отчетном периоде характеризуется стабильностью, высокой предпринимательской активностью и положительной динамикой развития.

Сфера потребительского рынка тесно связана с деятельностью отраслей экономики и выступает связующим звеном в доведении товаров и услуг до потребителя.

Торговую деятельность в районе осуществляют более 130 объектов стационарной розничной торговли, в этой сфере трудится около 400 человек. За год инфраструктура пополнилась 9 магазинами в основном товарами смешанного ассортимента, в тоже время 13 закрылись.

В среднем за год каждый житель приобрел товаров на сумму 105 тыс. рублей, что на 9,0 тыс. рублей больше 2018года.

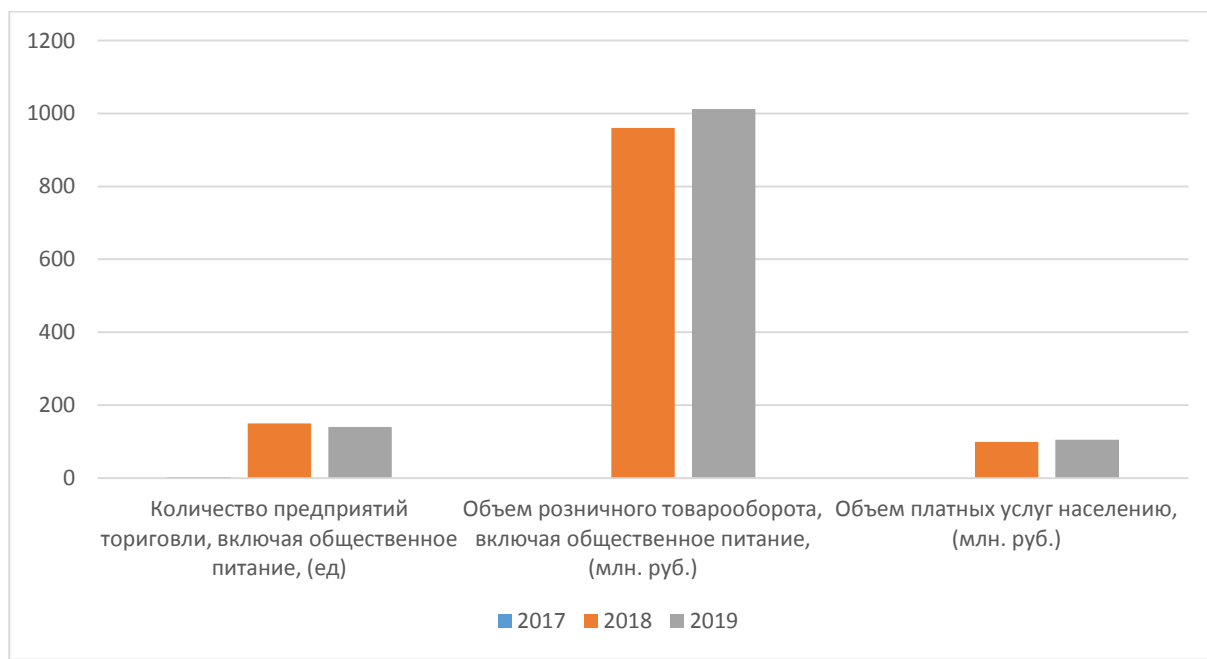
На своей территории в течение года мы провели 5 ярмарок по расширенной продаже товаров с участием 262 предприятий и предпринимателей районов Новосибирской, Омской областях.

Получено предпринимателями района займов в областном фонде микрофинансирования на развитие бизнеса - 5,9 млн. рублей.

За январь-декабрь 2019 года оборот розничной торговли возрос к уровню 2018 года и составил 1052,1 млн. рублей.

Объем платных услуг, оказанных населению района в отчетном периоде составил 109,8 млн. рублей, из них бытовых – 11,2 млн. рублей.

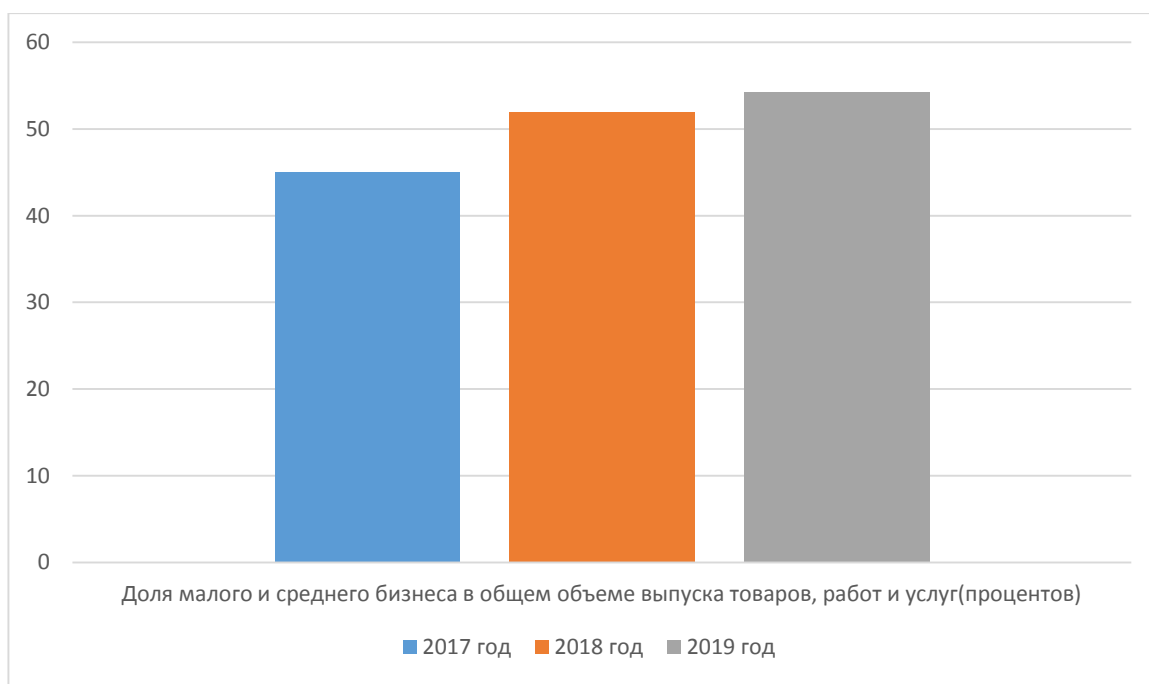
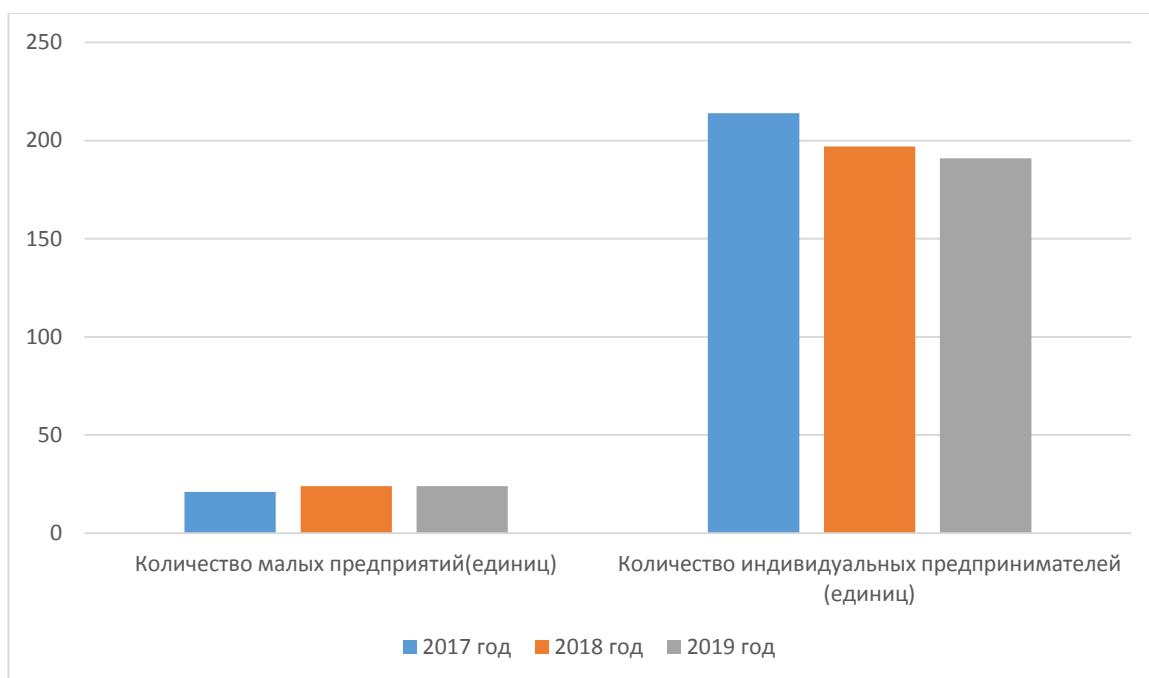
Динамика потребительского рынка на территории Кыштовского района



Малое и среднее предпринимательство

По состоянию на 01.01.2020 года на территории района зарегистрировано 24 малое предприятие, 191 индивидуальный предприниматель. Основные виды деятельности малых предприятий следующие: строительство, производство сельскохозяйственной продукции, торговля, автотранспортные перевозки.

Динамика развития малого и среднего предпринимательства на территории Кыштовского района



Основные предприятия Кыштовского района Новосибирской области

№ п/п	Наименование предприятия	Местонахождение	Производимая продукция/услуга
<i>Промышленность</i>			
1	ГУП «Кыштовский Лесхоз»	с. Кыштовка	Заготовка и переработкой леса, обеспечение населения дровами
2	ИП Бурмистров Ю.С.	с. Кыштовка	Производство хлеба и хл/булочных изделий, полуфабрикатов, услуги общепита
3	ООО «АЛ Компани»	д. Воскресенка	Производство хлеба и хл/булочных изделий, снековой продукции (сухарики и жарено-соленый арахис)
<i>Сельское хозяйство</i>			
4	СПК «Малокрасноярский»	с. Малокрасноярка Кыштовского района	Развитие животноводства и растениеводства, производство хлеба
5	СПК «Кедр»	с. Бочкаревка	Развитие животноводства, в т.ч. племенного, коневодства
6	КФХ Морозова В.В.	с. Орловка	Развитие растениеводства, заготовка и переработка леса, коневодство
<i>Транспорт, дорожное строительство, ЖКХ</i>			
7	МУП «Кыштовское АТП»МОКР	с. Кыштовка	Организация пассажироперевозок, перевозка учеников по школьным маршрутам
8	ООО «Дальдор»	с. Кыштовка	Строительство, ремонт, содержание дорог и мостов
9	ООО «УК Союз»	с. Кыштовка	Жилищно-коммунальное хозяйство

Основные направления социально-экономического развития Кыштовского района.

1. Создание условий для роста экономики за счет эффективного использования природного и производственного потенциала территории. Создание условий для притока инвестиций в развитие экономики и социальной сферы района, повышения инвестиционной привлекательности района и конкурентоспособности производимой продукции за счет повышения ее качества. Создание условий и стимулирование развития действующих промышленных предприятий района, развитие перспективной лесоперерабатывающей отрасли.

2. Создание условий и совершенствование форм государственной поддержки для развития сельскохозяйственного производства.

3. Обеспечение роста налогового потенциала и повышение уровня обеспеченности доходной базы за счет собственных доходов на основе роста экономики района.

4. Создание условий для качественного развития социальной инфраструктуры района. Обеспечение устойчивого развития жилищно-коммунального хозяйства района, повышения качества предоставляемых услуг.

5. Стабильное, устойчивое развитие сельского хозяйства. Переход на новые высокоэффективные технологии сельскохозяйственного производства, внедрение новых видов сельхозпроизводств.

6. Усиление роли малого и среднего бизнеса в социально-экономическом развитии района.

7. Эффективное развитие транспортной системы, удовлетворяющей потребностям района в перевозках грузов и пассажиров.

8. Эффективное развитие строительного комплекса.

9. Совершенствование взаимодействия органов власти с населением, внедрение информационно-коммуникационных технологий в деятельность органов местного самоуправления.

10. Расширение сфер использования муниципально-частного партнерства. Перспективное развитие Кыштовского района определяется необходимостью консолидации усилий и ресурсов органов местного самоуправления, населения и бизнеса в различных формах муниципально-частного партнерства.

11. Обеспечение условия для улучшения здоровья, проведение политики, направленной на формирование у молодого поколения эталонов здорового образа жизни, образованности, культуры и интеллектуального развития, развитие народных художественных промыслов в качестве важнейшего инструмента развития современной отечественной культуры, основой этнокультурной самоидентификации и активизации творческого потенциала жителей Кыштовского района.

4. Туристический потенциал

Кыштовский район располагает туристическими ресурсами, включая природные, исторические и культурные достопримечательности, например, музей, церковь, жилые дома купцов, прекрасные места отдыха: озеро Данилово (серебряное), расположенное на территории Малокрасноярского сельсовета в 62 км. от р.ц. Кыштовка, озеро Карбалык.

На территории района расположены уникальные памятники природы, имеющие не только эстетическую ценность, но и играющие огромную роль в сохранении флоры и фауны. Возможно развитие экскурсионного, пешего, лыжного, рыболовного и охотничьего туризма.

В целях формирования в Кыштовском районе современной, конкурентоспособной туристской инфраструктуры, обеспечивающей широкий спектр туристических услуг жителям и гостям области, в районе рассматривается возможность развития туризма. Для развития туризма на территории района подготовлена площадка и проведены торги с ООО «Профи» на право заключения договоров аренды земельного участка площадью 135757,0 кв. м. кадастровый номер 54::16:08:0101:250 под размещение объектов туристической деятельности в МО Малокрасноярского сельсовета Кыштовского района озеро Данилово, которое считается одним из прекрасных мест отдыха в районе. Ежегодно здесь отдыхают сотни туристов из разных концов страны. В народе это озеро считается лечебным (серебряным) по уникальному составу воды.

ООО «Карбалык» выполняет проект по созданию на территории Кыштовского района базы зимнего и летнего отдыха. На прилегающей территории к озеру Карбалык (озеро расположено в 7 км. от р. ц. Кыштовка) установлены различные спортивные сооружения, произведено строительство пристани, установлены беседки для отдыха граждан, установлены туалеты и оборудование для сбора мусора, работает бильярд, есть возможность покататься на катамаранах. Также произведено частичное обустройство пляжа. Завезено 693 м. куб песка. Куплены спасательные жилеты, катамаран, 2 лодки, различное спортивное оборудование.

Особо охраняемая территория – Майзасский охотничий заказник. Организован в 1978 г., площадь – 85,0 тыс. га. Задача- охрана болотно-таежных ландшафтов южной тайги Васюганья (бобер, норка, выдра, соболь).

В летний период туристические объекты Кыштовского района посещает свыше трех тысяч туристов. Ежегодно в летний период туристические объекты Кыштовского района посещают туристы из всего Сибирского Федерального округа и других регионов России (на длительный период, отдых «выходного дня»).

Гостиницы

Наименование	Адрес	Количество номеров/мест	Телефон
Гостиница «Уютная»	С.Кыштовка Ул.Ленина,29	6 номеров/ 15 мест	8-38371-21-392
Гостиница «Роцца»	С. Кыштовка ул.Роцца 28	6 номеров 11 мест	8-38371-22-021

5. Социальная инфраструктура

Дошкольное образование		
Наименование сельского поселения	Количество дошкольных образовательных учреждений, единиц	Количество мест в учреждениях, мест
Кыштовский с/с	3	416
Группы полного дня при школах		
Сергеевский с/с	1	10
Большереченский с/с	1	15
Верх-Таркский с/с	1	20
Кулябинский с/с	1	15
Березовский с/с	1	15

Общее образование			
Наименование сельского поселения	Количество общеобразовательных учреждений, единиц	Средняя наполняемость классов, человек	Количество мест в учреждениях, мест
Большеречинский сельсовет	1	5,2	216
Березовский сельсовет	1	3	100
Вараксинский сельсовет	2	4,2	220
Верх-Майзасский сельсовет	2	3,7	280
Верх-Тарский сельсовет	2	4,2	520
Заливинский сельсовет	1	3,7	192
Ереминский сельсовет	1	5	216
Кулябинский сельсовет	2	3,1	140
Колбасинский сельсовет	1	2,3	100
Крутихинский сельсовет	1	1,5	150
Кыштовский сельсовет	2	18,8	1020
Малокрасноярский сельсовет	1	5,8	110
Новомайзасский сельсовет	1	6	192
Орловский сельсовет	1	4,9	120
Сергеевский сельсовет	1	4,1	98
Черновский сельсовет	1	2,8	340

Дополнительное образование

В 2х учреждениях дополнительного образования (МКУ ДО Кыштовского района - ДДТ, МКДОУ ДЮСШ «Сокол») и учителями образовательных учреждений Кыштовского района по совмещению в кабинетах школ и дошкольных образовательных учреждений на основании договоров о сотрудничестве, реализуются программы 8-ми направленностей, сформировано 174 группы обучающихся.

Дополнительное образование		
Наименование сельского поселения	Количество учреждений дополнительного образования, единиц	Количество детей в возрасте 7-18 лет, посещающих учреждения дополнительного образования, человек
МКОУ дополнительного образования детей Кыштовского района – Дом детского творчества с. Кыштовка	1	853
МКОУ дополнительного образования детей Детско-юношеская спортивная школа «Сокол» Кыштовского района Новосибирской области с.Кыштовка	1	616

Здравоохранение					
Наименование сельского поселения	Количество учреждений здравоохранения, единиц	в том числе			
		больницы	поликлиники	ФАПы	санатории, профилактории
Большеречинский сельсовет	1	0	0	1	0
Березовский сельсовет	2	0	0	2	0
Вараксинский сельсовет	4	0	0	4	0
Верх-Майзасский сельсовет	2	1	0	1	0

Верх-Тарский сельсовет	2	1	0	1	0
Заливинский сельсовет	1	0	0	1	0
Ереминский сельсовет	3	0	0	3	0
Кулябинский сельсовет	3	0	0	3	0
Колбасинский сельсовет	2	0	0	2	0
Крутихинский сельсовет	1	0	0	1	0
Кыштовский сельсовет	3	1	1	1	0
Малокрасноярский сельсовет	2	0	0	2	0
Новочекинский сельсовет	1	0	0	1	0
Новомайзасский сельсовет	3	0	0	3	0
Орловский сельсовет	1	0	0	1	0
Сергеевский сельсовет	3	1	0	2	0
Черновский сельсовет	1	0	0	1	0

Учреждения культуры					
Наименование сельского поселения	Количество учреждений культуры, единиц	в том числе			
		клубы	кинозалы	музеи	библиотеки
Большеречинский сельсовет	1	1	1	0	1
Березовский сельсовет	1	3	3	0	3
Вараксинский сельсовет	1	3	3	0	3
Верх-Майзасский сельсовет	1	2	2	0	2
Верх-Тарский сельсовет	1	2	2	0	2
Заливинский сельсовет	1	1	1	0	1
Ереминский сельсовет	1	3	3	0	1
Кулябинский сельсовет	1	2	2	0	1
Колбасинский сельсовет	1	2	2	0	2

Крутихинский сельсовет	1	1	1	0	1
Кыштовский сельсовет	2	3	3	1	2
Малокрасноярский сельсовет	1	2	2	0	2
Новочекинский сельсовет	1	1	1	0	1
Новомайзасский сельсовет	1	1	1	0	1
Орловский сельсовет	1	1	1	0	1
Сергеевский сельсовет	1	2	2	0	1
Черновский сельсовет	1	1	1	0	1

Спортивные объекты						
Наименование сельского поселения	Количество спортивных сооружений, единиц	в том числе				
		спортком плексы	стадионы	бассейны	спортзалы, включая школьные	хоккейные коробки
Большеречинский сельсовет	1	0	0	0	1	0
Березовский сельсовет	1	0	0	0	1	0
Вараксинский сельсовет	3	0	0	0	2	1
Верх-Майзасский сельсовет	2	0	0	0	2	0
Верх-Тарский сельсовет	2	0	0	0	2	0
Заливинский сельсовет	1	0	0	0	1	0
Ереминский сельсовет	1	0	0	0	1	0
Кулябинский сельсовет	2	0	0	0	2	0
Колбасинский сельсовет	1	0	0	0	1	0
Крутихинский сельсовет	1	0	0	0	1	0
Кыштовский сельсовет	8	0	1	0	5	0
Малокрасноярский сельсовет	1	0	0	0	1	0

Новомайзасский сельсовет	1	0	0	0	1	0
Орловский сельсовет	1	0	0	0	1	0
Сергеевский сельсовет	1	0	0	0	1	0
Черновский сельсовет	1	0	0	0	1	0

6. Инженерно – коммунальная инфраструктура

Наименование сельского поселения	Наименование обслуживающей организации (с указанием правовой формы)	Проектная мощность	Свободная мощность
<i>Водоснабжение (куб.м/ч)</i>			
Большеречинский сельсовет	ООО «УК Союз»»	2,74	2,27
Березовский сельсовет	ООО «УК Союз»»	8,22	8,06
Вараксинский сельсовет	ООО «УК Союз»»	5,48	5,06
Верх-Майзасский сельсовет	ООО «УК Союз»»	12,33	11,74
Верх-Тарский сельсовет	ООО «УК Союз»»	4,11	3,01
Заливинский сельсовет	ООО «УК Союз»»	2,74	2,41
Ереминский сельсовет	МУП ЖКХ «Еремино»	13,70	13,05
Кулябинский сельсовет	ООО «УК Союз»»	12,33	11,86
Колбасинский сельсовет	ООО «УК Союз»»	31,51	31,33
Крутихинский сельсовет	ООО «УК Союз»»	2,74	1,2
Кыштовский сельсовет	ООО «УК Союз»»	23,29	15,82
Малокрасноярский сельсовет	ООО «УК Союз»»	4,11	3,41
Новомайзасский сельсовет	ООО «УК Союз»»	10,96	10,61
Новочекинский сельсовет	ООО «УК Союз»»	4,11	3,87
Орловский сельсовет	ООО «УК Союз»»	6,85	6,70
Сергеевский сельсовет	ООО «УК Союз»»	5,48	4,78
Черновский сельсовет	ООО «УК Союз»»	6,85	6,66
<i>Электроснабжение (МВт)</i>			
Кыштовский район	ЗАО «РЭС» филиал «Татарские электрические сети» Кыштовский РЭС	Всего мощность- 135 мВт Потребляемая – 20 мВт	115
Большеречинский сельсовет	ЗАО «РЭС» филиал «Татарские электрические сети» Кыштовский РЭС	-	имеются
Березовский сельсовет	ЗАО «РЭС» филиал «Татарские электрические сети» Кыштовский РЭС	-	имеются

Вараксинский сельсовет	ЗАО «РЭС» филиал «Татарские электрические сети» Кыштовский РЭС	-	имеются
Верх-Майзасский сельсовет	ЗАО «РЭС» филиал «Татарские электрические сети» Кыштовский РЭС	-	имеются
Верх-Тарский сельсовет	ЗАО «РЭС» филиал «Татарские электрические сети» Кыштовский РЭС	-	имеются
Заливинский сельсовет	ЗАО «РЭС» филиал «Татарские электрические сети» Кыштовский РЭС	-	имеются
Ереминский сельсовет	ЗАО «РЭС» филиал «Татарские электрические сети» Кыштовский РЭС	-	имеются
Кулябинский сельсовет	ЗАО «РЭС» филиал «Татарские электрические сети» Кыштовский РЭС	-	имеются
Колбасинский сельсовет	ЗАО «РЭС» филиал «Татарские электрические сети» Кыштовский РЭС	-	имеются
Крутихинский сельсовет	ЗАО «РЭС» филиал «Татарские электрические сети» Кыштовский РЭС	-	имеются
Кыштовский сельсовет	ЗАО «РЭС» филиал «Татарские электрические сети» Кыштовский РЭС	-	имеются
Малокрасноярский сельсовет	ЗАО «РЭС» филиал «Татарские электрические сети» Кыштовский РЭС	-	имеются
Новомайзасский сельсовет	ЗАО «РЭС» филиал «Татарские электрические сети» Кыштовский РЭС	-	имеются
Новочекинский сельсовет	ЗАО «РЭС» филиал «Татарские электрические сети» Кыштовский РЭС	-	имеются
Орловский сельсовет	ЗАО «РЭС» филиал «Татарские электрические сети» Кыштовский РЭС	-	имеются
Сергеевский сельсовет	ЗАО «РЭС» филиал «Татарские электрические сети» Кыштовский РЭС	-	имеются
Черновский сельсовет	ЗАО «РЭС» филиал «Татарские электрические сети» Кыштовский РЭС	-	имеются
Теплоснабжение (куб. м/ч)			
Большеречинский сельсовет	ООО «УК Союз»»	0,29	0,23
Березовский сельсовет	ООО «УК Союз»»	0,23	0,20
Вараксинский сельсовет	ООО «УК Союз»»	0,43	0,38
Верх-Майзасский сельсовет	ООО «УК Союз»»	0,27	0,17
Верх-Тарский сельсовет	ООО «УК Союз»»	0,31	0,19
Заливинский сельсовет	ООО «УК Союз»»	0,59	0,55
Ереминский сельсовет	МУП ЖКХ «Еремино»	0,42	0,35
Кулябинский сельсовет	ООО «УК Союз»»	0,18	0,12
Колбасинский сельсовет	ООО «УК Союз»»	0,14	0,10
Крутихинский сельсовет	ООО «УК Союз»»	0,11	0,8
Кыштовский сельсовет	ООО «УК Союз»»	2,67	1,83

Информация о тарифах на коммунальные услуги

Коммунальные услуги	Ед. изм.	Стоимость за единицу, рублей		Действующие тарифы на присоединение к сети
		для физических лиц	для юридических лиц	
Электроснабжение	кВт	2,14	3,21	в зависимости от запрашиваемой максимальной мощности (Приказ Департамента по тарифам Новосибирской области)
Водоснабжение	куб.м	33,06	33,06	отсутствует (подключение с оплатой фактических расходов по договору за выполненные работы)
Газоснабжение	куб. м	Газификация отсутствует		
Теплоснабжение	Гкал	2603,44	2603,44	отсутствует (подключение с оплатой фактических расходов по договору за выполненные работы)
Вывоз твердых бытовых отходов	куб. м	466,0	466,0	-

7. Транспортная инфраструктура и связь

Транспортная инфраструктура

Кыштовский район расположен в 600 км от областного центра г. Новосибирска и 160 км от ближайшей железнодорожной станции Чаны.

Время в пути до областного центра на автомобиле 9 часов, до р.ц. Венгерovo 110 км, это около 1,5 часа.

Транспортный комплекс Кыштовского района представлен автомобильным транспортом. Общая протяженность дорог в районе – 431 км. Доля автомобильных дорог с твердым покрытием в общей протяженности автомобильных дорог – 32,5%, или 140,1 км. В р.ц. Кыштовка имеется здание автовокзала общей площадью 183,6 кв.м..

Грузовые перевозки в районе осуществляют индивидуальные предприниматели, предприятия и организации, работающие в экономики района.

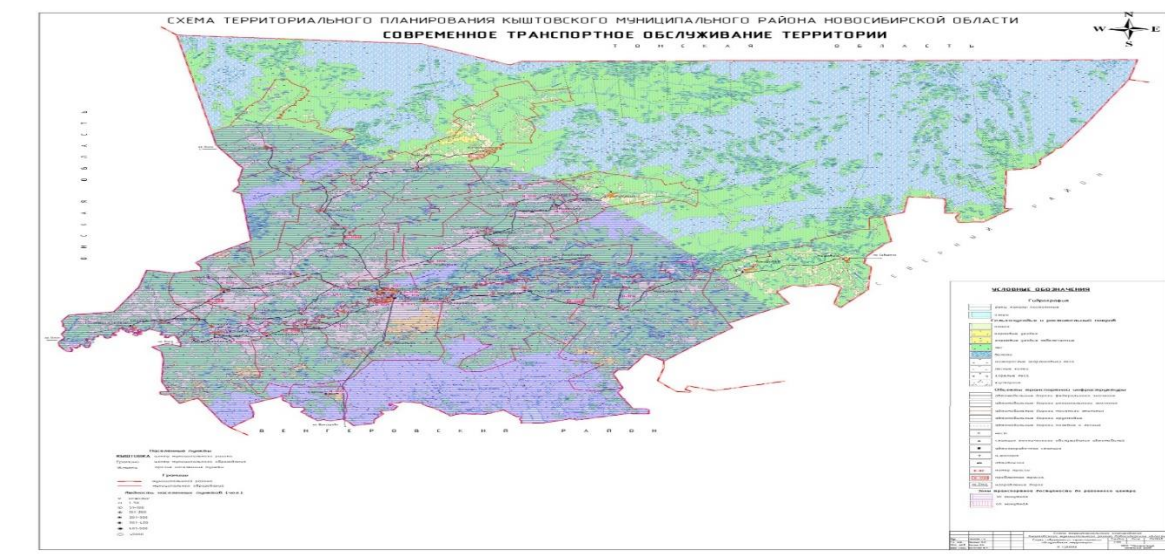
Пассажирские перевозки осуществляют МУП «Кыштовское АТП» МОКР, индивидуальный предприниматель Агеев Равиль Каримович на маршруте Кыштовка – Чаны.

В целях расширения сети маршрутов автобусного сообщения МУП Кыштовское АТП и улучшения комфортности обслуживания населения с сентября 2006 года открыт маршрут Кыштовка - Новосибирск. Все центральные усадьбы района охвачены автобусным сообщением, работает 12 маршрутов. Ежегодно автотранспортный парк муниципального предприятия Кыштовское АТП обновляется новыми автобусами, как для внутрирайонных рейсов так и на межгород.

В последние годы в Кыштовке очень активно развиваются службы частного такси, они составляют конкуренцию автобусным перевозкам, занимаясь перевозками не только в черте Кыштовки, но и между поселениями.

Через Кыштовский район проходит объездная дорога на север в Томскую область - «зимник», по которой в зимний период осуществляются грузоперевозки автомобильным транспортом. В стратегии развития области на долгосрочный период планируется строительство этой дороги, в том числе продление автодороги «Кыштовка-Венгерово-Чаны» в северном направлении до Северного широтного коридора.

Томская транспортная компания приобрела с аукциона ранее закрытый аэропорт малой авиации в с. Кыштовка и осуществляет вертолетами регулярные авиаперевозки грузов, работников - вахтовиков до нефтяных месторождений. Произведена реконструкция зданий и сооружений за счет средств инвестора.



Связь и интернет

Телефонная и междугородная связь в районе и выход в сеть «Интернет» обеспечивается структурным подразделением «Узел технической эксплуатации «Кыштовский район» Татарского центра технической эксплуатации Новосибирского филиала ОАО «Ростелеком».

На рынке услуг связи осуществляют свою деятельность несколько операторов сотовой связи: «Мегафон», «МТС», «Билайн», «Теле2». В 2017 году для размещения оборудования сотовой связи осуществлено строительство 2-х многофункциональных опор (сотовых вышек) на территории с. Верх-Тарка и с. Большеречья.

В рамках проекта «Устранение цифрового неравенства» подключены 4 точки доступа в т.ч. в 2018 году – с. Заливино.

При условии своевременного финансирования Федеральной программы «Устранение цифрового неравенства» и областной программы «500+» в период с 2015 года до конца 2020 года будут обеспечены более 8,0 тыс. жителей 15 населенных пунктов района к широкополостному доступу в Интернет, с подключением указанных населенных пунктов по ВОЛС, а также к 2020 году будет организован доступ к качественным услугам сотовой связи для 8000 жителей 19 населенных пунктов района..

Стабильно работает 19 отделений почтовой связи с полностью укомплектованным штатом по доставке посылок, переводов, пенсий, приему коммунальных платежей.

Населенные пункты, расположенные на территории Кыштовского района, где полностью отсутствует мобильная (сотовая) связь

№ п/п	Наименование сельских населенных пунктов	Численность населения, чел.
1.	с.Березовка	100
2.	д.Беспаловка	8
3.	д Козловка	0
4.	д.Николаевка	49
5.	с.Большеречье	368
6.	д.Новониколаевка	0
7.	с.Верх – Майзас	118
8.	д.Берестянка	5
9.	д.Ивановка	109
10.	д.Камышинка	155
11.	д.Колбаса	94
12.	д.Бочкаревка	75
13.	д.Тынгица	6
14.	с.Крутиха	93
15.	д.Аникино	16
16.	д.Куляба	110
17.	д.Комаровка	17

18.	д.Понькино	27
19.	д.Новый Майзас	246
2.	д.Алексеевка	0
21.	д.Новочекино	30
22.	п.Таволга	37
23.	д.Ядрышниково	2
24.	д.Орловка	316
25.	с. Черновка	158
26.	д.Ядкан	7
	ИТОГО:	2146

8. Инвестиционная привлекательность

8.1. Конкурентные преимущества

Кыштовский район самый северный район Новосибирской области. На западе граничит с Омской областью, на севере с Томской областью. В 45 км проходит граница Венгеровского района Новосибирской области.

Основными конкурентными преимуществами района являются: ресурсный потенциал, производственный потенциал, инвестиционный потенциал, туристический потенциал:

- Площадь Кыштовского района 11,1 тыс. кв. км, из которой 57,9 % занимают земли лесного фонда. Развитие лесной отрасли набирает темпы в последние годы. Основным сырьем для производства пиломатериалов, штакетника, столярных изделий и готовых срубов является лес лиственных пород. Лесопереработка, одна из перспективных отраслей на территории Кыштовского района. Ежегодная расчетная лесосека по всем видам рубок составляет 596300 кубометров.

- Через район проходит объездная дорога в зимний период на север в Томскую область – так называемый «зимник», в перспективе планируется строительство северного широтного коридора.

- Имеются в наличии природные ресурсы, которые могут представлять интерес для промышленного освоения: торф, нефть, сапрпель, кирпичные суглинки (сырье для производства кирпича).

- Наличие природных, в том числе земельных, ресурсов для промышленного и сельскохозяйственного освоения, сельскохозяйственные земли могут быть расширены землями запаса площадью 31,72 тыс. га., наличие пригодных для застройки зон и участков.

- На территории района имеются свободные земельные участки, которые также могут быть задействованы в создании промышленных, транспортных и агропромышленных предприятий. Наличие недоиспользованных производственных мощностей на промышленных и сельскохозяйственных предприятиях.

- Кыштовский район располагает туристическими ресурсами, включая природные, исторические и культурные достопримечательности, например, музей, церковь, жилые дома купцов, прекрасные места отдыха: озеро Данилово (серебряное), расположенное на территории Малокрасноярского сельсовета в 62 км. от р.ц. Кыштовка, озеро Карбалык. По территории района протекает река Тара – одна из крупных рек области, озера расположены преимущественно в низменностях, в них водятся промысловые породы рыбы: карась, сазан, карп. Имеющиеся туристические ресурсы дают возможность развития экскурсионного, пешего, лыжного, рыболовного и охотничьего туризма. С учётом системы расселения, транспортных коммуникаций, выявленных рекреационных ресурсов, существующих ограничений были определены территории наибольшего туристского потенциала. Наиболее благоприятными для рекреационных и туристических целей являются реки: Чека, Тара, Майзасс; озёра: Карбалык, Данилово, Маметьевка.

8.2. Точки роста

Для привлечения инвестиций на территорию Кыштовского района необходимо достичь решения следующих задач:

- реализация Стратегии социально-экономического развития Кыштовского муниципального района на период до 2030 года, которая является основным руководящим документом, определяющим принципы реализации инвестиционной политики района на долгосрочную перспективу.
- развитие промышленного производства района в рамках реализации инвестиционных проектов в сфере глубокой переработки древесины, привлечение инвесторов в данную отрасль;
- развитие производства и переработки сельскохозяйственной продукции на основе существующих предприятий района: ООО «Уют», КППО Пищекомбинат Кыштовского ПТПО, ООО «АЛ Компани»;
- развитие нового направления сельскохозяйственной деятельности – садоводство, на базе КФХ Стакановского Д.Н.;
- содействие развитию малого и среднего бизнеса в сфере сельского хозяйства, обрабатывающем производстве и сфере услуг;
- активное развитие транспортной инфраструктуры (строительство межпоселковых и внутрипоселковых дорог);
- развитие жилищного строительства, обеспечение инженерной, транспортной и социальной инфраструктурой территории с. Кыштовка;
- развитие инженерной инфраструктуры (водоснабжение, водоотведение, теплоснабжение), включая муниципальные образования района;
- создание и развитие туристических объектов, в том числе на базе существующих: озеро Карбалык, Данилово;

8.3. Реестр инвестиционных проектов

Реализуемые инвестиционные проекты

№	Инвестиционный проект (указать наименование проекта, дать краткую характеристику проекта, планируемых к выпуску продукции и услуг)	Инициатор/ инвестор	Проектная мощность (указать в натуральном выражении проектную мощность в год)	Стадия реализации проекта (начато, ведется, завершено, введено)	Объем инвестиций в 2019 году	Объем инвестиций (на весь срок реализации проекта)	Бюджетный и социальный эффект (налоги, рабочие места, средняя заработная плата)
1	Туристическая база отдыха «Данилово озеро»	ООО «Профи»	-	Построена спортивная площадка, автостоянка, приобретено спортивное оборудование, инвентарь	300,0	33300,0	-Создание дополнительных рабочих мест, -Увеличение платных услуг населению; -Создание условий для массового отдыха жителей и гостей района
2	Реализация инвестиционного проекта «Развитие семейной животноводческой фермы на базе крестьянского (фермерского) хозяйства» 2017-2020 годы (выращивание и откорм лошадей)	Глава КФХ Морозов В.В.	-	Строительство конюшни из легких конструкций с навесом для выгула животных;	5500,0	7416,7	Создание 6-ти рабочих мест, увеличение Валовой продукции с/х, увеличение посевных площадей

				Приобретение бед.сельхозтехники; -Покупка 21гол. Животных (лошадей)			
3	Реализация инвестиционного проекта «Начинающий фермер» по направлению «Сибирская ягода»	Глава КФХ Стакановский Д.Н.	-	Закладка плантаций многолетних насаждений 300 гектар (облепиха, жиломость)	500,0	11000,0	Создание 6-ти постоянных рабочих мест, 15 сезонных рабочих мест.

Проблемы, возникающие при реализации инвестиционных проектов

Наименование инвестиционного проекта	Проблема	Пути решения (действия инвестиционного уполномоченного)
-	-	-

8.4. Инвестиционные предложения

(предложения для инвесторов) *

№ п/п	Предложение	Обоснование		
		наличие источников сырья	инвестиционная ниша	стоимость и доступность инфраструктуры

* - предложения для инвесторов отсутствуют

8.5. Недозагруженные производственные мощности

Наименование предприятия	Адрес, контакты (тел, факс, e-mail)	Характеристика незагруженных мощностей (площадь помещений, вид помещений, наличие оборудования и т.п.)	Вид и стоимость использования (аренда/выкуп/ иное)
ЗАО Маслодельный завод «Верх- Таркский»	Кыштовский район, с.Верх-Тарка, ул.Красногорская 15	Площадь 200 кв.м., Мощность 0,6 т/см, имеется производственное оборудование для переработке молока	Сохранение функционально го назначения завода

8.6. Инвестиционные площадки по типу «браунфилд».

Анкета инвестиционной площадки №1

1. География земельного участка/площадки

Место расположения (адрес)	с.Кыштовка, бывшая база Льнозавода
Численность населенного пункта (человек)	5349
Площадь (га) и размеры (км)	10,0 га
Удалённость от ближайшей грузовой железнодорожной станции (название, км) (с указанием собственника железнодорожного тупика при его наличии)	ж/д станция Чаны – 160 км.
Удалённость от ближайшего аэропорта (название, км)	Вертолетная площадка, удаленность 8 км.
Близлежащие объекты (жилая застройка, промышленные и сельскохозяйственные предприятия с указанием их специализации)	Жилая застройка – 100 м.

2. Основные характеристики земельного участка/площадки

Кадастровый номер	54:16:010407:4
-------------------	----------------

Форма собственности (<i>федеральная, областная, муниципальная, частная</i>)	государственная
Категория земель (<i>с/х назначения, земли поселения и т. д.</i>)	Земли поселений
Возможный вид использования (<i>в соответствии с ГП или СТП</i>)	-
Предложения по использованию участка, площадки, объекта	размещение объектов производства
Наличие на участке (площадке) объектов (<i>зданий, сооружений и пр., их состояние, площадь, потенциально возможное использование и прочие характеристики</i>)	-
Глубина залегания грунтовых вод (<i>м</i>)	-

3. Обеспеченность земельного участка/площадки инженерной и транспортной инфраструктурой

Вид инфраструктуры	Предварительные технические условия (максимальные объёмы ресурсов, виды и т. д.)
Водоснабжение	500 м.
Канализация сточных вод	-
Электроснабжение	100 м.
Теплоснабжение	-
Газоснабжение	-
Подъездные пути, их характеристика (<i>примыкание к участку, расстояние до автомобильной дороги федерального/регионального/местного значения</i>)	Ул. Льнозаводская (грунтовая дорога)

4. Контактная информация

Собственник земельного участка/площадки	
Наименование, юридический адрес	-
Контактное лицо, Ф.И.О. и должность руководителя, телефон, факс, e-mail	-
Инвестиционный уполномоченный	
Ф.И.О. и должность, телефон, факс, e-mail	Глава Кыштовского района Кузнецов Николай Владимирович Тел./факс: 8 (383)71-21544 e-mail: adm@kyshtovka.nsknet.ru
Контактное лицо, Ф.И.О. и должность, телефон, факс, e-mail	Ляшенко Татьяна Георгиевна, заместитель главы администрации Кыштовского района – начальник управления экономики Тел. 8 (383) 71 -21560; e-mail: ekonom.kysh@yandex.ru



Масштаб 1:3500

Анкета инвестиционной площадки №2

1. География земельного участка/площадки

Место расположения (<i>адрес</i>)	с.Кыштовка, бывшая база ХПП
Численность населенного пункта (<i>человек</i>)	5255
Площадь (<i>га</i>) и размеры (<i>км</i>)	8,0 га
Удалённость от ближайшей грузовой железнодорожной станции (<i>название, км</i>) (с указанием собственника железнодорожного тупика при его наличии)	ж/д станция Чаны – 160 км.
Удалённость от ближайшего аэропорта (<i>название, км</i>)	Вертолетная площадка, удаленность 8 км.
Близлежащие объекты (<i>жилая застройка, промышленные и сельскохозяйственные предприятия с указанием их специализации</i>)	Жилая застройка – 200 м.

2. Основные характеристики земельного участка/площадки

Кадастровый номер	54:16:010306:1
Форма собственности (<i>федеральная, областная, муниципальная, частная</i>)	государственная
Категория земель (<i>с/х назначения, земли поселения и т. д.</i>)	Земли поселений
Возможный вид использования (<i>в соответствии с ГП или СТП</i>)	-

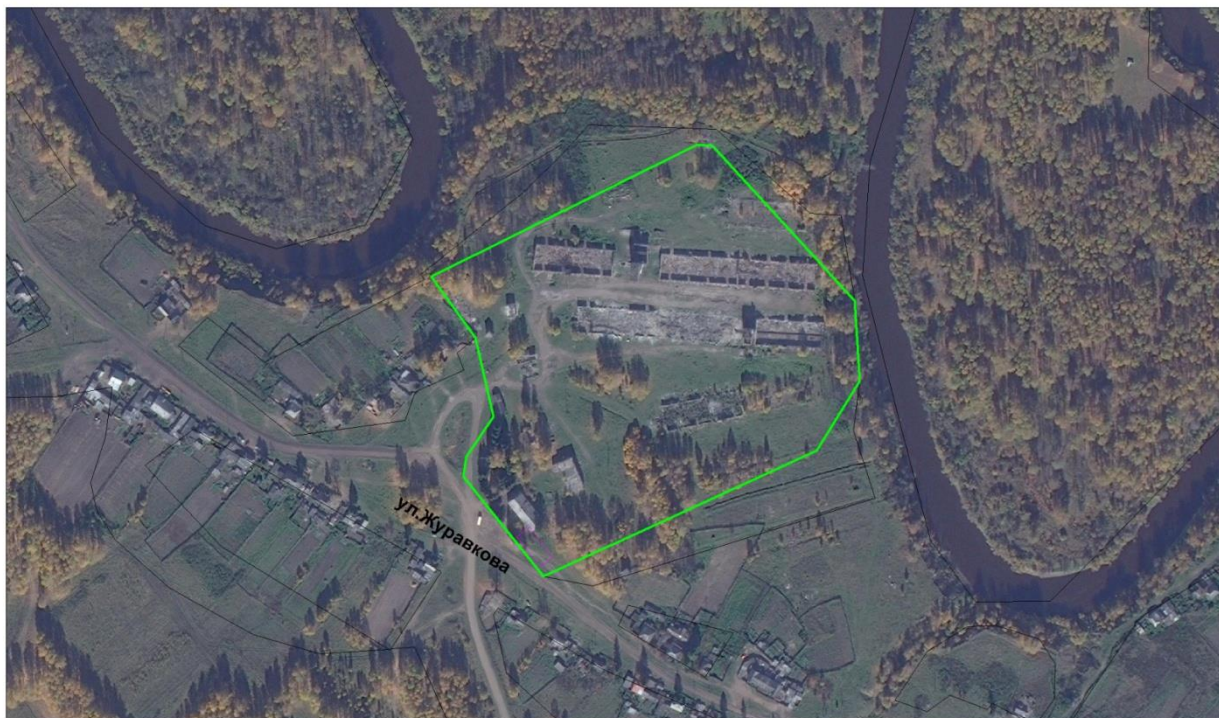
Предложения по использованию участка, площадки, объекта	размещение объектов производства
Наличие на участке (площадке) объектов (<i>зданий, сооружений и пр., их состояние, площадь, потенциально возможное использование и прочие характеристики</i>)	-
Глубина залегания грунтовых вод (<i>м</i>)	-

3. Обеспеченность земельного участка/площадки инженерной и транспортной инфраструктурой

Вид инфраструктуры	Предварительные технические условия (максимальные объёмы ресурсов, виды и т. д.)
Водоснабжение	500 м.
Канализация сточных вод	500м.
Электроснабжение	50 м.
Теплоснабжение	-
Газоснабжение	-
Подъездные пути, их характеристика (<i>примыкание к участку, расстояние до автомобильной дороги федерального/регионального/местного значения</i>)	Ул. Юрченко (грунтовая дорога)

4. Контактная информация

Собственник земельного участка/площадки	
Наименование, юридический адрес	-
Контактное лицо, Ф.И.О. и должность руководителя, телефон, факс, e-mail	-
Инвестиционный уполномоченный	
Ф.И.О. и должность, телефон, факс, e-mail	Глава Кыштовского района Кузнецов Николай Владимирович Тел./факс: 8 (383)71-21544 e-mail: adm@kyshtovka.nsknet.ru
Контактное лицо, Ф.И.О. и должность, телефон, факс, e-mail	Ляшенко Татьяна Георгиевна, заместитель главы администрации Кыштовского района – начальник управления экономики: Тел. 8 (383) 71 -21560: e-mail: ekonom.kysh@yandex.ru



Масштаб 1:3500

Анкета инвестиционной площадки №3

1. География земельного участка/площадки

Место расположения (<i>адрес</i>)	Муниципальное образование Варксинского сельсовета, в 5 км. по трассе Кыштовка-Чаны
Численность населенного пункта (<i>человек</i>)	500
Площадь (<i>га</i>) и размеры (<i>км</i>)	52,27 га
Удалённость от ближайшей грузовой железнодорожной станции (<i>название, км</i>) (с указанием собственника железнодорожного тупика при его наличии)	ж/д станция Чаны – 155 км.
Удалённость от ближайшего аэропорта (<i>название, км</i>)	Вертолетная площадка, удаленность 13 км.
Близлежащие объекты (<i>жилая застройка, промышленные и сельскохозяйственные предприятия с указанием их специализации</i>)	Жилая застройка – 5 км.

2. Основные характеристики земельного участка/площадки

Кадастровый номер	54:16:160101:1042
Форма собственности (<i>федеральная, областная, муниципальная, частная</i>)	государственная

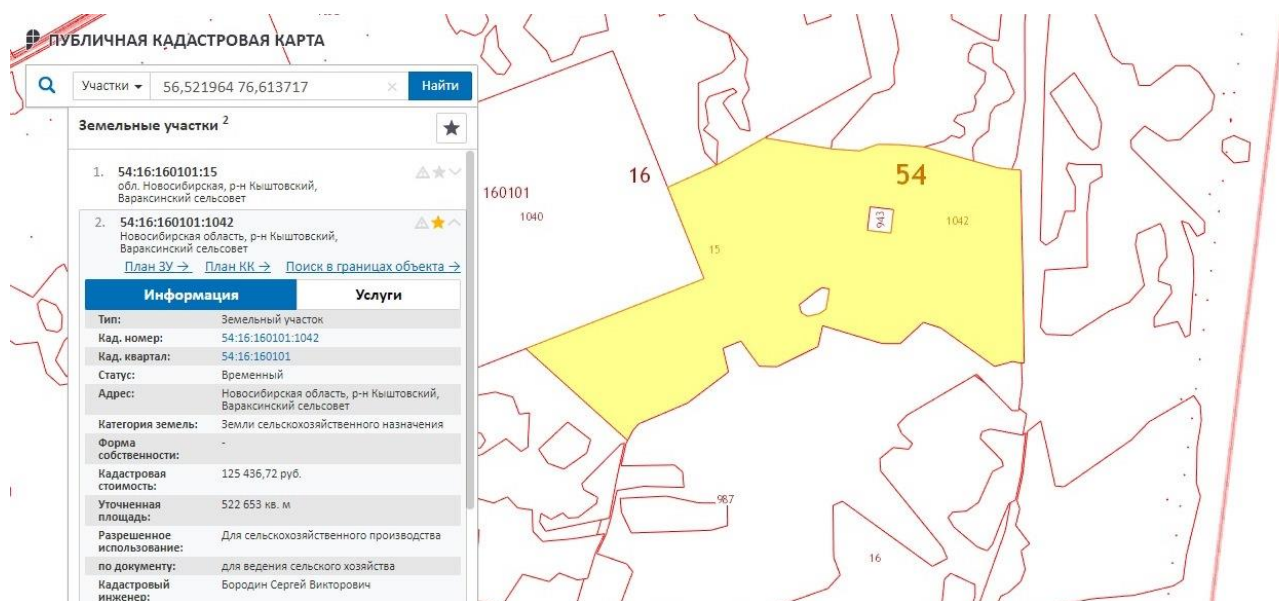
Категория земель (<i>с/х назначения, земли поселения и т. д.</i>)	Земли сельскохозяйственного назначения,
Возможный вид использования (<i>в соответствии с ГП или СТП</i>)	-
Предложения по использованию участка, площадки, объекта	размещение объектов производства для лесопереработки
Наличие на участке (площадке) объектов (<i>зданий, сооружений и пр., их состояние, площадь, потенциально возможное использование и прочие характеристики</i>)	-
Глубина залегания грунтовых вод (<i>м</i>)	-

3. Обеспеченность земельного участка/площадки инженерной и транспортной инфраструктурой

Вид инфраструктуры	Предварительные технические условия (максимальные объёмы ресурсов, виды и т. д.)
Водоснабжение	-
Канализация сточных вод	-
Электроснабжение	-.
Теплоснабжение	-
Газоснабжение	-
Подъездные пути, их характеристика (<i>примыкание к участку, расстояние до автомобильной дороги федерального/регионального/местного значения</i>)	трасса Кыштовка-Чаны

4. Контактная информация

Собственник земельного участка/площадки	
Наименование, юридический адрес	-
Контактное лицо, Ф.И.О. и должность руководителя, телефон, факс, e-mail	-
Инвестиционный уполномоченный	
Ф.И.О. и должность, телефон, факс, e-mail	Глава Кыштовского района Кузнецов Николай Владимирович Тел./факс: 8 (383)71-21544 e-mail: adm@kyshtovka.nsknet.ru
Контактное лицо, Ф.И.О. и должность, телефон, факс, e-mail	Ляшенко Татьяна Георгиевна, заместитель главы администрации Кыштовского района – начальник управления экономики: Тел. 8 (383) 71 -21560: e-mail: ekonom.kysh@yandex.ru



8.7. Нормативные правовые акты, регулирующие инвестиционную деятельность на муниципальном уровне.

№	Наименование нормативного правового акта	№, дата	Суть принятого нормативного правового акта
1	Об утверждении Положения об инвестиционном уполномоченном в Кыштовском районе	Постановление главы администрации № 566 от 09.09.2014г. взамен ранее утвержденного № 206 от 30.03.2012г.	Утверждено положение об инвестиционном уполномоченном
2	Об Инвестиционном Совете при главе администрации Кыштовского района Новосибирской области	Постановление главы администрации от 24.10.2012г. № 622	Утвержден состав инвестиционного Совета в Кыштовском районе
3	О перспективных направлениях инвестиционной деятельности на территории Кыштовского района Новосибирской области	Постановление главы администрации от 24.10.2012г. №621	Определены основные перспективные направления инвестиционной деятельности на территории района
4	Об утверждении Положения о муниципальной поддержке инвестиционной деятельности на территории Кыштовского района Новосибирской области	Постановление главы администрации От 24.10.2012г. №623	1) предоставления инвесторам, реализующим приоритетный инвестиционный проект Кыштовского района, налоговых льгот в порядке, установленном действующим законодательством; 2) предоставления инвесторам, реализующим приоритетный инвестиционный проект Кыштовского района, земельных участков в целях осуществления инвестиционной деятельности в аренду с учетом уменьшения базовых размеров арендной платы на 50 %.

			<p>3) предоставления муниципальных гарантий Кыштовского района инвесторам в обеспечение возврата заемных средств, привлекаемых для реализации приоритетных инвестиционных проектов Кыштовского района Новосибирской области;</p> <p>5) нефинансовых мер муниципальной поддержки инвестиционной деятельности;</p> <p>б) предоставления инвесторам, реализующим приоритетный инвестиционный проект Кыштовского района, льгот при аренде объектов недвижимости муниципальной собственности Кыштовского района, в соответствии с Федеральным законом от 26 июля 2006 года N 135-ФЗ «О защите конкуренции» и действующим законодательством РФ;</p>
5	«Об утверждении муниципальной целевой программы «Муниципальная поддержка инвестиционной деятельности на территории Кыштовского района Новосибирской области на 2013-2017годы»	Постановление главы района от 01.04.2013г. № 187	<p>1.Субсидирование и предоставление налоговых льгот.</p> <p>2.Предоставление муниципальных гарантий.</p> <p>3.Мероприятия, направленные на повышение уровня информированности об инвестиционном потенциале Кыштовского района Новосибирской области.</p> <p>4. Развитие инвестиционной деятельности.</p> <p>4.1. стимулирование и содействие развитию предприятий, расположенных на территории Кыштовского района Новосибирской области.</p> <p>4.2 информационное обеспечение инвестиционного процесса.</p> <p>4.3 кадровое обеспечение инвестиционного процесса.</p> <p>4.4 инвентаризация земельных участков и объектов, находящихся на территории района независимо от форм собственности.</p> <p>5.Разработка документации для проведения конкурсов инвестиционных проектов муниципально-частного партнерства.</p>
6	О проведении оценки регулирующего воздействия проектов муниципальных нормативных правовых актов администрации Кыштовского района Новосибирской области и экспертизы муниципальных нормативных правовых актов администрации Кыштовского района Новосибирской области, затрагивающих вопросы осуществления предпринимательской и инвестиционной деятельности	Постановление главы района от 03.12.2015г. № 410	<p>1.Установлен Порядок проведения ОРВИ муниципальных НПА Кыштовского района НСО.</p> <p>2.Определен Порядок проведения экспертизы муниципальных НПА администрации Кыштовского района НСО, затрагивающих вопросы осуществления предпринимательской и инвестиционной деятельности.</p>
7	Об утверждении плана мероприятий по внедрению	Постановление главы района от	Утвержден план мероприятий по внедрению на территории Кыштовского

	на территории Кыштовского района муниципального инвестиционного стандарта Новосибирской области	08.02.2017г. № 98/1	района муниципального инвестиционного стандарта Новосибирской области, в т.ч. определены сроки и ответственные лица за внедрение инвестстандарта.
8	Об утверждении Порядка организации и работы канала прямой связи с инвесторами на территории Кыштовского района	Постановление главы района от 12.09.2017г. № 488	Утвержден Порядок организации и работы канала прямой связи с инвесторами
9.	Об утверждении Плана мероприятий по развитию конкуренции на территории Кыштовского района Новосибирской области на 2016-2018 годы	Постановление главы района от 29.06.2018 № 233	Актуализирован план мероприятий по развитию конкуренции на территории района

8.8. Взаимодействие с инвесторами

Сумма инвестиций в расчете на одного жителя по итогам 2019 года по району составила 46,7 тыс. рублей

Общее повышение инвестиционной привлекательности района в значительной степени определяется расширением круга участников инвестиционного процесса. На территории района расширяется сфера торговли и услуг частного предпринимательства.

От органов власти зависит проведение работ по включению максимального числа мероприятий, требующих финансирования, в перечень федеральных и областных целевых программ с целью привлечения инвестиций на территорию района из разных источников.

Для решения социально-экономических задач района в целях координации деятельности инвесторов будут использоваться такие методы, как партнерство бизнеса и власти, информационная поддержка. Для нужд инвесторов будет проводиться работа по выделению требуемых земельных участков, передача муниципального имущества в аренду.

В целях привлекательности района для инвесторов работает пресс служба администрации, которая использует публикации, размещенные в средствах массовой информации, на сайте Министерства сельского хозяйства РФ, Министерства сельского хозяйства НСО, размещаются видеоролики в сети интернет о развитии ЛПХ, новых форм предпринимательства на территории района, об инвестиционной привлекательности района, ее возможности, способах ведения бизнеса, выходит информационная программа «500 секунд» на официальном сайте администрации Кыштовского района, в которой мы показываем и рассказываем о районе, об его инвестиционной привлекательности, о свободных инвестиционных площадках о жизни на селе.

В администрации Кыштовского района организован канал прямой связи инвесторов с руководством Кыштовского района для оперативного решения

возникающих в процессе инвестиционной деятельности проблем и вопросов индивидуальных предпринимателей и организаций.

На официальном сайте Кыштовского района размещена информация о канале прямой связи инвесторов в разделе «Инвестиционная деятельность» подраздел «Канал прямой связи».

Создан общественный совет по улучшению инвестиционного климата и развитию предпринимательства на территории Кыштовского района. Деятельность общественного совета направлена на вовлечение предпринимателей и инвесторов в разработку и реализацию политики по привлечению инвестиций, общественную экспертизу инвестиционных проектов, рассмотрение инициатив бизнес-сообщества, согласование и координацию действий бизнеса и власти в вопросах улучшения инвестиционного климата на территории Кыштовского района Новосибирской области.

Администрацией Кыштовского района разработана муниципальная программа по развитию и поддержке субъектов малого и среднего предпринимательства. В рамках реализации муниципальной программы объем поддержки в 2019 году за счет средств местного и областного бюджета составил 560,0 тыс. рублей.

Важным условием развития инвестиционной деятельности является наличие информационного ресурса. На сайте администрации Кыштовского района в информационно-телекоммуникационной сети «Интернет» размещена информация о районе, его развитии и социально-экономическом потенциале, инвестиционном климате, о наличии реализуемых инвестиционных объектов с проектной стоимостью и др. Для информирования потенциальных инвесторов информация об инвестиционных площадках размещена на официальном сайте администрации района в разделе «Инвестиционная деятельность» и на «Инвестиционной карте Новосибирской области». В свободном доступе можно получить всю информацию о мерах поддержки, документы территориального планирования района, перечень и описание инвестиционных площадок и земельных участков, предлагаемых к реализации различных проектов, что позиционирует район в информационном пространстве как инвестиционно-привлекательный, открытый для сотрудничества.

Поддерживаются в актуальном состоянии инвестиционный паспорт Кыштовского района, реестр инвестиционных площадок.

СХЕМА ВЗАИМОДЕЙСТВИЯ С ИНВЕСТОРАМИ В КЫШТОВСКОМ РАЙОНЕ



8.9. Истории успеха реализации инвестиционных проектов на территории Кыштовского района.

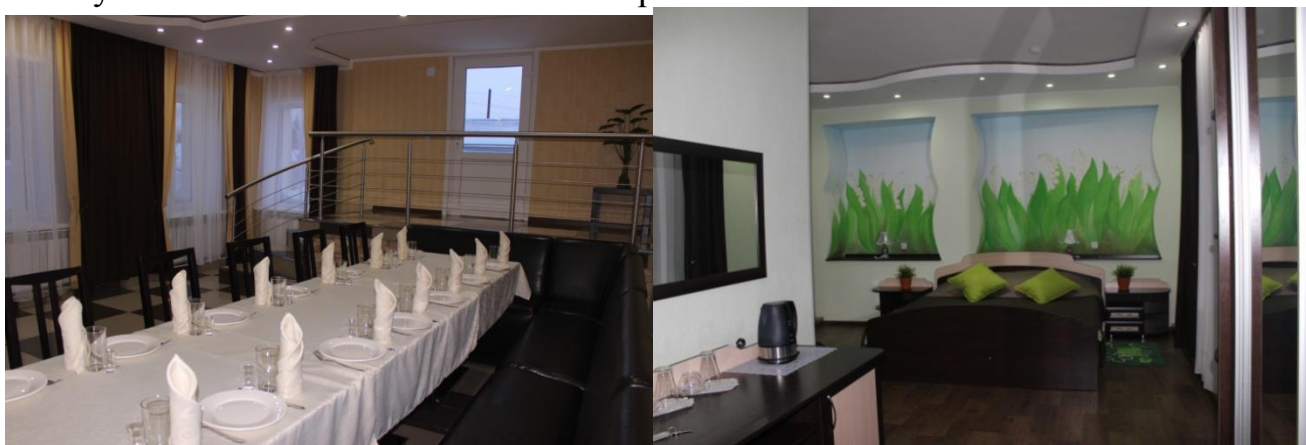
Инвестиционный проект по реконструкции здания под размещение кафе на 90 посадочных мест и гостиницы на 8 номеров в с. Кыштовка.

Автор идеи и инвестор: индивидуальный предприниматель Бурмистров Юрий Сергеевич

Проект направлен на жителей и гостей Кыштовского района. Реализован в течение 2-ух лет с 2012-2013гг.

Результаты реализации проекта:

- создано дополнительно 17 рабочих мест;
- увеличены объемы платных услуг населению в сфере общественного питания и бытового обслуживания на 113,0%;
- увеличена налогооблагаемая база района.



Инвестиционный проект по строительству предприятия ООО «АЛ Компани» по производству хлеба, хлебобулочной продукции, снековой продукции в с. Воскресенка Сергеевского сельсовета.

Инвестор: индивидуальный предприниматель Сюмак Виталий Сергеевич, Заречанский Павел Вячеславович.

Проект направлен на развитие промышленного производства Кыштовского района. Реализован в течение 2-ух лет с 2015-2017 гг.

Результаты реализации проекта:

- создано дополнительно 8-ми рабочих мест;
- увеличены объемы промышленного производства;
- увеличена налогооблагаемая база района.



9. Контактная информация

Инвестиционный уполномоченный по Кыштовскому муниципальному району			
Ф.И.О.	Должность	Контактная информация (адрес, телефон рабочий/сотовый, e- mail)	
Кузнецов Николай Владимирович	Глава администрации	632270Новосибирская область, с.Кыштовка, ул.Ленина 38, Телефон 8-383-71-21- 544, Email: adm@kyshtovka.nsknet .ru Тел.:89095346150	