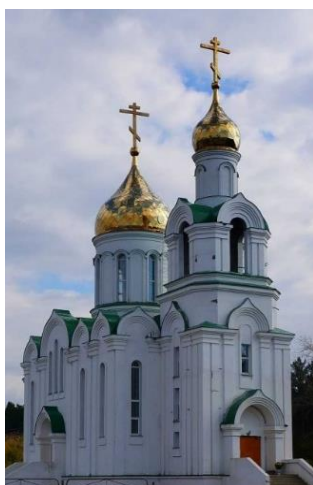


ПРИЛОЖЕНИЕ  
УТВЕРЖДЕН  
постановлением администрации  
Ордынского района  
Новосибирской области  
от 31.03.2020 № 261

**Ордынский район  
Новосибирская область**



**Инвестиционный  
паспорт**



**СОДЕРЖАНИЕ:**

Приветственное слово главы Ордынского района Новосибирской области.....	3
1. Общие сведения о Ордынском районе Новосибирской области .....	4
1.1. Административно-территориальное деление .....	4
1.2. Историческая справка .....	5
1.3. Географическое положение и климат .....	6
1.4. Природные ресурсы и полезные ископаемые .....	7
2. Население и трудовые ресурсы.....	8
3. Экономический потенциал .....	9
4. Туристический потенциал .....	18
5. Социальная инфраструктура .....	21
6. Инженерно-коммунальная инфраструктура .....	28
7. Транспортная инфраструктура и связь .....	34
8. Инвестиционная привлекательность .....	37
8.1. Конкурентные преимущества .....	37
8.2. Точки роста .....	38
8.3. Реестр инвестиционных проектов .....	39
8.4. Инвестиционные предложения (для инвесторов) .....	45
8.5. Недозагруженные производственные мощности .....	46
8.6. Инвестиционные площадки .....	47
8.7. Нормативные правовые акты, регулирующие инвестиционную деятельность на муниципальном уровне .....	58
8.8. Взаимодействие с инвесторами .....	59
8.9. Истории успеха реализации инвестиционных проектов на территории Ордынского района Новосибирской области .....	61
9. Контактная информация .....	63

### **Уважаемые инвесторы!**

**Приветствую Вас и предлагаю Вашему вниманию «Инвестиционный паспорт Ордынского района».**

*Открытость и доступность информации – одно из важных условий развития успешного бизнеса. В инвестиционном паспорте Вы сможете найти достоверную информацию о социально-экономическом развитии района, ознакомиться с историей района, природными и трудовыми ресурсами, ознакомиться с административно-территориальным устройством.*

*За счет выгодного географического положения, развитого транспортного сообщения, стабильности политической жизни, развитой социальной инфраструктуры (системы учреждений образования, здравоохранения, культуры), наличия трудовых и природных ресурсов Ордынский район обладает высокой инвестиционной привлекательностью. Наш район не может не заинтересовать инвесторов, которые осуществляют деятельность в сфере сельского хозяйства, перерабатывающего производства и туризма – для этого в районе имеется большой природный и производственный потенциал.*

*Вся наша работа направлена на то, чтобы каждому жителю района было хорошо жить здесь. А это возможно только в районе со стабильной экономикой,*



*эффективно управляемой и нацеленной на дальнейшее развитие. Администрация района открыта к сотрудничеству с потенциальными инвесторами. Мы готовы оказать помощь при подборе площадок для инвестиционных проектов, содействие и поддержку на всех этапах их реализации, а также создать все необходимые условия для бизнеса. Мы ждем от вас, инновационных идей и решений, желания создавать новое и полезное для района.*



*С уважением,*

*Глава Ордынского района Новосибирской области*

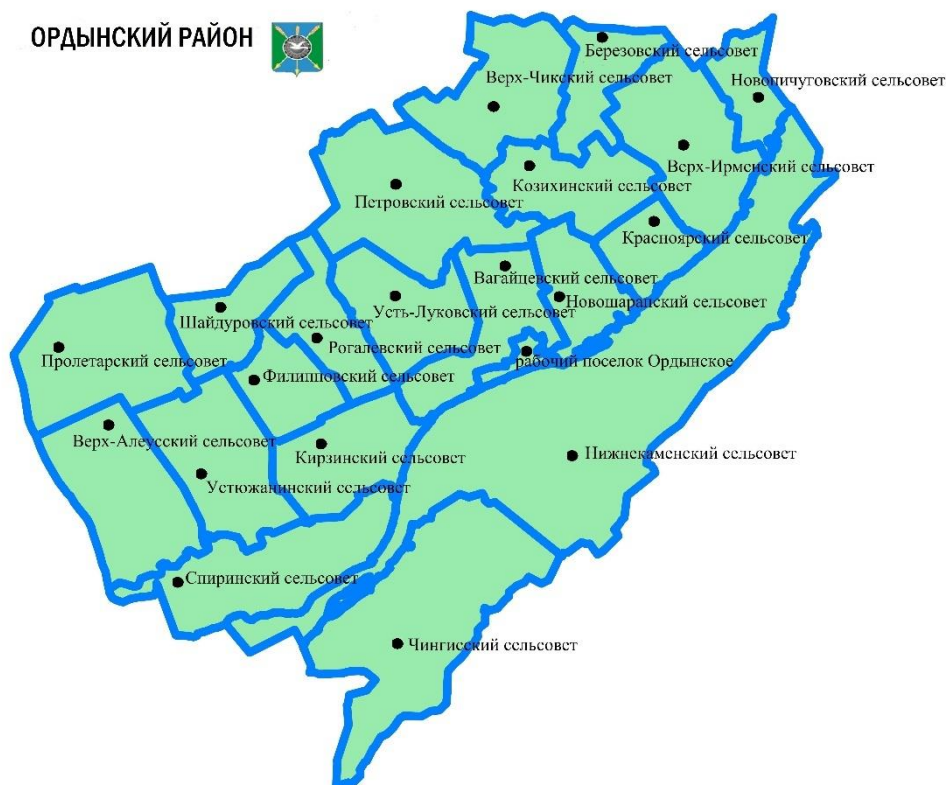
*О.А.Орел*



## ИНВЕСТИЦИОННЫЙ ПАСПОРТ ОРДЫНСКОГО РАЙОНА

### 1. Общие сведения об Ордынском районе

#### 1.1. Административно-территориальное деление

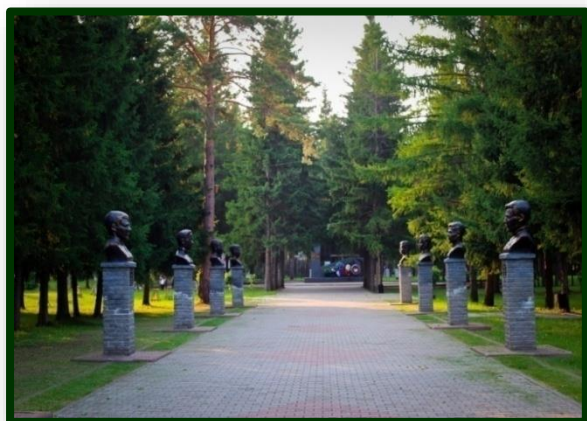


Наименование городского/сельского поселения	Количество населенных пунктов
Р.п. Ордынское	1
Березовский сельсовет	2
Вагайцевский сельсовет	2
Верх-Алеусский сельсовет	2
Верх-Ирменский сельсовет	3
Верх-Чикский сельсовет	2
Кирзинский сельсовет	2
Козихинский сельсовет	2
Красноярский сельсовет	1
Нижнекаменский сельсовет	4
Новопичуговский сельсовет	1
Новошарапский сельсовет	1
Петровский сельсовет	3
Пролетарский сельсовет	1
Рогалевский сельсовет	1
Спиринский сельсовет	3
Усть-Луковский сельсовет	2
Устюжанинский сельсовет	3
Филипповский сельсовет	1
Чингисский сельсовет	2
Шайдуровский сельсовет	1

### 1.2. Историческая справка

Первое упоминание об Ордынском районе встречается в трудах немецкого ученого Даниэла Готлиба Мессершмидта и относится к 1721 году. В соответствии с указом Петра I от 15.11.1718 года он был послан в Сибирь для изыскания редких и аптекарских вещей. В его трудах говорится об Ордынском как о волостном центре для 45 сел и указывается на занятия местным населением такими ремеслами как пчеловодство, рыболовство, охота, извоз, гончарное дело.

Образование большинства сел Ордынского района относится к 1450 – 1800 годам. Их основали новгородцы, пугачевцы, беглецы из европейской части страны. Исторически сложившееся расселение было ориентировано главной водной артерией – Обью. Переселенцы поднимались вверх по течению реки из ранее обжитых районов Томска и Тары. Так в первой половине XVIII века были основаны почти все деревни Ордынской волости по берегам Оби. С 1722 по 1882 годы наибольшее число переселившихся в Ордынскую волость было из Тобольской, Воронежской, Оренбургской губерний. В 1890 году основными занятиями населения были земледелие и домашнее скотоводство, изготовление повозок и экипажей, извоз, кузнечное дело.



На карте будущей Новосибирской области Ордынский район появился вместе с другими районами 25 мая 1925 года, когда так называемую районную сетку, созданную на месте бывших волостей, утвердил в Москве Президиум ВЦИК. 906 бывших волостей оказались преобразованы тогда в 259 районов Западно-Сибирского края, включая Спириносский и Ордыносский районы.

На территории Ордынского района сосредоточено достаточно много выявленных памятников истории и

культуры, особенно археологических памятников.

В районе зарегистрировано 108 памятников археологии, 66 из которых регионального значения, 42 памятника археологии рекомендованы для постановки на государственную охрану. Большая часть памятников археологии расположена вдоль рек Орда и Обь. Самая древняя стоянка людей, Ордыноская-1, датируется временем неолита. Часть находок, сделанных при раскопках Ордыносского-1, хранятся в фондах Государственного Эрмитажа.

### **1.3. Географическое положение и климат**

#### **1.3.1. Местоположение и площадь территории**

Ордынский район один из приобских районов, расположен в южной части центрально-восточной зоны Новосибирской области. Район граничит с Коченевским, Новосибирским, Искитимским, Сузунским, Чулымским районами Новосибирской области и Алтайским краем.

Административный центр района – р. п. Ордынское (9874 жителей).

От административного центра района до г. Новосибирска по автодороге 105 километров. До ближайшей железнодорожной станции – 105 километров (г. Новосибирск). Географической особенностью района является разделение его Новосибирским водохранилищем на 2 неравные части: большую – левобережную и меньшую – правобережную, что создает транспортные проблемы в период ледостава и ледохода.

Площадь района составляет 4748 кв. км и по конфигурации представляет неправильной формы овал, вытянутый по направлению с северо-востока на юго-запад протяженность около 120 километров, имеющий ширину около 70 километров.

В состав района входит 21 поселение, 39 сельских населенных пунктов и р.п.Ордынское.



#### **1.3.2. Рельеф**

Большая часть территории Ордынского района расположена на Приобском плато и представляет собой повышенную равнину, слабо наклоненную к долине р. Обь. Долина имеет выраженную правостороннюю асимметрию. Склоны долины расчленены широкими ложбинами стока и рядом увалов, а также короткими и глубокими оврагами и долинами малых рек, отчего местность принимает увалисто-холмистый характер. Абсолютные отметки 100 – 287 метров, средняя высота плато около 200 метров.

На территории Ордынского района выделяются следующие геоморфологические районы: Приобская возвышенная слабо расчленённая аккумулятивная равнина, область долины р. Оби и Заобская возвышенная расчленённая равнина.

Рельеф территории района благоприятный для ведения сельскохозяйственного производства и организации всех видов промышленного, производственного и гражданского строительства и массового отдыха населения.

### **1.3.3. Климат**

Климат района имеет выраженный континентальный характер с холодной продолжительной зимой и коротким жарким летом, обусловленный расположением территории в центре материка с характером рельефа юго-востока Западно-Сибирской равнины.

Лето обычно короткое и теплое, часто жаркое. Самый теплый месяц – июль, со средней температурой +20 С°, с абсолютным максимумом +38 С°. Зима продолжительная, самый холодный месяц январь со средней температурой -19 С°, абсолютным минимумом -52 С°.

Устойчивый снежный покров появляется в конце октября - начале ноября и сохраняется до середины - конца апреля. Средняя глубина промерзания почвы под пологом леса около 0,7м, на открытых местах – 1,4-1,5м.

Влияние водохранилища на природные условия и в первую очередь, на климат весьма существенно. В конце апреля - начале мая после вскрытия водохранилища начинается интенсивный прогрев воды, продолжающийся до конца июля и достигающий +23 С°, +24 С° и температура воды близка к температуре воздуха. Масса воды к этому времени бывает одинаково прогрета от поверхности до дна. В течение августа температура всей толщи воды заметно снижается и возрастает расхождение температур по длине водоёма.

Акватория Новосибирского водохранилища влияет на увеличение скорости ветра, т.к. вытянуто в направлении преобладающих юго-западных ветров, которым, как правило, соответствуют и наибольшие скорости, но в мае-начале июня дуют северные ветры, которые приносят с собой арктические холодные массы воздуха, вызывающие весенние заморозки.

Зимой среднемесячные скорости ветра достигают 3,5-5,5 м/сек, а максимальные среднемесячные скорости ветра 6-6,6м/сек. отмечаются в ноябре-декабре. Минимальные скорости приходятся на летний период и равны 2,5-3,5м/сек. Возможной является, скорость ветра 25 м/сек и более, повторяемость сильных ветров невелика, но они бывают разрушительной силы. Ветры до 8 м/сек отмечаются в 80-85% безледоставного периода.

Количество дней с комфортными температурными условиями (+12-+26 С° летом; -5-15 С° зимой) составляет 139дней. Количество часов солнечного сияния за год составляет 1700-2000 часов, не уступая по количеству южным регионам страны (в Сочи – 1839 часов в году).

### **1.4. Природные ресурсы и полезные ископаемые**

В Ордынском районе сравнительно мало месторождений полезных ископаемых. Полезные ископаемые в районе не добываются и не перерабатываются.

Ельцовское каменноугольное месторождение - расположено в нижнем течении р. Ельцовки, впадающей справа в р. Обь в 7 км ниже р. п. Ордынское.



## ИНВЕСТИЦИОННЫЙ ПАСПОРТ ОРДЫНСКОГО РАЙОНА

Материалы проведенной разведки ставят под сомнение целесообразность проведения дальнейших поисково - разведочных работ.

Ордынский (Усть-Луковский) прогнозируемый угленосный бассейн северо - восточного простирания позволяет предполагать наличие угленосного бассейна, но практически неизученного.

В 1994 году в Ордынском районе выявлено месторождения титана и циркония на территории ограниченной линией, соединяющей села Филиппово - Усть-Луковка - Козиха – Верх-Чик – Петровское – Бугринская Роща – Филиппово. Ширина россыпи 16 километров, длина – 46 километров, глубина залегания от 166 до 190 метров. Наиболее богатый участок россыпи у села Филиппово. Разведанные запасы месторождения составляют около 45,4 млн. тонн двуокиси титана и 8,8 млн. тонн двуокиси циркония. Разработку месторождения титана и циркония планирует начать предприятие ООО «Минерал-Групп».

Суглинки, кирпичные глины представлены месторождениями Верх-Ирменским -1, Березовским, Красноярским и Рогалевским, На правом берегу находится Абрашинское месторождение строительных камней. Месторождение песчано-гравийных смесей расположено в районе с. Новопичугово.

Кроме этого, известны также неразведанные мелкозалежные, высокозольные месторождения органо-минеральных отложений – Усть-Луковские 2,3,4.

Район богат водными ресурсами. На его территории 16 малых рек и расположена большая часть Новосибирского водохранилища. Озер в районе практически нет, есть только сельскохозяйственные пруды. На территории района располагается средняя часть Новосибирского водохранилища протяженностью 86 километров. Ширина его не превышает здесь 4 километра, глубина достигает 12 метров. Малые реки короткие, маловодные и мелководные. При впадении в водохранилище в устьях многих из них образовались заливы. В зависимости от колебаний уровня водохранилища вверх по рекам распространяется подпор. Наиболее значимые из малых рек – Ирмень, Орда, Кирза, Шарап, Алеус. Максимальный уровень подъема воды в водохранилище в районе р. п. Ордынское 640 см. Населенные пункты в зоны затопления и подтопления не попадают.

## **2. Население и трудовые ресурсы**

На территории района на 01.01.2020 года проживало 36092 чел., в том числе в районном центре – 9874 чел. (27,4 %), в сельской местности – 26218 чел. (72,6%). Средняя плотность населения 7,6 чел./кв.км.

### **Численность населения муниципальных образований Ордынского района**

Наименование городского/сельского поселения	Численность населения на начало 2020 года, человек
Р.п. Ордынское	9874
Сельские поселения	26218



**Основные показатели, характеризующие демографические процессы**

Показатели	2017 год	2018 год	2019 год
1. Возрастная структура населения (%):			
- до 18 лет	22,3	23,3	23,5
- трудоспособного возраста	49,6	50,2	48,3
- старше трудоспособного возраста	27,5	29,2	28,2
2. Коэффициент миграционного прироста (чел. на 1000 чел. населения)	8,4	7,3	7,3
3. Коэффициент естественного прироста (чел. на 1000 чел. населения)	-3,2	-4,2	-4,2

**Уровень жизни населения**

Наименование показателя	Ед. изм.	2017 год	2018 год	2019 год
1. Среднедушевые денежные доходы населения	рублей	11270	12610	12636
2. Среднемесячная начисленная заработная плата работников:	рублей			
- по полному кругу предприятий и организаций;		24304	28216	29396,4
- по крупным и средним предприятиям и организациям;		25645	29717	31296,4
- муниципальных дошкольных образовательных учреждений;		23275	25945,9	29139,8
- муниципальных общеобразовательных учреждений;		27907	37242,6	32037,4
- муниципальных учреждений культуры и искусства;		21907	28393,0	31213,9
- муниципальных учреждений физической культуры и спорта (дополнительное образование)		22064	38331,7	29430
4. Средний размер пенсий	рублей	11057	12672	13429

**3. Экономический потенциал**

Экономика района представлена различными сферами хозяйственной деятельности. На территории района исторически сложились и развиваются сельскохозяйственное производство, лесное хозяйство, лесоперерабатывающая и пищевая промышленность, потребительский рынок, сфера услуг. Формируются финансовые институты, представленные филиалами банков и страховых компаний.

**3.1. Промышленность**

Промышленность района представлена 31 малыми и средними предприятиями, 11 индивидуальными предпринимателями и цехами по переработке продукции в 4 сельскохозяйственных предприятиях.

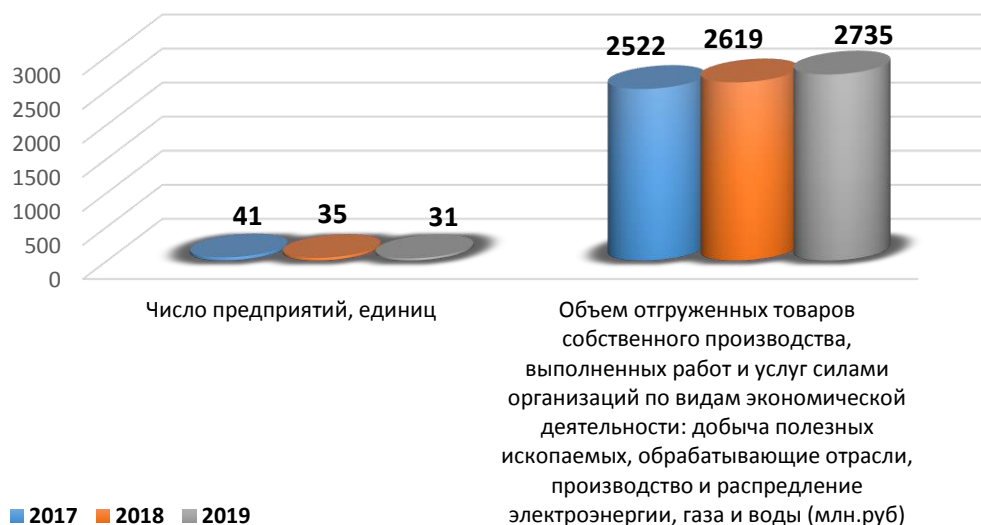
## ИНВЕСТИЦИОННЫЙ ПАСПОРТ ОРДЫНСКОГО РАЙОНА

Сохранилась положительная тенденция в развитии промышленного сектора экономики района. Объем отгруженных товаров собственного производства, выполненных работ и услуг собственными силами организаций обрабатывающих отраслей и предприятий по производству и распределению тепла и воды за 2019 год составил 2735,5 млн. рублей или 104,4% к уровню 2018 года в действующих ценах. Индекс промышленного производства составил 100,3%.

В структуре промышленной продукции значительная доля приходится на пищевую промышленность - в основном это мясная и молочная продукция цехов по переработке сельскохозяйственной продукции ЗАО племзавод «Ирмень», ЗАО СХП «Луковское» и СПК «Кирзинский». В прошедшем году в пищевой промышленности произошло увеличение объемов произведенной продукции на 114,4 млн. рублей или 4,7%. Так, объем переработки мяса увеличился на 95 тонн или 7,8%, объем переработки зерна увеличился на 1644 тонну или 11,5%.

На предприятиях по производству и распределению электроэнергии, газа и воды в 2019 году объем производства увеличился на 0,8% и составил 226,4 млн. руб.

### Динамика развития промышленного производства



### 3.2. Сельское хозяйство

Агропромышленный комплекс района и его базовая отрасль – сельское хозяйство являются ведущей сферой экономики. В районе более 100 сельскохозяйственных предприятий разных организационных форм, и более 11-ти тысяч сельских подворий.

Объем производства продукции сельского хозяйства во всех категориях хозяйств в 2019 году составил 4525,1 млн. рублей или 105,6 % к 2018 году в действующих ценах, при этом физический объем сельскохозяйственной продукции имеет следующую динамику: увеличилось производство молока на

## ИНВЕСТИЦИОННЫЙ ПАСПОРТ ОРДЫНСКОГО РАЙОНА

104,9%, производство овощей на 122,1%, снизилось производство мяса на 7,3 %, производство зерна на 9,5 %, производство картофеля на 10,4%. В натуральном выражении произвели продукции во всех категориях хозяйств: 186,5 тысяч тонн зерна, 21,7 тысяч тонн картофеля, 11,8 тысяч тонн овощей открытого грунта, 8 тысяч тонн технических культур, 64 тысячи тонн молока, 5,1 тысяч тонн мяса.

Индекс производства продукции сельского хозяйства во всех категориях хозяйств составил 102,4 %.

### Объем производства сельскохозяйственной продукции

Наименование показателя	Ед. изм.	2017 год	2018 год	2019 год
1. Число хозяйств, всего	единиц	13195	11101	11397
в том числе:				
- сельскохозяйственных организаций	единиц	23	21	18
- крестьянских (фермерских) хозяйств	единиц	92	80	79
- личных подсобных хозяйств	единиц	13080	11000	11300
2. Объем производства продукции сельского хозяйства (во всех категориях хозяйств)	млн. рублей	4517	4285,1	4525

\* - по данным муниципальных образований

Вся посевная площадь 2019 года составила 101,3 тыс.га, что на 1 тыс.га больше чем в 2018 году (100,3 тыс.га). Зерновыми и зернобобовыми культурами было засеяно 79,3 тыс. га, что на 2% больше к уровню прошлого года (77,7 тыс. га). Этой осенью аграрии Ордынского района намолотили 186,5 тыс. тонн зерна при средней урожайности 23,6 ц/га. Качество собранного зерна - 60% третьего класса. Лидерами являются: ЗАО «племзавод Ирмень» валовый сбор зерновых 57,1 тыс.тонн, что составляет 30,6 % от общего валового сбора по району, при урожайности - 42 ц\га, ИП Леонидов Алексей Петрович – 10,5 тыс.тонн при урожайности 27,7 ц\га, СПК Кирзинский -9,0 тыс.тонн при урожайности 17,7 ц\га. Кормовые культуры были посеяны на уровне прошлого года и составили 16,2 тыс.га посевных площадей. На зимне-стойловый период 2019-2020 г.г. корма заготовлены в полном объёме. На повестке дня качество, питательность, расширение ассортимента кормов.Для этого ЗАО племзавод «Ирмень» экспериментально посеяли 10 га кормовых корнеплодов - это морковь на корм для дойного стада.

В течение последних трех лет сельхозтоваропроизводителями делается акцент на перераспределение посевных площадей в сторону технических культур. В 2019 году ими было засеяно 6,3 тыс.га, что на 26 % выше уровня прошлого года. Такие культуры как рапс, соя, выращивают: ЗАО племзавод «Ирмень»; ИП Леонидов А.П.; ООО «Зерновая компания»; Крестьянские (фермерские) хозяйства: Капустина С.А.; Шмакова Владимира Анатольевича; Фёдорова Александра Николаевича. ООО «Крестьянское» посевные площади льна увеличили с 217 га до 314 га (или на 44,7 %).



## ИНВЕСТИЦИОННЫЙ ПАСПОРТ ОРДЫНСКОГО РАЙОНА

Перспективным направлением у нас в районе является производство картофеля и овощей открытого грунта (капуста, морковь, свёкла, тыква, кабачки, редька, лук, зелень). В 2019 году посевная площадь картофеля составила 888 га.

Овощных культур открытого грунта 309 га, это на 27 га больше прошлого года. Валовой сбор овощных культур составил 11879 тонн, что на 2147 тонн больше, чем в 2018 году.

Серьезные результаты достигнуты **в молочном направлении**. Производство молока во всех категориях хозяйств составило 64128,4 тонн, что к уровню прошлого года составляет 104,9 % Средний надой молока от одной фуражной коровы – 9 тысяч 572 килограмма, в 2018 году - 9 тысяч 424 килограммов. Это более чем в 2 раза превышает среднеобластной показатель - 4 тысячи 927 килограмма на одну фуражную корову. И является лучшим результатом в области.

Локомотивом в производстве животноводческой продукции является ЗАО племзавод «Ирмень», где валовое производство молока составило 40831 тонна или 63,6 % от общего производства молока по району, продуктивность на одну фуражную корову – 12 тысяч 178 килограмм, это один из лучших показателей в Российской Федерации.

Прирост продуктивности фуражных коров отмечен и в других сельскохозяйственных предприятиях: ООО «Филипповское» +854 килограмма к уровню прошлого года, надой молока на одну фуражную корову за 2019 год составил 8325 килограмм, ЗАО «СХП Луковское» + 60 килограмм, надой молока составил 7451 килограмм, АО «Молочный двор + 70 килограмм, надой молока составил 7250 килограмм, СПК «Кирзинский» +11 килограмм на одну фуражную корову, надой молока составил 6524 килограмма.

В 2019 году произошло увеличение поголовья крупного рогатого скота на 1739 голов и на 1 января 2020 года составило 19091 голову. Поголовье фуражных коров составляет 6185 голов, +297 голов к уровню прошлого года. Коров мясного направления 1096 голов, +223 головы к уровню прошлого года.

### ***3.3. Торговля и услуги***

В районе функционирует 261 торговая точка, 58 предприятий общественного питания и 108 предприятий бытового обслуживания.

В р.п.Ордынское в шестидневном режиме работает универсальная ярмарка, где организовано 121 торговое место (в летний период около 190 торговых мест) для реализации жителям продуктов питания, сельхозпродукции и промышленных товаров товаропроизводителями, населением, фермерскими и личными хозяйствами.

## ИНВЕСТИЦИОННЫЙ ПАСПОРТ ОРДЫНСКОГО РАЙОНА

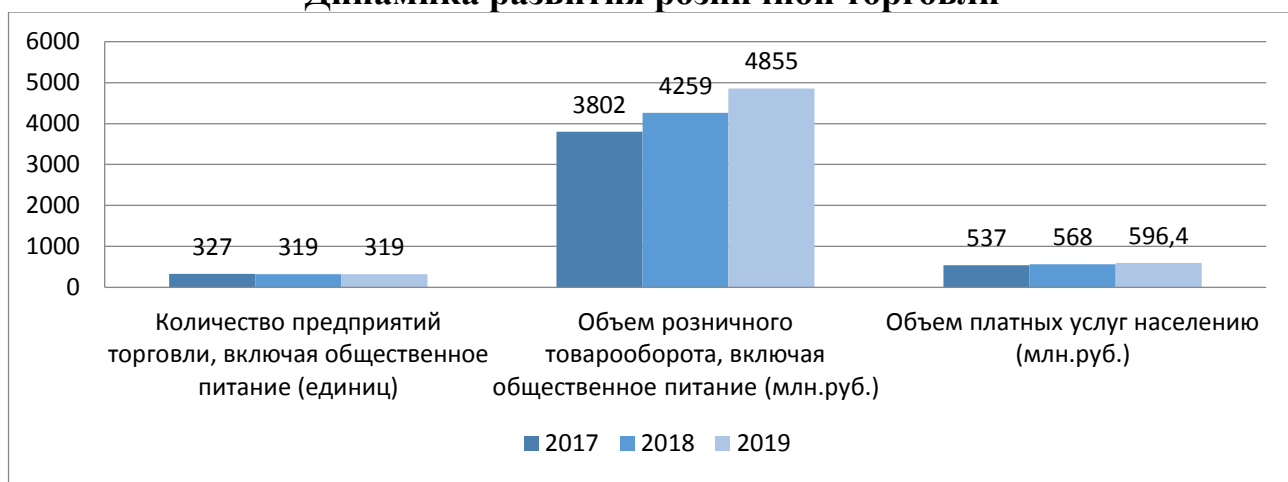
В 2019 году в Ордынском районе значительно увеличился объем торговых площадей. Строительство и реконструкция объектов торговли ведется за счет средств субъектов малого и среднего предпринимательства.

Оборот розничной торговли в 2019 году составил 4855 млн.рублей или 114,0% к уровню прошлого года с индексом физического объема в сопоставимых ценах 108,1%.

На протяжении последних лет наблюдается расширение и развитие сети торговых объектов по следующим направлениям:

- открываются торговые объекты больших форматов, при этом растет и количество небольших торговых точек шаговой доступности;
- увеличивается число фирменных магазинов от производителей.

### Динамика развития розничной торговли



За 2019 год населению района оказано платных услуг на 596,4 млн. руб., что на 5% выше уровня 2018 года. В структуре платных услуг традиционно преобладают коммунальные услуги, услуги связи, бытовые услуги.

Наибольший рост отмечен в сфере бытового обслуживания. Объем бытовых услуг, оказанных населению района, в 2019 году увеличился на 14% и составил 158,5 млн. рублей. Развитие происходит в основном среди таких видов бытовых услуг, предоставляемых населению, как услуги по техническому обслуживанию и ремонту транспортных средств, парикмахерские услуги, услуги по пошиву и ремонту швейных изделий, головных уборов, обуви, услуги по ремонту и техническому обслуживанию бытовой радиоэлектронной аппаратуры, бытовых машин и приборов, услуги по ремонту и строительству жилья, услуги фотоателье, ритуальные услуги.

В районе активно развивается общественное питание, в том числе за счет открытия новых объектов питания. Так, оборот вырос на 7 % и составил 539,4млн.рублей.

### 3.4. Малое и среднее предпринимательство

На территории района зарегистрировано 52 малых предприятия и 1030 индивидуальных предпринимателя. Численность занятых на малых предприятиях составляет 674 человека, это на 28% меньше, чем в 2018 году. Доля малого бизнеса в общем объеме выпуска товаров, работ и услуг составляет 36%.

По-прежнему высокую долю в структуре малого предпринимательства (в общем объеме выпуска товаров, работ и услуг субъектами малого предпринимательства) занимает розничная торговля - более 78%.

В рамках реализации мероприятий муниципальной программы «Развитие субъектов малого и среднего предпринимательства Ордынского района Новосибирской области на 2017-2020 годы» в 2019 году оказана финансовая поддержка 11 субъектам малого бизнеса на сумму 928,7 тыс.рублей. 4 предпринимателя воспользовались услугами Новосибирского фонда микрофинансирования на сумму около 4 млн. рублей.

#### Динамика развития малого и среднего предпринимательства





## Основные предприятия Ордынского района

№	Наименование субъекта	Место нахождения (населенный пункт)	Производимая продукция / услуги
<b>Промышленность</b>			
1	ОАО «Ордынскхлебопродукт»	Р.п.Ордынское	Хранение и складирование зерна
2	ООО «Хлебный двор»	Р.п.Ордынское	Производство муки из зерновых культур
3	ЗАО «Ордынскбытсервис»	Р.п.Ордынское	Розничная торговля в неспециализированных магазинах
4	ООО «Абсолют-Л»	Р.п.Ордынское	Производство прочих деревянных строительных конструкций и столярных изделий
5	ООО «ПМК Меливодстрой»	с.Нижнекаменка	Лесозаготовки и переработка древесины
6	ООО «Русский лес»	с.Усть-Алеус	Лесоводство и прочая лесохозяйственная деятельность
7	ЗАО «Мелькомбинат №3»	Р.п.Ордынское	Производство муки и зерновых культур
8	ООО «Лесное хозяйство Ордынское»	с.Кирза	Лесоводство и прочая лесохозяйственная деятельность
<b>Жилищно-коммунальное хозяйство</b>			
9	МУП ЖКХ «Ирменское»	с.Верх-Ирмень	Распределение пара и горячей воды (тепловой энергии)
10	ОАО «Теплоэнергия плюс»	с. Новопичугово	Производство пара и горячей воды (тепловой энергии) котельными
11	МУП Ордынского района Новосибирской области «Единая управляющая компания жилищно-коммунальным хозяйством»	Р.п.Ордынское	Производство пара и горячей воды (тепловой энергии) котельными, забор и очистка воды для питьевых и промышленных нужд
<b>Сельское хозяйство</b>			
12	ЗАО племзавод «Ирмень»	с.Верх-Ирмень	Выращивание зерновых и зернобобовых культур, производство полуфабрикатов тестовых, хлеба, хлебобулочных продуктов Разведение молочного крупного рогатого скота, разведение прочих пород крупного рогатого скота и буйволов, свиней, кроликов и прочих пушных зверей на фермах. Производство сырого молока, кисломолочных продуктов, сметаны, йогуртов, творога, сливочного масла, вареных и полукопченых колбас, копченостей, изделий из субпродуктов
13	СПК «Кирзинский»	с. Кирза	Разведение молочного крупного

## ИНВЕСТИЦИОННЫЙ ПАСПОРТ ОРДЫНСКОГО РАЙОНА

			рогатого скота, производство сырого молока, кисломолочных продуктов, сметаны, йогуртов, творога, сыра «Адыгейский», выращивание зерновых и зернобобовых культур, производство мясных (мясосодержащих) полуфабрикатов
14	ЗАО «СХП Луковское»	с. Усть-Луковка	Выращивание зерновых и зернобобовых культур, разведение молочного крупного рогатого скота, производство сырого молока, сметаны, сливок, творожной продукции, сливочного масла, сыворотки, сыра «Адыгейский», кисломолочной продукции, йогуртов, желе, хлеба.
15	ООО «Филипповское»	с. Филиппово	Выращивание зерновых и зернобобовых культур, разведение молочного крупного рогатого скота, производство сырого молока, производство мясных (мясосодержащих) полуфабрикатов
16	ООО «Чернаково»	п. Чернаково	Выращивание зерновых (кроме риса), зернобобовых культур и семян масленичных культур
17	ООО «Сибирский колос»	р.п. Ордынское	Смешанное сельское хозяйство
18	ООО «Пролетарка»	п. Пролетарский	Выращивание зерновых культур
19	ООО «Зерновая компания»	с. Красный Яр	Выращивание зерновых культур
20	ООО «Крестьянское»	п. Пролетарский	Выращивание зерновых культур
21	ООО «ОПХ Дары Ордынска»	с. Вагайцево	Выращивание зерновых культур и овощей
22	ООО «Березовское»	д. Березовка	Выращивание зерновых (кроме риса), зернобобовых культур и семян масленичных культур
23	ООО «Сиблэнд»	г. Новосибирск	Выращивание зерновых и семян масленичных культур
24	ООО «ЛЕОНИС»	с. Красный Яр	Выращивание зерновых культур и картофеля, овощей открытого грунта
25	ООО «Инской хлеб»	с. Кирза	Выращивание зерновых (кроме риса), зернобобовых культур и семян масленичных культур
26	АО «Молочный двор»	с. Усть-Луковка	Производство сырого молока, выращивание зерновых и зернобобовых культур
27	АО «Сушинское»	с. Усть-Луковка	Выращивание зерновых культур
28	ООО «ТД Ордынское»	с. Вагайцево	Выращивание зерновых культур
29	ООО «Берестенко»	п. Петровский	Выращивание зерновых культур

## ИНВЕСТИЦИОННЫЙ ПАСПОРТ ОРДЫНСКОГО РАЙОНА

30	ООО «Экоферма»	с. Рогалево	Выращивание зерновых культур , производство мяса,молока
<b>Транспорт и связь</b>			
31	Муниципальное унитарное "Ордынское автотранспортное предприятие" Ордынского района новосибирской области	р.п. Ордынское	Деятельность прочего сухопутного транспорта по регулярным внутригородским и пригородным пассажирским перевозкам, техническое обслуживание и ремонт легковых автомобилей и легких грузовых автотранспортных средств
32	Межрайонный центр технической эксплуатации телекоммуникаций ОАО «Ростелеком»	р.п. Ордынское	Телекоммуникационные услуги
33	Ордынский почтамт – ОСП УФПС Новосибирской области – Филиал ФГУП «Почта России»	Р.п.Ордынское	Предоставление услуг почтовой связи
<b>Строительство</b>			
34	ООО «Мелиогазстрой»	Р.п.Ордынское	Подготовка строительной площадки
35	ООО «Гектор»	Р.п.Ордынское	Розничная торговля строительными и отделочных материалов
36	ООО «Архитектура»	р.п. Ордынское	Деятельность в области архитектуры
<b>Торговля</b>			
37	ПК «Общепит»	Р.п.Ордынское	Услуги общественного питания
38	ООО «Холлифуд» склад низкоцен	Р.п.Ордынское	Оптовая и розничная торговля
39	ООО «Розница К-1» (магазин «Мария-РА»)	Р.п.Ордынское	Розничная торговля
40	ЗАО «Ордынский райтоп»	Р.п.Ордынское	Розничная торговля
41	ОАО «Газпромнефть»	Р.п.Ордынское	Розничная торговля
42	Магазин-склад «Монетка»	Р.п.Ордынское	Розничная торговля
43	Магазин торговой сети «Пятерочка»	Р.п.Ордынское	Розничная торговля
44	ООО ТД «Ресурс» магазин «Атлант»	Р.п.Ордынское	Розничная торговля, автоуслуги
45	Магазин торговой сети «Магнит»	Р.п.Ордынское	Розничная торговля
<b>Финансовая деятельность</b>			
46	ПАО «Сбербанк»	Р.п.Ордынское	Предоставление банковских услуг
47	ПАО «Совкомбанк»	Р.п.Ордынское	Предоставление банковских услуг
48	АО «Российский сельскохозяйственный банк» (банкомат)	Р.п.Ордынское	Предоставление банковских услуг
49	ПАО «Почта Банк»	Р.п.Ордынское	Предоставление банковских услуг
50	ПАО Банк	Р.п.Ордынское	Предоставление банковских услуг



## ИНВЕСТИЦИОННЫЙ ПАСПОРТ ОРДЫНСКОГО РАЙОНА

«Левобережный»			
Здравоохранение			
51	Государственное бюджетное учреждение здравоохранения Новосибирской области «Ордынская центральная районная больница»	Р.п.Ордынское	Предоставление медицинских услуг
52	ООО «Грин С»	с.Вагайцево	Общая врачебная и стоматологическая практика
53	ООО «Стоматология птичка Тари»	р.п.Ордынское	Стоматологическая практика
54	ООО «Профи Мед» (представительство)	р.п. Ордынское	Общая врачебная практика, Специальная врачебная практика; Прочая деятельность в области медицины
55	Медицинский офис «Инвитро»	р.п. Ордынское	Медицинская лаборатория; Диагностический центр
56	Стоматологическая клиника Пушилиных (представительство)	п. Чернаково	Общая врачебная и стоматологическая практика
Образование			
57	Государственное бюджетное профессиональное образовательное учреждение Новосибирской области "Ордынский аграрный колледж"	р.п.Ордынское	Образовательная деятельность

### 4. Туристический потенциал

Туризм – одна из важнейших сфер деятельности современной экономики, нацеленная на удовлетворение потребностей людей и повышение качества жизни населения.

Ордынский район богат рекреационными ресурсами, представленными как природными условиями и ресурсами, так и культурно-историческими достопримечательностями, используемыми для оздоровления, спортивного и познавательного туризма.

Достопримечательностью района является Караканский бор. Учитывая ценность и уникальность природных экосистем, благоприятное расположение территории, интенсивное рекреационное и хозяйственное ее использование, Схемой территориального планирования района рекомендовано организовать на территории Караканского бора природный парк.

## ИНВЕСТИЦИОННЫЙ ПАСПОРТ ОРДЫНСКОГО РАЙОНА

На территории Ордынского района создан государственный природный заказник «Ордынский» общей площадью 46,6 тыс. га – место обитания ценных промысловых животных и расположения воспроизводственных станций косуль.

Наличие рек, богатого растительного и животного мира, а также транспортных коммуникаций и связи между населенными пунктами предполагает круглогодичное многофункциональное использование объектов и ресурсов рекреационного комплекса жителями областного центра, Ордынского района и приезжающими на отдых из соседних территорий, способствует комплексному развитию мест отдыха.

В рекреационной зоне водохранилища Новосибирской ГЭС, расположено около 100 учреждений отдыха предприятий, организаций, учреждений г. Новосибирска, где в летний период отдыхают до 20 тысяч человек. Кроме того, наблюдается устойчивый рост количества неорганизованных туристов и отдыхающих. Наибольшее количество учреждений отдыха наблюдается на территории Нижнекаменского, Новопичуговского, Красноярского и Новошарапского и Спиринского сельских советов.

В настоящее время спрос населения на активные виды отдыха, туризма, а также водного и лыжного спорта превышает имеющееся предложение в районе. В связи с этим есть много возможностей для дальнейшего обустройства лечебно-оздоровительных зон, зон отдыха на берегу Обского водохранилища, организации прогулочных, туристических поездок с использованием недорогих малотоннажных современных судов и развития туризма, в том числе по историческим местам района.

Развитие туристической деятельности позволит преобразить инфраструктуру района, но особенно это важно будет для молодёжи, для вовлечения её в туристический бизнес и здоровый образ жизни.

### **Гостиницы**

В Ордынском районе услуги гостиницы можно получить на базе отдыха «Луневка», расположенной в парковой зоне р. п. Ордынское на берегу реки Орда



(500 метров от автовокзала Ордынское), имеющей корпуса с 2-х, 3-х, 4-х и 6-ти местными номерами разной комфортности, летние двухэтажные домики на 5-6 мест, оборудованные стандартным набором мебели. Количество мест: летом - 43, зимой - 27. Возможны дополнительные места. 9 номеров в капитальном корпусе и три 5-ти – 6-ти местных летних домика. Трёхразовое питание в столовой. Дополнительно: столовая, сауна, библиотека.

## ИНВЕСТИЦИОННЫЙ ПАСПОРТ ОРДЫНСКОГО РАЙОНА

Предоставляются: мангал, уголь, шампура, столы на открытом воздухе. Отдых на небольшом пляже, водные прогулки на лодках. Катание на велосипедах (прокат). Есть бильярд, настольный теннис. Зимой – катание на лыжах. Контактные данные: тел/факс: +7 (38359) 22-058;+7(38359)22-625,+7(913)390-00-50Адрес: р.п. Ордынское, ул. Байдуги, д. 48



Новый туристический комплекс гостиничного типа «Ордынка», который находится на берегу реки Орда и в шаговой доступности от центра р.п. Ордынское предлагает отдых от городской суеты с проживанием в комфортабельных домиках круглогодично или в палаточном городке (кемпинге) в летнее время.

Здесь можно самостоятельно приготовить пищу либо вкусно покушать на территории кафе. Питание комплексное с разнообразной кухней. Также к услугам гостей – мангал в зоне барбекю для самостоятельного приготовления шашлыка и чая с дымком на костре, русская баня на дровах с большой парилкой и комнатой отдыха, караоке-бар, детская площадка с велосипедами и роликовыми коньками, бесплатная стоянка на территории комплекса.

Имеется большая летняя площадка с навесом от дождя для проведения больших торжеств и для маленькой компании, оборудование для дискотеки, оформление зала, банкетное меню.

В окружении сосен, реки и неба можно проводить выходные и праздники с семьёй, друзьями и близкими. Размещение возможно в 4-х местных домиках, 2-х, 3-х, 4-х местных гостиничных номерах комплекса. Проживание в номерах от типа «Стандарт» до типа «Люкс» создает комфорт и удобство для приезжающих туристов. Контактные данные: тел.: +7 (38359) 21-155, +7 960-784-96-66. Адрес: р.п. Ордынское, ул. Кирова 2/3.

База отдыха предлагает отдых «Шале Каракан» на берегу залива Обского водохранилища. Расположена база в Караканском бору. Проживание: дом с 8-ю комнатами (на 16 чел.). В каждой комнате: двуспальная кровать, шкаф для одежды, 2 тумбочки. Дом оборудован санузлами и душевыми кабинами. Питание: 3-разовое питание. Инфраструктура: русская баня с двумя номерами, рассчитанными на 6 человек;



## ИНВЕСТИЦИОННЫЙ ПАСПОРТ ОРДЫНСКОГО РАЙОНА

спортивный зал. Досуг: рыбалка, катание на гребных лодках, отдых на пляже, настольные игры (лото, домино, шахматы, нарды), караоке, просмотр телевизора. Контактные данные: Адрес: 633267, Новосибирская область, Ордынский район, деревня Абрашино, ул. Центральная, 48аТел.: +7(383) 310-07-78; +7(383) 213-62-10 E-mail: [shalekarakan@bk.ru](mailto:shalekarakan@bk.ru) Сайт: [www.shalekarakan.ru](http://www.shalekarakan.ru)

### 5. Социальная инфраструктура

#### 5.1. Дошкольное образование

Дошкольное образование		
Наименование городского/сельского поселения	Количество дошкольных образовательных учреждений, единиц	Количество мест в учреждениях, мест
р. п. Ордынское	3	621
Березовский сельсовет	1*	26
Вагайцевский сельсовет	2	142
Верх-Алеусский сельсовет	1*	21
Верх-Ирменский сельсовет	3*	93
Верх-Чикский сельсовет	1*	15
Кирзинский сельсовет	3*	67
Козихинский сельсовет	2*	40
Красноярский сельсовет	1	75
Нижнекаменский сельсовет	2**	34
Новопичуговский сельсовет	1	64
Новошарапский сельсовет	1	79
Петровский сельсовет	2*	45
Пролетарский сельсовет	2*+1*	44
Рогалевский сельсовет	1*	22
Спиринский сельсовет	1*	15
Усть-Луковский сельсовет	2*	41
Устюжанинский сельсовет	1*	17
Филипповский сельсовет	1*	20
Чингисский сельсовет	1**	15
Шайдуровский сельсовет	1*	15

\*ГОН (группы общеразвивающей направленности полного дня при общеобразовательных организациях)

\*\* ГКП (группы для детей дошкольного возраста кратковременного пребывания при общеобразовательных организациях)

#### 5.2. Общее образование

Общее образование			
Наименование городского/сельского поселения	Количество общеобразовательных учреждений, единиц	Средняя наполняемость классов, человек	Количество мест в учреждениях, мест
р. п. Ордынское	4	20,1	1678
Березовский сельсовет	1	6,4	240



## ИНВЕСТИЦИОННЫЙ ПАСПОРТ ОРДЫНСКОГО РАЙОНА

д. Березовка	1	6,4	240
п. Степной	-	-	-
<b>Вагайцевский сельсовет</b>	<b>2</b>	<b>20,6</b>	<b>420</b>
с. Вагайцево	1	22,2	355
п. Чернаково	1	12,5	65
<b>Верх-Алеусский сельсовет</b>	<b>2</b>	<b>6,4</b>	<b>215</b>
с. Верх-Алеус	1	8,3	140
д. Новокузьминка	1	3,8	75
<b>Верх-Ирменский сельсовет</b>	<b>1</b>	<b>20,8</b>	<b>742</b>
с. Верх-Ирмень	1	20,8	742
д. Поперечное	-	-	-
д. Плотниково	-	-	-
<b>Верх-Чикский сельсовет</b>	<b>1</b>	<b>6,2</b>	<b>177</b>
д. Верх-Чик	1	6,2	177
д. Малый-Чик	-	-	-
<b>Кирзинский сельсовет</b>	<b>1</b>	<b>15,6</b>	<b>330</b>
с. Кирза	1	15,6	330
д. Черемшанка	-	-	-
<b>Козихинский сельсовет</b>	<b>2</b>	<b>6,9</b>	<b>485</b>
с. Козиха	1	8,9	377
д. Малоирменка	1	2,6	108
<b>Красноярский сельсовет</b>	<b>1</b>	<b>13,8</b>	<b>235</b>
с. Красный Яр	1	13,8	235
<b>Нижнекаменский сельсовет</b>	<b>1</b>	<b>13,3</b>	<b>150</b>
с. Нижнекаменка	1	13,3	150
д. Абрашино	-	-	-
д. Ерестная	-	-	-
д. Усть-Хмелевка	-	-	-
<b>Новопичуговский сельсовет</b>	<b>1</b>	<b>10,6</b>	<b>230</b>
с. Новопичугово	1	10,6	230
<b>Новошарапский сельсовет</b>	<b>1</b>	<b>14,6</b>	<b>163</b>
д. Новый Шарап	1	14,6	163
<b>Петровский сельсовет</b>	<b>1</b>	<b>11,4</b>	<b>200</b>
п. Петровский	1	11,4	200
п. Борисовский	-	-	-
п. Бугринская Роща	-	-	-
<b>Пролетарский сельсовет</b>	<b>1</b>	<b>14,2</b>	<b>300</b>
п. Пролетарский	1	14,2	300
<b>Рогалевский сельсовет</b>	<b>1</b>	<b>6,7</b>	<b>162</b>
с. Рогалево	1	6,7	162
<b>Спиринский сельсовет</b>	<b>1</b>	<b>6,7</b>	<b>160</b>



## ИНВЕСТИЦИОННЫЙ ПАСПОРТ ОРДЫНСКОГО РАЙОНА

с. Спирино	1	6,7	160
д. Антоново	-	-	-
с. Усть-Алеус	-	-	-
<b>Усть-Луковский сельсовет</b>	<b>1</b>	<b>12,7</b>	<b>280</b>
с. Усть-Луковка	1	12,7	280
д. Сушиха	-	-	-
<b>Устюжанинский сельсовет</b>	<b>1</b>	<b>8,2</b>	<b>250</b>
д. Устюжанино	1	8,2	250
д. Пушкарево	-	-	-
с. Средний Алеус	-	-	-
<b>Филипповский сельсовет</b>	<b>1</b>	<b>9,9</b>	<b>290</b>
с. Филиппово	1	9,9	290
<b>Чингисский сельсовет</b>	<b>1</b>	<b>6,4</b>	<b>164</b>
с. Чингис	1	6,4	164
д. Милованово	-	-	-
<b>Шайдуровский сельсовет</b>	<b>1</b>	<b>6,5</b>	<b>91</b>
п. Шайдуровский	1	6,5	91

### 5.3 Дополнительное образование

Дополнительное образование		
Наименование городского/сельского поселения	Количество учреждений дополнительного образования, единиц	Количество детей в возрасте 7-18 лет, посещающих учреждения дополнительного образования, человек
р. п. Ордынское	2	2238
с.Верх-Ирмень	1	57
с.Кирза	1	87

### 5.4 Здоровоохранение

Здоровоохранение					
Наименование городского/ сельского поселения	Количество учреждений здравоохранения, единиц	в том числе			
		Больницы, врачебные амбулатории	поликлиники	ФАПы	санатории, профилактории
р. п. Ордынское	2	1	1	4	-
<b>Березовский сельсовет</b>	2	-	-	2	-
д. Березовка	1	-	-	1	-
п. Степной	1	-	-	1	-
<b>Вагайцевский сельсовет</b>	-	-	-	-	-
с.Вагайцево	-	-	-	-	-
п. Чернаково	-	-	-	-	-
<b>Верх-Алеусский сельсовет</b>	2	-	-	2	-
с. Верх-Алеус	1	-	-	1	-

## ИНВЕСТИЦИОННЫЙ ПАСПОРТ ОРДЫНСКОГО РАЙОНА

д. Новокузьминка	1	-	-	1	-
<b>Верх-Ирменский сельсовет</b>	2	1	-	-	-
с. Верх-Ирмень	2	1	-	-	-
д. Плотниково	-	-	-	-	-
д. Поперечное	-	-	-	-	-
<b>Верх-Чикский сельсовет</b>	2	-	-	2	-
д. Верх-Чик	1	-	-	1	-
д. Малый Чик	1	-	-	1	-
<b>Кирзинский сельсовет</b>	3	1	-	2	-
с. Кирза	2	1	-	1	-
д. Черемшанка	1	-	-	1	-
<b>Козихинский сельсовет</b>	2	1	-	1	-
с. Козиха	1	1	-	-	-
д. Малоирменка	1	-	-	1	-
<b>Красноярский сельсовет</b>	1	1	-	-	-
с. Красный Яр	1	1	-	-	-
<b>Нижнекаменский сельсовет</b>	3	1	-	1	-
с. Нижнекаменка	2	1	-	-	-
д. Абрашено	-	-	-	-	-
д. Ерестная	-	-	-	-	-
д. Усть-Хмелевка	1	-	-	1	-
<b>Новопичуговский сельсовет</b>	1	1	-	-	-
с. Новопичугово	1	1	-	-	-
<b>Новошарапский сельсовет</b>	1	-	-	1	-
д. Новый Шарап	1	-	-	1	-
<b>Петровский сельсовет</b>	3	1	-	2	-
п. Петровский	1	1	-	-	-
п. Борисовский	1	-	-	1	-
п. Бугринская Роща	1	-	-	1	-
<b>Пролетарский сельсовет</b>	1	1	-	-	-
п. Пролетарский	1	1	-	-	-
<b>Рогалевский сельсовет</b>	1	1	-	-	-
с. Рогалево	1	1	-	-	-
<b>Спиринский сельсовет</b>	2	1	-	1	-

## ИНВЕСТИЦИОННЫЙ ПАСПОРТ ОРДЫНСКОГО РАЙОНА

с. Спирино	1	1	-	-	-
с. Усть-Алеус	1	-	-	1	-
<b>Усть-Луковский сельсовет</b>	1	-	-	1	-
с. Усть-Луковка	1	-	-	1	-
д.Сушиха	-	-	-	-	-
<b>Устюжанинский сельсовет</b>	2	-	-	2	-
д. Устюжанино	1	-	-	1	-
д. Пушкарево	1	-	-	1	-
с.СреднийАлеус	-	-	-	-	-
<b>Филипповский сельсовет</b>	1	-	-	1	-
с. Филиппово	1	-	-	1	-
<b>Чингисский сельсовет</b>	1	-	-	1	-
с. Чингис	1	-	-	1	-
д.Милованово	-	-	-	-	-
<b>Шайдуровский сельсовет</b>	1	-	-	1	-
п. Шайдуровский	1	-	-	1	-

### 5.5. Учреждения культуры

Учреждения культуры					
Наименование городского/ сельского поселения	Количество учреждений культуры, единиц	в том числе			
		клубы	кинозалы	музеи	библиотеки
<b>р. п. Ордынское</b>	6	2	-	1	3
<b>Березовский сельсовет</b>	2	2	-	-	1
д. Березовка	1	1	-	-	1
п. Степной	1	1	-	-	-
<b>Вагайцевский сельсовет</b>	4	2	-	-	2
с. Вагайцево	2	1	-	-	1
п. Чернаково	2	1	-	-	1
<b>Верх-Алеусский сельсовет</b>	4	2	-	-	2
с. Верх-Алеус	2	1	-	-	1
д.Новокузьминка	2	1	-	-	1
<b>Верх-Ирменский сельсовет</b>	2	1	-	-	1
с Верх-Ирмень	2	1	-	-	1
д.Плотниково	-	-	-	-	-
д.Поперечное	-	-	-	-	-
<b>Верх-Чикский сельсовет</b>	3	2	-	-	1
д. Верх-Чик	2	1	-	-	1
д. Малый Чик	1	1	-	-	-
<b>Кирзинский сельсовет</b>	2	1	-	-	1
с. Кирза	2	1	-	-	1
д.Черемшанка	-	-	-	-	-
<b>Козихинский сельсовет</b>	4	2	-	-	2

## ИНВЕСТИЦИОННЫЙ ПАСПОРТ ОРДЫНСКОГО РАЙОНА

с. Козиха	2	1	-	-	1
д. Малоирменка	2	1	-	-	1
<b>Красноярский сельсовет</b>	2	1	-	-	1
с. Красный Яр	2	1	-	-	1
<b>Нижнекаменский сельсовет</b>	4	2	-	-	2
с. Нижнекаменка	2	1	-	-	1
д. Усть-Хмелевка	2	1	-	-	1
д.Абрашино	-	-	-	-	-
д.Ерестная	-	-	-	-	-
<b>Новопичуговский сельсовет</b>	2	1	-	-	1
с. Новопичугово	2	1	-	-	1
<b>Новошарапский сельсовет</b>	2	1	-	-	1
д. Новый Шарап	2	1	-	-	1
<b>Петровский сельсовет</b>	3	2	-	-	1
п. Петровский	2	1	-	-	1
п. Борисовский	1	1	-	-	-
п.Бугринская Роща	-	-	-	-	-
<b>Пролетарский сельсовет</b>	2	1	-	-	1
п. Пролетарский	2	1	-	-	1
<b>Рогалевский сельсовет</b>	2	1	-	-	1
с. Рогалево	2	1	-	-	1
<b>Спиринский сельсовет</b>	4	2	-	-	2
с. Спирино	2	1	-	-	1
с. Усть-Алеус	2	1	-	-	1
д.Антоново	-	-	-	-	-
<b>Усть-Луковский сельсовет</b>	2	1	-	-	1
с. Усть-Луковка	2	1	-	-	1
д.Сушиха	-	-	-	-	-
<b>Устюжанинский сельсовет</b>	4	2	-	-	2
д. Устюжанино	2	1	-	-	1
д. Пушкарево	2	1	-	-	1
с.СреднийАлеус	-	-	-	-	-
<b>Филипповский сельсовет</b>	2	1	-	-	1
с. Филиппово	2	1	-	-	1
<b>Чингисский сельсовет</b>	2	1	-	-	1
с. Чингис	2	1	-	-	1
<b>Шайдуровский сельсовет</b>	2	1	-	-	1
п. Шайдуровский	2	1	-	-	1

### 5.6. Спортивные объекты

Спортивные объекты						
Наименование городского/ сельского поселения	Количество спортивных сооружений, единиц	в том числе				
		спорт-комплексы	стадионы	бассейны	спортзалы, включая школьные	хоккейные коробки
р. п. Ордынское	21	-	1	-	5	2
Березовский	4	-	-	-	1	-

## ИНВЕСТИЦИОННЫЙ ПАСПОРТ ОРДЫНСКОГО РАЙОНА

<b>сельсовет</b>						
д. Березовка	4	-	-	-	1	-
п. Степной	-	-	-	-	-	-
<b>Вагайцевский сельсовет</b>	<b>5</b>	-	-	-	<b>3</b>	-
с. Вагайцево	4	-	-	-	<b>2</b>	-
п. Чернаково	1	-	-	-	<b>1</b>	-
<b>Верх-Алеусский сельсовет</b>	<b>5</b>	-	-	-	<b>2</b>	-
с. Верх-Алеус	4	-	-	-	1	-
д. Новокузьминка	1	-	-	-	1	-
<b>Верх-Ирменский сельсовет</b>	<b>10</b>	<b>1</b>	-	-	<b>2</b>	<b>2</b>
с. Верх-Ирмень	10	1			2	2
д. Поперечное	-	-	-	-		-
д. Плотниково	-	-	-	-	2	-
<b>Верх-Чикский сельсовет</b>	<b>4</b>	-	-	-	<b>1</b>	<b>1</b>
д. Верх-Чик	4	-	-	-	1	1
д. Малый-Чик	-	-	-	-		-
<b>Кирзинский сельсовет</b>	<b>4</b>	-	-	-	<b>1</b>	<b>1</b>
с. Кирза	4	-	-	-	1	1
д. Черемшанка	-	-	-	-	-	-
<b>Козихинский сельсовет</b>	<b>4</b>	-	-	-	<b>1</b>	-
с. Козиха	4	-	-	-	1	-
д. Малоирменка	-	-	-	-	-	-
<b>Красноярский сельсовет</b>	<b>6</b>	-	-	-	<b>1</b>	<b>1</b>
с. Красный Яр	6	-	-	-	1	1
<b>Нижнекаменский сельсовет</b>	<b>5</b>	-	-	-	<b>1</b>	<b>1</b>
с. Нижнекаменка	5	-	-	-	1	1
д. Абрашино	-	-	-	-	-	-
д. Ерестная	-	-	-	-	-	-
д. Усть-Хмелевка	-	-	-	-	-	-
<b>Новопичуговский сельсовет</b>	<b>7</b>	-	-	-	<b>1</b>	<b>1</b>
с. Новопичугово	7	-	-	-	1	1
<b>Новошарапский сельсовет</b>	<b>4</b>	-	-	-	<b>1</b>	-
д. Новый Шарап	4	-	-	-	1	-
<b>Петровский сельсовет</b>	<b>4</b>	-	-	-	<b>1</b>	<b>1</b>
п. Петровский	4	-	-	-	1	1
п. Борисовский	-	-	-	-	-	-
п. Бугринская Роща	-	-	-	-	-	-
<b>Пролетарский сельсовет</b>	<b>4</b>	-	-	-	<b>1</b>	<b>1</b>
п. Пролетарский	4	-	-	-	1	1
<b>Рогалевский сельсовет</b>	<b>2</b>	-	-	-	<b>1</b>	-
с. Рогалево	2	-	-	-	1	-
<b>Спиринский сельсовет</b>	<b>3</b>	-	-	-	<b>1</b>	-
с. Спирино	3	-	-	-	1	-
д. Антоново	-	-	-	-	-	-
с. Усть-Алеус	-	-	-	-	-	-
<b>Усть-Луковский сельсовет</b>	<b>5</b>	-	-	-	<b>1</b>	-



## ИНВЕСТИЦИОННЫЙ ПАСПОРТ ОРДЫНСКОГО РАЙОНА

с. Усть-Луковка	5	-	-	-	1	-
д. Сушиха	-	-	-	-	-	-
<b>Устюжанинский сельсовет</b>	<b>3</b>	-	-	-	<b>1</b>	-
д. Устюжанино	3	-	-	-	1	-
д. Пушкарево	-	-	-	-	-	-
с. Средний Алеус	-	-	-	-	-	-
<b>Филипповский сельсовет</b>	<b>4</b>	-	-	-	<b>1</b>	<b>1</b>
с. Филиппово	4	-	-	-	1	1
<b>Чингисский сельсовет</b>	<b>5</b>	-	-	-	<b>1</b>	<b>1</b>
с. Чингис	5	-	-	-	1	1
д. Милованово	-	-	-	-	-	-
<b>Шайдуровский сельсовет</b>	<b>3</b>	-	-	-	<b>1</b>	-
п. Шайдуровский	3	-	-	-	1	-

### 6. Инженерно–коммунальная инфраструктура

Наименование городского/сельского поселения	Наименование обслуживающей организации (с указанием правовой формы)	Проектная мощность	Свободная мощность
<b>Водоснабжение (куб. м/ч)</b>			
Березовский сельсовет	МУП ЕУК ЖКХ	36	0
Вагайцевский сельсовет	ООО «Ордынское ВКХ»	35	0
Верх-Алеусский сельсовет	МУП МО Верх-Алеусский»	6	0
Верх-Ирменский сельсовет	МУП ЖКХ «Ирменское»	48	40
Верх-Чикский сельсовет	МУП ЕУК ЖКХ	35	0
Кирзинский сельсовет	МУП ЕУК ЖКХ	35	0
Козихинский сельсовет	МУП ЕУК ЖКХ	60	10
Красноярский сельсовет	МУП ЕУК ЖКХ	40	0
Нижнекаменский сельсовет	МУП ЕУК ЖКХ	60	20
Новопичуговский сельсовет	ОАО"Теплоэнергия Плюс"	32	0
Новошарапский сельсовет	МУП ЕУК ЖКХ	56	29,4
р.п. Ордынское	ООО «Ордынское ВКХ»	130	0
Петровский сельсовет	МУП ЕУК ЖКХ	62	13,4
Пролетарский сельсовет	МУП ЕУК ЖКХ	20	2,7
Рогалевский сельсовет	МУП ЕУК ЖКХ	16	6
Спиринский сельсовет	МУП ЕУК ЖКХ	10	0
Усть-Луковский сельсовет	МУП ЕУК ЖКХ	19,5	14,4
Устюжанинский сельсовет	МУП ЕУК ЖКХ	17	15
Филлиповский сельсовет	МУП ЕУК ЖКХ	10	0
Шайдуровский сельсовет	МУП ЕУК ЖКХ	10	0
<b>Водоотведение (куб. м/ч)</b>			
Верх-Ирменский сельсовет	МУП ЖКХ «Ирменское»	95	0
Новопичуговский сельсовет	ОАО "Теплоэнергия Плюс"	50	0
р.п. Ордынское	ООО «Ордынское ВКХ»	484	0
<b>Электроснабжение (МВт)</b>			
Объем свободной мощности для технологического присоединения потребителей по ПС 110Кв Ордынское составляет 1,05 МВт.			
<b>Теплоснабжение (Гкал/ч)</b>			

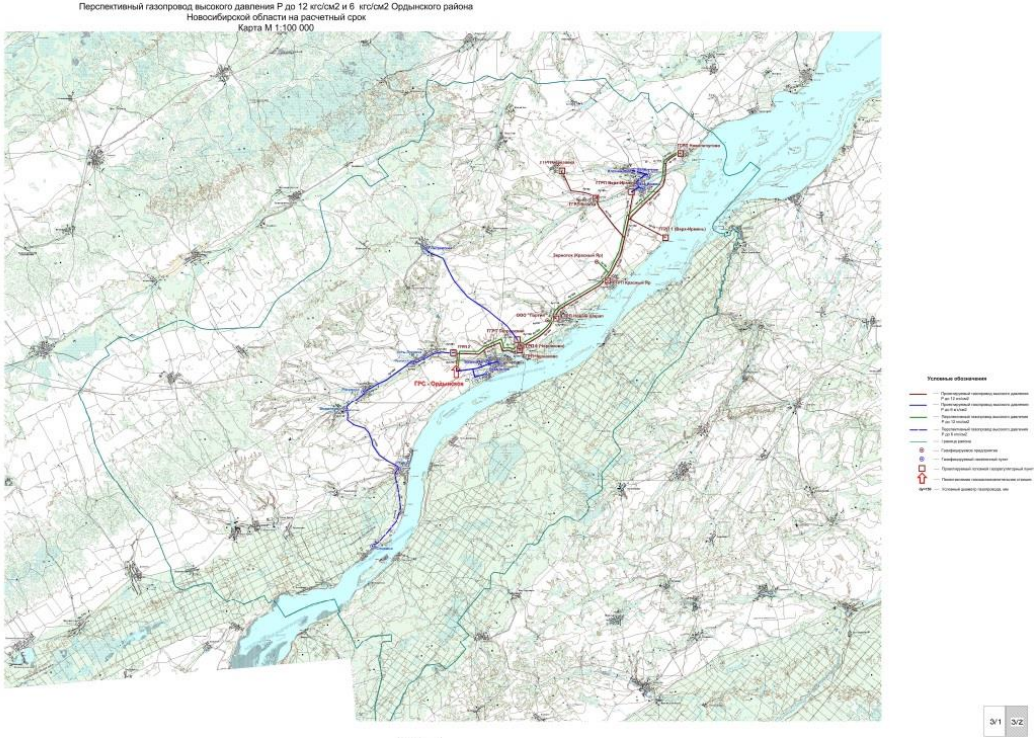
## ИНВЕСТИЦИОННЫЙ ПАСПОРТ ОРДЫНСКОГО РАЙОНА

Березовский сельсовет	МУП ЕУК ЖКХ	2,0	1,0
Вагайцевский сельсовет	МУП ЕУК ЖКХ	6,3	1,27
Верх-Ирменский сельсовет	МУП ЖКХ «Ирменское»	8,55	1,18
Верх-Чикский сельсовет	МУП ЕУК ЖКХ	0,88	0,28
Кирзинский сельсовет	МУП ЕУК ЖКХ	3,0	1,15
Козихинский сельсовет	МУП ЕУК ЖКХ	3,0	1,8
Красноярский сельсовет	МУП ЕУК ЖКХ	3,74	2,74
Нижнекаменский сельсовет	МУП ЕУК ЖКХ	1,1	0,75
Новопичуговский сельсовет	ОАО "Теплоэнергия Плюс"	7,1	0,7
Новошарапский сельсовет	МУП ЕУК ЖКХ	2,7	2,07
Спиринский сельсовет	МУП ЕУК ЖКХ	0,8	0,29
Устюжанинский сельсовет	МУП ЕУК ЖКХ	0,88	0,68
р.п. Ордынское	ОАО "Ордынский теплоучасток 1"	27,73	16,13
Рогалевский сельсовет	МУП ЕУК ЖКХ	0,88	0,5
Петровский сельсовет	МУП ЕУК ЖКХ	3,0	0,9
Пролетарский сельсовет	МУП ЕУК ЖКХ	4,8	1,38
Усть-Луковский сельсовет	МУП ЕУК ЖКХ	2,4	0,5
Филлиповский сельсовет	МУП ЕУК ЖКХ	0,88	0,56
Чингисский сельсовет	МУП ЕУК ЖКХ	0,5	0,38
Шайдуровский сельсовет	МУП ЕУК ЖКХ	0,5	0,4
<b>Газоснабжение (Гкал/ч)</b>			
р.п. Ордынское	ОАО «Ордынский теплоучасток 1»	22,3	7,8
Вагайцевский сельсовет	МУП ЕУК ЖКХ	3	0,1
Новошарапский сельсовет	МУП ЕУК ЖКХ	2,0	0,1
Верх-Ирменский сельсовет	МУП ЖКХ «Ирменское»	4,9	0
<p>В соответствии с подпрограммой «Газификация» государственной программы «Жилищно-коммунальное хозяйство Новосибирской области на 2015-2022 годы» в районе построены внутрипоселковые распределительные газопроводы высокого и низкого давления. Так на 1 января 2020 года, с момента начала работ, введены в эксплуатацию 11 блочно-модульных газовых котельных, смонтировано по району 2328 единиц внутридомового газового оборудования, подключено и пользуются газом 1878 домовладений и квартир. В 2019 году построены объекты:</p> <ul style="list-style-type: none"> <li>- «Газоснабжение с. Филиппово» протяженностью 17,7 км;</li> <li>- «Газоснабжение с. Кирза» протяженностью 51,5 км;</li> <li>- «Газоснабжение с. Рогалево» протяженностью 15,2 км;</li> <li>- «внутрипоселковые распределительные газопроводы высокого и низкого давления в с. Красный Яр (2-й этап газификации)» протяженностью 15,6 км.</li> </ul>			

**Схема инженерного обеспечения района**



**Схема газовых сетей с возможными точками подключения на территории Ордынского района**



**Информация о тарифах на коммунальные услуги**

Коммунальные услуги в разрезе поселений	Ед. изм.	Стоимость за единицу, рублей		Действующие тарифы на присоединение к сети
		для физических лиц	для юридических лиц	
<b>Березовский сельсовет</b>				
Электроснабжение	кВт	2,14	4,59	н/д
Водоснабжение	куб. м	25,28	25,28	н/д
Водоотведение	куб. м	Нет услуги	Нет услуги	н/д
Газоснабжение	куб. м	Нет услуги	Нет услуги	н/д
Теплоснабжение	Гкал/ч	2249,64	2249,64 11038,03	н/д
Вывоз твердых бытовых отходов	куб. м	Нет услуги	Нет услуги	н/д
<b>Вагайцевский сельсовет</b>				
Электроснабжение	кВт	2,14	3,73	н/д
Водоснабжение	куб. м	24,47	24,47	н/д
Водоотведение	куб. м	Нет услуги	Нет услуги	н/д
Газоснабжение	куб. м	Нет услуги	Нет услуги	н/д
Теплоснабжение	Гкал/ч	1822,70	1822,70	н/д
Вывоз твердых бытовых отходов	куб. м	Нет услуги	Нет услуги	н/д
<b>Верх-Алеусский сельсовет</b>				
Электроснабжение	кВт	2,14	5,50	н/д
Водоснабжение	куб. м	24,10	24,10	н/д
Водоотведение	куб. м	Нет услуги	Нет услуги	н/д
Газоснабжение	куб. м	Нет услуги	Нет услуги	н/д
Теплоснабжение	Гкал/ч	Нет услуги	Нет услуги	н/д
Вывоз твердых бытовых отходов	куб. м	Нет услуги	Нет услуги	н/д
<b>Верх-Ирменский сельсовет</b>				
Электроснабжение	кВт	2,14	5,01	н/д
Водоснабжение	куб. м	21,10	21,10	н/д
Горячее водоснабжение	куб. м	93,75	93,75	н/д
Водоотведение	куб. м	22,78	22,78	н/д
Газоснабжение	куб. м	Нет услуги	Нет услуги	н/д
Теплоснабжение	Гкал/ч	1589,06	1589,06 3378,06	н/д
Вывоз твердых бытовых отходов	куб. м	Нет услуги	Нет услуги	н/д
<b>Верх-Чикский сельсовет</b>				
Электроснабжение	кВт	2,14	4,75	н/д
Водоснабжение	куб. м	18,15	18,15	н/д
Водоотведение	куб. м	Нет услуги	Нет услуги	н/д
Газоснабжение	куб. м	Нет услуги	Нет услуги	н/д

## ИНВЕСТИЦИОННЫЙ ПАСПОРТ ОРДЫНСКОГО РАЙОНА

Теплоснабжение	Гкал/ч	Нет услуги	Нет услуги	н/д
Вывоз твердых бытовых отходов	куб. м	Нет услуги	Нет услуги	н/д
<b>Кирзинский сельсовет</b>				
Электроснабжение	кВт	2,14	4,85	н/д
Водоснабжение	куб. м	29,40	29,40	н/д
Водоотведение	куб. м	Нет услуги	Нет услуги	н/д
Газоснабжение	куб. м	Нет услуги	Нет услуги	н/д
Теплоснабжение	Гкал/ч	1944,42	1944,42	н/д
Вывоз твердых бытовых отходов	куб. м	Нет услуги	Нет услуги	н/д
<b>Козихинский сельсовет</b>				
Электроснабжение	кВт	2,14	4,07	н/д
Водоснабжение	куб. м	20,84	20,84	н/д
Водоотведение	куб. м	Нет услуги	Нет услуги	н/д
Газоснабжение	куб. м	Нет услуги	Нет услуги	н/д
Теплоснабжение	Гкал/ч	2249,64	2249,64	н/д
Вывоз твердых бытовых отходов	куб. м	Нет услуги	Нет услуги	н/д
<b>Красноярский сельсовет</b>				
Электроснабжение	кВт	2,14	4,86	н/д
Водоснабжение	куб. м	19,18	19,18	н/д
Водоотведение	куб. м	Нет услуги	Нет услуги	н/д
Газоснабжение	куб. м	Нет услуги	Нет услуги	н/д
Теплоснабжение	Гкал/ч	1878,59	1878,59	н/д
Вывоз твердых бытовых отходов	куб. м	Нет услуги	Нет услуги	н/д
<b>Нижнекаменский сельсовет</b>				
Электроснабжение	кВт	2,14	4,75	н/д
Водоснабжение	куб. м	26,60	26,60	н/д
Водоотведение	куб. м	Нет услуги	Нет услуги	н/д
Газоснабжение	куб. м	Нет услуги	Нет услуги	н/д
Теплоснабжение	Гкал/ч		4903,02 7160,42 10459,72	н/д
Вывоз твердых бытовых отходов	куб. м	Нет услуги	Нет услуги	н/д
<b>Новопичуговский сельсовет</b>				
Электроснабжение	кВт	2,14	4,50	н/д
Водоснабжение	куб. м	30,02	30,02	н/д
Водоотведение	куб. м	56,67	56,67	н/д
Газоснабжение	куб. м	Нет услуги	Нет услуги	н/д
Теплоснабжение	Гкал/ч	1830,18	1830,18	н/д
Вывоз твердых бытовых отходов	куб. м	Нет услуги	Нет услуги	н/д
<b>Новошарапский сельсовет</b>				
Электроснабжение	кВт	2,14	4,88	н/д
Водоснабжение	куб. м	26,60	26,60	н/д
Водоотведение	куб. м	Нет услуги	Нет услуги	н/д



## ИНВЕСТИЦИОННЫЙ ПАСПОРТ ОРДЫНСКОГО РАЙОНА

Газоснабжение	куб. м	Нет услуги	Нет услуги	н/д
Теплоснабжение	Гкал/ч	2004,38	2004,38	н/д
Вывоз твердых бытовых отходов	куб. м	Нет услуги	Нет услуги	н/д
<b>р.п. Ордынское</b>				
Электроснабжение	кВт	2,68	3,83	н/д
Водоснабжение	куб. м	24,81	24,81	н/д
Водоотведение	куб. м	60,51	60,51	н/д
Газоснабжение	куб. м	Нет услуги	Нет услуги	н/д
Теплоснабжение теплоучасток 1	Гкал/ч	1784,06	1784,06	н/д
Вывоз твердых бытовых отходов	куб. м	Нет услуги	Нет услуги	н/д
<b>Петровский сельсовет</b>				
Электроснабжение	кВт	2,14	4,67	н/д
Водоснабжение	куб. м	20,84	20,84	н/д
Водоотведение	куб. м	Нет услуги	Нет услуги	н/д
Газоснабжение	куб. м	Нет услуги	Нет услуги	н/д
Теплоснабжение	Гкал/ч	2249,64	2249,64	н/д
Вывоз твердых бытовых отходов	куб. м	Нет услуги	Нет услуги	н/д
<b>Пролетарский сельсовет</b>				
Электроснабжение	кВт	2,14	4,43	н/д
Водоснабжение	куб. м	18,32	18,32	н/д
Водоотведение	куб. м	Нет услуги	Нет услуги	н/д
Газоснабжение	куб. м	Нет услуги	Нет услуги	н/д
Теплоснабжение	Гкал/ч	2249,64	2249,64	н/д
Вывоз твердых бытовых отходов	куб. м	Нет услуги	Нет услуги	н/д
<b>Рогалевский сельсовет</b>				
Электроснабжение	кВт	2,14	4,88	н/д
Водоснабжение	куб. м	18,00	18,00	н/д
Водоотведение	куб. м	Нет услуги	Нет услуги	н/д
Газоснабжение	куб. м	Нет услуги	Нет услуги	н/д
Теплоснабжение	Гкал/ч	Нет услуги	4903,70	н/д
Вывоз твердых бытовых отходов	куб. м	Нет услуги	Нет услуги	н/д
<b>Спиринский сельсовет</b>				
Электроснабжение	кВт	2,14	4,65	н/д
Водоснабжение	куб. м	31,37	31,37	н/д
Водоотведение	куб. м	Нет услуги	Нет услуги	н/д
Газоснабжение	куб. м	Нет услуги	Нет услуги	н/д
Теплоснабжение	Гкал/ч	Нет услуги	8591,58	н/д
Вывоз твердых бытовых отходов	куб. м	Нет услуги	Нет услуги	н/д
<b>Усть-Луковский сельсовет</b>				
Электроснабжение	кВт	2,14	4,65	н/д
Водоснабжение	куб. м	22,46	22,46	н/д
Водоотведение	куб. м	Нет услуги	Нет услуги	н/д

## ИНВЕСТИЦИОННЫЙ ПАСПОРТ ОРДЫНСКОГО РАЙОНА

Газоснабжение	куб. м	Нет услуги	Нет услуги	н/д
Теплоснабжение	Гкал/ч	1924,39	1924,39	н/д
Вывоз твердых бытовых отходов	куб. м	Нет услуги	Нет услуги	н/д
<b>Устюжанинский сельсовет</b>				
Электроснабжение	кВт	2,14	4,07	н/д
Водоснабжение	куб. м	22,49	22,49	н/д
Водоотведение	куб. м	Нет услуги	Нет услуги	н/д
Газоснабжение	куб. м	Нет услуги	Нет услуги	н/д
Теплоснабжение	Гкал/ч	Нет услуги	5342,72	н/д
Вывоз твердых бытовых отходов	куб. м	Нет услуги	Нет услуги	н/д
<b>Филипповский сельсовет</b>				
Электроснабжение	кВт	2,14	3,92	н/д
Водоснабжение	куб. м	22,73	22,73	н/д
Водоотведение	куб. м	Нет услуги	Нет услуги	н/д
Газоснабжение	куб. м	Нет услуги	Нет услуги	н/д
Теплоснабжение	Гкал/ч	Нет услуги	5170,59	н/д
Вывоз твердых бытовых отходов	куб. м	Нет услуги	Нет услуги	н/д
<b>Шайдуровский сельсовет</b>				
Электроснабжение	кВт	2,14	4,01	н/д
Водоснабжение	куб. м	23,16	23,16	н/д
Водоотведение	куб. м	Нет услуги	Нет услуги	н/д
Газоснабжение	куб. м	Нет услуги	Нет услуги	н/д
Теплоснабжение	Гкал/ч	Нет услуги	15173,75	н/д
Вывоз твердых бытовых отходов	куб. м	Нет услуги	Нет услуги	н/д
<b>Чингисский сельсовет</b>				
Электроснабжение	кВт	2,14	4,75	н/д
Водоснабжение	куб. м	Нет услуги	Нет услуги	н/д
Водоотведение	куб. м	Нет услуги	Нет услуги	н/д
Газоснабжение	куб. м	Нет услуги	Нет услуги	н/д
Теплоснабжение	Гкал/ч	Нет услуги	7675,15	н/д
Вывоз твердых бытовых отходов	куб. м	Нет услуги	Нет услуги	н/д

### **7. Транспортная инфраструктура и связь**

#### **Транспортная инфраструктура**

Общая протяженность дорог на территории Ордынского района составляет 1059,968 км, из них регионального значения – 196,627 км, межмуниципального значения – 289,791 км, местного значения-557,55 км. Автодороги с твердым покрытием (асфальтобетон и щебень) имеют протяженность 326,835 км, дороги с грунтовым покрытием – 291,233 км.

## ИНВЕСТИЦИОННЫЙ ПАСПОРТ ОРДЫНСКОГО РАЙОНА

По территории района проходят три дороги регионального значения протяженностью 196,627 км, две из них имеют для района важнейшее значение: К-17р (Новосибирск – Ордынское – Кочки - Карасук – Павлодар) и К-18р (120 км автодороги «К-17р» - Камень-на-Оби).

Дороги межмуниципального значения связывают Ордынский район с Коченевским (удаленность составляет 136 км, время в пути на автомобильном транспорте 2ч. 18 мин.), Чулымским (удаленность составляет 118 км, время в пути на автомобильном транспорте 2ч. 54 мин.), Искитимским (удаленность составляет 149 км, время в пути на автомобильном транспорте 2ч. 17 мин.), Сузунским (удаленность составляет 124 км, время в пути на автомобильном транспорте 2ч. 07 мин.) районами Новосибирской области. От административного центра района до г. Новосибирска по автодороге 105 километров. До ближайшей железнодорожной станции – 105 километров (г. Новосибирск). Время в пути на автомобильном транспорте занимает 1,5-2 часа.

Транспортное сообщение населенных пунктов района с областным и районным центрами осуществляется автомобильным транспортом. На территории района действует 14 автобусных маршрутов регулярного сообщения. Ежедневно до города Новосибирска совершается 12 регулярных автобусных рейсов, кроме того, через Ордынскую автостанцию проходит 70 транзитных рейсов. Дополнительно открыт маршрут «Ордынское-Пролетарское», в 2020 году планируется открытие дополнительного рейса по маршруту «Ордынское-Антоново».

Кроме автомобильного транспорта в районе есть речной транспорт. Но он проигрывает в конкуренции по перевозке грузов и пассажиров другим видам транспорта из-за сезонного характера работы и малых скоростей. В летнее время речной транспорт обеспечивает в Ордынском районе функционирование двух паромных переправ (Ордынское - Нижнекаменка, Чингис - Спирино), а также незначительные объемы перевозки угля, песка, щебня, необходимые для местных нужд.

**Схема автомобильных дорог  
на территории Ордынского района Новосибирской области**



**Связь и интернет**

На территории района расположено 26 автоматических телефонных станций (АТС), монтированной емкостью 10281 номера, из них 24 АТС - современные цифровые станции. Все линейные сооружения реконструированы с воздушных на кабельные, что значительно улучшает качество связи, повышает ее надежность и устойчивость, требует меньших трудозатрат при эксплуатации.

Все населенные пункты имеют доступ информационно-телекоммуникационной сети «Интернет». Успешно развивается услуга широкополосного доступа в сеть «Интернет». На 26 АТС смонтировано оборудование скоростного доступа в сеть «Интернет», что позволяет жителям и организациям района пользоваться сервисами электронного правительства, обеспечивает подключение к системе межведомственного электронного документооборота. Повышается качество уже предоставляемых услуг.

Услуги мобильной (сотовой) связи в Ордынском районе предоставляют 6 операторов связи - МТС, Билайн, Мегафон, Теле-2 и Yota, ПАО Ростелеком. В целом по району зоны действия базовых станций сотовой связи охватывают 100 % территории района.

Почтовые услуги населению района оказываются через 23 почтовых отделения, в населенных пунктах, где они отсутствуют - почталъонами.

## ИНВЕСТИЦИОННЫЙ ПАСПОРТ ОРДЫНСКОГО РАЙОНА

Отделения телефонной связи				Количество отделений почтовой связи
Наименование городского/сельского поселения	Количество автоматических телефонных станций (АТС)/монтажная емкость	Из них		
		количество АТС-современные цифровые станции	количество АТС с широкополосным доступом в сеть «Интернет»	
р. п. Ордынское	3/4120	3	3	2
Березовский сельсовет	1/192	1	1	1
Вагайцевский сельсовет	3/1230	3	3	-
Верх-Алеусский сельсовет	1/96	1	1	1
Верх-Ирменский сельсовет	1/1004	1	1	1
Верх-Чикский сельсовет	1/192	1	1	1
Кирзинский сельсовет	1/384	1	1	1
Козихинский сельсовет	2/288	2	2	1
Красноярский сельсовет	1/320	1	1	1
Нижнекаменский сельсовет	1/192	1	1	2
Новопичуговский сельсовет	1/288	1	1	1
Новошарапский сельсовет	1/320	1	1	1
Петровский сельсовет	1/256	1	1	1
Пролетарский сельсовет	1/295	1	1	1
Рогалевский сельсовет	1/224	1	1	1
Спиринский сельсовет	1/128	1	1	2
Усть-Луковский сельсовет	1/256	1	1	1
Устюжанинский сельсовет	1/100	-	1	1
Филипповский сельсовет	1/200	1	1	1
Чингисский сельсовет	1/100	-	1	1
Шайдуровский сельсовет	1/96	1	1	1
<b>ИТОГО</b>	<b>26/10281</b>	<b>24</b>	<b>26</b>	<b>23</b>

### 8. Инвестиционная привлекательность

#### 8.1. Конкурентные преимущества

Основными конкурентными преимуществами, ресурсами и резервами Ордынского района являются:

1. Выгодное транспортно-экономическое и географическое положение, а соответственно, логистические возможности района:
  - наличие дорог регионального значения: К-17р (Новосибирск-Ордынское-Кочки-Карасук- Павлодар) и К-18р (120 км автодороги «К-17р» - Камень-на-Оби).
2. Наличие плодородных земель для развития сельскохозяйственного производства.
3. Развитая социальная инфраструктура (системы учреждений образования, здравоохранения, культуры).



## ИНВЕСТИЦИОННЫЙ ПАСПОРТ ОРДЫНСКОГО РАЙОНА

4. Развитая гидрографическая сеть. Возможность дальнейшего развития рыбодобывающих и рыбоперерабатывающих предприятий, рекреационного и туристического бизнеса.
5. Наличие полезных ископаемых, лесов:
  - 5 месторождений торфа с площадью торфяной залежи 118 га;
  - титаноциркониевая россыпь;
  - месторождения суглинковкирпичных, известняка, песчано-гравийных смесей;
  - лесного фонда (169,5 тыс.га).
6. Наличие на территории газопровода высокого давления.
7. Наличие свободных инвестиционных площадок.

### **8.2. Точки роста**

1. Стимулирование инвестиционной активности хозяйствующих субъектов, особенно в наиболее перспективных направлениях роста экономики района, таких как:

- **сельское хозяйство**(имеются свободные земельные ресурсы для развития сельскохозяйственного производства);

-**туризм и любые направления, связанные с использованием природных богатств района**(перспективным направлением является развитие историко-культурного туризма, на территории района расположены 150 памятников археологии, 2 памятника архитектуры и 17 памятников истории, действует музей, находятся соборы, церкви, действующие монастыри);

- **развитие любых форм малого и среднего бизнеса как потенциальной основы социально-экономической стабильности территории.**

2. Совершенствование муниципального управления и повышение эффективности использования бюджетных средств в целях обеспечения устойчивого развития экономики и социальной стабильности.

3. Создание качественных и комфортных условий проживания населения Ордынского района.

## ИНВЕСТИЦИОННЫЙ ПАСПОРТ ОРДЫНСКОГО РАЙОНА

### 8.3. Реестр инвестиционных проектов

Инициатор проекта	Наименование проекта	Сфера реализации и проекта	Период реализации проекта	Место расположения проекта	Стадия реализации проекта	Объем инвестиций, тыс. рублей			Социальная эффективность проекта (например: создание новых рабочих мест, шт.)
						планируемый на весь срок реализации проекта	фактический		
							нарастающим итогом с начала отчетного года	нарастающим итогом с начала реализации проекта	
<b>Реализуемые</b>									
ООО «ОПХ Дары Ордынска»	Оросительная система	АПК	2018-2021	с. Вагайцево Ордынский	Ведется	52261,0	9991,4	20205,4	Создание благоприятных условий для роста, развития растений и получения высоких урожаев
ООО «Мелькомбинат №3»	Реконструкция и модернизация мельничного комплекса, складских помещений	АПК	2017-2020	Ордынский, р.п.Ордынское	Ведется	80 000,0	0,0	11 500,0	Модернизация оборудования
ЗАО племзавод «Ирмень»	Пристройка к цеху по переработке молока	АПК	2018-2025	Ордынский, с. Верх-Ирмень	Ведется	150000,0	3107,0	3107,0	Увеличение объемов сельскохозяйственной продукции
ЗАО племзавод «Ирмень»	Лагуны	АПК	2020	Ордынский, с. Верх-Ирмень	Ведется	180000,0	-	-	Развитие производства
ЗАО племзавод «Ирмень»	Реконструкция оросительной	АПК	2020	Ордынский, с. Верх-Ирмень	Ведется	27500,00	13000,0	13000,0	Создание благоприятных условий для роста,

## ИНВЕСТИЦИОННЫЙ ПАСПОРТ ОРДЫНСКОГО РАЙОНА

	системы								развития растений и получения высоких урожаев
ООО «Филипповское»	Зерносушильный комплекс	АПК	2019-2020	Ордынский, с. Филиппово	Ведется	33000,0	32047	32047	Улучшение качества производимой сельхозпродукции
ООО «Филипповское»	Дорога для животноводческого комплекса	АПК	2019-2020	Ордынский, с. Филиппово	Ведется	30000,0	30000,0	30000,0	Сокращение аварийности, рациональное использование основных средств. Повышение эффективности труда
ООО «Филипповское»	Здание откормочника	АПК	2019-2020	Ордынский, с. Филиппово	Ведется	35000,00	15900,0	15900,0	Рациональное использование трудовых и экономических ресурсов, эффективность производства
ООО «Филипповское»	Здание телятника	АПК	2019-2020	Ордынский, с. Филиппово	Ведется	35000,00	15900,0	15900,0	Рациональное использование трудовых и экономических ресурсов, эффективность производства
ООО «Филипповское»	Здание зерносклада	АПК	2019-2020	Ордынский, с. Филиппово	Ведется	8353,0	8353,0	8353,0	Рациональное использование трудовых и экономических ресурсов, эффективность производства
ООО	Асфальтплощадка	АПК	2019-2020	Ордынский, с. Филиппово	Ведется	4424,0	4424,0	4424,0	Рациональное использование

## ИНВЕСТИЦИОННЫЙ ПАСПОРТ ОРДЫНСКОГО РАЙОНА

«Филипповское»	а								основных средств. Повышение эффективности труда
ООО «Сиблэнд»	Линейный элеватор	АПК	2020-2кв 2021	Ордынский,р.п. Ордынское	Ведется	30000,0	-	-	Увеличение производственных мощностей
Газпром/ МЖКХ и энергетики НСО	Газопровод межпоселковый ГРС «Верх- Ирмень- с.Козиха,д Березовка	Обеспечен ие электроэне ргией, газом и паром	2019-2020	Ордынский р-н, с.Козиха, Березовка	Ведется	-	-	-	Газификация сел, улучшение качества жизни населения
Администрация Ордынского района НСО,Газпром/ МЖКХ и энергетики НСО	Строительство газовой котельной в с.Красный Яр	Обеспечен ие электроэне ргией, газом и паром	2019-2020	Ордынский р-н, с. Красный Яр	Ведется	16143,0	-	-	Газификация сел, улучшение качества жизни населения
Администрация р.п.Ордынское Ордынского района Новосибирской области	Канализационны е очистные сооружения хозяйственных- бытовых сточных вод (реконструкция) в р.п. Ордынское строительство начато в 2017 году)	ЖКХ	2020-2021	Ордынский р-н, р.п. Ордынское	Ведется	133700,0	-	-	Улучшение качества жизни населения
Администрация Верх-Ирменского сельсоветаОрдынск	гидротехническо е сооружение «Паводковый	ЖКХ	2020	Ордынский район  с. Верх-Ирмень	Ведется	4400,0	-	-	Улучшение качества жизни населения

## ИНВЕСТИЦИОННЫЙ ПАСПОРТ ОРДЫНСКОГО РАЙОНА

ого района Новосибирской области	водосброс на р. Ирмень, общая площадь 3021,9 кв.м», «Донный водоспуск с рыбоуловителем на р. Ирмень, общая длина 69 м».								
Администрация Вагайцевского сельсовета Ордынск ого района Новосибирской области	Строительство многоквартирного жилого дома( начало реализации проекта -2019)	строитель ная	2020	Ордынский р-н, с.Вагайцево	Ведется	40100,0	-	-	Улучшение качества жизни населения
<b>Планируемые к реализации</b>									
ЗАО племзавод «Ирмень»	Реконструкция доильного зала №4	АПК	2020	Ордынский р-нс. Верх-Ирмень	Планируется	24600,0	-	-	Создание благоприятных условий содержания животных
Администрация Ордынского района Новосибирской области	Физкультурно- оздоровительный комплекс с плавательным бассейном(начал о реализации проекта 2016)	Здравоохр анение и спорт	2022	Ордынский р-н, р.п. Ордынское	Планируется	155000,0	-	-	Расширение возможностей занятием физической культурой и спортом и оздоровления детей, а также лиц с ограниченными возможностями здоровья и инвалидов Ордынского района



## ИНВЕСТИЦИОННЫЙ ПАСПОРТ ОРДЫНСКОГО РАЙОНА

Администрация Ордынского района Новосибирской области, Газпром/МЖКХ и энергетики НСО	Внутрипоселковые распределительные газопроводы высокого и низкого давления по объекту: "Газоснабжение с.Козиха, д.Березовка, п.Петровский"	Обеспечение электроэнергией, газом, паром	2020-2021	Ордынский р-н, с.Березовка, с.Козиха, п.Петровский	Планируется	127800,0	-	-	Газификация сел, улучшение качества жизни населения
ГКУ НСО «Территориальное управление автомобильных дорог НСО»	Ремонт дороги с твердым покрытием на трассе, принадлежащей ТУАД НСО, от с.Кирза до д.Новокузьминка	Дорожно-транспортная инфраструктура	2020	Ордынский р-н с.Кирза-д.Новокузьминка	Планируется	27800,0	-	-	Повышение качества автомобильных дорог
Администрация р.п. Ордынское Ордынского района Новосибирской области	Строительство комплекса сооружений очистки подземных вод станция водоочистки (4 резервуара чистой питьевой воды)	ЖКХ	2020	Ордынский р-н р.п. Ордынское	Планируется	4200,0	-	-	Улучшение качества жизни населения
Администрация Ордынского района Новосибирской	Капитальное строительство Чернаковского	Социальная	2020	Ордынский р-н, п. Чернаково	Планируется	50000,0	-	-	Улучшение качества предоставления

## ИНВЕСТИЦИОННЫЙ ПАСПОРТ ОРДЫНСКОГО РАЙОНА

области	КДЦ								культурно-досуговых мероприятий населению
Администрация Ордынского района Новосибирской области, Газпром/МЖКХ и энергетики НСО	Внутрипоселковые распределительные газопроводы высокого и низкого давления по объекту: "Газоснабжение с. Усть-Луковка"	Обеспечение электроэнергией, газом и паром	2020	Ордынский р-н, с. Усть-Луковка	Планируется	72700,0	-	-	Газификация сел, улучшение качества жизни населения
Администрация . Красноярского сельского совета Ордынского района Новосибирской области	Строительство берегоукрепительных сооружений Новосибирского водохранилища в районе села Красный Яр Ордынского района Новосибирской области	Строительная	2021-2022	Ордынский р-н с. Красный Яр	Планируется	132000,0	-	-	Улучшение качества жизни населения, природоохранная необходимость

#### 8.4. Инвестиционные предложения

№ п/п	Предложение	Обоснование		
		наличие источников сырья	инвестиционная ниша	стоимость и доступность инфраструктуры
1	Сельскохозяйственнопроизводство и переработка сельскохозяйственной продукции	Земли сельскохозяйственного назначения 30 тыс.га	На территории района действует два предприятия, осуществляющие услуги по приемке, сушке, подработке и отгрузке сельскохозяйственных культур, переработке сырья в готовую продукцию. Выгодное расположение в районе автомобильной дороги регионального значения «Новосибирск - Кочки - Павлодар» К-17р позволяет организовать логистику продукции.	На территории района имеются земельные участки для сельскохозяйственного производства, предлагаемые в аренду и выкуп
2	Строительство «Физкультурно-оздоровительный комплекс с плавательным бассейном»	Приобретен проект повторного применения, имеется сформированный земельный участок	На территории района отсутствует спортивные объекты с плавательными бассейном. Строительство позволит расширить возможности занятием физической культурой и спортом, и оздоровлением детей, а также лиц с ограниченными возможностями здоровья и инвалидов Ордынского	Реализация с использованием механизма муниципально-частного партнерства
3	Использование озер и рек для коммерческой рыбалки и промышленного рыболовства	Наличие на территории района рыбопромысловых участков для промышленного рыболовства, товарного рыбоводства, организация	Наличие на территории района свободных рыбопромысловых участков для промышленного рыболовства, товарного рыбоводства	Предоставление водных объектов в пользование осуществляется министерство природных ресурсов и

## ИНВЕСТИЦИОННЫЙ ПАСПОРТ ОРДЫНСКОГО РАЙОНА

		любительского и спортивного рыболовства		экологии Новосибирской области
4	Создание кирпичного производства	На территории района расположено несколько месторождений суглинков кирпичных	На территории района отсутствуют предприятия, занимающиеся кирпичным производством	На территории района имеются зоны промышленного назначения для формирования участков с целью организации производства
5	Строительство малоэтажного жилья	Инвестиционные площадки № 3, №4, №5, находящиеся на территории р.п. Ордынское	Наличие на территории района свободных земель населенных пунктов с возможным видом использования (в соответствии с ГП или СТП)	Наличие развитой инфраструктуры для комфортного проживания

### **8.5. Недозагруженные производственные мощности**

Наименование предприятия	Адрес, контакты (тел, факс, e-mail)	Характеристика незагруженных мощностей (площадь помещений, вид помещений, наличие оборудования и т.п.)	Вид и стоимость использования (аренда/выкуп/иное)
Недозагруженные производственные мощности на основных производственных предприятиях - отсутствуют			

## ИНВЕСТИЦИОННЫЙ ПАСПОРТ ОРДЫНСКОГО РАЙОНА

### 8.6. Инвестиционные площадки

#### Анкета инвестиционной площадки № 1

##### География площадки

Место расположения ( <i>адрес</i> )	Ордынский район, промышленная зона, расположенная в юго-западной части р.п. Ордынское(2 площадки)
Численность населенного пункта ( <i>человек</i> )	9835
Площадь ( <i>га</i> ) и размеры ( <i>км</i> )	104,86 (26,1, 25,9, 29,47, 23,39)
Удалённость от ближайшей грузовой железнодорожной станции ( <i>название, км</i> ) (с указанием собственника железнодорожного тупика при его наличии)	около 90км от станции «Камень-на-Оби»
Удалённость от ближайшего аэропорта ( <i>название, км</i> )	около 115 км от аэропорта «Толмачево»
Близлежащие объекты (жилая застройка, промышленные и сельскохозяйственные предприятия с указанием их специализации)	жилая застройка, садовые общества (расстояние менее 1 км)

##### Основные характеристики площадки

Кадастровый номер ( <i>при наличии</i> )	-
Форма собственности (федеральная, областная, муниципальная, частная)	Земли не разграничены государственной собственностью
Категория земель (с/х назначения, земли поселения и т. д.)	Земли населенных пунктов
Возможный вид использования (в соответствии с ГП или СТП)	Территория площадки промышленного использования
Предложения по использованию участка, площадки, объекта	<p>Производства фармацевтических изделий.</p> <p>Целлюлозно-бумажное производство бумаги, картона, обоев, бумажных изделий хозяйственно-бытового и санитарно-гигиенического назначения).</p> <p>Производство пищевых продуктов:</p> <ul style="list-style-type: none"><li>- производство растительных и животных масел и жиров;</li><li>- переработка фруктов и овощей;</li><li>- производство продуктов мукомольно-крупяной промышленности, крахмалов и крахмалопродуктов (глубокая переработка зерна с использованием инновационных технологий);</li><li>- производство макаронных и кондитерских изделий и др.;</li></ul> <p>Производство непищевых субпродуктов.</p> <p>Производство изделий из выделанной кожи.</p> <p>Производство строительных материалов, керамических изделий.</p>



## ИНВЕСТИЦИОННЫЙ ПАСПОРТ ОРДЫНСКОГО РАЙОНА

	Возможны другие виды промышленного производства, способные достижению социального и экономического эффекта на территории р.п. Ордынское и Ордынского района; и отвечающие требованиям действующих санитарных правил и норм
Наличие на участке (площадке) объектов (зданий, сооружений и пр., их состояние, площадь, потенциально возможное использование и прочие характеристики)	Отсутствуют
Глубина залегания грунтовых вод (м)	н/д

### **Обеспеченность инженерной и транспортной инфраструктурой**

Вид инфраструктуры	Предварительные технические условия (максимальные объёмы ресурсов, виды и т. д.)
Водоснабжение	имеется возможность использования в качестве источника водоснабжения Новосибирское водохранилище либо запасы подземных вод. На перспективу возможны два варианта водоснабжения: - подключение к групповому водозабору из водохранилища; - использование скважин подземных вод на нужды промышленности
Канализация сточных вод	хозфекальная канализация
Электроснабжение	ЛЭП 110 кВ, ЛЭП 35 кВ
Теплоснабжение	На территории поселения функционирует 17 котельных, установленной мощностью 45,9 МВт
Газоснабжение	Отсутствует. На перспективу возможно подключение к ГРС-1
Подъездные пути, их характеристика (примыкание к участку, расстояние до автомобильной дороги федерального/регионального/местного значения)	Не имеются. Удаленность от ближайшей автомагистрали менее 1 км от автомобильной дороги К-17р

### **Контактная информация**

<b>Собственник земельного участка/площадки</b>	
Наименование, юридический адрес	-
Контактное лицо, Ф.И.О. и должность руководителя, телефон, факс, e-mail	-

## ИНВЕСТИЦИОННЫЙ ПАСПОРТ ОРДЫНСКОГО РАЙОНА

### Схема участка



### Анкета инвестиционной площадки №2

#### География площадки

Место расположения ( <i>адрес</i> )	Ордынский район, Вагайцевский сельский совет, северная часть от границ п. Чернаково.
Численность населенного пункта ( <i>человек</i> )	1406
Площадь ( <i>кв.м.</i> ) и размеры ( <i>км</i> )	67582
Удалённость от ближайшей грузовой железнодорожной станции ( <i>название, км</i> )(с указанием собственника железнодорожного тупика при его наличии)	Около 100 км от станции «Камень-на-Оби»
Удалённость от ближайшего аэропорта ( <i>название, км</i> )	Около 100 км от аэропорта «Голмачево»
Близлежащие объекты (жилая застройка, промышленные и сельскохозяйственные предприятия с указанием их специализации)	Сельскохозяйственные предприятия по животноводству и растениеводству.

## ИНВЕСТИЦИОННЫЙ ПАСПОРТ ОРДЫНСКОГО РАЙОНА

### Основные характеристики площадки

Кадастровый номер (при наличии)	54:20:020901:1684
Форма собственности (федеральная, областная, муниципальная, частная)	Государственная собственность не разграничена
Категория земель (с/х назначения, земли поселения и т. д.)	Земли сельскохозяйственного назначения.
Возможный вид использования (в соответствии с ГП или СТП)	Строительство объектов капитального строительства для хранения и переработки сельскохозяйственной продукции, переработка пищевой продукции. Зона животноводства
Предложения по использованию участка, площадки, объекта	
Наличие на участке (площадке) объектов (зданий, сооружений и пр., их состояние, площадь, потенциально возможное использование и прочие характеристики)	На земельном участке расположены объекты капитального строительства, находящиеся в частной собственности
Глубина залегания грунтовых вод (м)	

### Обеспеченность инженерной и транспортной инфраструктурой

Вид инфраструктуры	Предварительные технические условия (максимальные объёмы ресурсов, виды и т. д.)
Водоснабжение	нет
Канализация сточных вод	нет
Электроснабжение	да
Теплоснабжение	нет
Газоснабжение	возможно
Подъездные пути, их характеристика (примыкание к участку, расстояние до автомобильной дороги федерального/регионального/местного значения)	Имеется подъезд от дороги регионального значения

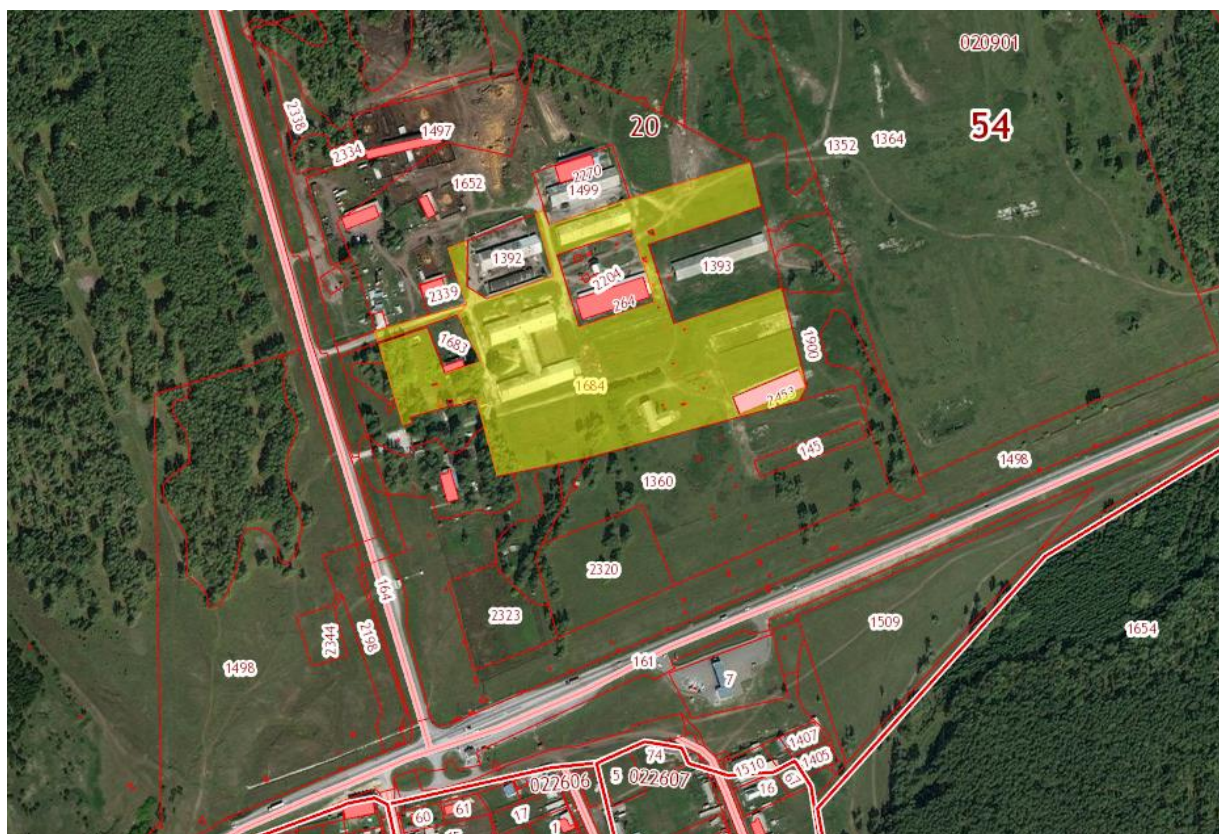
### Контактная информация

<b>Собственник земельного участка/площадки</b>	
Наименование, юридический адрес	-
Контактное лицо, Ф.И.О. и должность руководителя, телефон, факс, e-mail	-



## ИНВЕСТИЦИОННЫЙ ПАСПОРТ ОРДЫНСКОГО РАЙОНА

### Схема участка



### Анкета инвестиционной площадки № 3

#### География площадки

Место расположения (адрес)	Ордынский район, р.п. Ордынское, ул. Октябрьская, 12
Численность населенного пункта (человек)	9835
Площадь (кв.м.) и размеры (м.)	3361 (47/71)
Удалённость от ближайшей грузовой железнодорожной станции (название, км) (с указанием собственника железнодорожного тупика при его наличии)	около 100 км от станции «Камень-на-Оби»
Удалённость от ближайшего аэропорта (название, км)	около 115 км от аэропорта «Толмачево»
Близлежащие объекты (жилая застройка, промышленные и сельскохозяйственные предприятия с указанием их специализации)	Средняя общеобразовательная школа, жилая застройка

#### Основные характеристики площадки

Кадастровый номер (при наличии)	54:20:010146:51
Форма собственности (федеральная, областная, муниципальная, частная)	Муниципальная
Категория земель (с/х назначения, земли)	Земли населенных пунктов

## ИНВЕСТИЦИОННЫЙ ПАСПОРТ ОРДЫНСКОГО РАЙОНА

поселения и т. д.)	
Возможный вид использования (в соответствии с ГП или СТП)	Среднеэтажная жилая застройка
Предложения по использованию участка, площадки, объекта	Строительство многоквартирного жилого дома
Наличие на участке (площадке) объектов (зданий, сооружений и пр., их состояние, площадь, потенциально возможное использование и прочие характеристики)	Отсутствуют
Глубина залегания грунтовых вод (м)	н/д

### **Обеспеченность инженерной и транспортной инфраструктурой**

Вид инфраструктуры	Предварительные технические условия (максимальные объёмы ресурсов, виды и т. д.)
Водоснабжение	Имеется центральное водоснабжение
Канализация сточных вод	канализация отсутствует.
Электроснабжение	есть
Теплоснабжение	котельная
Газоснабжение	Отсутствует, на перспективу возможно подключение к газопроводу
Подъездные пути, их характеристика (примыкание к участку, расстояние до автомобильной дороги федерального/регионального/ местного значения)	есть

### **Контактная информация**

<b>Собственник земельного участка/площадки</b>	
Наименование, юридический адрес	-
Контактное лицо, Ф.И.О. и должность руководителя, телефон, факс, e-mail	-



Схема участка



**Анкета инвестиционной площадки № 4**

**География площадки**

Место расположения ( <i>адрес</i> )	Ордынский район, р.п.Ордынское, ул. Коммунистическая, 108
Численность населенного пункта ( <i>человек</i> )	9835
Площадь ( <i>кв.м.</i> ) и размеры ( <i>м.</i> )	2117 (37/51)
Удалённость от ближайшей грузовой железнодорожной станции ( <i>название, км</i> ) (с указанием собственника железнодорожного тупика при его наличии)	около 100 км от станции «Камень-на-Оби»
Удалённость от ближайшего аэропорта ( <i>название, км</i> )	около 115 км от аэропорта «Голмачево»
Близлежащие объекты (жилая застройка, промышленные и сельскохозяйственные предприятия с указанием их специализации)	Дошкольное образовательное учреждение (детский сад, жилая застройка)

**Основные характеристики площадки**

Кадастровый номер ( <i>при наличии</i> )	54:20:000000:1366
Форма собственности (федеральная, областная, муниципальная, частная)	Муниципальная
Категория земель (с/х назначения, земли поселения и т. д.)	Земли населенных пунктов
Возможный вид использования (в соответствии с ГП или СТП)	Среднеэтажная жилая застройка
Предложения по использованию участка, площадки, объекта	Строительство многоквартирного жилого дома
Наличие на участке (площадке) объектов (зданий, сооружений и пр., их состояние, площадь, потенциально возможное использование и прочие характеристики)	Отсутствуют
Глубина залегания грунтовых вод ( <i>м</i> )	н/д

**Обеспеченность инженерной и транспортной инфраструктурой**

Вид инфраструктуры	Предварительные технические условия (максимальные объёмы ресурсов, виды и т. д.)
Водоснабжение	Центральное водоснабжение
Канализация сточных вод	канализация отсутствует.
Электроснабжение	есть
Теплоснабжение	отсутствует
Газоснабжение	Отсутствует, возможно подключение к внутрипоселковым сетям
Подъездные пути, их характеристика (примыкание к участку, расстояние до автомобильной дороги федерального/регионального/местного значения)	имеется



## ИНВЕСТИЦИОННЫЙ ПАСПОРТ ОРДЫНСКОГО РАЙОНА

### Контактная информация

<i>Собственник земельного участка/площадки</i>	
Наименование, юридический адрес	-
Контактное лицо, Ф.И.О. и должность руководителя, телефон, факс, e-mail	-

### Схема участка



**Анкета инвестиционной площадки № 5**

**География площадки**

Место расположения ( <i>адрес</i> )	Ордынский район, р.п. Ордынское, пр. Революции, 90б.
Численность населенного пункта ( <i>человек</i> )	9835
Площадь ( <i>кв.м.</i> ) и размеры ( <i>м.</i> )	2178 (57/38)
Удалённость от ближайшей грузовой железнодорожной станции ( <i>название, км</i> ) (с указанием собственника железнодорожного тупика при его наличии)	около 100 км от станции «Камень-на-Оби»
Удалённость от ближайшего аэропорта ( <i>название, км</i> )	около 115 км от аэропорта «Голмачево»
Близлежащие объекты (жилая застройка, промышленные и сельскохозяйственные предприятия с указанием их специализации)	Профессиональное образовательное учреждение (Аграрный колледж) многоэтажная жилая застройка.

**Основные характеристики площадки**

Кадастровый номер ( <i>при наличии</i> )	54:20:010214:49
Форма собственности (федеральная, областная, муниципальная, частная)	Муниципальная
Категория земель (с/х назначения, земли поселения и т. д.)	Земли населенных пунктов
Возможный вид использования (в соответствии с ГП или СТП)	Среднеэтажная жилая застройка В соответствии с ПЗЗ зона застройки малоэтажными жилыми домами Жмл
Предложения по использованию участка, площадки, объекта	Строительство многоквартирного жилого дома
Наличие на участке (площадке) объектов (зданий, сооружений и пр., их состояние, площадь, потенциально возможное использование и прочие характеристики)	Отсутствуют
Глубина залегания грунтовых вод ( <i>м</i> )	н/д

**Обеспеченность инженерной и транспортной инфраструктурой**

Вид инфраструктуры	Предварительные технические условия (максимальные объёмы ресурсов, виды и т. д.)
Водоснабжение	Центральное водоснабжение
Канализация сточных вод	водоотведение
Электроснабжение	есть
Теплоснабжение	Возможно подключение к центральному теплоснабжению
Газоснабжение	Возможно подключение к внутрипоселковым газовым сетям
Подъездные пути, их характеристика (примыкание к участку, расстояние до автомобильной дороги)	имеется

## ИНВЕСТИЦИОННЫЙ ПАСПОРТ ОРДЫНСКОГО РАЙОНА

федерального/регионального/местного значения)	
---	--

### Контактная информация

Собственник земельного участка/площадки	
Наименование, юридический адрес	-
Контактное лицо, Ф.И.О. и должность руководителя, телефон, факс, e-mail	-

### Схема участка





**8.7. Нормативные правовые акты, регулирующие инвестиционную деятельность на муниципальном уровне**

Наименование акта	Реквизиты	Основные положения
Приоритетные направления инвестиционной деятельности	Постановление администрации Ордынского района Новосибирской области от 13.09. 2012 года № 728	Повышение конкурентоспособности экономики Ордынского района Новосибирской области
Положение о муниципальной поддержке инвестиционной деятельности на территории Ордынского района Новосибирской области	решение Совета депутатов Ордынского района Новосибирской области от 19.12.2012г. № 147	Настоящее Положение устанавливает формы и методы муниципальной поддержки инвестиционной деятельности на территории Ордынского района Новосибирской области (далее – район), определяет условия и порядок предоставления муниципальной поддержки инвестиционной деятельности, права и обязанности инвесторов, реализующих экономически и социально значимые инвестиционные проекты на территории района при получении муниципальной поддержки
Порядок проведения экспертизы инвестиционных проектов, претендующих на муниципальную поддержку	Постановление администрации Ордынского района Новосибирской области от 23.11.2012 г. № 920	Устанавливает порядок организации и сроки проведения экспертизы инвестиционных проектов
О совете по улучшению инвестиционного климата, развитию предпринимательства и конкуренции в Ордынском районе Новосибирской области	Постановление администрации Ордынского района Новосибирской области от 28.11.2019 г. № 1388	Определяет правовой статус, основные задачи и функции, а также порядок работы совета по улучшению инвестиционного климата, развитию предпринимательства и конкуренции в Ордынском районе Новосибирской области
Об инвестиционном уполномоченном на территории Ордынского района	Распоряжение главы Ордынского района Новосибирской области от 04.08.2017 №278-р	Обеспечение реализации мер, направленных на улучшение условий инвестиционного климата в Ордынском районе Новосибирской области
Порядок организации и проведения конкурса инвестиционных проектов на предоставление муниципальной поддержки инвестиционной деятельности на территории Ордынского района Новосибирской области	Постановление администрации Ордынского района Новосибирской области От 23.11.2012 № 921	Определяет последовательность организационных мероприятий по проведению конкурса инвестиционных проектов на предоставление муниципальной поддержки инвестиционной деятельности на территории Ордынского района, права и обязанности организаторов и участников конкурса, основные требования к представляемой на конкурс документации.
Об утверждении плана создания инвестиционных объектов и объектов	Постановление администрации Ордынского района	Содержит перечень инвестиционных объектов и объектов инфраструктуры на территории Ордынского района

## ИНВЕСТИЦИОННЫЙ ПАСПОРТ ОРДЫНСКОГО РАЙОНА

инфраструктуры в Ордынском районе Новосибирской области	Новосибирской области От 06.02.2020 № 91	Новосибирской области
Об определении органа, уполномоченного на осуществление полномочий в сфере муниципально-частного партнерства	Постановление администрации Ордынского района Новосибирской области От 04.08.2017 № 933	Определение и закрепление полномочий в сфере муниципально-частного партнерства
Об утверждении Порядка и критериев отбора и размещения резидентов (инвесторов) на территории Ордынского района Новосибирской области	Постановление администрации Ордынского района Новосибирской области От 03.11.2017 № 1274	Определяет процедуру отбора инвесторов, претендующих на площадку, расположенную на территории Ордынского района Новосибирской области
О мерах по реализации отдельных положений Федерального закона от 13.07.2015 №224-ФЗ «О государственно-частном партнерстве, муниципально-частном партнерстве в Российской Федерации и внесении изменений в отдельные законодательные акты Российской Федерации» на территории Ордынского района Новосибирской области	Постановление администрации Ордынского района Новосибирской области От 20.11.2017 № 1327	Настоящий Порядок регулирует вопросы взаимодействия и координации деятельности органов местного самоуправления Ордынского района Новосибирской области на этапе разработки и рассмотрения предложения о реализации проекта муниципально-частного партнерства, принятия решения о реализации проекта муниципально-частного партнерства и заключении соглашения о муниципально-частном партнерстве, в том числе на срок, превышающий срок действия утвержденных лимитов бюджетных обязательств.
О мерах по реализации отдельных положений Федерального закона от 21.07.2005 № 115-ФЗ «О концессионных соглашениях» на территории Ордынского района Новосибирской области»	Постановление администрации Ордынского района Новосибирской области От 20.11.2017 № 1328	Настоящий порядок регулирует взаимодействие органов местного самоуправления Ордынского района на этапе разработки, рассмотрения и принятия решения о заключении концессионных соглашений (в том числе на срок, превышающий срок действия утвержденных лимитов бюджетных обязательств), инициаторами которых являются органы местного самоуправления Ордынского района Новосибирской области.

### 8.8. Взаимодействие с инвесторами

Для инвестора, принявшего решение о внедрении инвестиционного проекта на территории Ордынского района Новосибирской области, на официальном сайте администрации Ордынского района (<http://ordynsk.nso.ru/page/1055>) в разделе «Инвестиционная деятельность» создан канал прямой связи с инвесторами в электронной форме для оперативного решения вопросов, возникающих в процессе инвестиционной деятельности. При необходимости любой инвестор может обратиться с вопросом, заполнив форму в соответствующем разделе. Подробно с порядком организации и работы канала

## ИНВЕСТИЦИОННЫЙ ПАСПОРТ ОРДЫНСКОГО РАЙОНА

прямой связи с инвесторами на территории Ордынского района можно ознакомиться на сайте во вкладке «Нормативно-правовое обеспечение инвестиционной деятельности» раздела «Инвестиционная деятельность», постановление администрации Ордынского района Новосибирской области от 12.05.2017 № 510 «Об утверждении порядка организации и работы канала прямой связи с инвесторами на территории Ордынского района Новосибирской области».

А также инвестор может получить:

- квалифицированную консультацию о процедурах, их порядке прохождения и запуске инвестиционного проекта, а также возможности получения финансовой поддержке;

- методическую помощь при заполнении необходимых документов и форм, по проектам, претендующим на государственную и муниципальную поддержку.

Поддержка субъектов малого и среднего предпринимательства осуществляется согласно Федеральному закону от 24.07.2007 №209-ФЗ «О развитии малого и среднего предпринимательства в Российской Федерации» и в рамках программы «Развитие субъектов малого и среднего предпринимательства Ордынского района Новосибирской области на 2017-2022 годы», утвержденной постановлением администрации Ордынского района Новосибирской области от 26.07.2016 №665.

Финансовая поддержка субъектов малого и среднего предпринимательства (далее - СМиСП) осуществляется в следующих формах:

*субсидирование части затрат на обучение субъектами малого и среднего предпринимательства своих работников на образовательных курсах;*

*субсидирование части арендных платежей;*

*субсидирование части затрат на государственную регистрацию юридического лица (индивидуального предпринимателя) и на реализацию бизнес-плана предпринимательского проекта юридического лица (индивидуального предпринимателя);*

*субсидирование части затрат на обновление основных средств;*

*субсидирование части затрат по участию СМиСП в зональных ярмарках.*

Ознакомится с информацией о социально-экономическом развитии Ордынского района Новосибирской области, его экономическом потенциале можно на официальном сайте администрации Ордынского района Новосибирской области (<http://ordynsk.nso.ru/>).

### Схема взаимодействия с инвесторами

#### ИНВЕСТОР

- консультационные услуги по разъяснению законодательства РФ и Новосибирской области и по вопросам предоставления мер государственной и муниципальной поддержки;

- помощь при составлении документов на оказание государственной и муниципальной поддержки;

- подбор площадки на территории Ордынского района Новосибирской области;

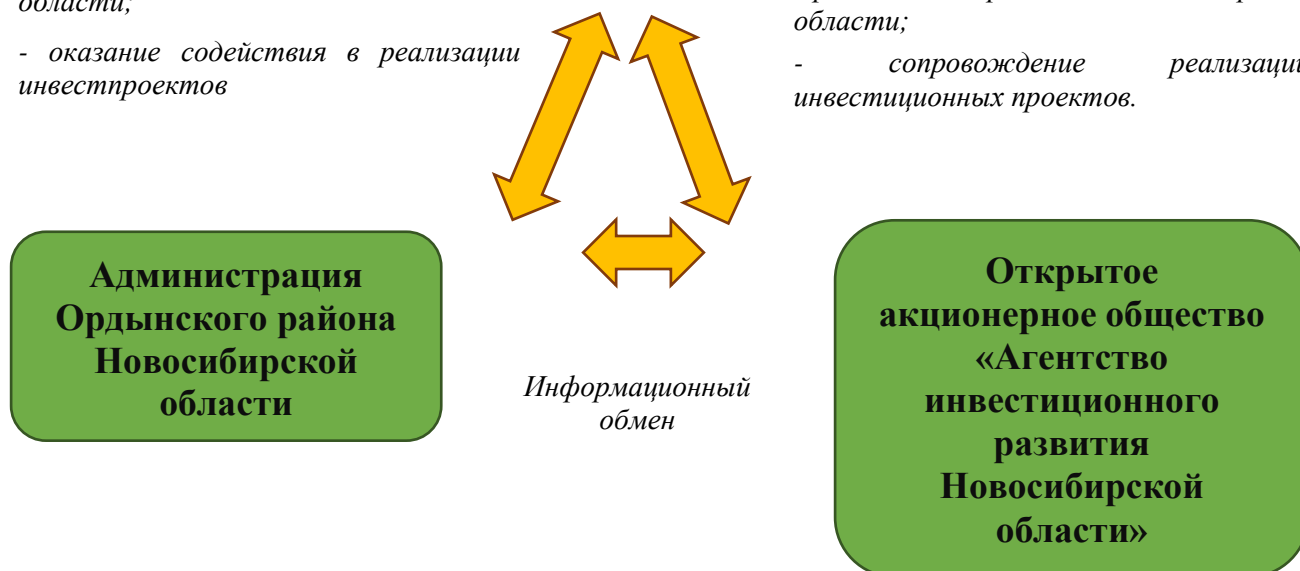
- оказание содействия в реализации инвестпроектов

- консультационные услуги по разъяснению законодательства РФ и Новосибирской области и по вопросам предоставления мер государственной и муниципальной поддержки;

- экспертиза бизнес-планов, технико-экономического обоснования, подготовка экспертного заключения и рекомендаций;

- подбор площадки на территории Ордынского района Новосибирской области;

- сопровождение реализации инвестиционных проектов.



### 8.9. Истории успеха реализации инвестиционных проектов на территории Ордынского района Новосибирской области

#### ЗАО племзавод «Ирмень» (руководитель Бугаков Юрий Федорович)

ЗАО племзавод «Ирмень» - хозяйство многоотраслевое, организованное в 1958 году на базе 12 мелких местных колхозов.

Основная деятельность хозяйства — производство и переработка молока, зерна, мяса.

Деятельность акционерного общества племзавод «Ирмень» играет важную роль в экономике Ордынского района. На долю этого хозяйства приходится более 70% всей массы прибыли, получаемой сельхозпредприятиями района. По масштабам товарной продукции и массе прибыли хозяйство лидирует не только в

## ИНВЕСТИЦИОННЫЙ ПАСПОРТ ОРДЫНСКОГО РАЙОНА



своем районе и в Новосибирской области, но и в стране. Сейчас за акционерным обществом закреплено почти 21 тыс. га сельхозугодий, в том числе 18 тыс. га пашни, из них 3 тыс. га орошаются.

Хозяйство успешно реализует инвестиционные проекты: строительство здания сухостойного двора на 219 голов молодняка и 203 коровы (120 млн. руб.), пристройки к молочному цеху (150,0

млн. руб.), реконструкция мелиоративно-оросительной системы (27,5 млн. руб.). В 2019 году завершено строительство бычатника на 200 голов.

### **ООО «Филипповское» (руководитель Миловидов Донат Донатович)**

ООО «Филипповское» ведет свою деятельность с 2004 года. Хозяйство занимается выращиванием зерновых, зернобобовых культур, производством молока и мяса, мясных полуфабрикатов. Посевная площадь в 2019 году составила 1466 га, поголовье КРС на 01.01.2020 года - 1328 голов, в том числе коров - 440. Хозяйство динамично развивается: произведено молока 3540 тонн, привес КСР составил 194 тонны, реализовано мяса в живом весе 243 тонны, реализовано молока 3409 тонн. В 2019 году запущено несколько инвестиционных проектов общей стоимостью 145,7 млн. рублей : строительство зерносушильного комплекса, здания откормочника на 200 голов, здания телятника на 200 голов. Завершено строительство (документы о вводе в эксплуатацию на оформлении) здания зерносклада, дороги и асфальтплощадки. Как результат значительных инвестиций, ожидается увеличение объемов производимой продукции, и соответственно насыщение рынка потребления высококачественными и экологически чистыми продуктами.





**9. Контактная информация**

Инвестиционный уполномоченный по Ордынскому району Новосибирской области		
Ф.И.О	Должность	Контактная информация (адрес, телефон, e-mail)
Склярова Галина Дмитриевна	Заместитель главы администрации Ордынского района Новосибирской области	р. п. Ордынское, пр. Революции, 17, каб. № 15, тел. (8-383-59) 23-688, 8-961-845-79-00 e-mail: econ-ord@mail.ru

