

**Инвестиционный паспорт Сузунского района
Новосибирской области**

Сузунский район



Инвестиционный паспорт 2020 год



СОДЕРЖАНИЕ:

Приветственное слово Главы Сузунского района	3
1. Общие сведения о Сузунском районе	4
1.1. Административно-территориальное деление.....	4
1.2. Историческая справка	5
1.3. Географическое положение и климат	5
1.4. Природные ресурсы и полезные ископаемые	6
2. Население и трудовые ресурсы.....	7
3. Экономический потенциал	8
4. Туристический потенциал	12
5. Социальная инфраструктура	14
6. Инженерно–коммунальная инфраструктура	17
7. Транспортная инфраструктура и связь	20
8. Инвестиционная привлекательность	21
8.1. Конкурентные преимущества	22
8.2. Точки роста	23
8.3. Реестр инвестиционных проектов	24
8.4. Инвестиционные предложение.....	27
8.5. Недозагруженные производственные мощности	27
8.6. Инвестиционные площадки по типу «браунфилд» и «гринфилд»	29
8.7. Нормативные правовые акты, регулирующие инвестиционную деятельность на муниципальном уровне.....	46
8.8. Взаимодействие с инвесторами	48
8.9. Истории успеха реализации инвестиционных проектов на территории Сузунского района	49
9. Контактная информация	50

Приветственное слово Главы Сузунского района

Уважаемые инвесторы!



Вопрос привлечения инвестиций сегодня является приоритетным для каждого муниципального образования. Мы прекрасно понимаем, что состояние деловой среды напрямую влияет на уровень развития района и его процветание.

Сегодня для органов местного самоуправления крайне важно обеспечить устойчивость бюджета, социальную стабильность и экономический рост в сложных экономических реалиях. Решение этих задач зачастую требует пересмотра существующих подходов, определения новых «точек роста», механизмов и инструментов достижения стратегических целей.

Администрация Сузунского района открыта к сотрудничеству с потенциальными инвесторами.

Уважаемые инвесторы! Мы ждем от вас новых идей, нестандартных решений и желания создавать новое и полезное для района. Я уверена, что совместными усилиями мы сможем добиться ощутимых результатов и обеспечить динамичное развитие района.

Глава района

Л. В. Некрасова



1. Общие сведения о Сузунском районе

1.1. Административно-территориальное деление

Рис. 1. Административное устройство Сузунского района

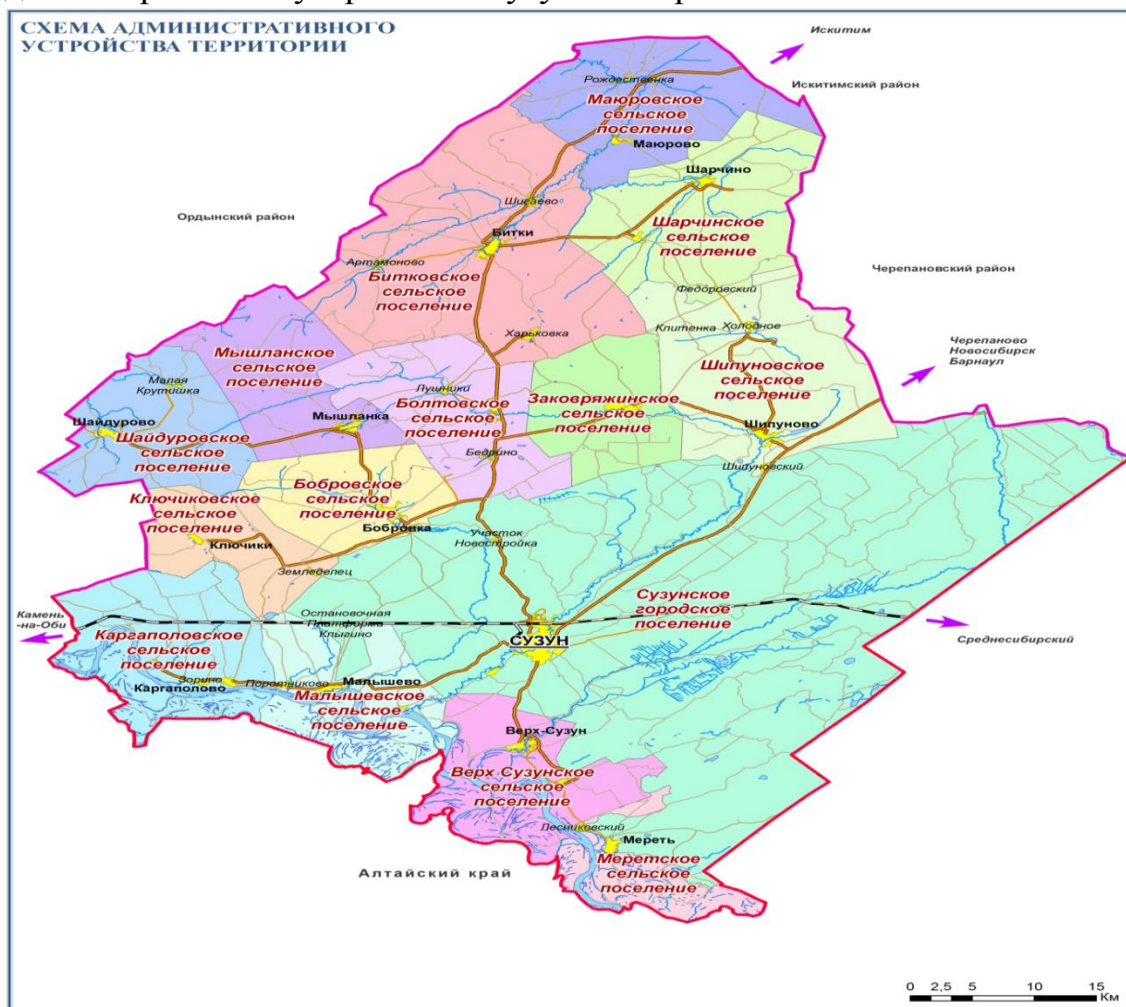


Табл.1. Перечень МО Сузунского района

Наименование городского/сельского поселения	Количество населенных пунктов
Сузунский район	41
Городское поселение рабочий поселок Сузун	3
Сельские поселения Сузунского муниципального района	38
Сельское поселение Битковский сельсовет	4
Сельское поселение Бобровский сельсовет	2
Сельское поселение Болтовский сельсовет	3
Сельское поселение Верх - Сузунский сельсовет	2
Сельское поселение Заковряжинский сельсовет	1
Сельское поселение Каргаполовский сельсовет	3
Сельское поселение Ключиковский сельсовет	2
Сельское поселение Малышевский сельсовет	5
Сельское поселение Майоровский сельсовет	3
Сельское поселение Меретский сельсовет	3
Сельское поселение Мышланский сельсовет	1
Сельское поселение Шайдуровский сельсовет	2
Сельское поселение Шарчинский сельсовет	3
Сельское поселение Шипуновский сельсовет	4

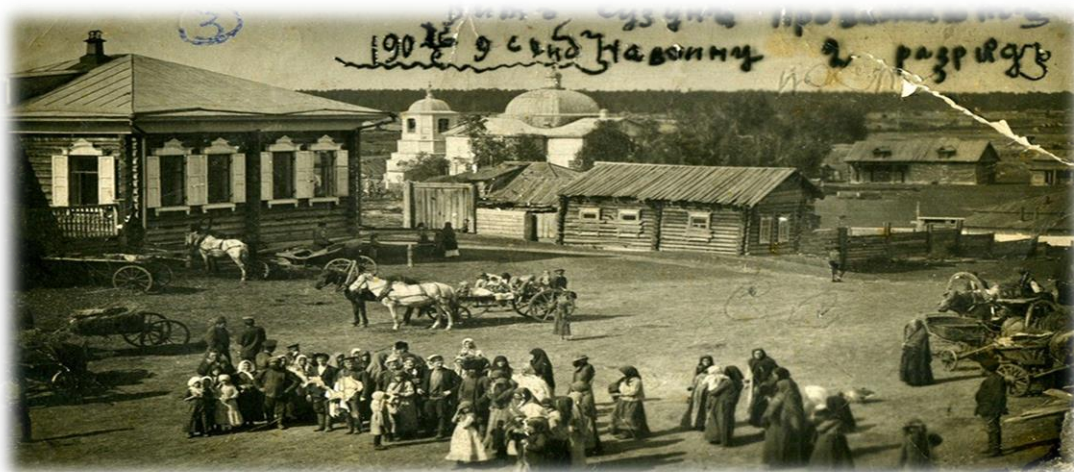
1.2. Историческая справка

Сузунский район относится к тем районам области, которые имеют глубокие исторические корни. Старейшие села на его территории были основаны еще до похода Ермака. Основали их первые переселенцы из европейской части России, большинство которых составляли беглые крестьяне. В 1708 году была создана Сибирская губерния, и территория современного Сузунского района вошла в нее. Датой образования Сузунского района считается 12 сентября 1924 года. В нем насчитывалось 42 населённых пункта, 5262 двора, проживало 23873 человека. Основную территорию сегодняшнего района объединял Битковский район, образовавшийся из укрупнённой волости аналогичного названия. В нем насчитывалось 63 населённых пункта, 6483 двора, проживало 32867 человек.

10 декабря 1932 года вновь образованный район был переименован в Сузунский, с центром в селе Завод-Сузун, границы которого не изменились и до сегодняшнего дня.

На территории Сузунского района расположены 62 объекта культурного наследия, в том числе: памятников архитектуры – 5, памятников истории – 8, памятников археологии – 49.

Рис. 2. На площади у Вознесенской церкви жители Сузуна провожают односельчан в армию. 15 сентября 1909 года



1.3. Географическое положение и климат

Сузунский район – самый южный из восточных районов Новосибирской области, граничит с Черепановским, Ордынским, Искитимским районами Новосибирской области, а также с Каменским, Тальменским и Шелаболихинским районами Алтайского края.

Общая площадь территории района – 474 562 га или 2,7% от территории Новосибирской области. Из общей площади земли лесного фонда составляют 172 666 га, водного – 3 348 га, сельскохозяйственные земли – 268 000 га, земли промышленности, энергетики, транспорта, связи и др. – 6 399 га. Протяжённость района с севера на юг – 103 км и с запада на восток – 88 км.

Рельеф

Поверхность района – слегка волнистая равнина, пересечённая гривами и оврагами. Природные условия (северная лесостепь предгорий, большая часть почв – серые лесные и чернозёмы; достаточная увлажнённость).

Климат

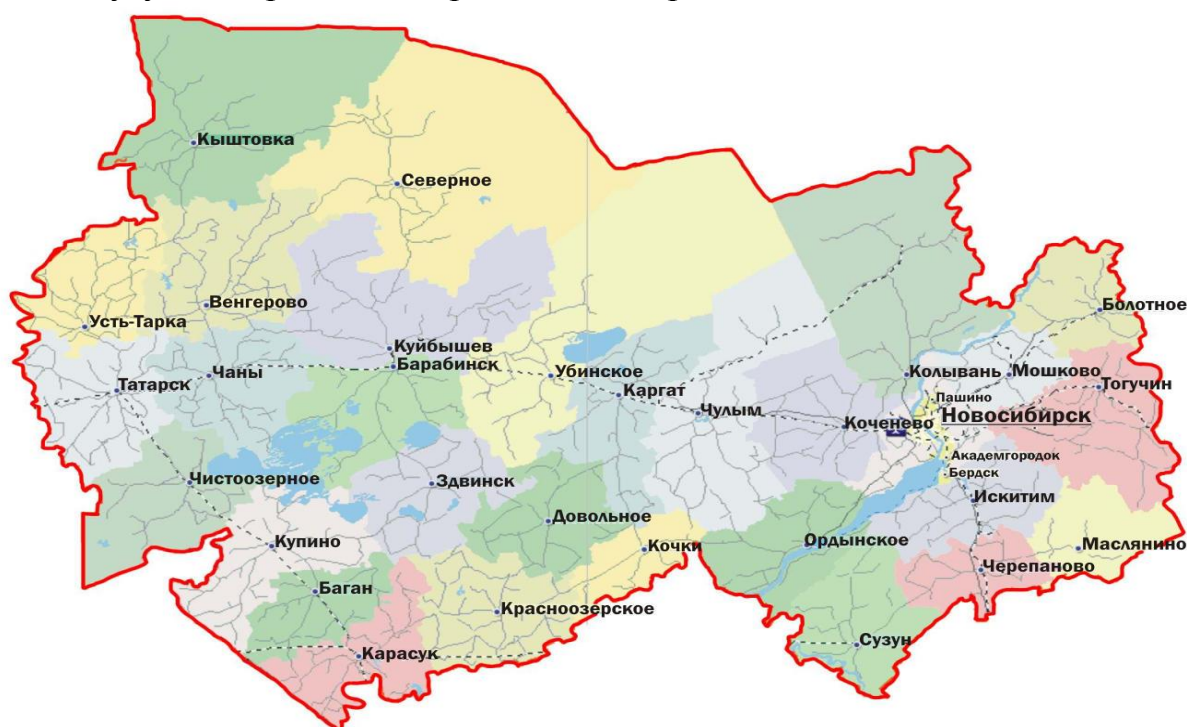
Климат Сузунского района Новосибирской области континентальный с резкими изменениями температур, как между сезонами, так и в течение суток. По агроклиматическому районированию территория Сузунского района относится к умеренно теплому, недостаточно увлажненному агроклиматическому подрайону.

Средняя температура января составляет $-13,1\text{ }^{\circ}\text{C}$. Средняя температура июля $+19,9\text{ }^{\circ}\text{C}$. Абсолютный минимум температуры $-40,0\text{ }^{\circ}\text{C}$, абсолютный максимум $+32,0\text{ }^{\circ}\text{C}$.

Среднегодовое количество осадков составляет 601,4 мм. Число дней с осадками – 165, в том числе со снегом – 66. Продолжительность периода со снежным покровом – 160 дней. Установление снежного покрова, в среднем 13 ноября, окончание – 29 марта.

Среднегодовая относительная влажность воздуха составляет 69%, максимальная в ноябре-декабре – 76%, минимальная в мае – 12%.

Рис.3. Сузунский район на карте Новосибирской области



1.4. Природные ресурсы и полезные ископаемые

Наличие лесного фонда, рек, озер

Район расположен в лесостепной зоне. Это один из богатых лесом районов области. Лесной фонд района имеет высокие потенциальные возможности, характеризуется преобладанием лесных площадей. Запасы древесины составляют 24 млн. м³. В лесном фонде Сузунского района преобладают сосновые древостои – 62%. Ленточные боры являются частью естественного исторического памятника природы – сибирских ленточных боров. Сосновые боры богаты ягодами и грибами, служат местом отдыха населения.

Территория района включает в себя правобережную часть Приобского плато с максимальной высотой на западе 298 метров.

Прежний ландшафт, хотя и в изменённом виде, ещё сохранился. Не случайно в Сузунском районе образованы 3 памятника природы областного значения и биологический заказник «Сузунский», площадью 128,5 тыс. га, который занимает практически всю территорию Сузунского бора – крупнейшего лесного массива юга Новосибирской области.

Довольно обширен и разнообразен список представителей фауны, обитающих на территории Сузунского района. Численность лося и косули наиболее высокая в области. Встречается медведь, волк, заяц-беляк, заяц-русак, колонок, норка, хорь, барсук, белка-телеутка. В захлампленных участках леса водится рысь. Из птиц можно отметить глухаря, тетерева, рябчика, горлицу, белую куропатку. Гнездятся птицы, занесённые в Красную книгу: чёрный аист (заказник «Сузунский», пойма реки Обь), орлан-белохвост (заказник «Сузунский»).

В Сузунском районе 3 государственных памятника природы:

1. «Шарчинская степь» (67,87 га, часть долины реки Верхний Каракан, к западу от села Шарчино).
2. «Обская песчаная степь» (76,48 га, территория, проходящая параллельно с автодорогой Камышенка – Мереть, в пойме правобережья Оби).
3. «Озеро Сплавное» (100 га, на юге Сузунского бора).

Полезные ископаемые

Район богат полезными ископаемыми. На его территории расположены месторождения суглинков кирпичных, песков строительных, камней строительных, сапропеля.

Общее количество балансовых запасов суглинков кирпичных составляет 1723 тыс. м³ в двух месторождениях. «Лушниковское» месторождение с балансовым запасом 880 тыс. м³ находится в резерве.

Пески строительные представлены Духовым месторождением с общими балансовыми запасами 5543 тыс. м³.

В границах Сузунского района расположено 2 месторождения камней строительных (Бобровское и Шайдуровское) с общим запасом 14 178 тыс. м³.

На территории района расположено месторождение сапропелей¹ (оз. Осинное) с балансовыми запасами 2 млн. тонн.

Подземные воды

Согласно гидрогеологическому районированию территория Сузунского района относится к Саяно-Алтайской гидрогеологической складчатой области.

На значительной площади Саяно-Алтайской гидрогеологической складчатой области единственным перспективным источником для организации питьевого и хозяйственно-бытового водоснабжения является водоносная зона трещиноватости палеозойских пород. В крайней южной части выделяется горизонт безменовской свиты.

2. Население и трудовые ресурсы

Численность населения Сузунского района на начало 2020 года 31679 человек. В том числе численность населения, проживающего в сельской местности 16246 человек, из них в сельских поселениях Сузунского района – 15991 человек.

Средняя плотность населения 6,8 чел./кв. км.

Табл.2. Численность населения Сузунского района

Наименование городского/сельского поселения	Численность населения на начало 2020 г., человек
Городское население	15433
Сельское население	16246
Городское поселение рабочий посёлок Сузун	15688
в том числе в рп Сузун	15433
Сельские поселения Сузунского муниципального района	15991

¹ Сапропель - многовековые донные отложения пресноводных водоёмов, содержащие большое количество органических веществ.

Сельское поселение Битковский сельсовет	1418
Сельское поселение Бобровский сельсовет	1931
Сельское поселение Болтовский сельсовет	1300
Сельское поселение Верх - Сузунский сельсовет	866
Сельское поселение Заковряжинский сельсовет	1172
Сельское поселение Каргаполовский сельсовет	930
Сельское поселение Ключиковский сельсовет	1238
Сельское поселение Малышевский сельсовет	762
Сельское поселение Маюровский сельсовет	452
Сельское поселение Меретский сельсовет	986
Сельское поселение Мышланский сельсовет	897
Сельское поселение Шайдуровский сельсовет	1278
Сельское поселение Шарчинский сельсовет	871
Сельское поселение Шипуновский сельсовет	1890

Табл.3. Основные показатели, характеризующие демографические процессы

Наименование показателя	Ед. изм.	2017	2018	2019
1. Возрастная структура населения:				
- моложе трудоспособного	%	7653	7260	6847
- трудоспособного возраста	%	15927	15708	15966
- старше трудоспособного возраста	%	8564	8897	8866
2. Коэффициент миграционного прироста	чел. на 1000 чел. населения	5,04	-3,01	-1,74
3. Коэффициент естественной убыли	чел. на 1000 чел. населения	-1,8	-2,2	-4,2

Табл.4. Уровень жизни населения Сузунского района

Наименование показателя	Ед. изм.	2017	2018	2019
1. Среднедушевые денежные доходы населения	рублей	16085	17903	19398
2. Среднемесячная начисленная заработная плата работников:	рублей	19717	22180	25250
- по полному кругу предприятий и организаций;	рублей	19699	23123	27850
- по крупным и средним предприятиям и организациям;	рублей	18250	20260	21974
- муниципальных дошкольных образовательных учреждений;	рублей	21869	28777	25392
- муниципальных общеобразовательных учреждений;	рублей	16355	28575	30385
- муниципальных учреждений культуры и искусства;	рублей	17381	19800	23200
- муниципальных учреждений физической культуры и спорта	рублей			
3. Средний размер пенсий	рублей	11124	11364	12351

3. Экономический потенциал

Сузунский район отнесён к территориям со смешанным типом производства. В районе развито как сельское хозяйство, так и промышленность. Также на территории

района размещены предприятия торговли и общественного питания, строительства, связи, транспорта и жилищно-коммунального хозяйства.

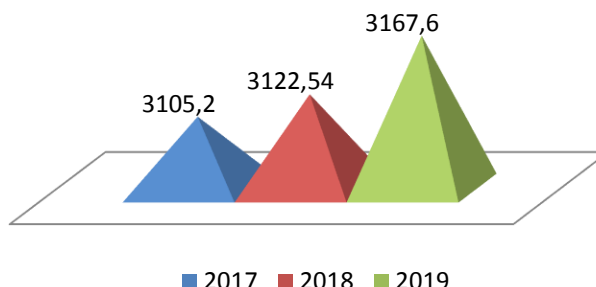
Промышленность

Рис.4. Динамика развития промышленного производства (2017-2019 гг.)

Число предприятий, единиц



Объем отгруженных товаров собственного производства, млн. руб.



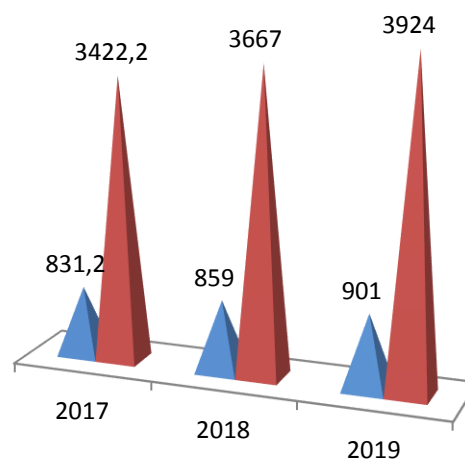
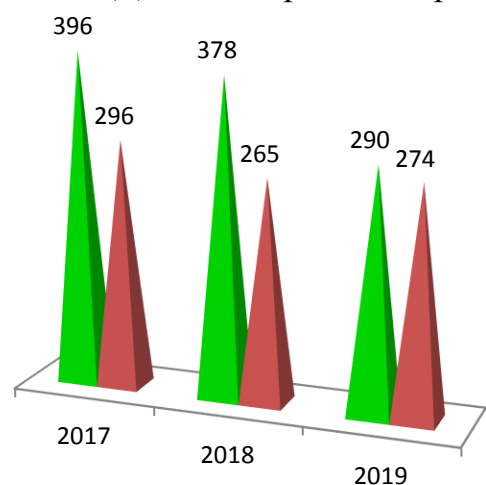
Сельское хозяйство

Табл.5. Динамика развития сельского хозяйства (2017-2019)

Наименование показателя	Ед. изм.	2017	2018	2019
1. Число хозяйств, всего	единиц	7101	7233	7088
в том числе:				
- сельскохозяйственных организаций	единиц	18	18	15
- крестьянских (фермерских) хозяйств	единиц	60	56	55
- личных подсобных хозяйств	единиц	7023	7159	7018
Объем производства продукции сельского хозяйства (во всех категориях хозяйств)	млн. рублей	2655,7	2796,39	2798

Торговля и услуги

Рис.5. Динамика развития розничной торговли и платных услуг (2017-2019)



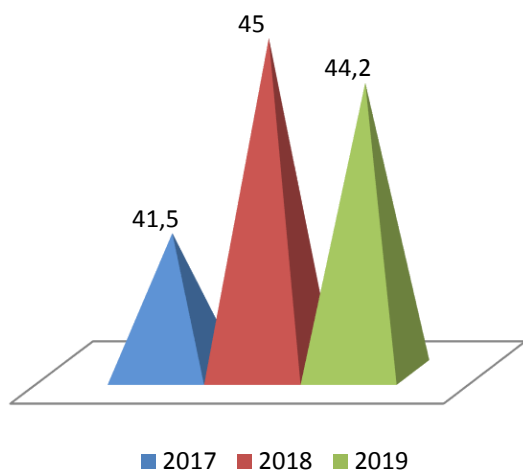
■ Количество предприятий торговли и ОП, единиц
 ■ Количество предприятий оказывающих услуги населению, единиц

■ Объем розничного ТО услуг населению, млн. руб.
 ■ Объем розничного ТО торговли, включая ОП, млн. руб.

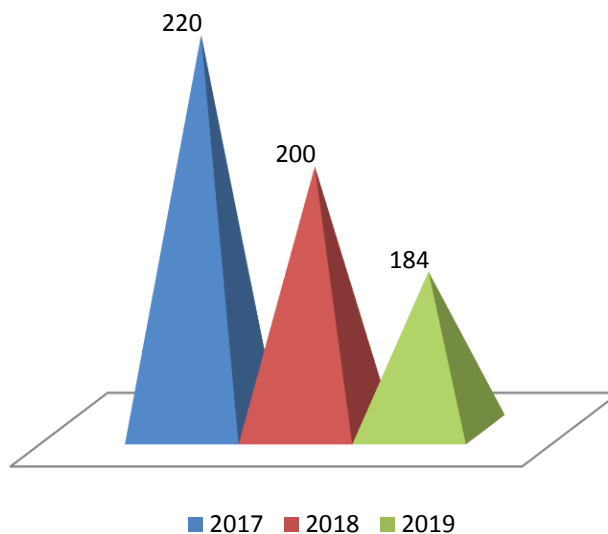
Малое и среднее предпринимательство

Рис.6. Динамика развития малого и среднего предпринимательства (2017-2019)

Доля малого и среднего бизнеса в общем объеме выпуска товаров, работ и услуг, %



Количество малых предприятий, единиц



Количество средних предприятий, единиц



Количество индивидуальных предпринимателей, единиц



Табл.6. Основные предприятия Сузунского района

№ п/п	Наименование предприятия	Местонахождение	Производимая продукция/услуга
Промышленность			
1	АО «Эффект»	р.п. Сузун	пластмассовые изделия
2	ЗАО ПФК «Обновление»	р.п. Сузун	медикаменты
3	ООО АКХ «Александровка»	р.п. Сузун	крупа, мука, корма для животных
4	ЗАО «Маслозавод «Сузунский»	р.п. Сузун	молочная продукция
5	СППСК «Возрождение»	с. Шипуново	молочная продукция, хлебобулочные изделия
6	ООО МПП «Сузунские деликатесы»	р.п. Сузун	мясная продукция
7	ООО «Добродар»	р.п. Сузун	мясная продукция
8	ООО «МПК Медведь»	р.п. Сузун	мясная продукция

№ п/п	Наименование предприятия	Местонахождение	Производимая продукция/услуга
9	ОАО «Сузунское РТП»	р.п. Сузун	металлообработка, ремонт сельхозтехники
10	АО «Сузунский лесхоз»	р.п. Сузун	пиломатериал
11	ОАО «Новосибирское карьероуправление Шайдуровский карьер»	с. Шайдурово	стройматериалы, щебень, отсев
12	ООО «Сочувствие»	р.п. Сузун	металлообработка, кованные изделия
<i>Сельское хозяйство</i>			
1	ЗАО «им. Кирова»	с. Ключики	зерно, молоко, мясо, переработка сельхозпродукции
2	ЗАО «Пламя»	с. Шайдурово	зерно, молоко, мясо, переработка сельхозпродукции
3	ЗАО «Бобровское»	с. Бобровка	зерно, молоко, мясо, переработка сельхозпродукции
4	ООО АКХ «Александровка»	р.п. Сузун	зерно, молоко, мясо, переработка сельхозпродукции
5	ЗАО «Шарчинское»	с. Шарчино	зерно, молоко, мясо
6	ООО «Болтовское»	с. Болтово	зерно, молоко, мясо, переработка сельхозпродукции
7	ЗАО «Мышланское»	с. Мышланка	зерно, молоко, мясо
8	ООО «Шипуновское»	р.п. Сузун	зерно, молоко, мясо, переработка сельхозпродукции
9	ООО «Колхоз им. Калинина»	с. Заковряжино	зерно, молоко, мясо, переработка сельхозпродукции
10	ООО «Шипуновское»	с. Шипуново	зерно, молоко, мясо, переработка сельхозпродукции
11	ЗАО «Шигаевское»	с. Шигаево	зерно, молоко, мясо, переработка сельхозпродукции
<i>Торговля</i>			
1	ООО «Сибирский дом Тельнов»	р.п. Сузун, ул. Ленина, 52	неспециализированный непродовольственный магазин и прочие магазины
2	Торговый центр «Мария-Ра»	р.п. Сузун, ул. Ленина, 5е	неспециализированный непродовольственный магазин и прочие магазины
3	ООО «Эталон »	р.п. Сузун, ул. Гризодубовой, 2	супермаркет
4	ООО «Компания Холидей»	р.п. Сузун, ул. Ленина, 52	магазин товаров повседневного спроса
5	ООО ТС «Аникс-Сузун»	р.п. Сузун, ул. Ломоносова 74	магазин товаров повседневного спроса
6	ООО «Новэкс» филиал Сузунский	р.п. Сузун, ул. Ленина, 52	неспециализированный непродовольственный

№ п/п	Наименование предприятия	Местонахождение	Производимая продукция/услуга
			магазин и прочие магазины
7	ИП Багдасарян А.Б.	р.п. Сузун, ул. Советская, 12	магазин товаров повседневного спроса
8	ООО «Агроторг»	р.п. Сузун, ул. Горького, 69	магазин товаров повседневного спроса
9	ООО «Керамика»	р.п. Сузун, ул. Пролетарская, 63	специализированный непродовольственный магазин
10	ИП Полещук Т.А.	р.п. Сузун, ул. Ленина, 16	неспециализированный непродовольственный магазин и прочие магазины
11	ИП Комарова И.Н.	р.п. Сузун, ул. Ленина, 16а	специализированный непродовольственный магазин
12	ООО «Автоунивермаг»	р.п. Сузун, ул. Коммунистическая, 2	специализированный непродовольственный магазин
13	ООО «Лабария»	р.п. Сузун, ул. Островского, 66	магазин товаров повседневного спроса
14	ООО «Лидер»	р.п. Сузун, ул. Ленина, 36	магазин товаров повседневного спроса
15	ПК «Магазин-ателье Анжелика»	р.п. Сузун, ул. Ленина, 32	специализированный непродовольственный магазин
16	ИП Медникова Л. Б.	р.п. Сузун, ул. Строительная, 35а	специализированный непродовольственный магазин
17	ИП Мельникова О.К.	р.п. Сузун, ул. Партизанская, 108	специализированный непродовольственный магазин
18	ООО «ВТИ»	р.п. Сузун, ул. Ленина, 59а	магазин товаров повседневного спроса
19	ООО "СибНОК"	г.Новосибирск ул.Большевицкая, 48	промышленные и продовольственные товары

4. Туристический потенциал

Положительным фактором для развития культуры и туризма в районе являются бренды – «Сибирская «особливая» монета», «Никольская ярмарка», «Сузунский монетный двор», «Завод-Сузун» - «историческое поселение», которые позволят позиционировать рабочий посёлок Сузун как место привлечения туристов. Создание музейно-туристического комплекса «Завод-Сузун. Монетный двор» имеет большое значение для сохранения уникальной истории Сузуна и единственного за Уралом монетного двора и горнорудного производства, её популяризации, формирования «исторической гордости и памяти», любви к малой родине, патриотических чувств у детей и юношества.

Перечень объектов музейного показа:

Объект № 1. Основной музейный комплекс - здание Толчельни. Экспозиция рассказывает о заводе, технологических процессах, людях.

Объект № 2. Монетный двор. Новое двухэтажное здание, в котором находятся экспозиции, посвящённые монетному делу и сибирской монете.

Объект № 3. Дом управляющего. В музее-усадьбе управляющего Сузунским медеплавильным завода воссозданы и открыты для показа жилые комнаты: кабинет, чертёжная, спальня, кухня, гостиная. Период ограничен временем работы в Сузуне Александра Александровича Черкасова (1873-1883г г.), горного офицера, заядлого охотника, рыбака, писателя-натуралиста, автора очерка «На Алтае».

Объект № 4. Памятник Сибирской монете. Находится на берегу реки Н. Сузун, напротив памятника воинам, погибшим в годы Великой Отечественной войны. Памятник был открыт в октябре 2013 года. Построен на средства жителей Сузунского района.

Объект № 5. Центр исторической информации, в котором размещаются экспозиции, фондохранилища краеведческого музея, выставочный зал, административные и рабочие кабинеты, генеалогическая лаборатория, а также архив Сузунского района.

Объект № 6. Музей сибирской народной иконы, который открылся в 2018 году. Уникальная коллекция неканонических изображений святых будет выставлена в здании бывшей церковно-приходской школы Колывано-Воскресенского завода, которая сама является историческим памятником.

Все перечисленные участки органично вписаны в общую структуру посёлка сложившимися и предлагаемыми к развитию связями.

Автобусные экскурсии – проект «История Сузуна на колёсах»:

1. По Сузуну:
 - 1.1. Добро пожаловать в Сузун!;
 - 1.2. Улицы Завод-Сузуна;
 - 1.3. По улицам Победы.
2. По Сузунскому району:
 - 2.1. Дорогами Палласа (Шипуново – Сузун – Мереть);
 - 2.2. Дорогами первых поселенцев (Сузун – Малышево – Поротниково).

Пешая экскурсия:

1. Тропами старого Сузуна: по следам сибирской монеты.

Сузунский краеведческий музей сотрудничает с турфирмами («Созвездие Близнецов», «Теплые страны», «Гилена»), организывает различные виды экскурсий.

В июле 2016 открылся Сузунский аквапарк. Гостям предложены пять бассейнов разной глубины, лежаки, бар с прохладными напитками и крытая танцплощадка-шапито. Планируется не только благоустроить близлежащую территорию, но облагородить инфраструктуру прилегающей территории следующими объектами: зоной отдыха с жилыми домиками (в том числе в зимний период), кемпингом для автотуристов, спортивными площадками, теннисными кортами, конюшнями, торговыми павильонами.

Другое направление развития туризма в Сузунском районе – **развитие рекреационных зон** по берегам рек Обь и Каракан, которое предполагает строительство баз отдыха, кемпингов, обустройство мест отдыха (в том числе пляжей), обустройство лодочных станций, организацию водных и пеших туристических маршрутов, развитие придорожной инфраструктуры.

Табл.7. Гостиницы Сузунского района

Наименование	Адрес	Количество номеров/мест	Телефон
Гостиница «Гостиный двор»	р.п. Сузун, ул. Ленина, 54	17 номеров, 35 мест	8(383 46) 2-13-13
Гостиница «Гостиный	Р.п. Сузун, ул.	2 номера, 4 места	8(383 46) 2-11-79

дом»	Коммунистическая, 1		
Гостиный дом «Элегант»	Р.п. Сузун, ул. Садовая, 41	6 номеров, 9 мест	89529017786; 89039030611
База отдыха «Мой дом»	НСО, с. Верх-Сузун, ул. Мира, 12	11 номеров, 32 места	89231173656
База отдыха «Кордон»	с. Каргаполово, ул. Набережная, 13	8 номеров, 24 места	89237028556 почта kargapolovo@yandex.ru
база отдыха «Чайка»	с. Малышево, ул. Набережная, 12	4 номера, 12 мест	89231201912
база отдыха "Белковье"	с. Малышево	4 номера, 14 мест	8-962 839 6819
база отдыха «Рассвет»	НСО, д. Поротниково	6 номеров, 12 мест	89139851440

5. Социальная инфраструктура

Табл.8. Образование Сузунского района

Наименование городского/ сельского поселения	Дошкольное образование (* доставка детей осуществляется школьным автобусом, ** в сёлах открыты группы)		Общее образование (* осуществляется подвоз детей школьными автобусами)			Дополнительное образование	
	Количество учреждений, единиц	Количество мест в учреждениях, мест	Количество учреждений, единиц	Средняя наполняемость классов, человек	Количество мест в учреждениях, мест	Количество учреждений, единиц	Количество детей в возрасте 7-18 лет, посещающих учреждения ДО, человек
р.п. Сузун	5	909	4	23,1	1650	2	912
уч. Нечунаевский	-	-			18*		
р-д Новоосиновский	-	-					
уч. Новостройка	-	-			5*		
с. Битки	2**	35	1	10,1	336		
с. Артамоново	-	-					
п. Харьковка		-			3*		
с. Шигаево					13*		
с. Бобровка	2**	134	1	18,3	320		
п. Красный Камешок					17*		
с. Болтово	1	56	1	9,09	464		
с. Лушники	-	-			8*		
с. Бедрино	-				20*		
с. Верх-Сузун	1**	30	1	6,5	340		
д. Камышенка	-	-					
с. Заковряжино	1	90	1	10,7	322		
с. Каргаполово	2**	45	1	7,6	320		
с. Зорино	-	-			3*		

д. Тараданово	-				35*		
ст. Тараданово	-	-					
с. Ключики	1	140	1	15,3	320		
п. Земледелец	-				56*		
с. Малышево	1**	45	1	5,4	320	1	1758
о. п. Клыгино	-	-					
с. Нижний Сузун	-	-			2*		
д. Поротниково	-				11*		
с. Маюрово	1**	15	1	3,4	320		
с. Рождественка	-	-					
д. Татчиха	-	-			3*		
с. Мереть	1**	20	1	8,?	380		
д. Кротово	-						
п. Лесниковский	-				26*		
с. Камышенка					1*		
с. Мышланка	3**	90	1	9,0	360		
с. Шайдурово	1	60	1	10,0	212		
д. Малая Крутишка	-	-			13*		
с. Шарчино	1**	40	1	9,09	370		
с. Плоское					24*		
п. Фёдоровка	-	-			1*		
с. Шипуново	1	70	1	13,5	323		
п. Клитенка	-	-					
д. Холодное	-	-	1	3,3	10*		
уч. Шипуновский					25*		

* осуществляется подвоз детей школьным автобусом

**в школах открыты группы

Табл.9. Культура и спорт Сузунского района

Наименование городского/сельского поселения	Учреждения культуры					Спортивные сооружения					
	(* сельские клубы являются структурными подразделениями культурно-досуговых учреждений муниципальных образований; ** библиотеки являются отделениями МКУК «Сузунская библиотечная сеть»)										
	Количество учреждений культуры, единиц	в том числе				Количество спортивных сооружений, единиц	в том числе				
		клубы	кинзалы	Музеи	библиотек и		спорткомплексы	стадионы	бассейны	спортзалы, включая школьные	хоккейные коробки
р.п. Сузун	5	2*	1	1	1+2**	11	1	1	1	6	2
уч. Нечунаевский	1	1*									
уч. Новостройка	1	1*									
с. Битки	2	1*			1**	2				1	1
с. Артамоново	1	1*									
п. Харьковка	1	1*									
с. Шигаево	2	1*			1**						

Наименование городского/сельского поселения	Учреждения культуры					Спортивные сооружения					
	1	2	3	4	5	6	7	8	9	10	11
с. Бобровка	2	1			1**	2				1	1
п. Красный Камешок	1	1*									
с. Болтово	2	1			1**	2				1	1
с. Лушники	1	1*									
с. Бедрино	2	1*			1**						
с. Верх-Сузун	2	1*			1**	2				1	1
д. Камышенка	1	1*									
с. Заковряжино	2	1*			1**	2				1	1
с. Каргаполово	2	1*			1**	1				1	
с. Зорино											
д. Тараданово	2	1*			1**						
ст. Тараданово											
с. Ключики	2	1*			1**	2			1	1	
п. Земледелец	2	1*			1**						
с. Малышево	2	1*			1**	2				1	1
о. п. Клыгино											
с. Нижний Сузун											
д. Поротниково	1	1*									
с. Маюрово	2	1*			1**	1				1	
с. Рождественка											
д. Татчиха											
с. Мереть	2	1*			1**	1				1	
д. Кротово											
п. Лесниковский											
с. Мышланка	2	1*			1**	1				1	
с. Шайдурово	2	1*			1**	2				1	1
д. Малая Крутишка	2	1*			1**						
с. Шарчино	2	1*			1**	2				1	1
с. Плоское	2	1*			1**						
п. Фёдоровский											
с. Шипуново	2	1*			1**	2				1	1
п. Клитенка											
д. Холодное	2	1*			1**						
уч. Шипуновский	1	1*									

Табл.10. Здравоохранение Сузунского района

Здравоохранение					
Наименование городского/сельского поселения	Количество учреждений здравоохранения, единиц	в том числе			
		больницы	поликлиники	ФАПы	санатории, профилактории
р.п. Сузун	3	1	2		
уч. Нечунаевский	1			1	

уч. Новостройка	1			1	
с. Битки	1		1		
с. Артамоново	1			1	
п. Харьковка	1			1	
с. Шигаево	1			1	
с. Бобровка	2	1	1		
п. Красный Камешок	1			1	
с. Болтово	1		1		
с. Лушники					
с. Бедрино	1			1	
с. Верх-Сузун	1			1	
д. Камышенка	1			1	
с. Заковряжино	2	1	1		
с. Каргаполово	1			1	
с. Зорино	1			1	
д. Тараданово	1			1	
ст. Тараданово					
с. Ключики	1		1		
п. Земледелец	1			1	
с. Малышево	1		1		
о. п. Клыгино					
с. Нижний Сузун					
д. Поротниково	1			1	
с. Маюрово	1			1	
с. Рождественка	1			1	
д. Татчиха	1			1	
с. Мереть	1		1		
д. Кротово					
п. Лесниковский	1			1	
с. Мышланка	1			1	
с. Шайдурово	1		1		
д. Малая Крутишка	1			1	
с. Шарчино	2	1	1		
с. Плоское	1			1	
п. Фёдоровский	1			1	
с. Шипуново	1		1		
п. Клитенка					
д. Холодное	1			1	
уч. Шипуновский	1			1	

6. Инженерно-коммунальная инфраструктура

Табл.11. Инженерно-коммунальная инфраструктура Сузунского района

Наименование городского/поселения	сельского	Наименование обслуживающей организации	Проектная мощность	Свободная мощность
-----------------------------------	-----------	--	--------------------	--------------------

	(с указанием правовой формы)		
Водоснабжение (куб. м/ч)			
МО «Бобровский сельсовет»	МУП «Бобровское ЖКХ» (муниципальная)	45,4	14,0
МО «Болтовский сельсовет»	МУП «Бобровское ЖКХ» (муниципальная)	66	19,0
МО «Битковский сельсовет»	МУП «Битковское ЖКХ» (муниципальная)	134	40,0
МО «Верх-Сузунский сельсовет»	МУП «Верх-Сузунское ЖКХ» (муниципальная)	48,3	14,0
МО Заковряжинский сельсовет»	МУП «Заковряжинское ЖКХ» (муниципальная)	72,5	21,0
МО «Каргаполовский сельсовет»	ОАО «Сузунское ЖКХ» (частная)	50	15,0
МО «Ключиковский сельсовет»	МУП «Бобровское ЖКХ» (муниципальная)	32	9,0
МО «Мальшевский сельсовет»	ОАО «Сузунское ЖКХ» (частная)	44	13,0
МО «Маюровский сельсовет»	МУП «Маюровское ЖКХ» (муниципальная)	40	12
МО «Меретский сельсовет»	МУП «Верх-Сузунское ЖКХ» (муниципальная)	50	15
МО «Мышланский сельсовет»	МУП «Бобровское ЖКХ» (муниципальная)	18,4	6
МО «Шайдуровский сельсовет»	МУП «Бобровское ЖКХ» (муниципальная)	30,6	9,0
МО «Шарчинский сельсовет»	МУП «Шарчинское ЖКХ» (муниципальная)	30	9,0
МО «Шипуновский сельсовет»	МУП «Шипуновское ЖКХ» (муниципальная)	74	22,0
МО «р.п. Сузун»	ОАО «Сузунское ЖКХ» (частная)	552	165,0
Теплоснабжение (МВт/ч)			
МО «Бобровский сельсовет»	МУП «Бобровское ЖКХ» (муниципальная)	2,58	0,68
МО «Болтовский сельсовет»	МУП «Бобровское ЖКХ» (муниципальная)	1,94	0,85
МО «Битковский сельсовет»	МУП «Битковское ЖКХ» (муниципальная)	0,5	0,13
МО «Верх-Сузунский сельсовет»	МУП «Верх-Сузунское ЖКХ» (муниципальная)	1,72	0,25
МО Заковряжинский сельсовет»	МУП «Заковряжинское ЖКХ» (муниципальная)	2,58	0,74
МО «Каргаполовский сельсовет»	ОАО «Сузунское ЖКХ» (частная)	1,94	0,4
МО «Ключиковский сельсовет»	МУП «Бобровское ЖКХ» (муниципальная)	2,58	0,28
МО «Мальшевский сельсовет»	ОАО «Сузунское ЖКХ» (частная)	2,58	1,08

МО «Маюровский сельсовет»	Муниципальное казенное образовательное учреждение Сузунского района "Маюровская средняя общеобразовательная школа"	нет	нет
МО «Меретский сельсовет»	ИП Федоров О.Ю.	0,53	нет
МО «Мышланский сельсовет»	МУП «Бобровское ЖКХ» (муниципальная)	1,72	0,37
МО «Шайдуровский сельсовет»	МУП «Бобровское ЖКХ» (муниципальная)	1,261	0,361
МО «Шарчинский сельсовет»	МУП «Шарчинское ЖКХ» (муниципальная)	2,58	1,08
МО «Шипуновский сельсовет»	МУП «Шипуновское ЖКХ» (муниципальная)	2,58	0,28
МО «р.п. Сузун»	ОАО «Сузунское ЖКХ» (частная)	40,569	8,17
Газоснабжение (куб.м/ч)			
Газоснабжение отсутствует			
Водоотведение (куб.м/ч)			
МО «Бобровский сельсовет»	МУП «Бобровское ЖКХ» (муниципальная)	нет	нет
МО «Болтовский сельсовет»	МУП «Бобровское ЖКХ» (муниципальная)	нет	нет
МО «Битковский сельсовет»	МУП «Битковское ЖКХ» (муниципальная)	нет	нет
МО «Верх-Сузунский сельсовет»	МУП «Верх-Сузунское ЖКХ» (муниципальная)	нет	нет
МО Заковряжинский сельсовет»	МУП «Заковряжинское ЖКХ» (муниципальная)	нет	нет
МО «Каргаполовский сельсовет»	ООО «Каргаполовское ЖКХ» (частная)	нет	нет
МО «Ключиковский сельсовет»	МУП «Бобровское ЖКХ» (муниципальная)	нет	нет
МО «Мальшевский сельсовет»	МУП «Мальшевское ЖКХ» (муниципальная)	нет	нет
МО «Маюровский сельсовет»	МУП «Маюровское ЖКХ» (муниципальная)	нет	нет
МО «Меретский сельсовет»	МУП «Верх-Сузунское ЖКХ» (муниципальная)	нет	нет
МО «Мышланский сельсовет»	МУП «Бобровское ЖКХ» (муниципальная)	нет	нет
МО «Шайдуровский сельсовет»	МУП «Бобровское ЖКХ» (муниципальная)	нет	нет
МО «Шарчинский сельсовет»	МУП «Шарчинское ЖКХ» (муниципальная)	нет	нет
МО «Шипуновский сельсовет»	МУП «Шипуновское ЖКХ» (муниципальная)	нет	нет
МО «р.п. Сузун»	ОАО «Сузунское ЖКХ» (частная)	42,0	5,0
Электроснабжение (МВт)			
МО «Бобровский	ЗАО «РЭС»		

сельсовет»			
МО «Болтовский сельсовет»	ЗАО «РЭС»		
МО «Битковский сельсовет»	ЗАО «РЭС»		200
МО «Верх-Сузунский сельсовет»	ЗАО «РЭС»		
МО Заковряжинский сельсовет»	ЗАО «РЭС»		
МО «Каргаполовский сельсовет»	ЗАО «РЭС»		
МО «Ключиковский сельсовет»	ЗАО «РЭС»		400
МО «Мальшевский сельсовет»	ЗАО «РЭС»		
МО «Маюровский сельсовет»	ЗАО «РЭС»		
МО «Меретский сельсовет»	ЗАО «РЭС»		
МО «Мышланский сельсовет»	ЗАО «РЭС»		
МО «Шайдуровский сельсовет»	ЗАО «РЭС»		400
МО «Шарчинский сельсовет»	ЗАО «РЭС»		
МО «Шипуновский сельсовет»	ЗАО «РЭС»		
МО «р.п. Сузун»	ЗАО «РЭС»		4000

Табл.12. Информация о тарифах на коммунальные услуги

Коммунальные услуги	Ед. изм.	Стоимость за единицу, рублей		Действующие тарифы на присоединение к сети
		для физических лиц	для юридических лиц	
Электроснабжение	кВт	2,68/2,8	4,38	-
Водоснабжение	куб. м	30,06 / 31,52	25,05/ 26,27	-
Водоотведение	куб. м	83,78/ 87,88	69,82/73,23	-
Теплоснабжение	Гкал/год	1941,19/2036,28	1941,19 / 2036,28	-
Вывоз твердых бытовых отходов	куб. м	301,92	301,92	-

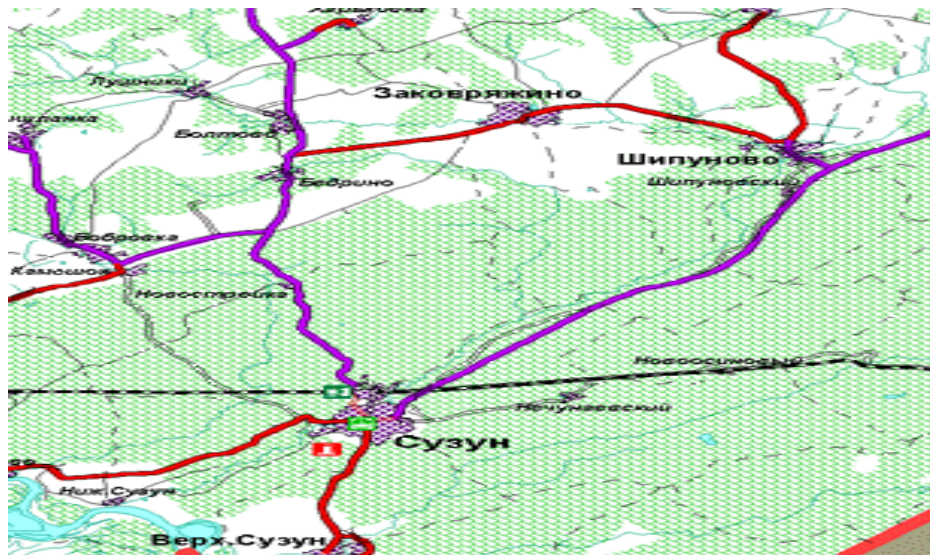
7. Транспортная инфраструктура и связь

Транспортная инфраструктура

Транспортная инфраструктура района представлена сетью автомобильных дорог общего пользования протяжённостью – 863 км из них дорог общего пользования находящихся в собственности Новосибирской области (ГКУ НСО ТУАД) – 353,7 км, и дорог общего пользования местного значения находящихся в собственности муниципальных образований – 609,3 км. В том числе дорог с твердым (асфальтным) покрытием – 197 км, щебеночным покрытием – 292,7 км и грунтовых – 373,3 км.

По территории района проходит Каменская дистанция пути – структурное подразделение Западно-Сибирской дирекции инфраструктуру – структурного подразделения Центральной дирекции инфраструктуры – филиала ОАО «РЖД».

Рис.7. Схема автомобильных дорог, железнодорожных путей и станции



Удаленность от областного центра г. Новосибирск по трассе – 190 км. Среднее время пути на автотранспорте составляет – 3 ч 30 мин. Железнодорожное сообщение – 260 км. Время пути – 7 ч. 45 мин.

Удаленность от краевого центра Алтайского края г. Барнаул по железной дороге – 215 км. Среднее время в пути на поезде составляет – 3 ч 30 мин.

Удаленность от районного центра Черепановского района г. Черепаново по трассе – 89 км. Среднее время в пути на автотранспорте составляет – 1 ч 20 мин.

Удаленность от районного центра Искитимского района г. Искитим по трассе – 133 км. Среднее время в пути на автотранспорте составляет – 1 ч 50 мин.

Удаленность от районного центра Ордынского района пгт. Ордынское по трассе – 117 км. Среднее время в пути на автотранспорте составляет – 2 ч 50 мин.

Населенные пункты, не имеющие транспортной доступности по дорогам с твердым покрытием до районного центра: ст. Тараданово, остановочная платформа Клыгино, с. Лушники, п. Клитенка, с. Артамоново, п. Федоровский, с. Рождественка, д. Кротово.

В р.п. Сузун находятся автостанция, железнодорожный вокзал на станции Сузун.

Связь и интернет

В районе функционирует 17 отделений почтовой связи, в т.ч. два отделения в р.п. Сузун. В рамках реализации государственной программы «Доступная среда» для граждан с ограниченными возможностями здоровья проведен ремонт здания отделения почтовой связи в с. Бобровка (ремонт внутренних помещений, отопления, замена окон, установка пандуса).

В Сузунском районе монтированная емкость телефонной станции ГТС составляет 3585 номеров, задействованная – 2828 (из них 5 таксофонов); SIP-телефония монтированная емкость – 40 номеров, задействованная – 39; монтированная емкость телефонных станций СТС составляет 2762 номера, задействованная – 1566. В 2019 году закончен переход на цифровое телевидение. Покрытие Сузунского района цифровым телевидением составляет 54 %.

В 2019 году в рамках реализации государственной программы Новосибирской области «Развитие инфраструктуры информационного общества Новосибирской области» была установлена вышка сотовой связи в с. Маюрово (освоено 2094,7 тыс. руб.). В с. Каргаполово подключены к высокоскоростному интернету социально значимые объекты. Подключение оставшихся населенных пунктов запланировано на 2020 год.

В районе **услуги сотовой связи** предоставляют 5 операторов:

ООО «Г2 Мобайл» (Теле2), ПАО «Мобильные ТелеСистемы» «Макрорегион Сибирь» (МТС), ПАО «ВымпелКом» (Билайн), ПАО «МегаФон», ООО «Скартел» (Yota), общий охват сотовой связью составляет 98,0 %.

8. Инвестиционная привлекательность

8.1. Конкурентные преимущества

В Сузунском районе есть все условия для развития туризма и рекреации. Этому способствует, в частности, большое число архитектурно-исторических памятников культуры, связанных с основанным Екатериной II Сузунским монетным двором. В районе имеются пруды, образованные плотинами на реках Каменка, Нижний Сузун, Холодная. Данные водоёмы пригодны как для зарыбления, так и для строительства рыболовных и туристических баз.

Район имеет большой потенциал развития и способен играть более значимую роль, как в группе соседних районов, так и в области в целом.

Конкурентными преимуществами района являются:

В сфере ресурсного обеспечения:

1. Численность трудовых ресурсов – 17,1 тыс. человек, из них занято в экономике 13,0 тыс. человек.

2. Сельскохозяйственные угодья составляют 60% общей площади района.

3. Лесами занято 1726,7 км², или 36,4% территории. Запас древесины на корню – 24,0 млн. м³. В лесном фонде Сузунского района преобладают следующие породы древесины: хвойные – 53,7%, мягколиственные – 46,2%, кустарниковые – 0,1%.

4. На территории района имеются особо охраняемые территории. Это памятники природы областного значения: «Шарчинская степь», «Обская песчаная степь», «Озеро Сплавное», государственный биологический заказник областного значения «Сузунский».

5. Территория Сузунского района изрезана сетью средних и малых рек. По южной границе района протекает р. Обь. В водоёмах района водятся промысловые породы рыбы: лещ, карась, сазан, щука, судак и т. д.

6. На территории района расположены месторождения суглинков кирпичных (1750 тыс. тонн), песков строительных (5595 тыс. тонн), камней строительных (14262 тыс. тонн), сапропелей (2000 тыс. тонн).

7. Наличие подготовленных площадок, пригодных для промышленного развития.

8. В северной части р.п. Сузун находится промышленная зона, пригодная для лесопереработки, общей площадью – 15,5 га, оборудованная железнодорожным тупиком, подъездными путями и линиями электропередач.

9. Не задействованы производственные мощности бывшего ЗАО «Свинокомплекс «Сузунский», расположенные на земельном участке площадью 11 га.

10. Возможность кооперации с другими территориями:

– для эффективного использования лесосырьевой базы – Сузунский и Ордынский район;

– для повышения эффективности сельскохозяйственного производства - Сузунский, Черепановский и Искитимский район;

– для возрождения, строительства и реконструкции исторических мест – Колыванский, Ордынский и Сузунский районы.

11. Возможность создания замкнутых технологических цепочек (производство, переработка и реализация сельскохозяйственной продукции, заготовка и глубокая переработка древесины, производство пиломатериалов и древесно-полимерных композиционных материалов, строительство индивидуального жилья).

8.2. Точки роста

Развитие приоритетных отраслей экономики.

В целях обеспечения социально-экономического развития Сузунского района, эффективного использования потенциала его экономического роста, считать приоритетными направлениями на среднесрочную перспективу:

Развитие промышленного производства путём наращивания объёмов производства существующих промышленных предприятий и создания новых производств.

В целях развития промышленного производства в районе планируется:

- вывод лесной отрасли из кризиса, легализация теневой занятости в лесной отрасли и теневых методов ведения бизнеса;
- обновление основных средств;
- реконструкция существующих производств;
- реконструкция простаивающих производственных площадок;
- создание и развитие предприятия по переработке рыбы.

Развитие сельскохозяйственного производства.

В целях развития сельского хозяйства в районе планируется:

- проведение комплекса мероприятий, направленных на повышение эффективности использования земель сельскохозяйственного назначения (пашни, пастбища и сенокосы);
- модернизация и обновление сельскохозяйственной техники;
- продолжить развитие племенного животноводства;
- создание и развитие рыбоводческо-туристических комплексов активного отдыха.

Развитие туризма и рекреации.

В целях реализации данного направления в районе планируется:

- формирование и развитие туристического кластера;
- работа над брендом территории;
- благоустройство существующих баз отдыха и строительство комплекса баз отдыха, гостиничного комплекса для комфортного проживания, других мест размещения туристов и отдыхающих;
- развитие придорожной и сервисной инфраструктуры;
- строительство причалов, кафе, ресторанов;
- организация аграрного туризма, сети мини рынков сельскохозяйственной продукции, строительство контактного зоопарка.

Реализация крупных инвестиционных проектов.

- привлечение инвесторов для реализации бизнес-проекта по лесопромышленному производству на территории Сузунского района;

- организация лесоведения и глубокой переработки леса на базе АО «Сузунский лесхоз». Планируется внедрение крупного инвестиционного проекта «Безотходное производство» - строительство производственного цеха для установки современного лесопильного оборудования. Проектная мощность проекта составляет 100 тыс. м³ пиломатериала в ассортименте, бруса, шпалы и пеллет в год. Сумма инвестиционных вложений составит 50,0 млн. рублей;

- строительство дополнительных животноводческих комплексов.

8.3. Реестр инвестиционных проектов

Реализуемые инвестиционные проекты

Табл.11. Перечень реализуемых инвестиционных проектов

n/n	Наименование проекта	Инвестор	Цель, основные направления деятельности	Общая стоимость проекта (планируемый объем инвестиций), млн. руб.	Дополнительные средства для реализации проекта		Сроки реализации	Стадия реализации, %
					Сумма, млн. руб.	Источник финансирования		
Сельское хозяйство								
1	Коровник беспривязного содержания в с. Шарчино	ЗАО «Шарчинское»	Создание новых рабочих мест.	50,0	0,0	Собственные средства	2021	50
2	Строительство родильного зала на 100 голов	ЗАО «Шарчинское»	Создание новых рабочих мест	15,0	0,0	Собственные средства	2020	80
3	Строительство телятника на 200 голов	ЗАО «Шарчинское»	Создание новых рабочих мест	12,0	5,0	Заемные средства	2020	40
4	Строительство телятника на 400 голов в с. Шипуново	ООО «Шипуновское»	Создание новых рабочих мест	14,0	9,0	Заемные средства	2021	60
5	Строительство коровника на 400 голов в с. Бедрино	ООО «Болтовское»	Создание новых рабочих мест	50,0	0,0	Собственные средства	2020	60
6	Строительство реконструкция бескаркасный ангар для подработки, хранения и перевалки зерна	ООО «АКХ Александровка»	Создание новых рабочих мест	14,	0,0	Собственные средства	2021	35
Культура и туризм								
7	Строительство спортивного комплекса	Администрация Сузунского района 8(383-46) 2 25 50	Развитие потенциала района. Создание новых рабочих мест	98,3	0,0	Собственные средства	2019	100
8	Аквапарк (парк культуры и отдыха) в р.п. Сузун	ИП Юдин А.В.	Развитие туристического потенциала района	35,0	0,0	Собственные средства	2022	80

<i>n/n</i>	Наименование проекта	Инвестор	Цель, основные направления	Общая стоимость проекта	Дополнительные средства для реализации проекта		Сроки реализац	Стадия реализац
9	Туристическая база «Мой дом» в с. Верх-Сузун	ИП Неупокоев А.А.	Развитие туристического потенциала района	20,0	0,0	Собственные средства	2022	70
10	Туристический комплекс «Сузунские традиции»	ООО «СтройЭффект»	Развитие туристического потенциала района	15,0	0,0	Собственные средства	2020	80
11	Контактный мини-зоопарк сельскохозяйственных животных «Дружба».	ИП Багдасарян А.Б.	Развитие туристического потенциала района	8,0	0,0	Собственные средства	2020	35
12	Гостиница «Элеганс Люкс»	ИП Хачинян Г.Л.	Развитие туристического потенциала района	8,0	0	Собственные средства	2019	100
13	Взлетно-посадочная полоса для малой авиации	ИП Еременко В.В.	Развитие туристической инфраструктуры	10,0	0,0	Собственные средства	2020	50
Промышленность и торговля								
14	Создание современного высокотехнологичного предприятия по глубокой переработке древесины	АО «Сузунский лесхоз»	Развитие потенциала района. Создание новых рабочих мест	233,0	193,0	Бюджетные инвестиции	2022	10
15	Открытие оптового магазина в р.п. Сузун	ИП Багдасарян А.Б.	Создание новых рабочих мест	5,0	0	Собственные средства	2020	80

Табл.12. Перечень инвестиционных проектов, планируемых к реализации

<i>n/n</i>	Наименование проекта	Наличие оформленных решений в отношении собственности ЗУ под реализацию проекта	Наличие ПСД	Наличие заключения госэкспертизы	Наличие разрешения на строительство (номер и дата)	Срок реализации проекта	Общий объем инвестиций, млн. руб.	Контакты инициатора проекта	Количество создаваемых постоянных рабочих мест, чел.
Сельское хозяйство									
1	Реконструкция животноводческого	имеется	отсутствует	отсутствует	отсутствует	2020	15	Борисенко Николай	8

<i>n/n</i>	Наименование проекта	Наличие оформленных решений в отношении собственности ЗУ под реализацию проекта	Наличие ПСД	Наличие заключения госэкспертизы	Наличие разрешения на строительство (номер и дата)	Срок реализации проекта	Общий объем инвестиций, млн. руб.	Контакты инициатора проекта	Количество создаваемых постоянных рабочих мест, чел.
	комплекса на 150 голов (с. Рождественка)							Иванович 9232213541	
2	Строительство зернотока	имеется	отсутствует	отсутствует	отсутствует	2020	13,0	Багдасарян Бархудар Лендрушевич 8-(383-46)-2-10-77	2
Промышленность									
3	Строительство цеха изготовления мясных полуфабрикатов	имеется	отсутствует	отсутствует	отсутствует	2022	10,0	Назаров Виталий Сергеевич 89628356310	15
4	Создание лесоперерабатывающего производства на базе МАУ «Муниципальный лесхоз р.п. Сузун»	имеется	отсутствует	отсутствует	отсутствует	2021	10,0	МАУ «Муниципальный лесхоз р.п. Сузун», 8(383-46) 2-12-53	25
5	Реконструкция колбасного цеха	имеется	отсутствует	отсутствует	отсутствует	2020	7,0	ИП Назаров С.Б., 8(383-46) 2-25-47	10
Культура и спорт									
6	Строительство крытой хоккейной коробки	имеется	имеется	имеется	имеется	2020	7,8	Администрация Сузунского района 8(383-46) 2 25 50	2
7	Реконструкция стадиона в р.п. Сузун	имеется	имеется	отсутствует	отсутствует	2020	62,0	Администрация Сузунского района 8(383-46) 2 25 50	3

8.4. Инвестиционные предложения

Табл.13. Перечень инвестиционных предложений

№ п/п	Предложение	Обоснование
1	Создание сети заготовительных пунктов, первичная и полная переработка закупленной продукции.	Сумма инвестиционных затрат составляет 50 млн. рублей. Потребность в рабочей силе 20.
2	Создание высокотехнологического производства по глубокой переработке леса	Сумма инвестиционных затрат составляет 200,0 млн. рублей. Потребность в рабочей силе 100.
3	Первичная переработка картонных отходов	Сумма инвестиционных затрат составляет 2,5 млн. рублей. Потребность в рабочей силе 3.
4	Создания сети автозаправочных станций	Сумма инвестиционных затрат составляет 15 млн. рублей. Потребность в рабочей силе 6.
5	Создание Сузунского туристического кластера	Сумма инвестиционных затрат составляет 1650,0 млн. рублей. Потребность в рабочей силе 385.

8.5. Недозагруженные производственные мощности

Наименование предприятия	Адрес, контакты (контактное лицо, тел, факс, e-mail)	Характеристика незагруженных мощностей (площадь помещений, вид помещений, наличие оборудования и т.п.)	Вид и стоимость использования (аренда/выкуп/иное)
ИП Колбина Е.Г.	Новосибирская область, р.п. Сузун, ул. Выглазова 31. Контактное лицо – Колбина Евгения Геннадьевна 89232433344	Помещение 110 кв. метров (аптечный киоск)	Аренда 10 000,0 в месяц.

ИП Колбина Е.Г.	Новосибирская область, р.п. Сузун, ул. Выглазова 31. Контактное лицо – Колбина Евгения Геннадьевна 89232433344	Помещение 300 кв. метров. Прилавки, витрины 6 шт. Центральное отопление, телефонная линия, Интернет	Аренда или выкуп по договоренности.
АО «Эффект»	Новосибирская область, р.п. Сузун, ул. Коммунистическая 1. Контактное лицо – Неизвестных Александр Викторович. Факс /телефон – 838346-21401.	Производственное помещение 3 этажное, сдаются 2 и 3 этаж. Общая площадь – 1600 кв.м. Электроэнергия – возможная мощность 200 кВт, при большей потребности возможно увеличение мощности. Вода, отопление, водоотведение согласно потребности арендатора	Аренда или выкуп. Оплата за аренду по договоренности.
Производственный комплекс ППО «Сузунский хлебокомбинат»	НСО, р.п. Сузун, пер. Мальцева,7; Председатель ПТПО Гофман Андрей Даниилович 8(383-46) 2-34-22 8-913-060-19-55; ptposuz@sibmail.ru	Производственные и офисные помещения общей площадью 2262 кв. м. Возможна их аренда. Есть все коммуникации, включая 3 телефонных линии и Интернет. Земельный участок: 16318 кв. м. Все хлебопекарное оборудование в рабочем состоянии	Аренда или выкуп.
Сузунское ПТПО, магазин №23	НСО, Сузунский район, с. Шигаево, Центральная,12 Председатель ПТПО Гофман Андрей Даниилович 8(383-46) 2-34-22 8-913-060-19-55; ptposuz@sibmail.ru	Помещение	Аренда или выкуп 100 тыс. рублей.
Сузунское ПТПО,	НСО, Сузунский район,	Помещение 279,7	Аренда или выкуп.

магазин №25	с. Ключики, ул. Кирова,65 Председатель ПТПО Гофман Андрей Даниилович 8(383-46) 2-34-22 8-913-060-19-55; ptposuz@ sibmail.ru	кв.м., торговая площадь 102,3 кв.м., складские помещения 177,4 кв.м..	
ИП Балабаев А.В.	НСО, Сузунский район, с.Малышево	Туристическая база «Сказочная поляна», трехместные отапливаемые домики рядом в 150 метрах от р. Обь.	Аренда или выкуп

8.6. Инвестиционные площадки по типу «браунфилд» и «гринфилд»

Реестр инвестиционных площадок:

1. Анкета инвестиционной площадки № 1 по типу «браунфилд»
2. Анкета инвестиционной площадки № 2 по типу «браунфилд»
3. Анкета инвестиционной площадки № 3 по типу «браунфилд»
4. Анкета инвестиционной площадки № 4 по типу «браунфилд»
5. Анкета инвестиционной площадки № 1 по типу «гринфилд»
6. Анкета инвестиционной площадки № 2 по типу «гринфилд»
7. Анкета инвестиционной площадки № 3 по типу «гринфилд»
8. Анкета инвестиционной площадки № 4 по типу «гринфилд»
9. Анкета инвестиционной площадки № 5 по типу «гринфилд»

Анкета инвестиционной площадки № 1 по типу «браунфилд»

География земельного участка/площадки

Место расположения (<i>адрес</i>)	Р.п. Сузун, ул. К. Зятькова, 2
Численность населенного пункта (<i>человек</i>)	31 865
Площадь (<i>га</i>) и размеры (<i>км</i>)	8,58 га
Удалённость от ближайшей грузовой железнодорожной станции (<i>название, км</i>) (с указанием собственника железнодорожного тупика при его наличии)	РЖД Сузунская дистанция пути 2,6 км ж/д тупик на территории предприятия, аренда у ЗАО «РЖД» (Алтайское отделение Западно-Сибирской ж/д)
Удалённость от ближайшего аэропорта (<i>название, км</i>)	Толмачево, 210 км.
Близлежащие объекты (<i>жилая застройка, промышленные и сельскохозяйственные предприятия с указанием их специализации</i>)	Жилая застройка (ул. К. Зятькова) магазин ИП Галышева; ООО «Райтоп»- поставка угля.

Основные характеристики земельного участка/площадки

Кадастровый номер (<i>при наличии</i>)	54:22:020102:126
Форма собственности (<i>федеральная, областная, муниципальная, частная</i>)	Частная собственность

Категория земель (с/х назначения, земли поселения и т. д.)	Земли поселений
Возможный вид использования (в соответствии с ГП или СТП)	Для промышленной застройки
Предложения по использованию участка, площадки, объекта	Промышленное производство (мясопереработка, зернопереработка, элеватор, переработка сельскохозяйственной продукции, переработка дикоросов, производство строительных материалов)
Наличие на участке (площадке) объектов (зданий, сооружений и пр., их состояние, площадь, потенциально возможное использование и прочие характеристики)	Контора (кирпичное 2х этажное здание) S -300 кв.м, лаборатория (кирпич. 2этажа) S -80 кв.м; склады (кирпич, 13 шт.) S -1200 кв.м; подсобный корпус (кирпич) S -60 кв.м; мельница (ООО Шипуновское), не действует, сушильно-очистительные башни, ж/д весы, автомобильные весы.
Глубина залегания грунтовых вод (м)	2,5 - 4 м

Обеспеченность земельного участка/площадки инженерной и транспортной инфраструктурой

Вид инфраструктуры	Предварительные технические условия (максимальные объёмы ресурсов, виды и т. д.)
Водоснабжение	Водозаборная скважина(16 куб.м)
Канализация сточных вод	2 выгребные ямы автономные
Электроснабжение	Подстанция 815 к Вт, 2 трансформатора (30,350к Вт)
Теплоснабжение	Автономное
Газоснабжение	---
Подъездные пути, их характеристика (примыкание к участку, расстояние до автомобильной дороги федерального / регионального / местного значения)	Ж/д выездные пути на территории ХПП расстояние до а/м дороги

Контактная информация

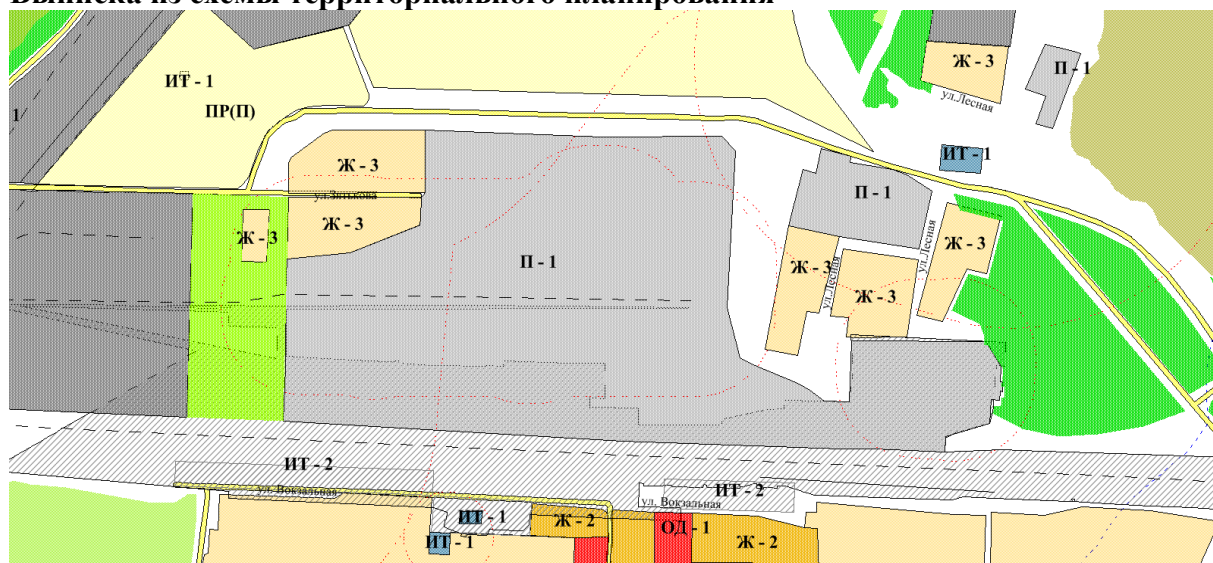
Собственник земельного участка/площадки	
Наименование, юридический адрес	ОАО «Сузунское хлебоприемное предприятие» Р.п. Сузун, ул. К. Зятыкова, 2
Контактное лицо, Ф.И.О. и должность руководителя, телефон, факс, e-mail	Временный управляющий Бекк Александр Александрович; тел.: 8(383) 383-01-08

Схема участка

р.п. Сузун ул. К. Затькова, 2
 площадь участка - 8,58 га
 Зона - промышленности



Выписка из схемы территориального планирования



Анкета инвестиционной площадки № 2 по типу «браунфилд»

География земельного участка/площадки

Место расположения (адрес)	Р.п. Сузун, Западная,33
Численность населенного пункта (человек)	31 865
Площадь (га) и размеры (км)	3,06 га
Удалённость от ближайшей грузовой железнодорожной станции (название, км) (с указанием собственника железнодорожного тупика при его наличии)	РЖД Сузунская дистанция пути 4,6 км
Удалённость от ближайшего аэропорта	Толмачево, 220 км

(название, км)	
Близлежащие объекты (жилая застройка, промышленные и сельскохозяйственные предприятия с указанием их специализации)	МАУ «Сузунский лесхоз» (пилорамы)

Основные характеристики земельного участка/площадки

Кадастровый номер (при наличии)	54:22:020137:45
Форма собственности (федеральная, областная, муниципальная, частная)	Частная собственность
Категория земель (с/х назначения, земли поселения и т. д.)	Земли поселений
Возможный вид использования (в соответствии с ГП или СТП)	Для промышленной застройки
Предложения по использованию участка, площадки, объекта	Промышленное производство (мясо-, рыбопереработка, переработка дикоросов)
Наличие на участке (площадке) объектов (зданий, сооружений и пр., их состояние, площадь, потенциально возможное использование и прочие характеристики)	Административное здание; котельная; гараж; мясожировой комплекс; прачечная; колбасный цех; склад (металлический)
Глубина залегания грунтовых вод (м)	2,5-4 м

Обеспеченность земельного участка/площадки инженерной и транспортной инфраструктурой

Вид инфраструктуры	Предварительные технические условия (максимальные объёмы ресурсов, виды и т. д.)
Водоснабжение	Автономная водонапорная башня
Канализация сточных вод	Очистные сооружения
Электроснабжение	Подстанция, 2 трансформатора 20 кВт
Теплоснабжение	Паровая котельная, 2 котла
Газоснабжение	
Подъездные пути, их характеристика (примыкание к участку, расстояние до автомобильной дороги федерального / регионального / местного значения)	Грунтовые дороги

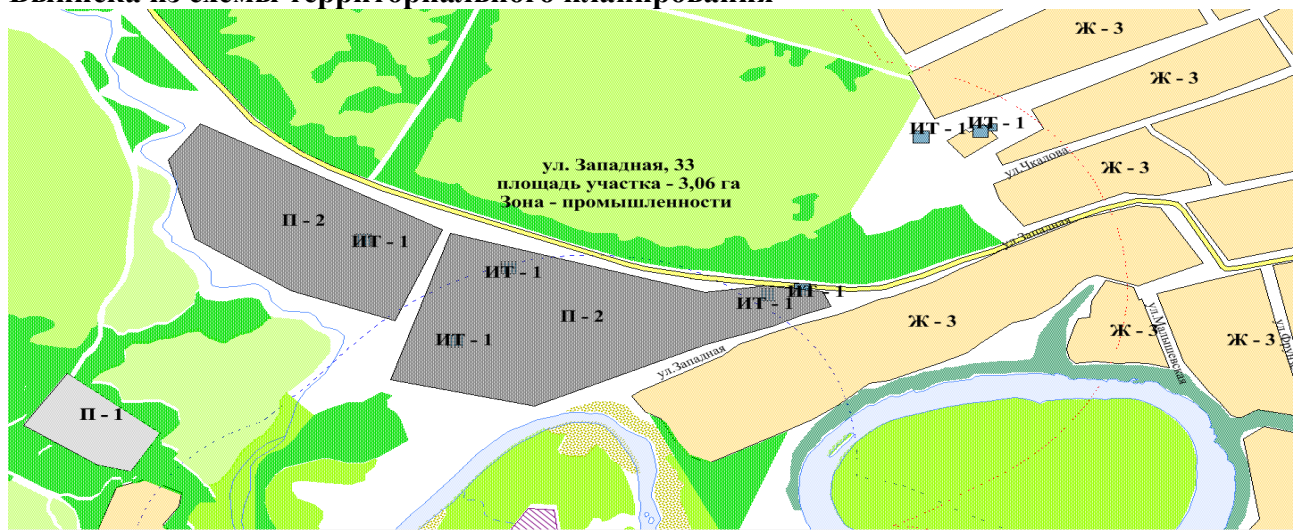
Контактная информация

Собственник земельного участка/площадки	
Наименование, юридический адрес	ООО «Сузунский мясокомбинат» Р.п. Сузун, ул. Западная, 33
Контактное лицо, Ф.И.О. и должность руководителя, телефон, факс, e-mail	Директор Любавский Андрей Валерьевич, тел.: 89139151818

Схема участка



Выписка из схемы территориального планирования



Анкета инвестиционной площадки № 3 по типу «браунфилд»

География земельного участка/площадки

Место расположения (адрес)	Р.п. Сузун, ул. Сельская,3
Численность населенного пункта (человек)	31 865
Площадь (га) и размеры (км)	11 га
Удалённость от ближайшей грузовой железнодорожной станции (название, км) (с указанием собственника железнодорожного тупика при его наличии)	В РЖД Сузунская дистанция пути 2,6 км 8 км
Удалённость от ближайшего аэропорта (название, км)	Толмачево, 220 км
Близлежащие объекты (жилая застройка, промышленные и сельскохозяйственные предприятия с указанием их специализации)	Жилая застройка в 3 км.

Основные характеристики земельного участка/площадки

Кадастровый номер (при наличии)	54:22:010119:1
Форма собственности (федеральная, областная,	Частная собственность

<i>муниципальная, частная)</i>	
Категория земель (<i>с/х назначения, земли поселения и т. д.</i>)	Земли поселений
Возможный вид использования (<i>в соответствии с ГП или СТП</i>)	Для промышленной застройки
Предложения по использованию участка, площадки, объекта	Промышленное производство (птицефабрика, мясопереработка, колбасный цех, животноводческий комплекс, производство медицинских препаратов)
Наличие на участке (площадке) объектов (<i>зданий, сооружений и пр., их состояние, площадь, потенциально возможное использование и прочие характеристики</i>)	Животноводческие помещения – 5 шт.; Коровник (30-50 голов); убойный цех; колбасный цех (7-8 тонн колбасных изделий); пристройка к колбасному цеху (25 тонн колбасных изделий); административное здание, котельная.
Глубина залегания грунтовых вод (<i>м</i>)	2,5-4 м

Обеспеченность земельного участка/площадки инженерной и транспортной инфраструктурой

Вид инфраструктуры	Предварительные технические условия (максимальные объёмы ресурсов, виды и т. д.)
Водоснабжение	2 скважины в границах участка
Канализация сточных вод	Выгреб (при необходимости)
Электроснабжение	3600кВт, 3 трансформатора
Теплоснабжение	котельная
Газоснабжение	--
Подъездные пути, их характеристика (<i>примыкание к участку, расстояние до автомобильной дороги федерального / регионального / местного значения</i>)	Грунтовые дороги

Контактная информация

<i>Собственник земельного участка/площадки</i>	
Наименование, юридический адрес	УК «Сэйвур Менеджмент», г. Новосибирск, ул. Линейная. 120
Контактное лицо, Ф.И.О. и должность руководителя, телефон, факс, e-mail	Туриков Сергей Анатольевич 89133784333

Схема участка



Выписка из плана территориального планирования

Анкета инвестиционной площадки № 4 по типу «браунфилд»

География земельного участка/площадки

Место расположения (<i>адрес</i>)	Р.п. Сузун. Ул. Пролетарская, 16
Численность населенного пункта (<i>человек</i>)	31 865
Площадь (<i>га</i>) и размеры (<i>км</i>)	2,2 га
Удалённость от ближайшей грузовой железнодорожной станции (<i>название, км</i>) (с указанием собственника железнодорожного тупика при его наличии)	РЖД Сузунская дистанция пути 3,8 км
Удалённость от ближайшего аэропорта (<i>название, км</i>)	Толмачево, 210 км
Близлежащие объекты (<i>жилая застройка, промышленные и сельскохозяйственные предприятия с указанием их специализации</i>)	Жилая застройка, 200 м

Основные характеристики земельного участка/площадки

Кадастровый номер (<i>при наличии</i>)	54:22:020211:82
Форма собственности (<i>федеральная, областная, муниципальная, частная</i>)	Частная собственность
Категория земель (<i>с/х назначения, земли поселения и т. д.</i>)	Земли поселений
Возможный вид использования (<i>в соответствии с ГП или СТП</i>)	Для промышленной застройки
Предложения по использованию участка, площадки, объекта	Промышленное производство (мясопереработка, производство консервной продукции, колбасный цех)
Наличие на участке (площадке) объектов (<i>зданий, сооружений и пр., их состояние, площадь, потенциально возможное использование и прочие характеристики</i>)	Убойный цех; колбасный цех; цех консервной продукции, переработка прочих пищевых продуктов
Глубина залегания грунтовых вод (<i>м</i>)	2,5-4 м

Обеспеченность земельного участка/площадки инженерной и транспортной инфраструктурой

Вид инфраструктуры	Предварительные технические условия (максимальные объёмы ресурсов, виды и т. д.)
Водоснабжение	Индивидуальная скважина в границах участка (законсервирована)
Канализация сточных вод	Выгреб (при необходимости)
Электроснабжение	В соответствии с проектом
Теплоснабжение	Автономное
Газоснабжение	--
Подъездные пути, их характеристика (<i>примыкание к участку, расстояние до автомобильной дороги федерального / регионального / местного значения</i>)	Грунтовые дороги

Контактная информация

Собственник земельного участка/площадки
--

Наименование, юридический адрес	УК «Сэйвур Менеджмент», г. Новосибирск, ул. Линейная. 120
Контактное лицо, Ф.И.О. и должность руководителя, телефон, факс, e-mail	Туриков Сергей Анатольевич 89133784333

Схема участка



Выписка из плана территориального планирования



Анкета инвестиционной площадки № 1 по типу «гринфилд»

География земельного участка/площадки

Место расположения (адрес)	р.п. Сузун, ул. Лесная
Численность населенного пункта (человек)	31 865
Площадь (га) и размеры км	51, 0 га
Удалённость от ближайшей грузовой железнодорожной станции (название), км	РЖД Сузунская дистанция пути 1, 3 км. Железнодорожный тупик граничит с южной стороны с участком.

Удалённость от ближайшего аэропорта (название), км	Толмачево, 220 км
Близлежащие объекты (жилая застройка, промышленные и сельскохозяйственные предприятия)	ООО «Сиблесдрев» - 50 м; ООО «Тимбер» - 70 м; инд. жилая застройка с юга и юго-востока – 1130 м;

Основные характеристики земельного участка/площадки

Кадастровый номер (при наличии)	54:22:020102:287
Форма собственности (государственная, муниципальная, частная)	Муниципальная собственность р.п. Сузун (54-54-21/012/2009-377 от 01.10.2009)
Категория земель (с/х назначения, земли поселения и т. д.)	Земли населённых пунктов
Возможный вид использования (в соответствии с ГП или СТП)	Для промышленной застройки
Предложения по использованию участка, площадки, объекта	Промышленное производство (организация деревообрабатывающего производства с использованием высокотехнологичного современного оборудования на лесозаготовках, распиловке древесины и дальнейшей ее переработки, организация домостроительного предприятия, переработка лекарственных растений и дикоросов, производство медицинских препаратов)
Наличие на участке (площадке) объектов (зданий, сооружений и пр., их состояние, площадь, потенциально возможное использование и прочие характеристики)	--
Глубина залегания грунтовых вод (м)	2,5-4 м

Обеспеченность земельного участка/площадки инженерной и транспортной инфраструктурой

Вид инфраструктуры	Предварительные технические условия (максимальные объёмы ресурсов, виды и т. д.)
Водоснабжение	Индивидуальное, скважина в границах участка
Канализация сточных вод	Выгреб (при необходимости)
Электроснабжение	В соответствии с проектом
Теплоснабжение	Автономное либо центральное от железнодорожной котельной
Газоснабжение	---
Подъездные пути, их характеристика (примыкание к участку, расстояние до автомобильной дороги федерального / регионального / местного значения)	Грунтовые дороги

Контактная информация

Собственник земельного участка/площадки	
Наименование, юридический адрес	Администрация р.п. Сузун Адрес: Р.п. Сузун, ул. Ленина, 51
Контактное лицо, Ф.И.О. и должность руководителя, телефон, факс, e-mail	Глава р.п. Сузун Ламанов Александр Иванович

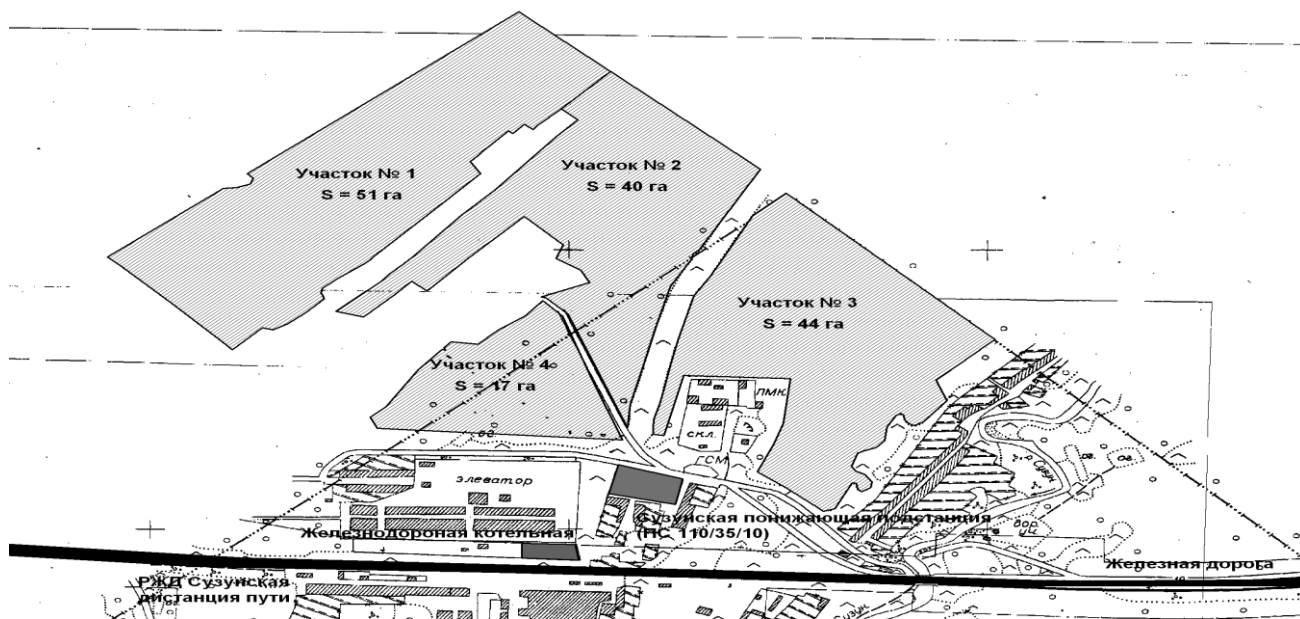
Телефон/факс: (38346) 21-543

E-mail: adm@suzunadm.ru

Схема участка



Выписка из плана территориального планирования



Анкета инвестиционной площадки № 2 по типу «гринфилд»

География земельного участка/площадки

Место расположения (адрес)	р.п. Сузун, ул. Лесная
Численность населенного пункта (человек)	31 865
Площадь (га) и размеры км	40, 0 га

Удалённость от ближайшей грузовой железнодорожной станции (название), км	РЖД Сузунская дистанция пути 1, 6 км. Железнодорожный тупик граничит с южной стороны с участком.
Удалённость от ближайшего аэропорта (название), км	Толмачево, 220 км
Близлежащие объекты (жилая застройка, промышленные и сельскохозяйственные предприятия)	ООО «Сиблесдрев» - 100 м; ООО «Тимбер» - 250 м; инд. жилая застройка с юга и юго-востока – 300-500 м;

Основные характеристики земельного участка/площадки

Кадастровый номер (при наличии)	отсутствует
Форма собственности (государственная, муниципальная, частная)	Государственная собственность не разграничена
Категория земель (с/х назначения, земли поселения и т. д.)	Земли населенных пунктов
Возможный вид использования (в соответствии с ГП или СТП)	Для промышленной застройки
Предложения по использованию участка, площадки, объекта	Промышленное производство (высокотехнологичная переработка леса, переработка лекарственных растений и дикоросов, производство медицинских препаратов)
Наличие на участке (площадке) объектов (зданий, сооружений и пр., их состояние, площадь, потенциально возможное использование и прочие характеристики)	--
Глубина залегания грунтовых вод (м)	2,5-4 м

Обеспеченность земельного участка/площадки инженерной и транспортной инфраструктурой

Вид инфраструктуры	Предварительные технические условия (максимальные объёмы ресурсов, виды и т. д.)
Водоснабжение	Индивидуальное, скважина в границах участка
Канализация сточных вод	Выгреб (при необходимости)
Электроснабжение	В соответствии с проектом
Теплоснабжение	Автономное либо центральное от железнодорожной котельной
Газоснабжение	---
Подъездные пути, их характеристика (примыкание к участку, расстояние до автомобильной дороги федерального / регионального / местного значения)	Грунтовые дороги

Контактная информация

Собственник земельного участка/площадки	
Наименование, юридический адрес	Администрация Сузунского района Адрес: Р.п. Сузун, ул. Ленина, 51
Контактное лицо, Ф.И.О. и должность руководителя, телефон, факс, , e-mail	Глава Сузунского района Некрасова Лилия Владимировна Телефон/факс: 22207/22550 E –mail: adm@suzunadm.ru

Выписка из плана территориального планирования

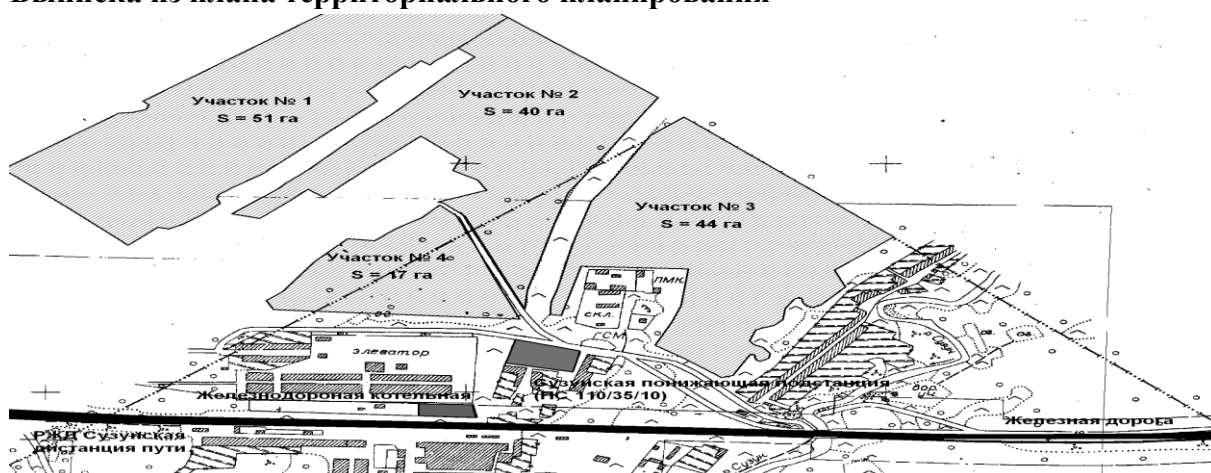


Схема участка



Анкета инвестиционной площадки № 3 по типу «гринфилд»

География земельного участка/площадки

Место расположения (адрес)	р.п. Сузун, ул. Лесная
Численность населенного пункта (человек)	31 865
Площадь (га) и размеры (км)	44, 0 га
Удалённость от ближайшей грузовой железнодорожной станции (название), км	РЖД Сузунская дистанция пути 0, 400 км.
Удалённость от ближайшего аэропорта (название), км	Толмачево, 220 км
Близлежащие объекты (жилая застройка, промышленные и сельскохозяйственные предприятия)	инд. жилая застройка с юга и юго-востока – 100-200 м;

Основные характеристики земельного участка/площадки

Кадастровый номер (при наличии)	отсутствует
Форма собственности (государственная, муниципальная, частная)	Государственная собственность не разграничена

Категория земель (с/х назначения, земли поселения и т. д.)	Земли населенных пунктов
Возможный вид использования (в соответствии с ГП или СТП)	
Предложения по использованию участка, площадки, объекта	Промышленное производство (высокотехнологичная переработка леса, мебельное производство, производство стекла, переработка лекарственных растений и дикоросов, производство медицинских препаратов, в том числе прочие виды производства не связанные с производством пищевых продуктов)
Наличие на участке (площадке) объектов (зданий, сооружений и пр., их состояние, площадь, потенциально возможное использование и прочие характеристики)	--
Глубина залегания грунтовых вод (м)	2,5-4 м

Обеспеченность земельного участка/площадки инженерной и транспортной инфраструктурой

Вид инфраструктуры	Предварительные технические условия (максимальные объёмы ресурсов, виды и т. д.)
Водоснабжение	Индивидуальное, скважина в границах участка
Канализация сточных вод	Выгреб (при необходимости)
Электроснабжение	В соответствии с проектом
Теплоснабжение	Автономное либо центральное от железнодорожной котельной
Газоснабжение	---
Подъездные пути, их характеристика (примыкание к участку, расстояние до автомобильной дороги федерального / регионального / местного значения)	Грунтовые дороги

Контактная информация

Собственник земельного участка/площадки	
Наименование, юридический адрес	Администрация Сузунского района Адрес: Р.п. Сузун, ул. Ленина, 51
Контактное лицо, Ф.И.О. и должность руководителя, телефон, факс, , e-mail	Некрасова Лилия Владимировна Глава Сузунского района Телефон/факс: 22207/22550 E –mail: adm@suzunadm.ru

Выписка из плана территориального планирования

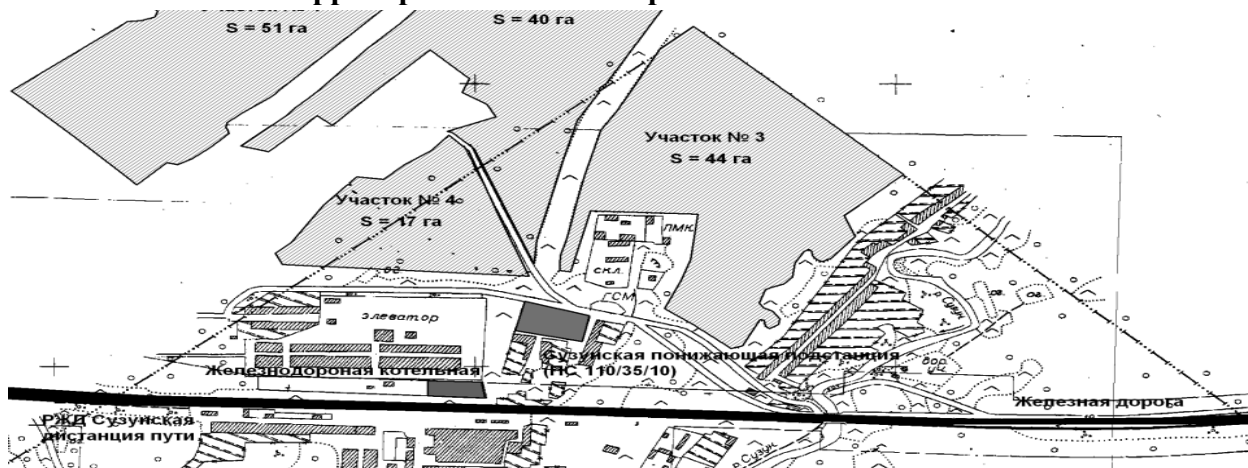


Схема участка



Анкета инвестиционной площадки № 4 по типу «гринфилд»

География земельного участка/площадки

Место расположения (адрес)	р.п. Сузун, ул. Лесная, 22
Численность населенного пункта (человек)	31 865
Площадь (га) и размеры км	16, 0 га
Удалённость от ближайшей грузовой железнодорожной станции (название), км	РЖД Сузунская дистанция пути 0, 9 км.
Удалённость от ближайшего аэропорта (название), км	Толмачево, 220 км
Блилежащие объекты (жилая застройка, промышленные и сельскохозяйственные предприятия)	инд. жилая застройка с юго-востока – 400 м;

Основные характеристики земельного участка/площадки

Кадастровый номер (при наличии)	54:22:020102:467
Форма собственности (государственная, муниципальная, частная)	Государственная собственность не разграничена
Категория земель (с/х назначения, земли)	Земли населенных пунктов

поселения и т. д.)	
Возможный вид использования (в соответствии с ГП или СТП)	Для промышленной застройки
Предложения по использованию участка, площадки, объекта	Промышленное производство (организация деревообрабатывающего производства с использованием высокотехнологичного современного оборудования на лесозаготовках, распиловке древесины и дальнейшей ее переработки, организация домостроительного предприятия мебельное производство, производство стекла, переработка лекарственных растений и дикоросов, производство медицинских препаратов, в том числе прочие виды производства не связанные с производством пищевых продуктов)
Наличие на участке (площадке) объектов (зданий, сооружений и пр., их состояние, площадь, потенциально возможное использование и прочие характеристики)	--
Глубина залегания грунтовых вод (м)	2,5-4 м

Обеспеченность земельного участка/площадки инженерной и транспортной инфраструктурой

Вид инфраструктуры	Расстояние до точки подключения	Иные характеристики (максимальные объёмы ресурсов, виды и т. д.)
Водоснабжение		Индивидуальное, скважина в границах участка
Канализация сточных вод		Выгреб (при необходимости)
Электроснабжение	100-150 м	В соответствии с проектом
Теплоснабжение	400 м	Автономное либо центральное от железнодорожной котельной
Газоснабжение	---	---
Подъездные пути, их характеристика	с ул. К. Зятькова, ул. Лесная	Грунтовые дороги

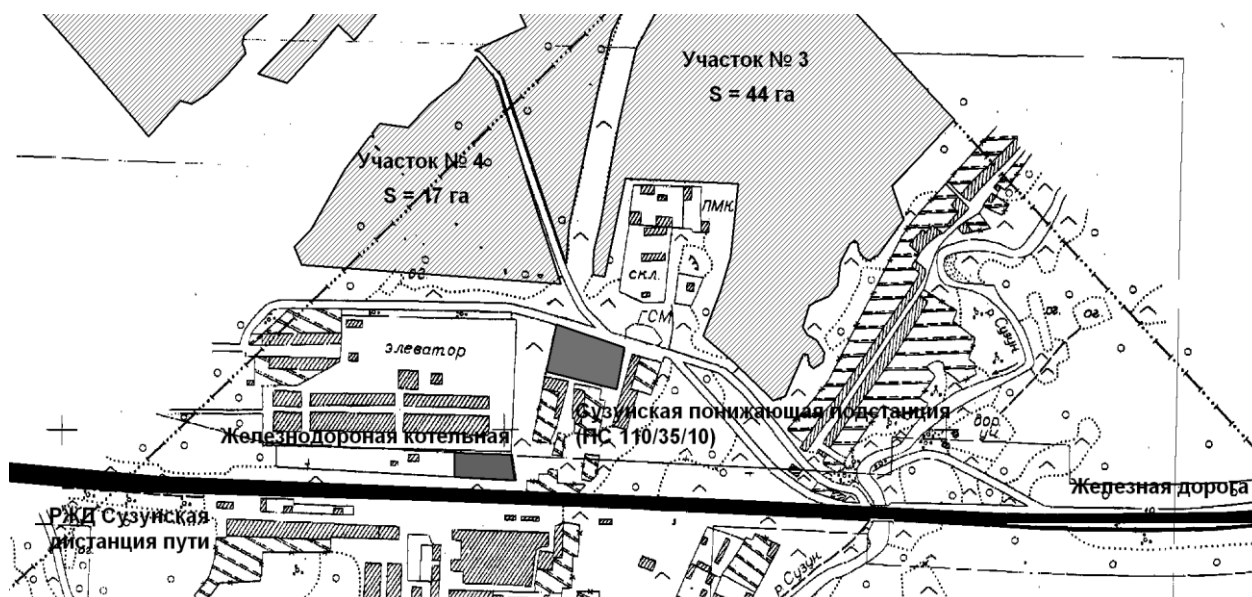
Контактная информация

Собственник земельного участка/площадки	
Наименование, юридический адрес	Администрация Сузунского района Адрес: Р.п. Сузун, ул. Ленина, 51
Контактное лицо, Ф.И.О. и должность руководителя, телефон, факс, , e-mail	Глава Сузунского района Некрасова Лилия Владимировна Телефон/факс: 22207/22550 E-mail: adm@suzunadm.ru

Схема участка



Выписка из плана территориального планирования



Анкета инвестиционной площадки № 5 по типу «гринфилд»

География земельного участка/площадки

Место расположения (адрес)	р.п. Сузун, ул. Лесная
Численность населенного пункта (человек)	31 865
Площадь (га) и размеры км	7, 5 га
Удалённость от ближайшей грузовой железнодорожной станции (название), км	РЖД Сузунская дистанция пути 1, 0 км.
Удалённость от ближайшего аэропорта (название), км	Толмачево, 220 км

Близлежащие объекты (жилая застройка, промышленные и сельскохозяйственные предприятия)	инд. жилая застройка с юго-востока – 1200 м;
--	--

Основные характеристики земельного участка/площадки

Кадастровый номер (при наличии)	отсутствует
Форма собственности (государственная, муниципальная, частная)	Государственная собственность не разграничена
Категория земель (с/х назначения, земли поселения и т. д.)	Земли населенных пунктов
Возможный вид использования (в соответствии с ГП или СТП)	Для промышленной застройки
Предложения по использованию участка, площадки, объекта	Промышленное производство (высокотехнологичная переработка леса, мебельное производство, производство стекла, переработка лекарственных растений и дикоросов, производство медицинских препаратов, в том числе прочие виды производства не связанные с производством пищевых продуктов)
Наличие на участке (площадке) объектов (зданий, сооружений и пр., их состояние, площадь, потенциально возможное использование и прочие характеристики)	--
Глубина залегания грунтовых вод (м)	2,5-4 м

Обеспеченность земельного участка/площадки инженерной и транспортной инфраструктурой

Вид инфраструктуры	Расстояние до точки подключения	Иные характеристики (максимальные объёмы ресурсов, виды и т. д.)
Водоснабжение		Индивидуальное, скважина в границах участка
Канализация сточных вод		Выгреб (при необходимости)
Электроснабжение	1700 м	В соответствии с проектом
Теплоснабжение	1400 м	Автономное либо центральное от железнодорожной котельной
Газоснабжение	---	---
Подъездные пути, их характеристика	с ул. К. Зятькова, ул. Лесная	Грунтовые дороги

Контактная информация

Собственник земельного участка/площадки	
Наименование, юридический адрес	Администрация Сузунского района Адрес: Р.п. Сузун, ул. Ленина, 51
Контактное лицо, Ф.И.О. и должность руководителя, телефон, факс, , e-mail	Глава Сузунского района Некрасова Лилия Владимировна Телефон/факс: 22207/22550 E –mail: adm@suzunadm.ru

Схема участка (фотографии)



Выписка из плана территориального планирования

8.7. Нормативные правовые акты, регулирующие инвестиционную деятельность на муниципальном уровне

Наименование акта	Реквизиты	Основные положения
Постановление администрации Сузунского района «Об утверждении Положения об инвестиционном уполномоченном Сузунского района Новосибирской области»	№ 59 от 23.03.2012	Определяет порядок осуществления полномочий по оказанию содействия хозяйствующим субъектам в реализации частных инвестиционных проектов
Постановление администрации Сузунского района «Об инвестиционном совете Сузунского района»	№ 215 от 28.09.2012	Определяет состав и полномочия совещательного органа
Постановление администрации Сузунского района «О приоритетных направлениях инвестиционной деятельности на территории Сузунского района!»	№ 216 от 28.09.2012	Определяет приоритетные направления инвестиционной деятельности Сузунского района
Постановление администрации Сузунского района «Об утверждении положения о муниципальной поддержке инвестиционной деятельности на территории Сузунского района Новосибирской области»	№ 277 от 30.11.2012	Определяет виды, формы муниципальной поддержки инвестиционной деятельности
Решение 20 сессии Совета депутатов Сузунского района «Об утверждении схемы территориального планирования Сузунского района»	№ 174 от 29.03.2013	Утверждает схему территориального планирования Сузунского района
Постановление администрации Сузунского района «Об утверждении порядка принятия решений о разработке муниципальных программ Сузунского района, их формирования, реализации и проведения ежегодной оценки эффективности»	№ 339 от 27.11.2017	Порядок определяет основные правила принятия решений о разработке муниципальных программ и их формирования, реализации и проведения ежегодной оценки эффективности их реализации
Постановление администрации Сузунского района «Об утверждении муниципальной программы «Поддержка и развитие малого	№ 248 от 02.12.2014	Определяет мероприятия по развитию малого бизнеса в районе

и среднего предпринимательства Сузунского района на 2015-2020 годы»		
Постановление администрации Сузунского района «Об утверждении порядка оказания финансовой поддержки субъектам малого и среднего предпринимательства»	№ 132 от 25.05.2015	Определяет порядок оказания финансовой поддержки СМ и СП из средств МП «Поддержка и развитие субъектов малого и среднего предпринимательства Сузунского района на 2015 – 2020 годы».
Постановление администрации Сузунского района «Об утверждении Плана мероприятий по созданию инвестиционных площадок на территории Сузунского района на 2017-2019 годы»	№ 338 от 27.11.2017	План мероприятий по созданию инвестиционных площадок
Постановление администрации Сузунского района «О мерах по реализации отдельных положений Федерального закона от 21.07.2005 № 115-ФЗ «О концессионных соглашениях» на территории Сузунского района»	№ 345 от 12.12.2017	Меры по реализации отдельных положений Федерального закона от 21.07.2005 № 115-ФЗ «О концессионных соглашениях»
Постановление администрации Сузунского района «О мерах по реализации отдельных положений Федерального закона от 13.07.2015 № 224-ФЗ «О государственно-частном партнерстве, муниципально-частном партнерстве в Российской Федерации и внесении изменений в отдельные законодательные акты Российской Федерации» на территории Сузунского района»	№ 347 от 14.12.2017	Меры по реализации отдельных положений Федерального закона от 13.07.2015 № 224-ФЗ «О государственно-частном партнерстве, муниципально-частном партнерстве в Российской Федерации и внесении изменений в отдельные законодательные акты Российской Федерации»
Постановление администрации Сузунского района «О Порядке проведения мониторинга и оценки социально-экономической эффективности инвестиционных и предпринимательских проектов, получивших поддержку на территории Сузунского района»	№ 352 от 21.12.2017	Порядок проведения мониторинга и оценки социально-экономической эффективности инвестиционных и предпринимательских проектов, получивших поддержку на территории Сузунского района
Постановление администрации Сузунского района «О системе внутреннего обеспечения соответствия требованиям антимонопольного законодательства в администрации Сузунского района (антимонопольном комплаенсе)»	№ 213 от 01.07.2019	Обеспечение соответствия деятельности администрации Сузунского района требованиям антимонопольного законодательства и профилактики нарушений требований антимонопольного законодательства в деятельности местной администрации
Постановление администрации Сузунского района «Об утверждении плана мероприятий («дорожной карты») по содействию развитию конкуренции в	№ 330 от 30.09.2019	Результативные мероприятия по развитию конкуренции на товарных рынках по развитию конкуренции в интересах

8.8. Взаимодействие с инвесторами

Рис. 8. Схема взаимодействия с инвестором



8.9. Истории успеха реализации инвестиционных проектов на территории Сузунского района

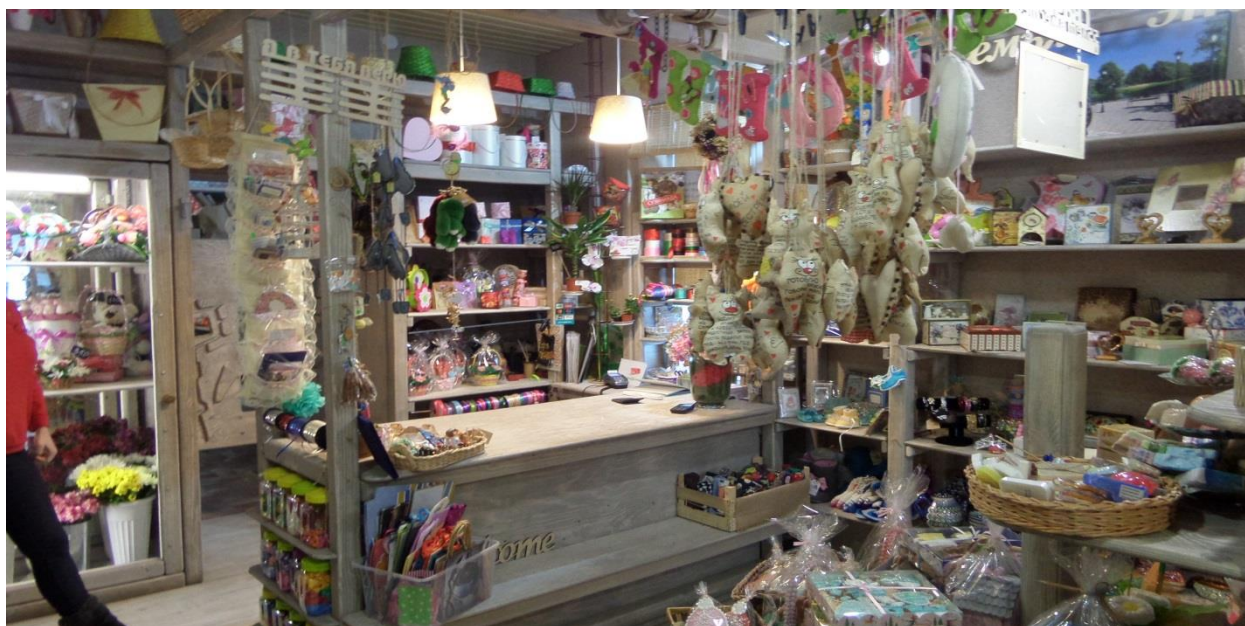
6 марта 2017 года в Сузунском районе успешно начала работать сувенирная лавка «Мастерская душевных подарков». Реализация проекта началась в 2015 году, ИП Овчарова О.В. открыла семейное предприятие. Душевная мастерская — это дом уникальных игрушек и подарков к любому празднику ручной работы. На данный момент это действующий магазин – лавка, где представлены товары местных мастеров и сувенирная продукция. Магазин уже по праву заслужил популярность среди местных и приезжих покупателей своей оригинальностью, высоким качеством продукции и обслуживания.

В дальнейших планах семейного предприятия - Туристический комплекс «Кустари» в историческом центре Сузуна. Услуги комплекса: размещение автотранспорта в том числе туристических автобусов, обеспечение питанием, сувенирная лавка, предоставление информации по размещению и дальнейшему отдыху туристов в Сузунском районе с предоставлением маршрутов и возможности самостоятельного выбора.

В декабре 2018 года семейная пара поклонников вещей ручной работы открыла гриль-бар «Кустари». Интерьер и экстерьер «Кустарей» – это авторский дизайн, выполнен в ремесленном стиле и сделан руками мастера.

Ресто-бар сможет обеспечить качественными обедами в тихой душевной обстановке.

Кроме того, в комплексе будут распространяться информационные буклеты о туристических объектах Сузунского района. Принимаются коллективные заявки от турагентств на обслуживание.





9. Контактная информация

Инвестиционный уполномоченный по Сузунскому району		
Ф.И.О.	Должность	Контактная информация (адрес, телефон, e-mail)
Некрасова Лилия Владимировна	Глава Сузунского района	Адрес: Новосибирская область, р.п. Сузун, ул. Ленина, 51; Тел. 8(383 46) 21794; 22550 Сот.:89039328216 e-mail: nlv@suzunadm.ru

