

УТВЕРЖДЕН  
постановлением  
администрации Мошковского района  
Новосибирской области  
от 01.04.2020 № 27



# Инвестиционный паспорт Мошковского района Новосибирской области



2019 год

## СОДЕРЖАНИЕ:

	Приветственное слово главы Мошковского района	3
<b>1.</b>	<b>Общие сведения о Мошковском районе</b>	<b>4</b>
1.1.	Административно-территориальное деление	4
1.2.	Историческая справка	5
1.3.	Географическое положение и климат	6
1.4.	Природные ресурсы и полезные ископаемые	7
<b>2.</b>	<b>Население и трудовые ресурсы</b>	<b>10</b>
<b>3.</b>	<b>Экономический потенциал</b>	<b>11</b>
<b>4.</b>	<b>Туристический потенциал</b>	<b>13</b>
<b>5.</b>	<b>Социальная инфраструктура</b>	<b>15</b>
<b>6.</b>	<b>Инженерно-коммунальная инфраструктура</b>	<b>17</b>
<b>7.</b>	<b>Транспортная инфраструктура и связь</b>	<b>22</b>
<b>8.</b>	<b>Инвестиционная привлекательность</b>	<b>24</b>
8.1.	Конкурентные преимущества	24
8.2.	Точки роста	24
8.3.	Реестр инвестиционных проектов	27
8.4.	Инвестиционные предложения	33
8.5.	Недозагруженные производственные мощности	34
8.6.	Инвестиционные площадки по типу «браунфилд» и «гринфилд»	35
8.7.	Нормативные правовые акты, регулирующие инвестиционную деятельность на муниципальном уровне	45
8.8.	Взаимодействие с инвесторами	48
8.9.	Истории успеха реализации инвестиционных проектов на территории Мошковского района	48
<b>9.</b>	<b>Контактная информация</b>	<b>49</b>

## ***Уважаемые инвесторы!***

*Представляю Вашему вниманию  
инвестиционный паспорт  
Мошковского района  
Новосибирской области,  
в котором собран информационный  
материал, направленный  
на создание продуктивной  
основы диалога местной  
власти и инвестора.*

*Надеюсь, что ваш искренний интерес к  
нашему району положит начало  
плодотворному и взаимовыгодному  
сотрудничеству.*



*Привлечение инвестиций – одно из основных направлений деятельности администрации Мошковского района Новосибирской области. Мы придаем огромное значение экономической стабильности, повышению уровня и качества жизни населения, обеспечению комфортных условий его проживания, ставим перед собой задачу по проведению активной деятельности, направленной на привлечение инвесторов, способных реализовать перспективные проекты.*



*Администрация Мошковского  
района Новосибирской области  
намерена оказывать поддержку  
инвесторам, создавать  
благоприятные условия для  
реализации проектов и  
предложений, способствующих  
укреплению экономического  
потенциала района, развитию его  
инфраструктуры, повышению  
занятости и материального  
благополучия его жителей.*

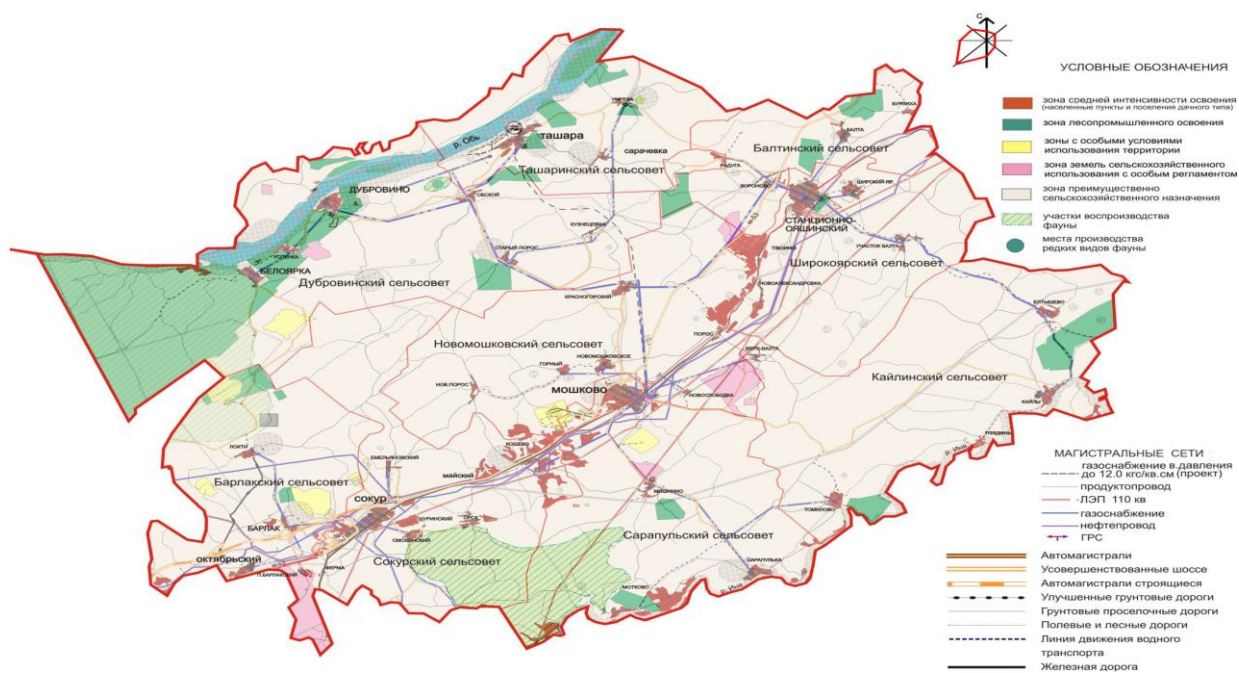
*С уважением,*

*И.о. Главы Мошковского района  
Новосибирской области*

*С.Н. Субботин*

# Общие сведения о Мошковском районе

## 1.1. Административно-территориальное деление



Наименование городского поселения	Количество населенных пунктов
р.п. Мошково	3
р.п. Станционно-Ояшинский	3
<b>Итого по городским поселениям:</b>	<b>6</b>
Наименование сельского поселения	Количество населенных пунктов
Балтинский сельсовет	4
Барлаковский сельсовет	4
Дубровинский сельсовет	6
Кайлинский сельсовет	5
Новомошковский сельсовет	4
Сарapulьский сельсовет	5
Сокурский сельсовет	9
Ташаринский сельсовет	3
Широкооярский сельсовет	3
<b>Итого по сельским поселениям:</b>	<b>43</b>
<b>Всего по району:</b>	<b>49</b>

В районе 49 населенных пунктов, наиболее крупные из них: р.п. Мошково (9,5 тыс. человек), р.п. Станционно-Ояшинский (4,8 тыс. человек), с. Сокур (6,5 тыс. человек). Городское население составляет 14,3 тыс. человек, сельское – 27,3 тыс. человек. Административный центр района – р.п. Мошково.



## 1.2. Историческая справка

История Мошковского района началась еще в 1703 году, когда для охраны русских земель на южной границе Томского уезда на берегу р. Оби был построен Умревинский острог. Это оборонительное укрепление стало первым пунктом Российской государственности на территории Новосибирской области, в том числе и Мошковского района.

Постановлением Сибревкома от 12 апреля 1924 года создана Алексеевская укрепленная волость. Она образовалась в результате слияния 1-й, 2-й, и 3-й Алексеевских волостей. Село Алексеевское, как наиболее перспективный населенный пункт, удачно расположенный с точки зрения путей сообщения, стало центром укрепленной административной единицы.

В мае 1925 года Сибирский край был разделен на округа и районы, упразднили прежнюю губернскую систему. Алексеевский район вошел в состав Новониколаевского округа. По занимаемой территории он был самым малым, его площадь составляла всего 1044 кв. версты.

В связи с ликвидацией Ояшинского района, произошедшей в июне 1929 года часть населенных пунктов перешла в состав Алексеевского района. В 1930 году район был самым многочисленным районом округа. Площадь района 3890 кв.км., население – 77446 человек, населенных пунктов – 253, сельских Советов – 50.

На основании постановления ВЦИК от 07 июня 1933 года Алексеевский район переименован в Мошковский, а его центр получил название село Мошково по названию железнодорожной станции.

Указом Президиума Верховного Совета РСФСР от 01 февраля 1963 года, в связи с укреплением сельских районов, Мошковский район был ликвидирован.

С 1963 по 1965 гг. р.п. Мошково относилось к Болотнинскому району, затем до 1972 года к Новосибирскому району.

В соответствии с Указом Президиума Верховного Совета РСФСР № 5-87/9 от 31 марта 1972 года вновь образован Мошковский район.



21-ый конный отряд Мошковской милиции, 1933 год

Значительные территории района занимают памятники археологии. В 1703 году на территории района появился первый русский острог в устье реки Умрева. Умревинский острог является первым знаком Российской государственности на Новосибирской земле. В районе есть памятники архитектуры, история возникновения которых насчитывает более сотни лет. Жилой дом Логиновой - один из старейших памятников архитектуры, который основан в первой половине 19 века в с. Ташара Мошковского района Новосибирской области. На территории района зарегистрировано и находится на государственной охране 1 объект археологического наследия и 5 памятников истории и архитектуры.

### 1.3. Географическое положение и климат

Мошковский район расположен в северо-восточной зоне Новосибирской области. С северной части Мошковский район граничит с Колыванским районом и омывается р.Обь, с восточной стороны граничит с Болотнинским районом, с южной части граничит с Тогучинским районом (граница проходит по р.Иня) и с западной стороны Мошковский район граничит с Новосибирским районом.



Общая площадь территории района 2591,33 тыс. кв. км (1,45% территории Новосибирской области). Протяженность Мошковского района с севера на юг составляет 54 км, с запада на восток – 75 км.

Согласно административно-территориального деления в Мошковском районе 11 муниципальных поселений, в том числе 2 городских и 9 сельских.

Район расположен в пределах Приобской предгорной равнины. Поверхность территории – холмисто-увалистая равнина с разветвленной овражно-балочной сетью. Абсолютные отметки – 150 – 200 м. Существенный показатель рельефа – глубоко врезанные долины рек Обь и Иня, имеющие направление с северо-востока на юго-запад. Поверхность дренируется густой сетью мелких рек и ручьев, стекающих в долины больших рек.

Среднегодовая температура воздуха отрицательная, изменяется от – 0,6 до – 0,2°. Средняя температура июля +18,6°, января – 19,0°. Годовое количество осадков изменяется от 410 мм (ЮВ) до 450 мм (СВ): в мае – июне – 90 – 95, августе – сентябре – 100 – 115. Заморозки начинаются в середине сентября, заканчиваются в конце мая в воздухе и в первой декаде июня на почве. Холодный период длится 179 дней, сумма отрицательных температур составляет 2205°.

#### **1.4. Природные ресурсы и полезные ископаемые**

Район расположен в переходной полосе от лесной зоны к лесостепной. Парковые березовые и осиново-березовые леса, в прошлом занимавшие все водоразделы, сейчас приурочены к понижениям и северным склонам логов и балок. Наиболее залесена северо-западная территория, где березовые леса водоразделов смыкаются с сосновыми боровых террас. Среди разреженного леса на полянах распространены вейниково-разнотравные лесные луга с преобладанием осоки большехвостой, ириса-касатика.

По логом и долинам небольших рек тянутся неширокой полосой заболоченные березовые леса, заросли ивняков, вейниково-осоковые и тростниково-осоковые болота. На террасах с достаточным увлажнением развиты щучковые луга с участием мятлика лугового, лапчатки гусиной, лютика ползучего.

Леса района имеют исключительно важное водоохранное, поле-, почвозащитное и средообразующее значение. Близость от города, транспортная доступность, красивые ландшафты, обилие грибов и ягод делают их привлекательными для массового отдыха. Здесь построены объекты оздоровительного отдыха, созданы дачные и садоводческие товарищества. Кроме того, приобские сосновые боры – важный источник получения хвойной древесины. Обеспечиваются потребности района в пиломатериалах, столярных и других изделиях из древесины, значительное количество отправляется предприятиям Новосибирска.

Речная сеть достаточно хорошо развита. Основными реками являются Обь и Иня. На севере, по границе с Колыванским районом, протекает р.Обь, на юге, по границе с Тогучинским, - р.Иня. Они принимают много небольших притоков: Барлак, Порос, Ояш, Балта. Река Обь в пределах района имеет длину около 70 км, течет в северо-восточном направлении, делает много извилин и изгибов, в русле много островов.

По химическому составу вода р.Оби (с.Дубровино) относится к гидрокарбонатному классу, группе кальция. Жесткость воды – умеренная, минерализация 200 – 250 мг/л, пригодна для питья.

Вода р. Ини гидрокарбонатного класса, группы кальция и натрия, минерализация до 600 мг/л, удовлетворительного качества, пригодна для питья.

Речные воды используются для хозяйственного назначения. Озер немного, находятся они в пойме Оби и приурочены к ее многочисленным протокам, старицам и понижениям поверхности поймы, затапливаемым в половодье. Озера

используются для рыборазведения и рыболовства. В районе имеется 15 прудов на территории муниципальных образований Барлакского, Сокурского, Кайлинского, Широкоярского сельсоветов, р.п. Станционно-Ояшинский для рыборазведения и рыболовства.

Район богат полезными ископаемыми. На его территории расположены месторождения торфа, глин огнеупорных, песков строительных, суглинков кирпичных, керамзитового и аглопоритового сырья.

Торф. Разведанные запасы торфа – 0,5 млн. т, прогнозные – 1,3 млн. т. Все месторождения площадью менее 100 га, большинство из них отнесены к непромышленным из-за высокой зольности или незначительной мощности торфа.

Глины огнеупорные. Обское месторождение с запасами 7626 тыс. т.

Пески строительные. Разрабатывается месторождение Гусиное с запасами 3408 м<sup>3</sup>.

Суглинки кирпичные. Разрабатывается 3 месторождения, запасы (тыс. м<sup>3</sup>): Мошковское – 359, Ояшинское-1 – 847, Сарапульское – 158; резервные – Мошковское-2 – 2398, Кузнецовское – 4034.

Керамзитовое и аглопоритовое сырье. Разведано 2 месторождения: Каменское – 2086 тыс. м<sup>3</sup> и Петрушихинский участок – 1102 тыс. м<sup>3</sup>.

В геологическом строении района принимают участие дислоцированные породы палеозойского фундамента и перекрывающие их рыхлые палеогеновые, неогеновые и четвертичные отложения. Водоснабжение за счет подземных вод базируется в основном на эксплуатации водоносной зоны трещиноватости палеозойских пород, в меньшей степени – водоносных горизонтов неогеновых и четвертичных отложений.

Подземные воды первых от поверхности водоносных горизонтов приурочены к современным и средневерхнечетвертичным отложениям долин Оби, Ини и мелких речек и к нижнесреднечетвертичным отложениям красnodубровской свиты. Наиболее перспективны для водоснабжения воды поймы первой и второй надпойменных террас Оби (полоса шириной до 5 км вдоль правого берега), приуроченные к пескам с гравием и галькой в нижней части разреза террас на глубинах 5-23 м.

В районе имеется достаточная сырьевая база большинства распространенных полезных ископаемых (песок, песчано-гравийная смесь, суглинки кирпичные и глины огнеупорные) для удовлетворения не только собственных нужд, но и развивающегося производства в области.

Из месторождений глины огнеупорной к освоению рекомендуется Обское, расположенное в благоприятных транспортных условиях с запасом 7626 тыс.т. Автомобильная дорога от Мошково 24 км асфальтирована.

Из месторождений Суглинки кирпичные к освоению рекомендуется:  
1. Кузнецовское месторождение - запасы 4034 тыс. м<sup>3</sup>, разведано в 1970 году, резервное (не лицензировано), возможно производство кирпича марки 100 и 125. Находится на восточной окраине с. Кузнецовка. Имеется



автомобильная дорога 20 км от р. п. Мошково: 11 км - асфальт, 9 км - щебень.

2. Мошковское 2 - запасы 2398 тыс. м<sup>3</sup>, разведано в 1981 году, резервное, возможно производство кирпича марки 150. Находится в 1 км юго-восточнее п. Красногорского. Автомобильная дорога от Мошково 11 км : 8 км - асфальт, 3 км – щебень.

3. Сарапульское - запасы 654 тыс. м<sup>3</sup>, разведано в 1991 году, резервное, пригодно для производства кирпича марки 125. Находится в 0,8 км от с. Сарапулка. Автомобильная дорога от Мошково 28 км : 25 км -асфальт, 3 км - щебень.

4. Барлакское - запасы 447 тыс. м<sup>3</sup>, разведано в 1989 году, резервное, пригодно для производства кирпича марки 125. Находится в 1,5км юго-восточнее п. Барлакский. Автомобильная федеральная дорога «Байкал» от г. Новосибирска 22км + 3 км до п. Барлакский (асфальт).

5. Радугинское - запасы 417 тыс. м<sup>3</sup>, разведано в 1980 году, резервное, пригодно для производства кирпича марки 150. Находится в 2.5 км(щебенка) северо-восточнее от п. Радуга. Автомобильная асфальтированная дорога 8 км от п. Радуга до р.п. Станционно - Ояшинский.

6. Барлакское 2 - запасы 1363 тыс.м<sup>3</sup>, разведано в 1992 году, пригодно для производства кирпича марки 125. Лицензия на разработку выдана Фирме "АРГ" 30.03.1995 года - не перерегистрирована. Месторождение не разрабатывается. Находится в 0.8 км к востоку от с. Барлак. Автомобильная федеральная дорога от г. Новосибирска - 22км и 4км щебеночная до с. Барлак.

7. Ояшинское - запасы 750 тыс. м<sup>3</sup>, разведано в 1968 году, пригодно для производства кирпича марки 100. Лицензия выдана ООТ «Новосибирский инструментальный завод» 26.08.2002 года. Разрабатывается. Возможно дальнейшее изучение. Находится на восточной окраине р.п. Станционно - Ояшинский. Автомобильная асфальтированная дорога от г.Новосибирска - 88км.

8. Широкоярское 1 - запасы не утверждены. Лицензия на изучение и разработку выдана АООТ "Сибэлеваторстрой" 27.07.1995года - не перерегистрирована. Не разрабатывается. Находится в 1,5 км юго-восточнее от с. Широкий Яр. Автодорога от р.п. Станционно - Ояшинский щебеночная - 3 км.

9. Широкоярское 2 - запасы не утверждены. Находится в 2 км юго - восточнее п.Широкий Яр. Автодорога от р.п. Ст.Ояшинский щебеночная- 3 км.

Керамзитовое и аглопоритовое сырье. Разведано 2 месторождения: Каменское - 2068 тыс. м<sup>3</sup>, Петрушихинский участок - 1102 тыс. м<sup>3</sup>. Месторождения не разрабатываются из-за отсутствия спроса на рынке строительных материалов.

Месторождения торфа, разведанные запасы - 0,6 млн. т, прогнозные - 1,3 млн. т. Все месторождения площадью менее 100 га, благоприятные транспортно-экономические условия.

## 2. Население и трудовые ресурсы

Численность населения Мошковского района на начало 2020 года 41597 тыс. человек, в том числе численность населения, проживающего в сельской местности, 27252 тыс. человек. Средняя плотность населения 16,1 чел./кв. км.

Наименование городского поселения	Численность населения на начало 2020 года, человек
р.п. Мошково	9512
р.п. Станционно-Ояшинский	4833
<b>Итого по городским поселениям:</b>	<b>14345</b>
Наименование сельского поселения	Численность населения на начало 2020 года, человек
Балтинский сельсовет	999
Барлакский сельсовет	4490
Дубровинский сельсовет	3060
Кайлинский сельсовет	1274
Новомошковский сельсовет	1752
Сарапульский сельсовет	1619
Сокурский сельсовет	9268
Ташаринский сельсовет	3421
Широкоярский сельсовет	1369
<b>Итого по сельским поселениям:</b>	<b>27252</b>
<b>Всего по району:</b>	<b>41597</b>

### Основные показатели, характеризующие демографические процессы

Наименование показателя	Ед. изм.	2017	2018	2019
1. Возрастная структура населения:				
- до 18 лет	%	24,1	21,9	23,7
- трудоспособного возраста	%	51,1	52,1	50,1
- старше трудоспособного возраста	%	25,7	26,0	26,2
2. Коэффициент миграционного прироста	чел. на 1000 чел. населения	14,1	-6,9	0,4
3. Коэффициент естественной убыли	чел. на 1000 чел. населения	-2,8	-3,3	-4,9

### Уровень жизни населения

Наименование показателя	Ед. изм.	2017	2018	2019
1. Среднедушевые денежные доходы населения	рублей	12100	12700	12970
2. Среднемесячная начисленная заработная плата работников:				
- по полному кругу предприятий и организаций;	рублей	19705	21791	24699
- по крупным и средним предприятиям и организациям;	рублей	28773	29576	31054
- муниципальных дошкольных образовательных учреждений;	рублей	18851	21276	23198

- муниципальных общеобразовательных учреждений;	рублей	23943	25299	25996
- муниципальных учреждений культуры и искусства;	рублей	22818	27515	30422
- муниципальных учреждений физической культуры и спорта	рублей	29730	37648	40496
4. Средний размер пенсий	рублей	11680	12612	12729

### 3. Экономический потенциал

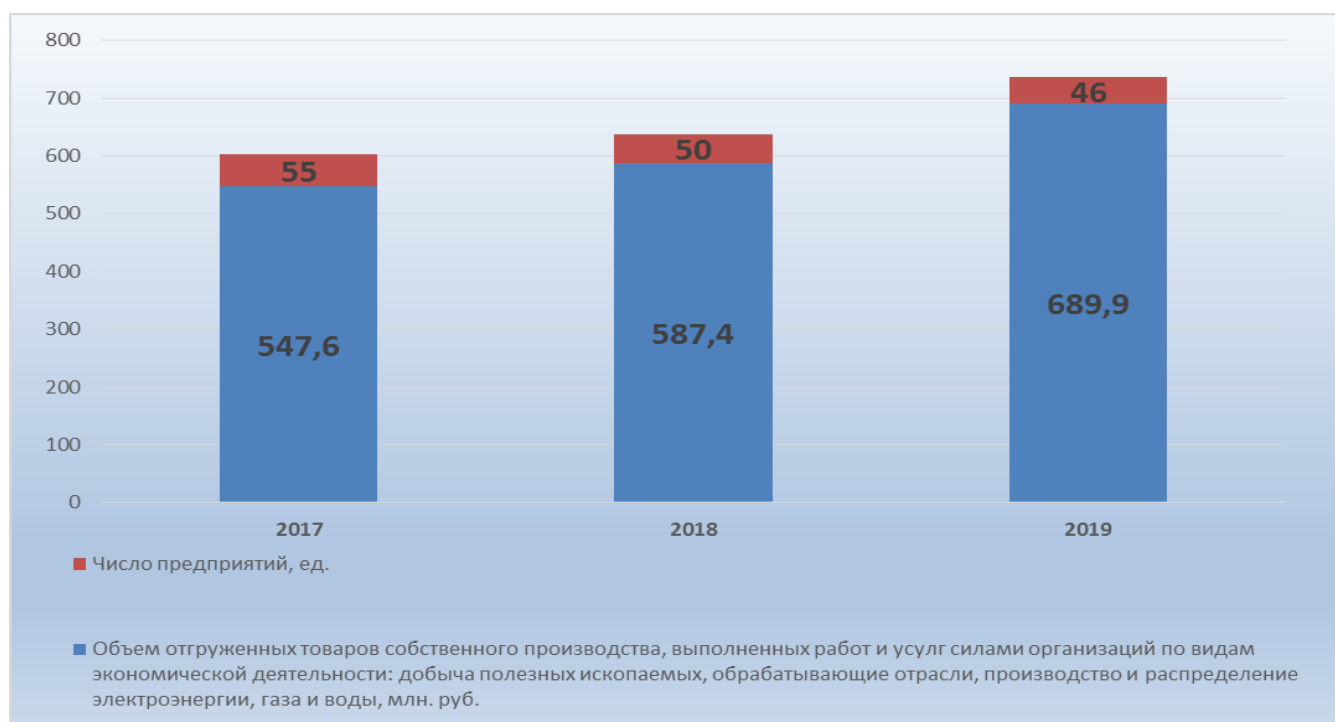
Основы экономического потенциала Мошковского района составляют предприятия сельского хозяйства и промышленности. На территории района динамично развивается малый бизнес. Экономический потенциал составляют 557 предприятий крупного, среднего и малого бизнеса и 1168 индивидуальных предпринимателей.

Вложение инвестиций в основной капитал предприятий и организаций всех форм собственности создает реальную возможность обеспечить экономическую стабильность Мошковского района.

В перспективе развития Новосибирской агломерации Мошковский район рассматривается как дальнейшее развитие территории.

Газификация района обеспечит улучшение социально-бытовых условий жизни значительной части населения, а также создаст условия для экономического роста путем снижения ежегодных затрат на завоз топлива и улучшением экологической обстановки.

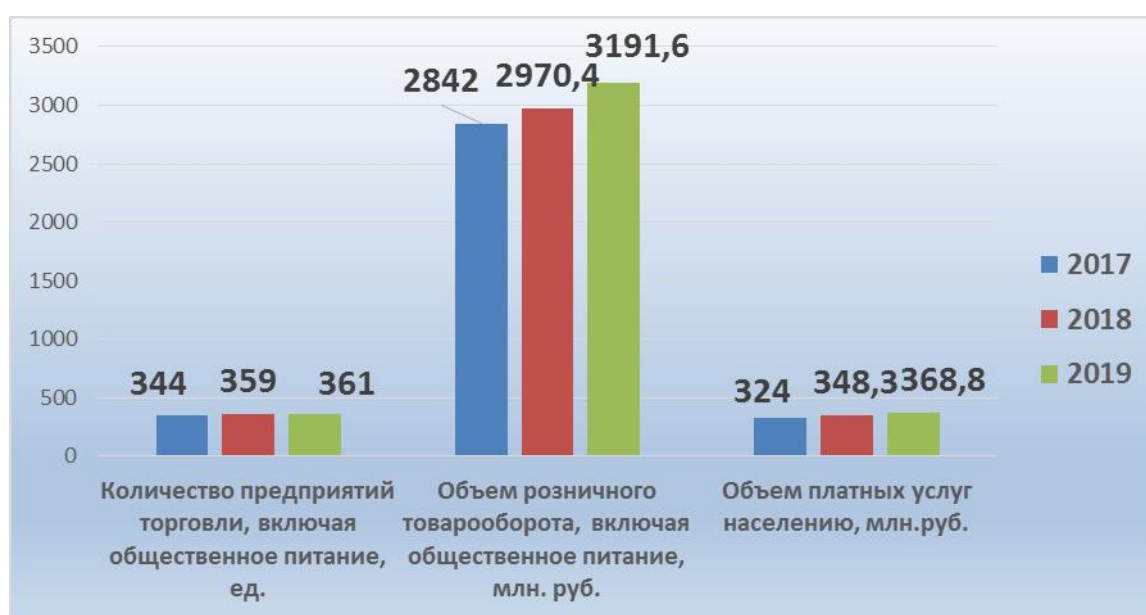
### Промышленность



## Сельское хозяйство

Наименование показателя	Ед. изм.	2017	2018	2019
1. Число хозяйств, всего	единиц	12255	12249	12268
в том числе:				
- сельскохозяйственных организаций	единиц	18	15	13
- крестьянских (фермерских) хозяйств	единиц	28	29	30
- личных подсобных хозяйств	единиц	12209	12205	12225
Объем производства продукции сельского хозяйства (во всех категориях хозяйств)	млн. рублей	1641	1692	1785

## Торговля и услуги



## Малое и среднее предпринимательство



### Основные предприятия Мошковского района

№№ п/п	Наименование предприятия	Местонахождение	Производимая продукция/услуга
<i><b>Промышленность</b></i>			
1.	АО «Дубровинский лесхоз»	с. Дубровино	Пиломатериалы
2.	ООО «Монолит-Бетон»	п. Октябрьский	Блоки строительные
3.	ООО «Балтинский комбинат полуфабрикатов»	с. Балта	Замороженные полуфабрикаты
4.	ООО «Елей»	р.п. Мошково	Розлив масла
<i><b>Сельское хозяйство</b></i>			
1.	АО «Емельяновский»	п.Емельяновский	Картофель, овощи открытого грунта
2.	ООО «Экосервис-Агро»	п.Емельяновский	Овощи закрытого грунта
3.	ООО «Нива»	д.Балта	Зерно, крупа, телята живым весом
4.	ООО «Барлакское»	п.Октябрьский	Молоко, зерно, мясо
5.	Подсобное хозяйство МУП «Новосибирский зоопарк имени Р.А.Шило»	с.Барлак	Зерно, молоко, мясо
6.	ООО «Ортай»	д.Балта	Зерно, рапс
<i><b>Торговля</b></i>			
1.	ТПК «Мошковский»	р.п. Мошково	Услуги розничной торговли
2.	ООО «Ольга»	р.п. Станционно-Ояшинский	
3.	ООО «Юника-М»	р.п. Мошково	
4.	АО «Торг-Ташара»	с.Ташара	
5.	ООО «Теремок»	р.п. Станционно-Ояшинский	
6.	ИП Антонов А.В.	р.п. Мошково	
7.	ИП Плеханов О.Г.	р.п. Станционно-Ояшинский	
8.	ИП Шибанова Л.В.	с. Сокур	
9.	ИП Керимов Р.К.	с.Сокур	
10.	ИП Кадоло А.П.	р.п. Мошково	
11.	ИП Пьянов Е.Ю.	с. Ташара	
12.	ИП Шустрова Т.И.	р.п. Мошково	
13.	ИП Корнышов Ю.В.	р.п. Мошково	

#### 4. Туристический потенциал

Мошковский район располагает богатейшими туристическими ресурсами, включая природные, исторические и культурные достопримечательности.

В районе есть озера, реки, пруды, болота, хвойные и лиственные леса, где достаточно много зверей, птиц и редких видов растений. Многообразны природные ландшафты, пригодные для отдыха. Уникальные природные объекты представляют интерес для туристов. Все это выступает в качестве предпосылок и создает большие возможности для развития индустрии туризма в различных ее формах.

На территории Мошковского района поставлено на государственную охрану 6 памятников архитектуры, в том числе 1 федерального значения – Умревинский острог, являющийся одной из главных достопримечательностей района.



Умревинский острог – является первым оборонительным укреплением, сооруженным русскими первопроходцами в самом начале XVIII века при заселении территорий Новосибирского Приобья. Археологические раскопки выявили хорошо сохранившиеся фортификационные сооружения, а также захоронения внутри острога.

В течение всего года Мошковский район является привлекательным местом для охотников и любителей природы. В отдельных местах имеются охотничьи домики, где проводят досуг приезжающие на отдых охотники и рыболовы. Мошковский район является перспективным с позиций развития охотничьего и рыболовного туризма. Разрешена любительская охота на сибирскую косулю, барсука, лис, ласку, зайцев и др. Объектами любительского и спортивного рыболовства на наших водоемах являются все виды рыб, подлежащих лицензированию. К ним относятся окунь, язь, судак, плотва, карась, лещ, щука и др.

На территории Дубровинского сельсовета на берегу р. Обь располагается база отдыха «Дубрава», направлением деятельности которой является охота, рыбалка, пешие маршруты. Сезонность функционирования круглогодичная. На базе 20 номеров, 74 места размещения.

Для развития спортивного туризма в районе имеются:

- лыжная база, каток в р.п. Мошково,
- спортивный стадион в п. Обской,
- вертолетный клуб «РосИнсталАвиа-Н» в с.Барлак.

Клуб уверенно занимает собственную рыночную нишу, динамично развивается в условиях повышенного спроса на предлагаемые услуги. Комплекс предлагаемых услуг в этой области охватывает все возможные запросы клиентов, начиная от увлекательных частных туров на вертолетах и заканчивая обучением пилотирования.

Ежегодный туристический поток в Мошковский район составляет 35-45 тысяч человек в организованные и в самостоятельно подобранные места отдыха. В настоящее время спрос населения на активные виды отдыха, туризма, а также водного и лыжного спорта превышает имеющееся предложение в районе.

В связи с этим имеется много возможностей для дальнейшего обустройства лечебно-оздоровительных зон, зон отдыха на берегу Оби, организации прогулочных, туристических поездок с использованием недорогих малотоннажных современных судов и развития туризма, в том числе по историческим местам района.

Развитие туристической деятельности позволит преобразить инфраструктуру района, но особенно это важно будет для молодёжи, для вовлечения её в туристический бизнес и здоровый образ жизни.

### Гостиницы

Наименование	Адрес	Количество номеров/мест	Телефон
Гостиница «Светлана» ИП Гусева С.Г.	с. Сокур, трасса «Байкал» 47 км	6 /17	89139246430

Гостиница «Мотель-Мошково» ИП Жаркова Н.В.	р.п. Мошково, ул. Дорожная, 1	11/28	89130060751
Гостиница «Рубин» ООО «Томик»	р.п. Мошково, ул. Кирпичная, 1/2	8/18	8(383) 210206
Гостиница ИП Долгушев И.Н.	р.п. Мошково, ул. Дорожная, 37/1	7/11	89139144448

## 5. Социальная инфраструктура

Образовательная сеть района представлена 37 образовательными учреждениями, из них - 8 ДОУ, 26 общеобразовательных школ, 19 школ реализуют дошкольные образовательные программы, 2 учреждения дополнительного образования, Информационно-методический центр.

Дошкольное образование		
Наименование городского/сельского поселения	Количество дошкольных образовательных учреждений, единиц	Количество мест в учреждениях, мест
Р.п. Мошково	4	601
Р.п. Станционно-Ояшинский	2	165
Балтинский сельсовет	1	19
Барлакский сельсовет	2	456
Дубровинский сельсовет	3	92
Кайлинский сельсовет	2	30
Новомошковский сельсовет	2	65
Сарапульский сельсовет	2	61
Сокурский сельсовет	6	381
Ташаринский сельсовет	1	115
Широкоярский сельсовет	2	39

В соответствии с законодательством каждый населённый пункт, в котором отсутствует дошкольное образовательное учреждение, закреплён за поселением, имеющим детский сад.

Общее образование			
Наименование городского/сельского поселения	Количество общеобразовательных учреждений, единиц	Средняя наполняемость классов, человек	Количество мест в учреждениях, мест
р.п. Мошково	4	19	1556
р.п. Станционно-Ояшинский	2	20	859
Балтинский сельсовет	2	7	7
Барлакский сельсовет	1	24	521
Дубровинский сельсовет	3	10	281
Кайлинский сельсовет	2	6	89
Новомошковский сельсовет	2	10	188
Сарапульский сельсовет	2	9	163
Сокурский сельсовет	5	16	1098
Ташаринский сельсовет	1	19	381
Широкоярский сельсовет	2	9	176

\* с учётом обучения воспитанников Станционно-Ояшинского дома интерната (112 человек)

<b>Дополнительное образование</b>		
Наименование городского поселения	Количество учреждений дополнительного образования, единиц	Количество детей в возрасте 7-18 лет, посещающих учреждения дополнительного образования, человек
р.п. Мошково	2	2425

<b>Здравоохранение</b>					
Наименование городского/сельского поселения	Количество учреждений здравоохранения, единиц	в том числе			
		больницы	поликлиники	ФАПы	санатории, профилактории
р.п. Мошково	1	1	-	-	-
р.п. Станционно-Ояшинский	2	1	-	1	-
Балтинский сельсовет	3	-	-	3	-
Барлакский сельсовет	4	-	1	3	-
Дубровинский сельсовет	6	-	2	4	-
Кайлинский сельсовет	5	-	-	5	-
Новомошковский сельсовет	4	-	-	4	-
Сарапульский сельсовет	3	-	-	3	-
Сокурский сельсовет	6	1	-	5	-
Ташаринский сельсовет	3	1	-	2	-
Широкооярский сельсовет	2	-	-	2	-

<b>Учреждения культуры</b>					
Наименование городского/сельского поселения	Количество учреждений культуры, единиц	в том числе			
		клубы	кинотеатры	музеи	библиотеки
р.п. Мошково/	6	2	-	1	3
р.п. Станционно-Ояшинский/	4	2	-	-	2
Балтинский сельсовет	4	3	-	-	1
Барлакский сельсовет	5	2	-	-	3
Дубровинский сельсовет	7	3	-	-	4
Кайлинский сельсовет	7	4	-	-	3
Новомошковский сельсовет	7	4	-	-	3

Сарапульский сельсовет	3	1	-	-	2
Сокурский сельсовет	7	3	-	-	4
Ташаринский сельсовет	5	3	-	-	2
Широкоярский сельсовет	3	1	-	-	2
	58	28		1	29

Обслуживается учреждениями клубного типа население сел:

1. с. Мотково и с.Мошнино - Сарапульское КДО,
2. с. Кузнецовка, с.Старый Порос, с.Успенка – Дубровинское КДО,
3. с. Глядень - Кайлинское КДО,
4. с. Орск, с.Кошево, п.Барлакский – Сокурское КДО,
5. о.п. Барлак – Барлакское КДО,
6. о.п. Тасино - Ст-Ояшинское КДО.

В селах, не имеющих своих стационарных библиотек, работают библиотеки – передвижки, где нет клубов, население обслуживается Автоклубом.

Спортивные объекты						
Наименование городского/сельского поселения	Количество спорт. сооружений, единиц	в том числе				
		спорт-комплексы	стадионы	бассейны	спортзалы, включая школьные	хоккейные коробки
р.п. Мошково	21	-	-	1	7	2
р.п. Станционно-Ояшинский	5	-	-	-	2	1
Балтинский с/с	2	-	-	-	1	
Барлакский с/с	3	-	-	-	1	1
Дубровинский с/с	8	-	1	-	3	1
Кайлинский с/с	4	-	-	-	2	
Сарапульский с/с	3	-	-	-	1	1
Новомошковский с/с	4	-	-	-	2	1
Сокурский с/с	13	-	-	-	6	2
Ташаринский с/с	2	-	-	-	1	1
Широкоярский с/с	3	-	-	-	2	-
<b>ВСЕГО в районе</b>	<b>68</b>	<b>-</b>	<b>1</b>	<b>1</b>	<b>28</b>	<b>10</b>

## 6. Инженерно–коммунальная инфраструктура

Наименование городского/сельского поселения	Наименование обслуживающей организации (с указанием правовой формы)	Проектная мощность	Свободная мощность
р.п. Мошково			
<i>Водоснабжение (куб.м/ч)</i>			

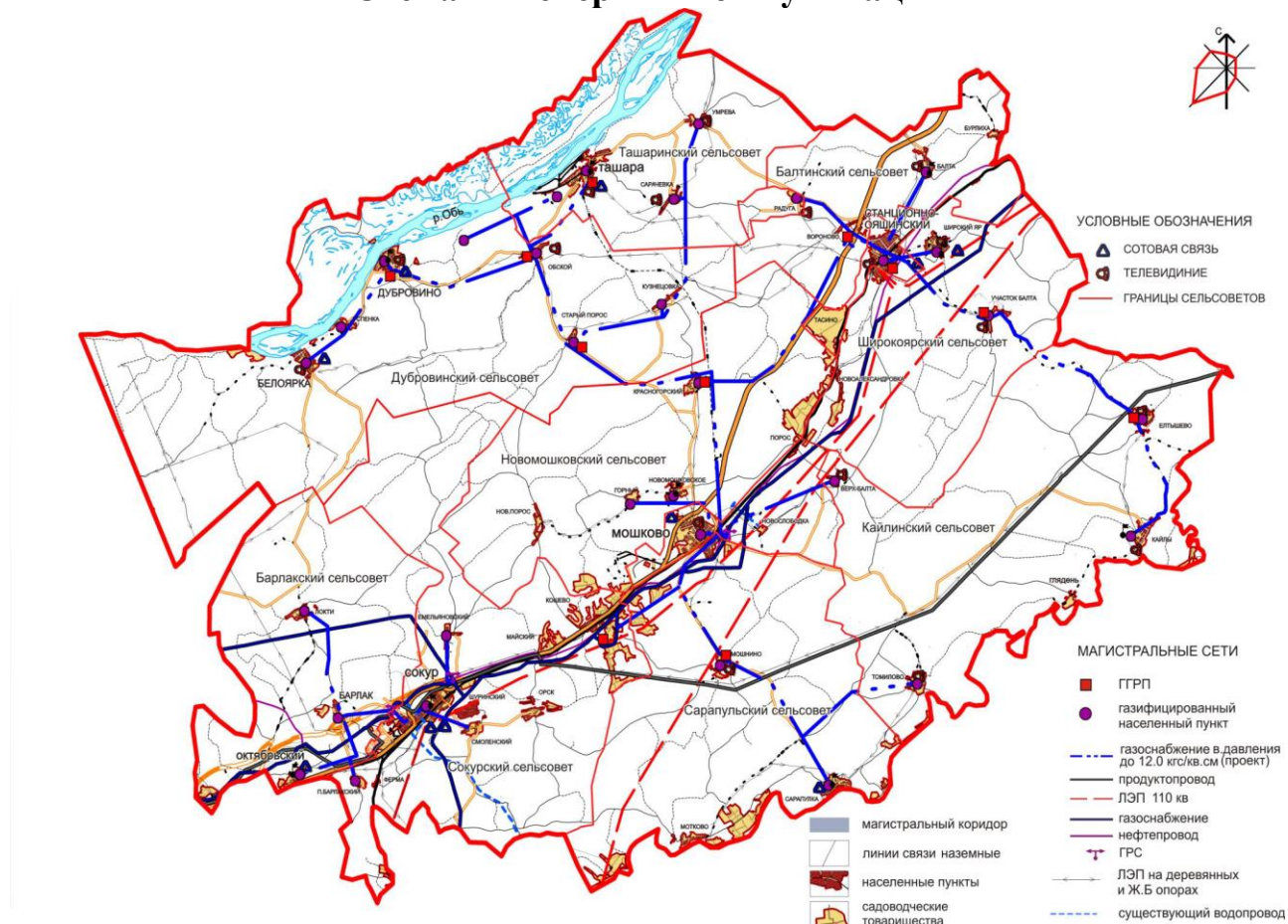
	МХ ООО «Теплосервис»	50	0
	ООО «Коммунальные сети»	40	20
	МКОУ «Мошковская общеобразовательная школа –интернат»	8	1
<b>Водоотведение (куб.м/ч)</b>			
	МХ ООО «Теплосервис»	18	0
	ООО «Коммунальные сети»	40	20
<b>Электроснабжение (МВт)</b>			
	ОАО «РЭС» филиал «Приобские электрические сети»	Данные не предоставляются	Данные не предоставляются
р.п. Станционно-Ояшинский			
<b>Водоснабжение (куб.м/ч)</b>			
	МУП «Станционно-Ояшинское ЖКХ»	32	6
	ИП Акентьев	16	8
	ООО «Радуга-Сервис»	46	36
<b>Водоотведение (куб.м/ч)</b>			
	МУП «Станционно-Ояшинское ЖКХ»	10	0
	ООО «Радуга-Сервис»	30	20
<b>Электроснабжение (МВт)</b>			
	ОАО «РЭС» филиал «Приобские электрические сети»	Данные не предоставляются	Данные не предоставляются
<b>Теплоснабжение (Гкал/ч)</b>			
	МУП «Станционно-Ояшинское ЖКХ»	6	1,5
	ФГУП «РТИ РС» Филиал «СРЦ» «Радиоцентр 9»	4,5	0
	МКОУ «Станционно-Ояшинская СОШ»	1,2	0
	ГБСУСО НСО «Ояшинский дом-интернат для УОД»	5,9	3
Балтинский сельсовет			
<b>Водоснабжение (куб.м/ч)</b>			
	МУП Балтинское ЖКХ	30	5
<b>Электроснабжение (МВт)</b>			
	ОАО «РЭС» филиал «Приобские электрические сети»	Данные не предоставляются	Данные не предоставляются
<b>Теплоснабжение (Гкал/ч)</b>			
	МУП Балтинское ЖКХ	0,8	0,4
Барлакский сельсовет			
<b>Водоснабжение (куб.м/ч)</b>			
	МУП «Коммунальное	60	10



	хозяйство»		
	ООО «Оплот»	30	5
<b>Водоотведение (куб.м/ч)</b>			
	ООО «Оплот»	30	5
<b>Электроснабжение (МВт)</b>			
	ОАО «РЭС» филиал «Приобские электрические сети»	Данные не предоставляются	Данные не предоставляются
<b>Теплоснабжение (Гкал/ч)</b>			
	МУП «Коммунальное хозяйство»	11,2	6,0
	ООО «Мастерская тепла»	1,2	0
<b>Газоснабжение (куб.м/ч)</b>			
	ООО Газпром «Газораспределение Томск» Новосибирская область	Данные не предоставляются	Данные не предоставляются
	ООО «Новосибирскоблгаз»	Данные не предоставляются	Данные не предоставляются
Дубровинский сельсовет			
<b>Водоснабжение (куб.м/ч)</b>			
	МУП «Обское ЖКХ»	81	30
<b>Электроснабжение (МВт)</b>			
	ОАО «РЭС» филиал «Приобские электрические сети»	Данные не предоставляются	Данные не предоставляются
<b>Теплоснабжение (Гкал/ч)</b>			
	МУП «Обское ЖКХ»	1,6	0,5
	МКОУ «Белоярская СОШ»	0,6	0
	МКОУ «Дубровинская СОШ»	1	0
Кайлинский сельсовет			
<b>Водоснабжение (куб.м/ч)</b>			
	МУП «Кайлинское ЖКХ»	40	10
<b>Электроснабжение (МВт)</b>			
	ОАО «РЭС» филиал «Приобские электрические сети»	Данные не предоставляются	Данные не предоставляются
<b>Теплоснабжение (Гкал/ч)</b>			
	МКОУ «Кайлинская СОШ»	0,9	0
Новомошковский сельсовет			
<b>Водоснабжение (куб.м/ч)</b>			
	МКП «Благоустройство» Новомошковского сельсовета	30	0
<b>Электроснабжение (МВт)</b>			
	ОАО «РЭС» филиал «Приобские	Данные не предоставляются	Данные не предоставляются

	электрические сети»		
<b>Теплоснабжение (Гкал/ч)</b>			
	МКП «Благоустройство» Новомошковского сельсовета	0,35	0,1
	МУП «Коммунальное хозяйство»	0,6	0,3
Сокурский сельсовет			
<b>Водоснабжение (куб.м/ч)</b>			
	МУП «Коммунальное хозяйство»	105	7
<b>Водоотведение (куб.м/ч)</b>			
	МУП «Коммунальное хозяйство»	40	0
<b>Электроснабжение (МВт)</b>			
	ОАО «РЭС» филиал «Приобские электрические сети»	Данные не предоставляются	Данные не предоставляются
<b>Теплоснабжение (Гкал/ч)</b>			
	МУП «Коммунальное хозяйство»	13,8	1
	МКОУ «Сокурская СОШ» №19»	0,6	0
<b>Газоснабжение (куб.м/ч)</b>			
	ООО «Новосибирскоблгаз»	Данные не предоставляются	Данные не предоставляются
Ташаринский сельсовет			
<b>Водоснабжение (куб.м/ч)</b>			
	МУП «Коммунальное хозяйство»	71	0
<b>Водоотведение (куб.м/ч)</b>			
	МУП «Коммунальное хозяйство»	25	0
<b>Электроснабжение (МВт)</b>			
	ОАО «РЭС» филиал «Приобские электрические сети»	Данные не предоставляются	Данные не предоставляются
<b>Теплоснабжение (Гкал/ч)</b>			
	МУП «Коммунальное хозяйство»	7,8	5,0
Широкоярский сельсовет			
<b>Водоснабжение (куб.м/ч)</b>			
	МУП «Широкоярское ЖКХ»	40	10
<b>Электроснабжение (МВт)</b>			
	ОАО «РЭС» филиал «Приобские электрические сети»	Данные не предоставляются	Данные не предоставляются

## Схема инженерных коммуникаций



### Информация о тарифах на коммунальные услуги

Коммунальные услуги	Ед. изм.	Стоимость за единицу, рублей		Действующие тарифы на присоединение к сети
		для физических лиц	для юридических лиц	
Электроснабжение	кВт	2,64	4,1	Расчетная стоимость
Водоснабжение	куб. м	28,67	28,67	Устанавливается департаментом по тарифам НСО индивидуально на объект присоединения
Водоотведение	куб. м	23,74	23,74	Устанавливается департаментом по тарифам НСО индивидуально на объект присоединения
Газоснабжение	куб. м	5,3	5,8	-
Теплоснабжение	Гкал	1746,33	1746,33	Устанавливается департаментом по тарифам НСО индивидуально на объект присоединения
Горячее водоснабжение	куб. м	108,7	108,7	-
Вывоз твердых бытовых отходов	куб. м	456,41	456,41	Устанавливается департаментом по тарифам

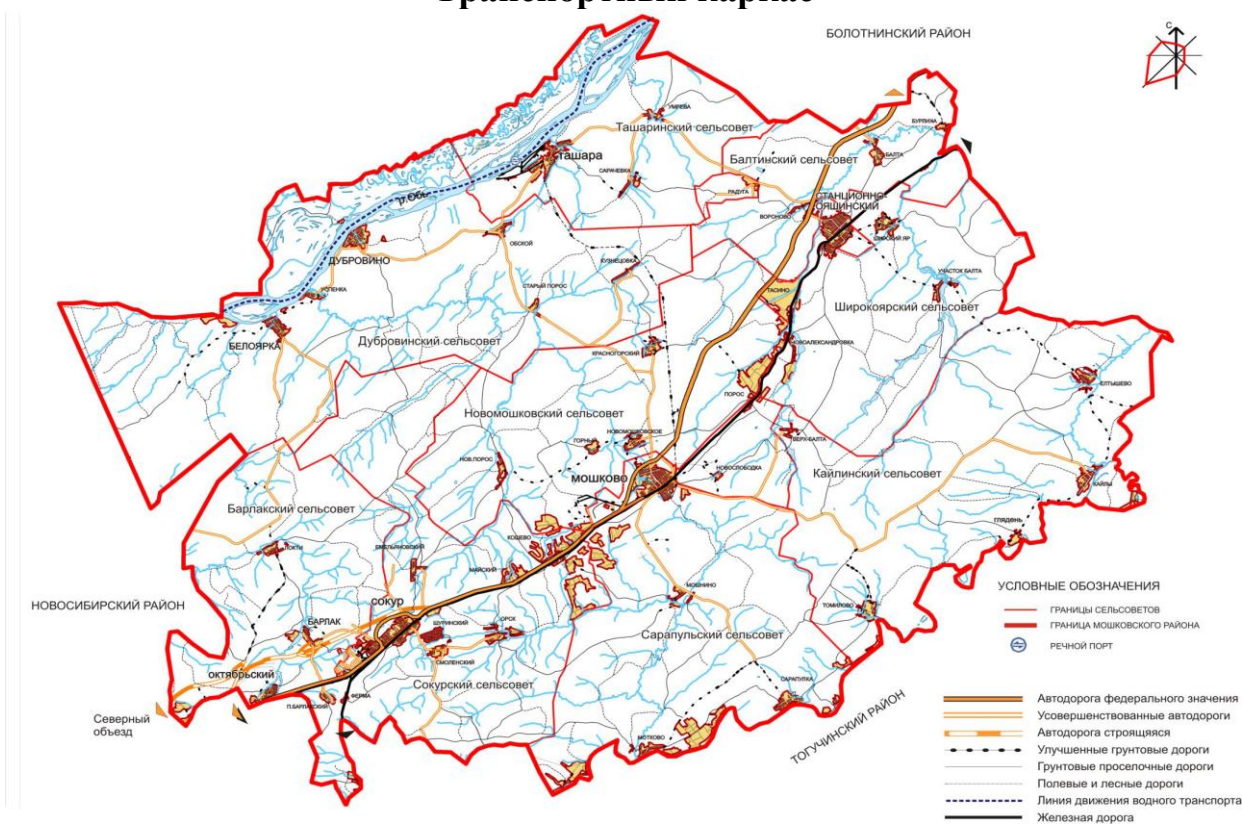
## 7. Транспортная инфраструктура и связь

Территорию Мошковского района с запада на восток пересекает Западно-Сибирская железная дорога «Транссибирский район управления» и федеральная автомобильная дорога Р-255 «Сибирь», по территории района проходит железнодорожная линия Инская-Сокур, автодорога «Северный обход» г.Новосибирска.

Протяженность автотрассы «Байкал» (М-53) по территории района составляет 77 км.

Протяженность автомобильных дорог общего пользования – 780,8 км, в том числе дорог с твердым покрытием – 544 км (73,3%). Протяженность дорог федерального значения ФУАД (М-53) - 77 км (9,8%), областного значения ТУАД – 284,4 км (36,4%), местного значения – 419,4 км (53,7%). Дороги по категориям: II категория-1,8%; III-3,8%; IV-86,5%; V-7,9%. Плотность автомобильных дорог 0,11 км/кв.км. Автомобильных дорог местного значения с твердым покрытием - 194,7 км, в том числе асфальто-бетонные - 79 км.

### Транспортный каркас



На территории района расположены три железнодорожные станции: в р.п. Мошково, р.п. Станционно-Ояшинский, с. Сокур, имеющие железнодорожные

вокзалы и 11 остановочных платформ. 10 населенных пунктов имеют железнодорожное сообщение (пригородные поезда), в том числе 7 имеют и автобусное сообщение с г.Новосибирском. Практически все населенные пункты района соединены с районным центром автобусными маршрутами. Доля населения, проживающего в населенных пунктах, не имеющих регулярного автобусного сообщения с районным центром, в общей численности населения района составляет 0,11 (с. Новослободка – 16 чел, с. Новоалександровка – 29 чел.). В зоне оперативной доступности районного центра для автомобильного транспорта (в радиусе 30-60 км) проживает все население района.

От ст. Сокур пролегает ж/д линия «Сокур-Инская». Расстояние от р.п. Мошково до Новосибирска 55 км, время в пути на железнодорожном транспорте 1 час.10 минут, автобусным сообщением 1 час 20 минут.

Расстояние от р.п. Мошково до г.Болотное 58 км, время в пути на железнодорожном транспорте 1 час 18 минут; до г. Тогучин – 48 км, время в пути на автомобильном транспорте 2 часа.

Почтовую связь на территории района осуществляет Мошковский почтамт ОСП УФПС НСО – филиала ФГУП «Почта России», расположенный в р.п. Мошково, ул. Советская, 3. Почтовые услуги населению района оказываются через 23 почтовых отделения, в том числе 20 – в сельской местности, в населенных пунктах, где они отсутствуют действует передвижное отделение связи: п. Горный, с. Новый Порос, с. Верх-Балта, с.Томилово, с. Мошнино.

В районе развита стационарная телефонная и мобильная связь.

Обслуживанием телекоммуникационной сети района занимается линейно-технический цех Мошковского района Новосибирского филиала ПАО «Ростелеком». Офис расположен в р.п. Мошково, ул. Советская, 18.

На территории Мошковского района расширены оптические сети в многоквартирных домах р.п. Мошково. Построена волоконно-оптическая линия связи в п. Радуга и Широкий Яр, что позволило увеличить пропускную способность и повысить качество услуги доступа к сети Интернет.

Обеспечен равный доступ к современной инфраструктуре универсальных услуг связи к информационно - телекоммуникационной сети «Интернет» населения Мошковского района, в том числе жителей удаленных и труднодоступных населенных пунктов.

Монтированная емкость портов широкополосного доступа к сети Интернет составляет 6000 портов, задействовано 4650 портов.

Услуги ПАО "Ростелеком" не предоставляются в следующих населенных пунктах:

Поселение	Населенный пункт
р.п.Мошково	п.Новослободка
р.п.Мошково	п.Порос
Станционно-Ояшинский	Остановочная Платформа Тасино
Балтинский сельсовет	Остановочная Платформа Кубово
Барлакский сельсовет	Остановочная Платформа Барлак
Сарапульский сельсовет	п.Каменка
Сарапульский сельсовет	п.Красный Октябрь



Сокурский сельсовет	п.Майский
Сокурский сельсовет	Остановочная Платформа Ферма
Широкоярский сельсовет	с.Новоалександровка

Имеется наличие доступа к услугам подвижной радиотелефонной связи (уверенный прием сигнала более 50%) оператора Билайн, Мегафон, Yota на всей территории Мошковского района.

## **8. Инвестиционная привлекательность**

### **8.1. Конкурентные преимущества**

Мошковский район Новосибирской области обладает рядом конкурентных преимуществ, которые создают условия для благоприятного ведения бизнеса.

Сегодня в нашем районе, который богат ресурсами, есть огромное количество возможностей для создания высокорентабельного бизнеса. Район имеет развитую инфраструктуру, кадровые ресурсы, свободные участки земли для строительства с «нуля» различных высокотехнологичных производств.

Район расположен рядом с г. Новосибирском, что является одним из существенных преимуществ, располагает развитой транспортной инфраструктурой (железная дорога, федеральная автодорога, речной транспорт).

В силу географических, исторических и других факторов, территория района обладает инвестиционным потенциалом, привлекательным для инвесторов по сравнению с другими районами.

Важнейшим условием повышения инвестиционного потенциала территории выступает наличие площадок под строительство промышленных объектов инвестирования;

наличие природных, в том числе земельных ресурсов для промышленного и сельскохозяйственного освоения;

сельскохозяйственные земли могут быть расширены залежными землями площадью 1000 га;

наличие недоиспользованных производственных мощностей на промышленных предприятиях;

площадь свободных для инвесторов земельных участков для строительства в районе – 154,4 га.

### **8.2. Точки роста**

Планируемые бизнес-проекты являются муниципальными точками роста. Создание новых производств расширит налогооблагаемую базу, что позволит увеличить налоговые поступления.

Территория Мошковского района, примыкающая к федеральной трассе Р-255 «Сибирь» и Транссибирской магистрали, является основной зоной социально-экономической активности района. Именно в зоне транспортного коридора,

образованного этими магистралями, планируется развитие новых производств, а также расширение существующих предприятий и развитие объектов агропромышленного комплекса, комплексное жилищное строительство (в том числе элитное домостроение).

Вторая зона интенсивного развития – территория района вдоль берега Оби с центрами в с.Ташара и с.Дубровино.

Кроме того, к зонам интенсивного развития отнесена также зона туристско-рекреационного профиля - Дубровинская рекреационная зона, где предлагается организовать лечебно-оздоровительную деятельность.

В настоящее время село Ташара рассматривается как новая зона опережающего развития Новосибирской агломерации, которая должна решить задачу развития транспортно-логистической инфраструктуры Новосибирской области для обеспечения стыковки железнодорожного, автомобильного и речного транспорта в порту.

Одним из перспективных направлений развития Мошковского района является перенос речного порта из г. Новосибирска в с.Ташару, что позволит увеличить объем грузоперевозок за счет внедрения передовых технологий грузоперевозок, например, контейнерных. Речной порт позволит Мошковскому району выйти на рынки низовья реки Обь со своим щебнем, песком, глиной, а так же завозить каменный уголь для нужд района, осуществлять перевалку нефтеналивных грузов. Кроме этого, отправка грузов через порт с.Ташара позволит перенаправить часть грузопотока с автомобильного на водный транспорт, улучшить экологическую ситуацию в Мошковском районе.

Интерес представляют проекты, обеспечивающие занятость населения удаленных сел и связанные с использованием производимой в сельскохозяйственных предприятиях и личных подсобных хозяйствах продукции, в частности территория Кайлинского, Дубровинского и Сарапульского сельсоветов. Для этого имеется наличие свободных трудовых ресурсов.

Развитие животноводства рассматривается как одна из основных точек роста, что позволит увеличить объемы производства и продаж сельскохозяйственной продукции на внутреннем и внешнем рынках за счет увеличения поголовья скота, в том числе племенного. Для этого планируется развитие кормовой базы. Для стабильной реализации проекта необходимо привлечение инвестора для строительства в р.п. Мошково современного завода по глубокой переработке молока. Важна организация перерабатывающих производств с/х продукции (зерно, молоко, мясо).

Ощущается недостаток мясных ресурсов, поэтому актуален проект по ведению племенного животноводства с реализацией поголовья населению. Точками роста являются также дальнейшее расширение мясной переработки, тепличного овощеводства, переработки древесины и домостроения. По линии Северного объезда жилая застройка нескольких поселков и возможность перенесения промышленного производства из г. Новосибирска. Развитие данных направлений позволит широко использовать имеющиеся ресурсы с выходом на региональные рынки.

В связи с имеющимся на территории района прудовым хозяйством интерес представляет развитие рыбоводства.

Наличие природных ресурсов представляют интерес для промышленного освоения. Для этого в районе имеется минерально-сырьевая база. В связи с планируемым освоением имеющихся запасов кирпичных глин, добычи, переработки и транспортировки речного песка, песчано-гравийной смеси и беложгущихся огнеупорных глин возникает необходимость развития и предоставления современного комплекса социально-бытовых услуг, развития сети придорожной инфраструктуры.

Реализация социально-значимых для района инвестиционных проектов в сфере туризма - один из факторов, способствующих решению проблемы занятости населения, созданию рабочих мест, как в сфере туризма, так и сопряженных с ним отраслях.

Газификация района обеспечит улучшение социально-бытовых условий жизни значительной части населения, а также создаст условия для экономического роста путем снижения ежегодных затрат на завоз топлива и улучшением экологической обстановки.

### 8.3. Реестр инвестиционных проектов

#### Реализуемые инвестиционные проекты

№ п/п	Наименование проекта	Инвестор	Цель, основные направления деятельности	Общая стоимость проекта (планируемый объем инвестиций), млн. руб.	Дополнительные средства для реализации проекта		Сроки реализации	Стадия реализации %
					Сумма, млн. руб.	Источник финансирования		
<b>Сельское хозяйство</b>								
1	Строительство зерносушильного комплекса К(Ф)Х «АГРИКА»	Глава К(Ф)Х Кадыльников Н.В.	Переработка зерна	25,0	-	-	2020-2021	45%
2	Создание и развитие семейной животноводческой мясной фермы КРС ИП Глава К(Ф)Х Тюнин В.Н.	Глава К(Ф)Х Тюнин В.Н.	Приобретение мясного скота и доведение маточного поголовья до 75 голов	18,3	-	-	2018-2022	15
3	Создание и развитие семейной животноводческой молочной фермы КРС ИП Глава К(Ф)Х Буравова О.Ф.	Глава К(Ф)Х Буравова О.Ф.	Приобретение молочного скота и доведение маточного поголовья до 60 голов	3,3	-	-	2018-2022	40
4	Создание и развитие семейной животноводческой молочной фермы КРС ИП Глава К(Ф)Х	Глава К(Ф)Х Ульмасова Т.З.	Приобретение мясного скота и доведение маточного поголовья до 40	4,3	-	-	2018-2022	50

	Ульмасова Т.З.		голов					
5	Развитие семейной животноводческой молочной фермы КРС К(Ф)Х «Сибирская Дубровушка»	Глава К(Ф)Х Репникова Н.В.	Приобретение молочного скота и доведение маточного поголовья до 100 голов	3,7	-	-	2018-2022	20
<b>Жилищно-коммунальное хозяйство</b>								
1	Газовая блочно-модульная котельная с наружными сетями в с.Сокур	Администрация Мошковского района	Газификация	40,9	-	ОБ, МБ	2020	0
2	Газопровод высокого давления (1990 домовладений) р.п. Станционно-Ояшинский, с. Новомошковское, п. Красногорский, д. Кузнецовка	Администрация Мошковского района	Газификация	118,5	-	ОБ, МБ	2020-2022	0
3	Строительство водопровода по ул. Первомайская, ул. Колхозная (протяженность 1705 м.)	Администрация р.п. Мошково	Снабжение населения водой	8,9	-	ОБ, МБ	2020	0
4	Строительство газовой блочно-модульной котельной в п.Октябрьский	Администрация Мошковского района	Перевод котельных на газовое топливо,, снижение затрат населения на теплоснабжение	407,1	-	ОБ	2021	0
<b>Жилищное строительство</b>								



1	Массовая застройка в п. Октябрьский	Частный инвестор	Жилые районы на 63 тысячи жителей	250	-	Частные средства	2012-2032	21%
2	Массовая застройка домами усадебного типа южного микрорайона в с. Сокур	Частный инвестор	На 20 тысяч жителей	200	-	Частные средства	2012-2032	16%
3	Массовая застройка нового микрорайона домами усадебного типа в р.п. Мошково, район ул. Калинина	Администрация/ частный инвестор	На 1,5 тыс. жителей	200	-	Частные средства	-	23%
4	Массовая застройка нового микрорайона домами усадебного типа в р.п. Мошково, район ул. Покрышкина	Администрация/ частный инвестор	На 1,0 тыс. жителей	-	60	Частные средства	-	24%
<b>Проекты социальной направленности</b>								
1	Строительство ФАПов в п.Обской, п.Радуга, д.Балта, п.Широкий Яр, с.Мошнино	Министерство здравоохранения НСО	Улучшение медицинского обслуживания населения	66,89	-	ОБ	2020	0
2	Строительство врачебной амбулатории п.Октябрьский	Министерство здравоохранения НСО	Улучшение медицинского обслуживания населения	20,0	-	ОБ	2020	5%
3	Строительство пристройки к Октябрьской средней школе п.Октябрьский	Администрация Мошковского района	Обеспечение населения дошкольными общеобразовательными услугами в шаговой	188,989	-	ОБ, МБ	2021	0

			доступности					
4	Развитие социальной инфраструктуры новых микрорайонов в п. Октябрьский, с. Сокур, р.п. Мошково (реализуется)	Частный инвестор	Развитие социальной инфраструктуры	-	-	Частные средства	2012-2032	38%
5	Строительство стадиона в р.п. Мошково	Администрация Мошковского района	Развитие спорта и физической культуры	105,0	-	-	2018-2021	10%
6	Строительство рекреационного парка «Парк познания»	ООО «Парк Мира»	Создание условий для активного отдыха населения	200,0	-	Частные средства	2019-2020	50%

## Инвестиционные проекты, планируемые к реализации

№ п/п	Наименование проекта	Наличие оформленных решений в отношении собственности и земельных участков под реализацию проекта	Наличие ПСД	Наличие заключения госэкспертизы	Наличие разрешения на строительство (номер и дата)	Срок реализации проекта	Общий объем инвестиций, млн. руб.	Контакты инициатора проекта	Количество создаваемых постоянных рабочих мест, чел.
<b>Образование</b>									
1	Строительство объекта «Пристройка здания детского сада на 60 мест к зданию школы в р.п. Мошково по ул. Пионерская, 13»	да	да	да	да	2020	60	Администрация Мошковского района	60 воспитанников, 40 работников
	Строительство детского сада на 40 мест в с.Белоярка	да	да	да	нет	2021	30	Администрация Мошковского района	40 воспитанников, 30 работников
	Строительство детского сада на 80 мест в р.п. Станционно-Ояшинский	нет	нет	нет	нет	2021-2023	90	Администрация Мошковского района	40 воспитанников, 45 работников
	Строительство детского сада в с. Барлак	нет	нет	нет	нет	2021	Частные средства	Администрация Мошковского района	40 воспитанников,

								района	30 работников
<b>Культура</b>									
2	Строительство Школы искусств в р.п. Мошково	да	нет	нет	Ведется работа по определению проектной организации на выполнение проектирования	2021	100	Администрация Мошковского района	5 новых рабочих мест
	Строительство Дома культуры (п. Октябрьский)	нет	нет	нет	Ведется проектирование	2021	ОБ, МБ	Администрация Мошковского района	12 рабочих мест
<b>Сельское хозяйство</b>									
1	Строительство коровника	да	нет	нет	Ведется проектирование	2020	10	ИП глава К(Ф)Х З.К. Рахматуллоев а	10 рабочих мест
2	Строительство коровника	да	нет	нет	Ведется проектирование	2020	4	ИП глава К(Ф)Х В.Н.Тюнин	10 рабочих мест

#### 8.4. Инвестиционные предложения

№ п/п	Предложение	Обоснование
1	Строительство мусоросжигательного завода возле р.п. Мошково	С ООО «Центр Утилизации» заключен договор купли-продажи земельного участка. Проведен аукцион по продаже права на заключение договора аренды земельного участка с кадастровым номером 54:18:060423:759
2	Строительство многоквартирного жилого дома в с.Дубровино	С ООО «СТРОЙМАРТ» заключен договор аренды земельного участка. Проведен аукцион по продаже права на заключение договора аренды земельного участка с кадастровым номером 54:18:030106:178
3	Строительство котельной в д.Балта	С ООО «Термооптима» заключен договор аренды земельного участка. Проведен аукцион по продаже права на заключение договора аренды земельного участка с кадастровым номером 54:18:010105:132
4	Строительство магазина смешанных товаров ООО «Мария-Ра» в с.Ташара	С ООО «Мария-Ра» заключен договор аренды земельного участка. Проведен аукцион по продаже права на заключение договора аренды земельного участка с кадастровым номером 54:18:080104:645
5.	Производство, содержание рыбопосадочного материала и товарной рыбы для последующей реализации физическим и юридическим лицам объектов, продукции аквакультуры, объект концессионного соглашения – пруды, составляющие имущественный комплекс рыбопитомника в с.Участок Балта	С ООО «ЭКО-ПАРК» заключен договор аренды земельного участка с кадастровым номером 54:18:090401:87 для эксплуатации существующего комплекса прудов рыбопитомника. 10.12.2019 года заключено концессионное соглашение по реконструкции (восстановлению) имущественного комплекса рыбопитомника в с.Участок Балта
6.	Строительство 3 очереди больницы (лечебный корпус на 130 коек и вспомогательное здание)	Оптимизация лечебного корпуса, улучшение качество получаемого лечения, этапность лечения Сумма затрат 500 млн. руб. Период окупаемости 3 года.

## 8.5. Недозагруженные производственные мощности

Наименование предприятия	Адрес, контакты (тел, факс, e-mail)	Характеристика незагруженных мощностей (площадь помещений, вид помещений, наличие оборудования и т.п.)	Вид и стоимость использования (аренда/выкуп/ иное)
ИП Комашко Н.П.	НСО, Мошковский район, р.п. Мошково, ул. Пионерская, 5, 8-913-065-22-22	Склад (гараж) – 800 кв.м. Под офисные помещения, площадь 150 кв.м.	Аренда
ООО «Кубометр»	НСО, Мошковский район, р.п. Мошково, ул. Линейная, д. 61, 8-983-316-55-81	Офисные помещения и производственные помещения общая площадь 0,08 тыс.м2	Аренда
Новосибирский филиал ПО «Ростелеком»	НСО, Мошковский район, р.п. Мошково, ул. Советская, д. 18 8(383) 227-17-00	Торгово-офисные помещения, площадь, 600 кв.м. Гараж на 8 машино-мест площадь 200 кв.м.	Аренда
Новосибирский филиал ПАО «Ростелеком»	НСО, Мошковский район, р.п. Станционно-Ояшинский, ул.Советская, 71 8 (383) 219 42 29	Помещение 1570,4 кв.м	Аренда
ООО «Стройинвест К»	НСО, Мошковский район, р.п. Мошково, ул. Советская, д. 19	Торгово-офисные помещения, площадь 200 кв.м.	Аренда (собственность)
ИП Ненашева	НСО, Мошковский район, п. Ташара, ул.Рабочая, 10-б 8 913 923 52 41 Ненашева Алла	540 кв.м деревообрабатывающие станки	Аренда

## 8.6. Инвестиционные площадки по типу «браунфилд» и «гринфилд»

Наименование муниципального образования, населенного пункта	Наименование инвестиционной площадки
МО р.п. Мошково, р.п. Мошково	Строительство промышленных предприятий
МО р.п. Мошково, р.п. Мошково	Строительство промышленных предприятий
МО Барлакский сельсовет, с. Барлак	Размещение промышленных производств
МО Барлакский сельсовет, с. Барлак	Размещение промышленных производств
МО р.п. Мошково, ул. Гагарина, до 3, учебно-производственный корпус	Для производственных целей

### Анкета инвестиционной площадки № 1 по типу «гринфилд»

#### *География земельного участка/площадки*

Место расположения ( <i>адрес</i> )	р.п. Мошково
Численность населенного пункта ( <i>человек</i> )	9682
Площадь ( <i>га</i> ) и размеры ( <i>км</i> )	74,6 га
Удалённость от ближайшей грузовой железнодорожной станции ( <i>название, км</i> ) (с указанием собственника железнодорожного тупика при его наличии)	0
Удалённость от ближайшего аэропорта ( <i>название, км</i> )	Толмачево, 80 км
Близлежащие объекты (жилая застройка, промышленные и сельскохозяйственные предприятия с указанием их специализации)	Жилая застройка, (расстояние менее 1 км)

#### *Основные характеристики земельного участка/площадки*

Кадастровый номер ( <i>при наличии</i> )	-
Форма собственности (федеральная, областная, муниципальная, частная)	Государственная
Категория земель (с/х назначения, земли поселения и т. д.)	Земли населенных пунктов
Возможный вид использования (в соответствии с ГП или СТП)	Строительство промышленных предприятий
Предложения по использованию участка, площадки, объекта	<p>1. Производство фармацевтических изделий.</p> <p>2. Целлюлозно-бумажное производство бумаги, картона, обоев, бумажных изделий хозяйственно-бытового и санитарно-гигиенического назначения).</p> <p>3. Производство пищевых продуктов:</p> <ul style="list-style-type: none"> <li>- производство растительных и животных масел и жиров;</li> <li>- переработка фруктов и овощей;</li> <li>- производство продуктов мукомольно-крупяной промышленности, крахмалов и крахмалопродуктов (глубокая переработка зерна с использованием инновационных технологий);</li> <li>- производство макаронных и</li> </ul>

	кондитерских изделий и др.; 4.Производство непищевых субпродуктов. 5.Производство изделий из выделанной кожи. 6.Производство строительных материалов, керамических изделий. 7. Возможны другие виды промышленного производства, способные достижению социального и экономического эффекта на территории р.п. Мошково и Мошковского района; и отвечающие требованиям действующих санитарных правил и норм
Наличие на участке (площадке) объектов (зданий, сооружений и пр., их состояние, площадь, потенциально возможное использование и прочие характеристики)	Отсутствуют
Глубина залегания грунтовых вод (м)	Нет данных

***Обеспеченность земельного участка/площадки инженерной и транспортной инфраструктурой***

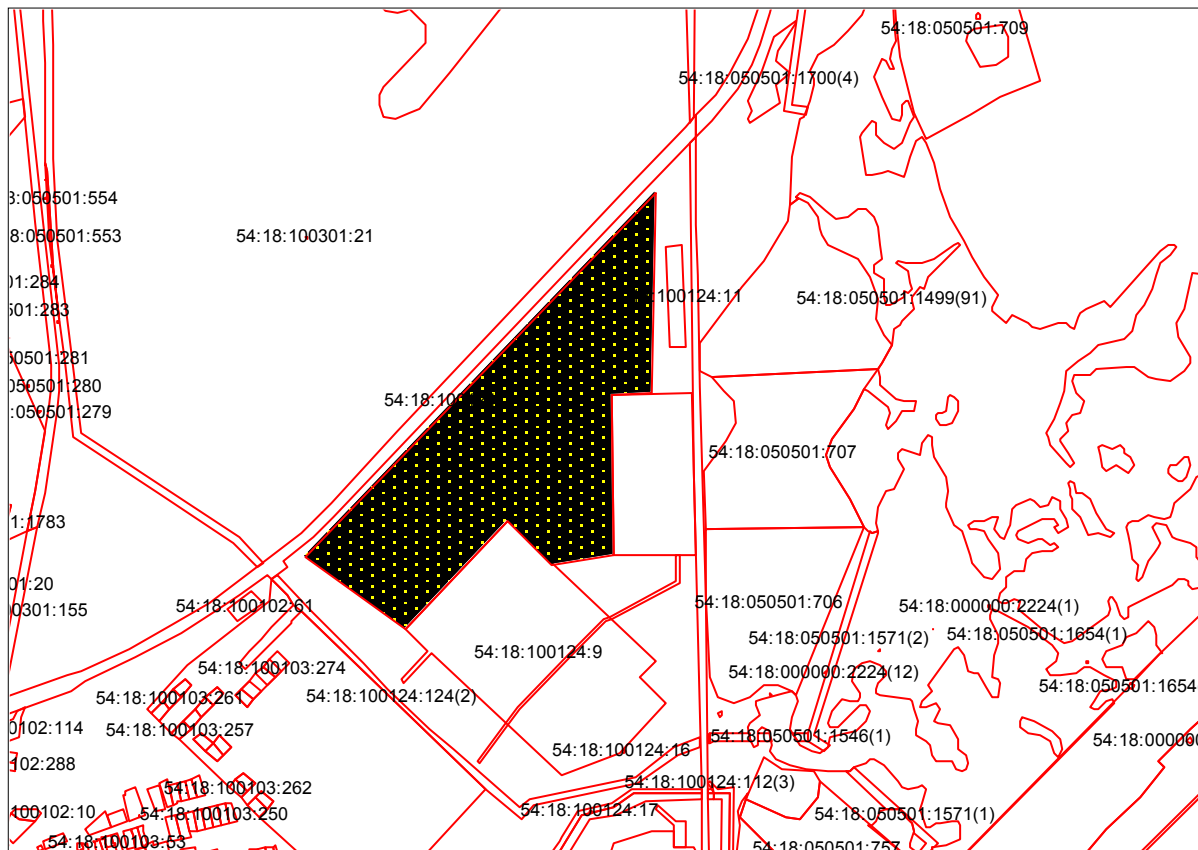
Вид инфраструктуры	Предварительные технические условия (максимальные объемы ресурсов, виды и т. д.)
Водоснабжение	Имеется возможность использования в качестве источника водоснабжения запасы подземных вод.
Канализация сточных вод	Хозфекальная канализация
Электроснабжение	ЛЭП 10 кВ, ЛЭП 35 кВ
Теплоснабжение	Автономное
Газоснабжение	Отсутствует. На перспективу возможно подключение к ГРС
Подъездные пути, их характеристика (примыкание к участку, расстояние до автомобильной дороги федерального/регионального/местного значения)	Земельный участок примыкает к автодороге федерального значения М-53

***Контактная информация***

<b><i>Собственник земельного участка/площадки</i></b>	
Наименование, юридический адрес	Администрация Мошковского района Новосибирской области Адрес: Новосибирская область, Мошковский район, р.п. Мошково, ул. Советская, 9 Управление имущественных и земельных отношений
Контактное лицо, Ф.И.О. и должность руководителя, телефон, факс, e-mail	Начальник управления Лычко Вячеслав Сергеевич Телефон/факс: 8 (383 48) 21 390 e-mail: Ly4kovs@yandex.ru



## СХЕМА УЧАСТКА



### Анкета инвестиционной площадки № 2 по типу «гринфилд»

#### *География земельного участка/площадки*

Место расположения ( <i>адрес</i> )	р.п. Мошково
Численность населенного пункта ( <i>человек</i> )	9682
Площадь ( <i>га</i> ) и размеры ( <i>км</i> )	24,4 га
Удалённость от ближайшей грузовой железнодорожной станции ( <i>название, км</i> ) (с указанием собственника железнодорожного тупика при его наличии)	0
Удалённость от ближайшего аэропорта ( <i>название, км</i> )	Толмачево, 80 км
Близлежащие объекты (жилая застройка, промышленные и сельскохозяйственные предприятия с указанием их специализации)	Жилая застройка, (расстояние менее 1 км)

#### *Основные характеристики земельного участка/площадки*

Кадастровый номер ( <i>при наличии</i> )	54:18:100107:119
Форма собственности (федеральная, областная, муниципальная, частная)	Государственная
Категория земель (с/х назначения, земли поселения и т. д.)	Земли населенных пунктов
Возможный вид использования (в соответствии с ГП или СТП)	Строительство промышленных предприятий
Предложения по использованию участка, площадки, объекта	1. Производство фармацевтических изделий. 2. Целлюлозно-бумажное производство

	<p>бумаги, картона, обоев, бумажных изделий хозяйственно-бытового и санитарно-гигиенического назначения).</p> <p>3. Производство пищевых продуктов:</p> <ul style="list-style-type: none"> <li>- производство растительных и животных масел и жиров;</li> <li>- переработка фруктов и овощей;</li> <li>- производство продуктов мукомольно-крупяной промышленности, крахмалов и крахмалопродуктов (глубокая переработка зерна с использованием инновационных технологий);</li> <li>- производство макаронных и кондитерских изделий и др.;</li> </ul> <p>4. Производство непищевых субпродуктов.</p> <p>5. Производство изделий из выделанной кожи.</p> <p>6. Производство строительных материалов, керамических изделий.</p> <p>7. Возможны другие виды промышленного производства, способные достижению социального и экономического эффекта на территории р.п. Мошково и Мошковского района; и отвечающие требованиям действующих санитарных правил и норм</p>
Наличие на участке (площадке) объектов (зданий, сооружений и пр., их состояние, площадь, потенциально возможное использование и прочие характеристики)	нет
Глубина залегания грунтовых вод (м)	Нет данных

**Обеспеченность земельного участка/площадки инженерной и транспортной инфраструктурой**

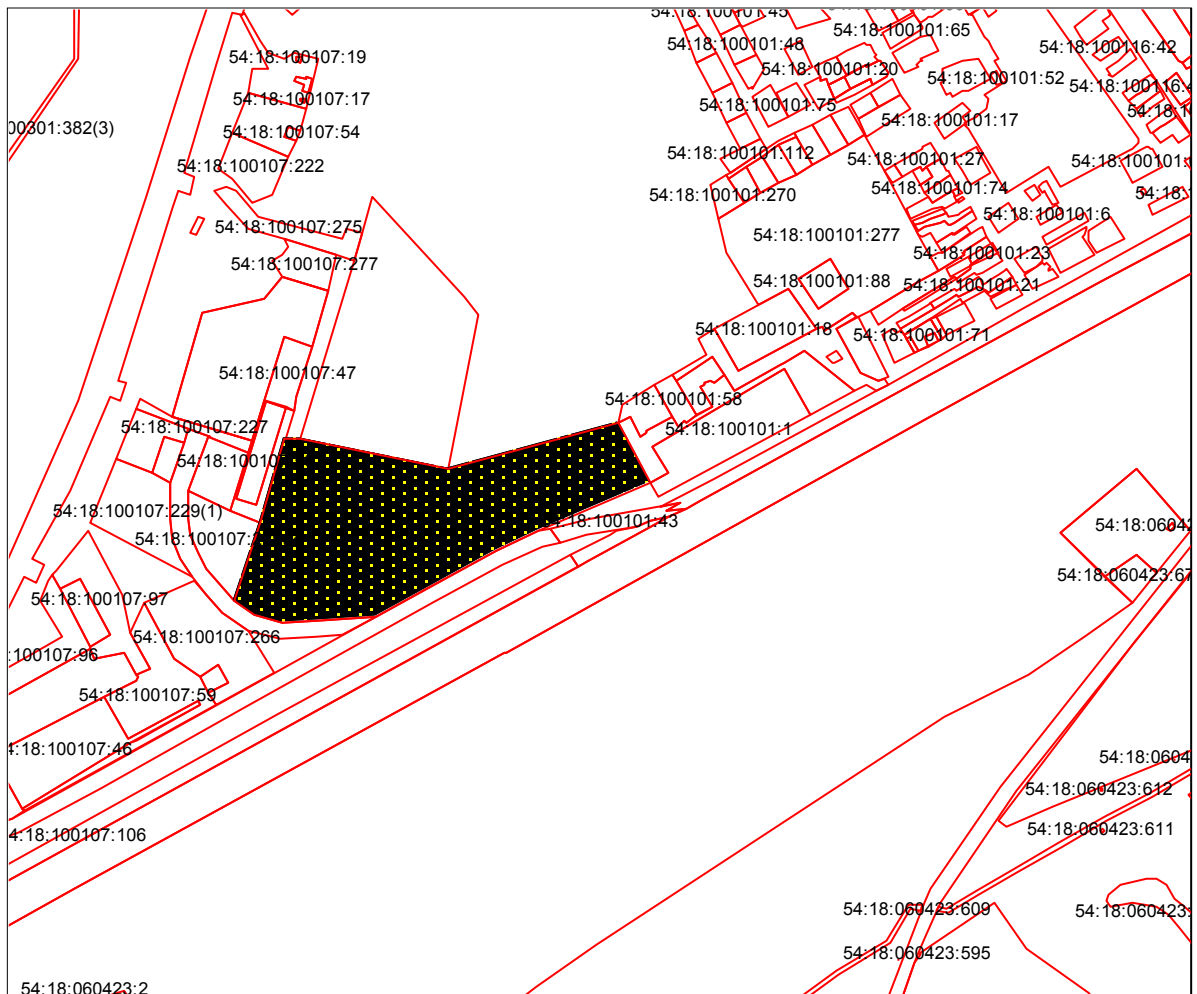
Вид инфраструктуры	Предварительные технические условия (максимальные объёмы ресурсов, виды и т.д.)
Водоснабжение	Имеется возможность использования в качестве источника водоснабжения запасы подземных вод
Канализация сточных вод	Хозфекальная канализация
Электроснабжение	ЛЭП 10 кВ, ЛЭП 35 кВ
Теплоснабжение	Автономное
Газоснабжение	Отсутствует. На перспективу возможно подключение к ГРС
Подъездные пути, их характеристика (примыкание к участку, расстояние до автомобильной дороги федерального/регионального/местного значения)	Земельный участок примыкает к автодороге федерального значения М-53

**Контактная информация**

<b>Собственник земельного участка/площадки</b>	
Наименование, юридический адрес	Администрация Мошковского района Новосибирской области Адрес: Новосибирская область,

	Мошковский район, р.п. Мошково, ул. Советская, 9 Управление имущественных и земельных отношений
Контактное лицо, Ф.И.О. и должность руководителя, телефон, факс, e-mail	Начальник управления Лычко Вячеслав Сергеевич Телефон/факс: 8 (383 48) 21 390 e-mail: Ly4kovs@yandex.ru

### СХЕМА УЧАСТКА



### Анкета инвестиционной площадки № 3 по типу «гринфилд»

#### *География земельного участка/площадки*

Место расположения (адрес)	Жилой район Светлый п. Октябрьский Барлакского с/с
Численность населенного пункта (человек)	387
Площадь (га) и размеры (км)	35,4 га
Удалённость от ближайшей грузовой железнодорожной станции (название, км) (с указанием собственника железнодорожного тупика при его наличии)	14 км, станция «Мочище»

Удалённость от ближайшего аэропорта (название, км)	Толмачево, 55 км
Близлежащие объекты (жилая застройка, промышленные и сельскохозяйственные предприятия с указанием их специализации)	жилая застройка, (расстояние менее 1 км)

**Основные характеристики земельного участка/площадки**

Кадастровый номер (при наличии)	54:18:020401:3560
Форма собственности (федеральная, областная, муниципальная, частная)	государственная
Категория земель (с/х назначения, земли поселения и т. д.)	Земли сельскохозяйственного назначения
Возможный вид использования (в соответствии с ГП или СТП)	Размещение промышленных производств
Предложения по использованию участка, площадки, объекта	Строительство промышленных предприятий
Наличие на участке (площадке) объектов (зданий, сооружений и пр., их состояние, площадь, потенциально возможное использование и прочие характеристики)	<p>1. Производство фармацевтических изделий.</p> <p>Целлюлозно-бумажное производство бумаги, картона, обоев, бумажных изделий хозяйственно-бытового и санитарно-гигиенического назначения).</p> <p>2. Производство пищевых продуктов:</p> <ul style="list-style-type: none"> <li>- производство растительных и животных масел и жиров;</li> <li>- переработка фруктов и овощей;</li> <li>- производство продуктов мукомольно-крупяной промышленности, крахмалов и крахмалопродуктов (глубокая переработка зерна с использованием инновационных технологий);</li> <li>- производство макаронных и кондитерских изделий и др.;</li> </ul> <p>3. Производство непищевых субпродуктов.</p> <p>4. Производство изделий из выделанной кожи.</p> <p>5. Производство строительных материалов, керамических изделий.</p> <p>6. Возможны другие виды промышленного производства, способные достижению социального и экономического эффекта на территории р.п. Мошково и Мошковского района; и отвечающие требованиям действующих санитарных правил и норм</p>
Глубина залегания грунтовых вод (м)	Нет данных

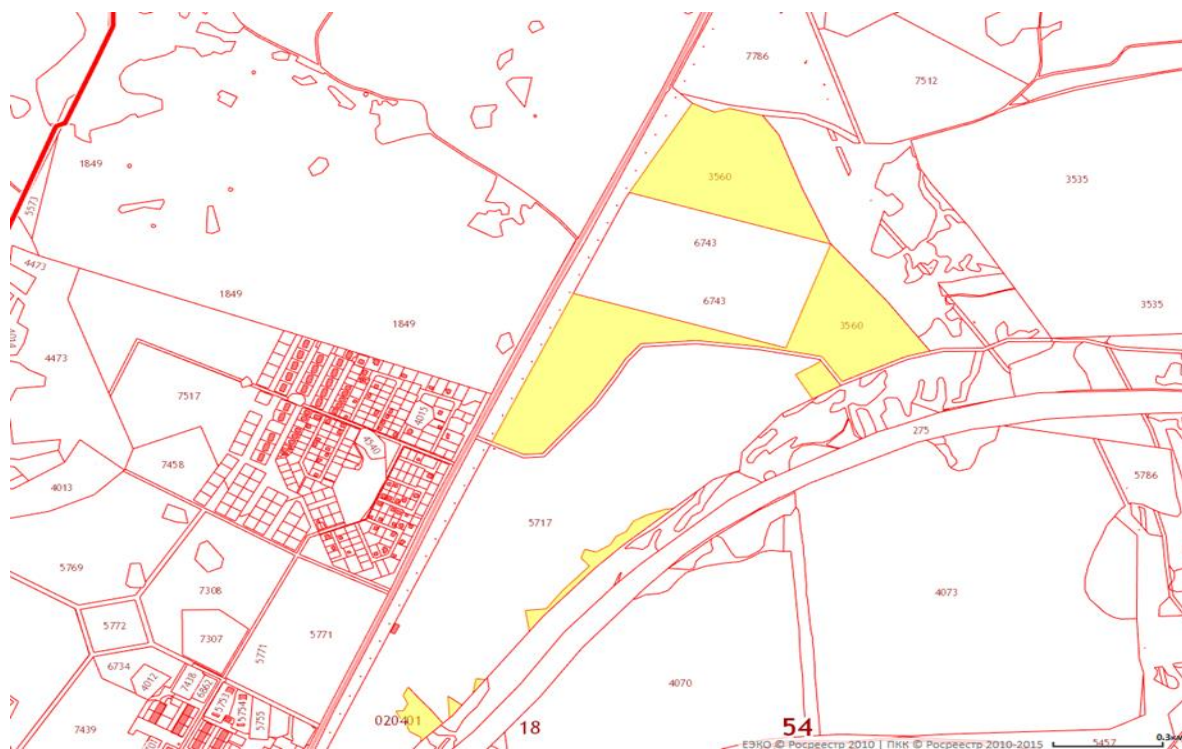
**Обеспеченность земельного участка/площадки инженерной и транспортной инфраструктурой**

Вид инфраструктуры	Предварительные технические условия (максимальные объёмы ресурсов, виды и т. д.)
--------------------	--

Водоснабжение	Нет
Канализация сточных вод	Нет
Электроснабжение	Нет
Теплоснабжение	Нет
Газоснабжение	Нет
Подъездные пути, их характеристика (примыкание к участку, расстояние до автомобильной дороги федерального/регионального/местного значения)	Земельный участок расположен в 100 метрах от дорожной развязки «Северный обход» - с. Локти

**Контактная информация**

<b>Собственник земельного участка/площадки</b>	
Наименование, юридический адрес	Администрация Мошковского района Новосибирской области Адрес: Новосибирская область, Мошковский район, р.п. Мошково, ул. Советская, 9 Управление имущественных и земельных отношений
Контактное лицо, Ф.И.О. и должность руководителя, телефон, факс, e-mail	Начальник управления Лычко Вячеслав Сергеевич Телефон/факс: 8 (383 48) 21 390 e-mail: Ly4kovs@yandex.ru



**Анкета инвестиционной площадки № 4 по типу «гринфилд»**

**География земельного участка/площадки**

Место расположения (адрес)	Жилой район Светлый п. Октябрьский Барлакского с/с
Численность населенного пункта (человек)	387

Площадь (га) и размеры (км)	20 га
Удалённость от ближайшей грузовой железнодорожной станции (название, км) (с указанием собственника железнодорожного тупика при его наличии)	14 км, станция «Мочище»
Удалённость от ближайшего аэропорта (название, км)	Толмачево, 55 км
Близлежащие объекты (жилая застройка, промышленные и сельскохозяйственные предприятия с указанием их специализации)	жилая застройка, (расстояние менее 1 км)

**Основные характеристики земельного участка/площадки**

Кадастровый номер (при наличии)	54:18:020401:6743
Форма собственности (федеральная, областная, муниципальная, частная)	государственная
Категория земель (с/х назначения, земли поселения и т. д.)	Земли промышленности, энергетики, транспорта, связи, радиовещания, телевидения, информатики, земли для обеспечения космической деятельности, земли обороны, безопасности и земли иного специального назначения
Возможный вид использования (в соответствии с ГП или СТП)	Размещение промышленных производств
Предложения по использованию участка, площадки, объекта	Строительство промышленных предприятий
Наличие на участке (площадке) объектов (зданий, сооружений и пр., их состояние, площадь, потенциально возможное использование и прочие характеристики)	<p>1. Производство фармацевтических изделий.</p> <p>Целлюлозно-бумажное производство бумаги, картона, обоев, бумажных изделий хозяйственно-бытового и санитарно-гигиенического назначения).</p> <p>2. Производство пищевых продуктов:</p> <ul style="list-style-type: none"> <li>- производство растительных и животных масел и жиров;</li> <li>- переработка фруктов и овощей;</li> <li>- производство продуктов мукомольно-крупяной промышленности, крахмалов и крахмалопродуктов (глубокая переработка зерна с использованием инновационных технологий);</li> <li>- производство макаронных и кондитерских изделий и др.;</li> </ul> <p>3. Производство непищевых субпродуктов.</p> <p>4. Производство изделий из выделанной кожи.</p> <p>5. Производство строительных материалов, керамических изделий.</p> <p>6. Возможны другие виды промышленного производства, способные достижению социального и экономического эффекта на территории</p>

	р.п. Мошково и Мошковского района; и отвечающие требованиям действующих санитарных правил и норм
Глубина залегания грунтовых вод (м)	Нет данных

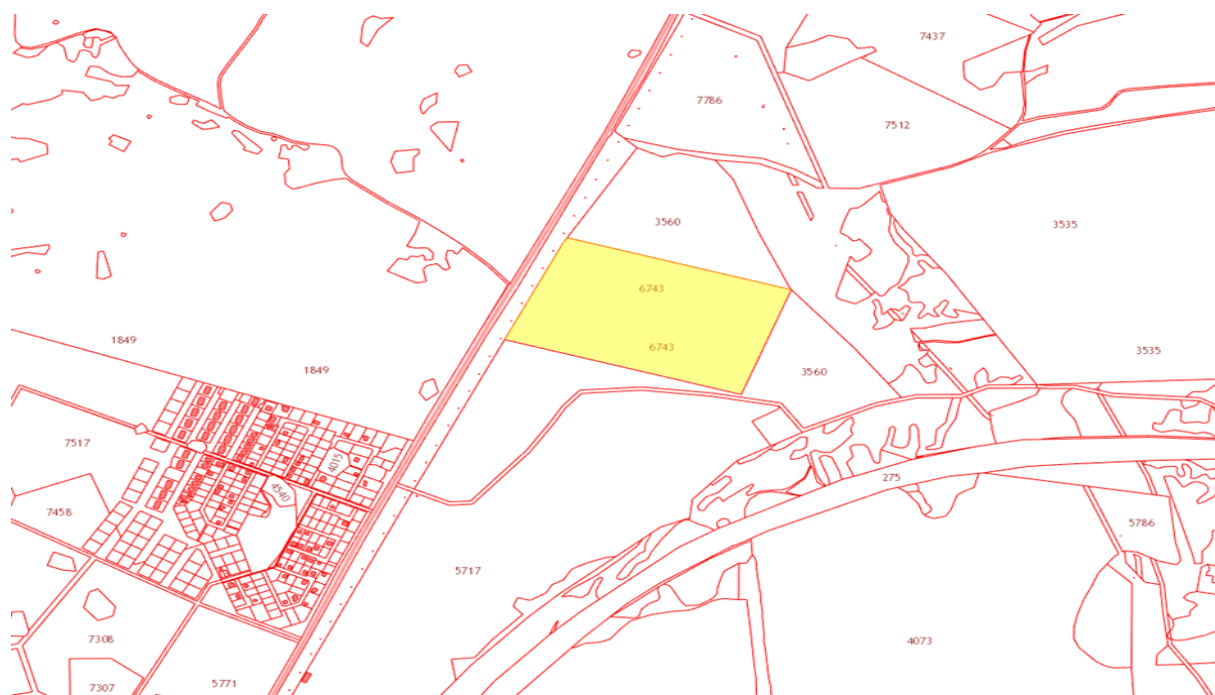
**Обеспеченность земельного участка/площадки инженерной и транспортной инфраструктурой**

Вид инфраструктуры	Предварительные технические условия (максимальные объемы ресурсов, виды и т. д.)
Водоснабжение	Нет
Канализация сточных вод	Нет
Электроснабжение	Нет
Теплоснабжение	Нет
Газоснабжение	Нет
Подъездные пути, их характеристика (примыкание к участку, расстояние до автомобильной дороги федерального/регионального/местного значения)	Земельный участок расположен в 100 метрах от дорожной развязки «Северный обход» - с. Локти

**Контактная информация**

<b>Собственник земельного участка/площадки</b>	
Наименование, юридический адрес	Администрация Мошковского района Новосибирской области Адрес: Новосибирская область, Мошковский район, р.п. Мошково, ул. Советская, 9 Управление имущественных и земельных отношений
Контактное лицо, Ф.И.О. и должность руководителя, телефон, факс, e-mail	Начальник управления Лычко Вячеслав Сергеевич Телефон/факс: 8 (383 48) 21 390 e-mail: Ly4kovs@yandex.ru

**СХЕМА УЧАСТКА**



## Анкета инвестиционной площадки № 5 по типу «браунфилд»

### ***География земельного участка/площадки***

Место расположения ( <i>адрес</i> )	р.п. Мошково
Численность населенного пункта ( <i>человек</i> )	9682
Площадь ( <i>га</i> ) и размеры ( <i>км</i> )	0,13 га
Удалённость от ближайшей грузовой железнодорожной станции ( <i>название, км</i> ) (с указанием собственника железнодорожного тупика при его наличии)	1000 метров от станции «Мошково»
Удалённость от ближайшего аэропорта ( <i>название, км</i> )	Толмачево, 80 км
Близлежащие объекты (жилая застройка, промышленные и сельскохозяйственные предприятия с указанием их специализации)	жилая застройка, (расстояние менее 1 км)

### ***Основные характеристики земельного участка/площадки***

Кадастровый номер ( <i>при наличии</i> )	54:18:100101:63
Форма собственности (федеральная, областная, муниципальная, частная)	Муниципальная
Категория земель (с/х назначения, земли поселения и т. д.)	Земли населенных пунктов
Возможный вид использования (в соответствии с ГП или СТП)	Для производственных целей
Предложения по использованию участка, площадки, объекта	Производство и (или) переработка сырья и тп.
Наличие на участке (площадке) объектов (зданий, сооружений и пр., их состояние, площадь, потенциально возможное использование и прочие характеристики)	Нежилое помещение, общей площадью 1255,2 кв.м.
Глубина залегания грунтовых вод ( <i>м</i> )	Нет данных

### ***Обеспеченность земельного участка/площадки инженерной и транспортной инфраструктурой***

Вид инфраструктуры	Предварительные технические условия (максимальные объёмы ресурсов, виды и т. д.)
Водоснабжение	Центральное водоснабжение
Канализация сточных вод	Нет
Электроснабжение	Возможно подключение, на территории ПУ 96 установлена трансформаторная подстанция
Теплоснабжение	Центральное теплоснабжение
Газоснабжение	Нет
Подъездные пути, их характеристика (примыкание к участку, расстояние до автомобильной дороги федерального/регионального/местного значения)	Наличие дорожного сообщения

### ***Контактная информация***

<b><i>Собственник земельного участка/площадки</i></b>	
Наименование, юридический адрес	Администрация Мошковского района Новосибирской области Адрес: Новосибирская область, Мошковский район, р.п. Мошково, ул.



	Советская, 9 Управление имущественных и земельных отношений
Контактное лицо, Ф.И.О. и должность руководителя, телефон, факс, e-mail	Начальник управления Лычко Вячеслав Сергеевич Телефон/факс: 8 (383 48) 21 390 e-mail: Ly4kovs@yandex.ru

### 8.7. Нормативные правовые акты, регулирующие инвестиционную деятельность на муниципальном уровне

Наименование акта	Реквизиты	Основные положения
Постановление администрации Мошковского района «О совете по инвестициям Мошковского района»	от 15.02.2012 №197-па	Активизация процессов привлечения инвестиций в перспективные направления социально-экономического развития Мошковского района, рассмотрение инвестиционных программ, отбор наиболее перспективных проектов
Постановление Главы Мошковского района «О назначении инвестиционного уполномоченного в Мошковском районе»	от 02.04.2012 №11	Положение определяет порядок осуществления полномочий по оказанию содействия хозяйствующим субъектам в реализации частных инвестиционных проектов
Постановление администрации Мошковского района «О муниципальной поддержке инвестиционной деятельности на территории Мошковского района»	от 18.10.2012 №67	Утверждены условия и формы муниципальной поддержки в Мошковском районе
Постановление администрации Мошковского района «О создании рабочей группы по внедрению успешных практик улучшения инвестиционного климата в Мошковском районе Новосибирской области»	от 08.09.2015 №1324-па	Для обеспечения более эффективного использования бюджетных средств, направленных на оказание экономической поддержки инвестиционной деятельности, разработаны: - Положение о муниципальной поддержке инвестиционной деятельности на территории Мошковского района Новосибирской области; - Положение об экспертизе инвестиционных проектов.
Решение 13-ой сессии Совета депутатов Мошковского района «Об утверждении положения о порядке предоставления в аренду (пользование) муниципального имущества муниципального образования Мошковский район»	от 25.11.2016 №88	Утверждено Положение о порядке предоставления в аренду (пользование) муниципального имущества муниципального образования Мошковский район
Решение 14-ой сессии Совета	от 20.12.2016	Утверждены Порядок и условия

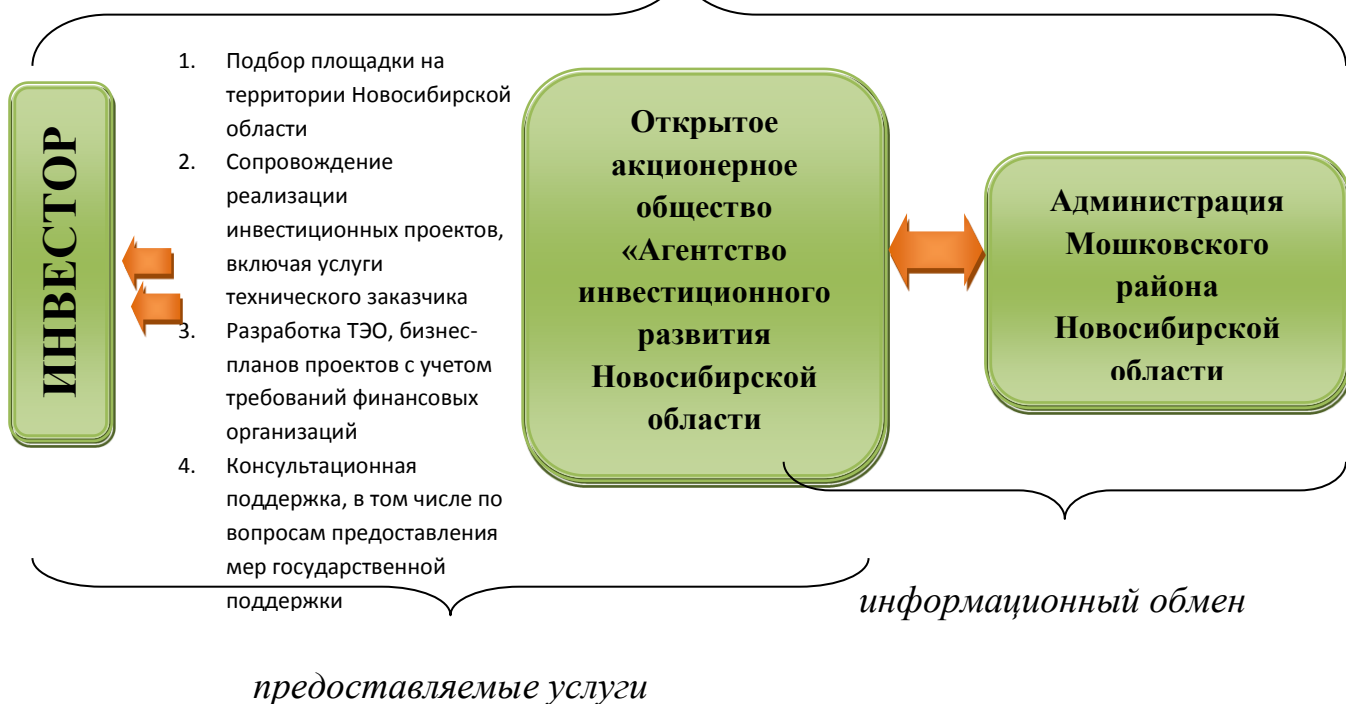
депутатов Мошковского района «Об утверждении Порядка и условий предоставления в аренду муниципального имущества Мошковского района Новосибирской области, включенного в перечень муниципального имущества Мошковского района Новосибирской области, свободного от прав третьих лиц (за исключением имущественных прав субъектов малого и среднего предпринимательства)»	№96	предоставления в аренду муниципального имущества Мошковского района Новосибирской области, включенного в перечень муниципального имущества Мошковского района Новосибирской области, свободного от прав третьих лиц (за исключением имущественных прав субъектов малого и среднего предпринимательства)
О внедрении на территории Мошковского района Новосибирской области муниципального инвестиционного стандарта Новосибирской области	№11 от 16.01.2017	Создание условий для обеспечения благоприятного инвестиционного климата на территории района
Об определении органа, уполномоченного на осуществление полномочий в сфере муниципально-частного партнерства	№ 1 от 25.08.2017	Об уполномоченном органе местного самоуправления на осуществление полномочий в сфере муниципально-частного партнерства
О мерах по реализации отдельных положений Федерального закона от 21.07.2005 № 115-ФЗ «О концессионных соглашениях» на территории Мошковского района Новосибирской области	№ 2 от 25.08.2017	Разработаны порядки заключения концессионных соглашений
Решение 22-ой сессии Совета депутатов Мошковского района «О внесении изменений в приложение к решению седьмой сессии Совета депутатов Мошковского района Новосибирской области первого созыва от 28 октября 2005 года №2 «О введении системы налогообложения в виде единого налога на вмененный доход для отдельных видов деятельности»	от 21.11.2017 №159	Значение корректирующего коэффициента базовой доходности К2 изменено по пяти населенным пунктам в связи с увеличением численности населения
Об утверждении Порядка и критериев отбора и размещения резидентов (инвесторов) на территории Мошковского района Новосибирской области	от 13.11.2017 №135	Порядок отбора и размещения резидентов (инвесторов) на территории Мошковского района
Об утверждении плана мероприятий («дорожной карты») по созданию инвестиционных площадок на территории Мошковского района Новосибирской области на 2018-2020 годы	от 01.06.2018 № 51	Разработан План мероприятий по созданию инвестиционных площадок на территории Мошковского района

Об утверждении плана проведения экспертизы действующих нормативно-правовых актов, затрагивающих вопросы, осуществляющие предпринимательской и инвестиционной деятельности	от 02.07.2019 №821-па	Содержит план проведения экспертизы
О внесении изменений в постановление администрации Мошковского района Новосибирской области от 04.04.2017 №54 «О Совете по инвестициям Мошковского района Новосибирской области»	от 02.07.2019 №821-па	Внесение изменений в состав Совета по инвестициям
Об утверждении муниципальной программы «Развитие субъектов малого и среднего предпринимательства в Мошковском районе на 2020-2022г.г.», Порядка оказания финансовой поддержки субъектам малого и среднего предпринимательства, Порядка оказания финансовой поддержки субъектам малого и среднего предпринимательства в форме субсидирования части затрат на реализацию бизнес-плана предпринимательского проекта	от 10.12.2019 №131	Создание условий для развития малого и среднего предпринимательства, прежде всего в сфере материального производства, сфере услуг, для повышения экономической и социальной эффективности деятельности субъектов малого и среднего предпринимательства на территории Мошковского района
План работы инвестиционного уполномоченного по привлечению инвестиций в экономику Мошковского района Новосибирской области на 2020 год	Утвержден инвестиционным уполномоченным в Мошковском районе Новосибирской области 12.02.2020	Содержит информацию о работе инвестиционного уполномоченного в 2020 году
План работы Совета по инвестициям Мошковского района Новосибирской области на 2020 год	Утвержден Главой Мошковского района Новосибирской области 13.01.2020	Содержит информацию о работе Совета в 2020 году
Об утверждении плана инвестиционных объектов и объектов инфраструктуры на территории Мошковского района Новосибирской области на 2020 год	от 24.03.2020 №276-па	Содержит информацию об объектах реализуемых в 2020 году и планируемых
Об утверждении реестра	от 24.03.2020	Содержит реестр концессионных

концессионных соглашений, соглашений о муниципально-частном партнерстве на территории Мошковского района на 2020 год	№275-па	соглашений реализуемых в 2020 году и планируемых
--	---------	--

## 8.8. Взаимодействие с инвесторами

*информационный обмен, консультационная поддержка, сопровождение реализации инвестиционных проектов*



В Мошковском районе утвержден «Порядок оказания финансовой поддержки субъектам малого и среднего предпринимательства», который определяет условия и порядок оказания финансовой поддержки.

Финансовая поддержка оказывается по пяти направлениям:

- в форме субсидирования части затрат на обучение СМиСП своих работников на образовательных курсах,
- в форме субсидирования части затрат по участию в выставках и ярмарках,
- в форме субсидирования части процентных ставок по банковским кредитам,
- в форме субсидирования части арендных платежей,
- в форме субсидирования части затрат на обновление основных средств.

## 8.9. Истории успеха реализации инвестиционных проектов на территории Мошковского района

Инвестиционный проект «Увеличение производства овощей открытого и закрытого грунта, картофеля».

Автор идеи: Хомлянский Геннадий Абрамович – бывший генеральный директор агрокомплекса «Емельяновский».

Инвестор – агрокомплекс «Емельяновский».

Проект направлен на удовлетворение потребностей населения района и области в овощах и картофеле.

Агрокомплекс является крупнейшим производителем картофеля и овощей на территории Новосибирской области и единственным на территории района, имеющим объемы производства до 300 млн. рублей. На протяжении всего периода деятельности агрокомплекса стабильно не имеют просроченной задолженности по налогам, платежам во внебюджетные фонды, по заработной плате. В агрокомплексе трудится коллектив численностью 150 человек. Среднемесячная заработная плата составляет 25 тыс. руб.

Агрокомплекс уделяет большое внимание социальному развитию п. Емельяновский, оказывает финансовую помощь объектам социальной сферы: детскому саду, средней школе. Оказывает благотворительную помощь пенсионерам предприятия, ветеранам труда и людям пожилого возраста.

## 9. Контактная информация

И.о. инвестиционного уполномоченного по Мошковскому району Новосибирской области		
Ф.И.О	Должность	Контактная информация (адрес, телефон, e-mail)
Лычко Вячеслав Сергеевич	И.о. заместителя Главы администрации Мошковского района Новосибирской области	Р.п. Мошково, ул. Советская, 9, 8-383-48-21-390-раб., e-mail: Ly4kovs@yandex.ru