

# **ПРАВИТЕЛЬСТВО НОВОСИБИРСКОЙ ОБЛАСТИ**

## **ПОСТАНОВЛЕНИЕ от 22 февраля 2017 г. N 64-п**

### **О РЕАЛИЗАЦИИ КЛАСТЕРНОЙ ПОЛИТИКИ НОВОСИБИРСКОЙ ОБЛАСТИ**

В целях реализации постановления Правительства Новосибирской области от 16.04.2012 N 187-п "Об утверждении Концепции кластерной политики Новосибирской области" и распоряжения Губернатора Новосибирской области от 18.11.2015 N 229-р "О Центре кластерного развития и внесении изменений в распоряжение Губернатора Новосибирской области от 20.09.2013 N 199-р" Правительство Новосибирской области постановляет:

1. Утвердить прилагаемые:

- 1) Положение о центре кластерного развития Новосибирской области;
- 2) Регламент сопровождения кластеров и проектов участников кластеров по принципу "одного окна";
- 3) Положение о формировании и ведении государственного реестра кластеров Новосибирской области (далее - Реестр).

2. Центру кластерного развития Новосибирской области (далее - ЦКР НСО) обеспечить сопровождение кластеров по принципу "одного окна".

3. Министерству экономического развития Новосибирской области (Молчанова О.В.):

- 1) осуществлять рассмотрение поступивших от ЦКР НСО предложений по включению кластеров в Реестр;
- 2) разместить Реестр на официальном сайте министерства экономического развития Новосибирской области в информационно-телекоммуникационной сети "Интернет" в течение 15 рабочих дней со дня вступления в силу данного постановления и обновлять по мере внесения изменений;
- 3) осуществлять ведение Реестра.

4. Областным исполнительным органам государственной власти Новосибирской области:

- 1) осуществлять взаимодействие с ЦКР НСО по вопросам реализации кластерной политики Новосибирской области;

2) в случае первичного обращения хозяйствующих субъектов в областной исполнительный орган государственной власти Новосибирской области по вопросам институционального оформления кластера, и (или) присвоения статуса кластера, и (или) включения в Реестр копию данного обращения направлять в ЦКР НСО в течение трех рабочих дней;

3) предусмотреть возможность включения проектов кластеров из Реестра в государственные программы Новосибирской области для приоритетного оказания мер государственной поддержки за счет средств областного бюджета Новосибирской области.

5. Рекомендовать органам местного самоуправления муниципальных образований Новосибирской области оказывать содействие ЦКР НСО при сопровождении кластеров и проектов участников кластеров по принципу "одного окна".

6. Контроль за исполнением постановления возложить на первого заместителя Председателя Правительства Новосибирской области Знаткова В.М.

Губернатор Новосибирской области  
В.Ф.ГОРОДЕЦКИЙ

Утверждено  
постановлением  
Правительства Новосибирской области  
от 22.02.2017 N 64-п

## **ПОЛОЖЕНИЕ О ЦЕНТРЕ КЛАСТЕРНОГО РАЗВИТИЯ НОВОСИБИРСКОЙ ОБЛАСТИ**

### **I. Общие положения**

1. Центр кластерного развития Новосибирской области создается в целях реализации постановления Правительства Новосибирской области от 16.04.2012 N 187-п "Об утверждении Концепции кластерной политики Новосибирской области". В целях исполнения указанных в разделе II настоящего Положения задач, функций и прав, на основании распоряжения Губернатора Новосибирской области от 18.11.2015 N 229-р "О Центре кластерного развития и внесении изменений в распоряжение Губернатора Новосибирской области от 20.09.2013 N 199-р" центром кластерного развития Новосибирской области (далее - ЦКР НСО) является государственное казенное учреждение Новосибирской области "Центр

регионального развития".

2. ЦКР НСО руководствуется в своей деятельности законодательством Российской Федерации, нормативными правовыми актами Новосибирской области и настоящим Положением.

3. Финансирование ЦКР НСО осуществляется в пределах объема бюджетных ассигнований, утвержденных законом об областном бюджете Новосибирской области на соответствующий финансовый год на его содержание.

4. ЦКР НСО на постоянной основе ведет официальный сайт, на котором публикует информацию о создании и развитии кластеров Новосибирской области.

## II. Задачи, функции и права ЦКР НСО

### 5. Задачи ЦКР НСО:

1) содействие в разработке проектов стратегий (программ) создания и развития кластеров Новосибирской области, разработке и реализации проектов развития кластеров Новосибирской области, разработке технико-экономических обоснований проектов развития кластеров Новосибирской области;

2) содействие привлечению финансирования в проекты, включенные в программы развития кластеров, в том числе обеспечение эффективного взаимодействия участников кластеров с государственными и частными институтами развития;

3) содействие в разработке и реализации межкластерных проектов;

4) создание условий и оказание содействия в организации подготовки, переподготовки и повышения квалификации кадров, предоставления консультационных услуг в интересах участников кластеров Новосибирской области;

5) организация конференций, семинаров в сфере интересов участников кластеров Новосибирской области;

6) содействие координации проектов хозяйствующих субъектов, обеспечивающих развитие кластеров Новосибирской области;

7) разработка методических рекомендаций по оперативному управлению деятельностью кластеров и функционированию специализированных организаций кластеров Новосибирской области, в том числе разработка и внедрение стандартов предоставления информации и документооборота между субъектами кластерной политики Новосибирской области;

8) координация взаимодействия участников процессов создания и развития кластеров Новосибирской области;

9) методическое, организационное, маркетинговое и иное сопровождение мероприятий, направленных на создание условий для формирования и развития кластеров Новосибирской области.

#### 6. Функции ЦКР НСО:

1) анализ потенциала перспектив развития кластеров на территории Новосибирской области;

2) создание системы управления развитием кластеров в Новосибирской области;

3) мониторинг и оценка эффективности реализации программ развития кластеров Новосибирской области;

4) актуализация стратегий (программ) создания и развития кластеров Новосибирской области;

5) мониторинг и анализ деятельности кластеров Новосибирской области, специализированных организаций кластеров и кластерной политики Новосибирской области;

6) мониторинг российской и международной практики формирования и развития кластеров в целях формирования предложений по развитию кластеров Новосибирской области;

7) разработка информационно-аналитических материалов о кластерах Новосибирской области;

8) формирование предложений по государственной поддержке проектов участников кластеров, программ развития кластеров Новосибирской области;

9) формирование предложений по совершенствованию нормативного правового регулирования в сфере кластерного развития и деятельности кластеров Новосибирской области;

10) организация конгрессно-выставочных мероприятий в сфере кластерного развития и в сфере интересов участников кластеров Новосибирской области;

11) определение приоритетных направлений кластеризации экономики Новосибирской области и частных целей развития кластеров;

12) продвижение кластеров и кластерных инициатив Новосибирской области на межрегиональном, федеральном и международном уровнях;

13) содействие институциональному развитию кластеров, формированию эффективной системы управления развитием кластеров и созданию специализированной инфраструктуры, обеспечивающей реализацию кластерной политики Новосибирской области;

14) разработка стандартов деятельности специализированных организаций кластеров;

15) обеспечение режима "одного окна" для организаций - участников кластеров Новосибирской области при взаимодействии с областными исполнительными органами государственной власти Новосибирской области, территориальными органами федеральных органов исполнительной власти Российской Федерации, органами местного самоуправления муниципальных образований Новосибирской области, инфраструктурными организациями, институтами развития, финансовыми институтами.

## 7. Права ЦКР НСО:

1) взаимодействовать в интересах участников кластеров с федеральными органами исполнительной власти Российской Федерации, областными исполнительными органами государственной власти Новосибирской области, органами местного самоуправления муниципальных образований Новосибирской области, организациями инфраструктуры государственной поддержки малого и среднего предпринимательства Новосибирской области по вопросам реализации кластерной политики Новосибирской области;

2) запрашивать и получать в установленном законодательством порядке необходимые материалы и данные от организаций, областных исполнительных органов государственной власти Новосибирской области и органов местного самоуправления муниципальных образований Новосибирской области по вопросам, относящимся к сфере деятельности ЦКР НСО;

3) участвовать в формировании и аттестации специализированных организаций кластеров;

4) разрабатывать методические материалы и рекомендации по иным вопросам, входящим в компетенцию ЦКР НСО;

5) организовывать в установленном порядке совещания по вопросам, входящим в компетенцию ЦКР НСО, с привлечением руководителей и специалистов областных исполнительных органов государственной власти Новосибирской области, органов местного самоуправления муниципальных образований Новосибирской области;

6) привлекать в установленном порядке для решения вопросов, входящих в компетенцию ЦКР НСО, представителей областных исполнительных органов

государственной власти Новосибирской области, органов местного самоуправления муниципальных образований Новосибирской области, научно-исследовательских институтов, коммерческих и некоммерческих организаций.

Утвержден  
постановлением  
Правительства Новосибирской области  
от 22.02.2017 N 64-п

## **РЕГЛАМЕНТ СОПРОВОЖДЕНИЯ КЛАСТЕРОВ И ПРОЕКТОВ УЧАСТНИКОВ КЛАСТЕРОВ ПО ПРИНЦИПУ "ОДНОГО ОКНА"**

### **I. Общие положения**

1. Регламент сопровождения кластеров и проектов участников кластеров по принципу "одного окна" (далее - Регламент) определяет порядок взаимодействия центра кластерного развития Новосибирской области (далее - ЦКР НСО) при сопровождении кластеров и проектов участников кластеров Новосибирской области с областными исполнительными органами государственной власти Новосибирской области, территориальными органами федеральных органов исполнительной власти Российской Федерации, органами местного самоуправления муниципальных образований Новосибирской области, специализированными организациями кластеров Новосибирской области, инфраструктурными организациями, институтами развития, финансовыми институтами, инвесторами в целях обеспечения их институционального оформления, признания кластеров на региональном уровне и предоставления мер государственной поддержки в соответствии с действующим законодательством.

2. Сопровождение кластеров и проектов участников кластеров Новосибирской области по принципу "одного окна" подразумевает организацию взаимодействия областных исполнительных органов государственной власти Новосибирской области, территориальных органов федеральных органов исполнительной власти Российской Федерации, органов местного самоуправления муниципальных образований Новосибирской области, инфраструктурных организаций, институтов развития, финансовых институтов, которая позволяет специализированным организациям кластеров и организациям - участникам кластеров Новосибирской области получить информационно-консультационное и организационное содействие при обращении в ЦКР НСО в порядке и сроки, определенные Регламентом, направленное на оптимизацию затрат участников кластеров в процедурах институционального оформления кластеров и включения групп

организаций в реестры кластеров федеральных органов исполнительной власти Российской Федерации и Правительства Новосибирской области. Схема сопровождения кластеров и проектов участников кластеров Новосибирской области по принципу "одного окна" представлена в приложении N 1 к Регламенту.

3. В случае первичного обращения заявителя в областные исполнительные органы государственной власти Новосибирской области по вопросам институционального оформления кластера, и (или) присвоения статуса кластера, и (или) включения кластера в государственный реестр кластеров Новосибирской области (далее - Реестр) копия данного обращения должна быть направлена в ЦКР НСО в течение 3 рабочих дней.

#### 4. Понятия, используемые в Регламенте:

1) заявитель - юридическое лицо (за исключением государственных органов и их территориальных органов, органов государственных внебюджетных фондов и их территориальных органов, органов местного самоуправления муниципальных образований) либо его уполномоченные представители, обратившееся в ЦКР НСО или в областные исполнительные органы государственной власти Новосибирской области по вопросам институционального оформления кластера, присвоения статуса кластера, включения кластера в Реестр с запросом на получение услуги, выраженным в свободной форме в письменном или электронном виде;

2) специализированная организация кластера - коммерческая или некоммерческая организация, созданная в соответствии с законодательством Российской Федерации, осуществляющая методическое, организационное, экспертно-аналитическое и информационное сопровождение развития кластера.

## II. Рассмотрение обращений ЦКР НСО по принципу "одного окна"

#### 5. ЦКР НСО рассматривает следующие обращения:

1) о методическом, организационном, экспертно-аналитическом и информационном сопровождении кластера и проектов участников кластера Новосибирской области;

2) о включении кластера в Реестр;

3) о представлении интересов в областных исполнительных органах государственной власти Новосибирской области, территориальных органах федеральных органов исполнительной власти Российской Федерации, органах местного самоуправления муниципальных образований Новосибирской области, инфраструктурных организациях, институтах развития, финансовых институтах в установленном законодательством порядке.

#### 6. Ответственность за достоверность содержащихся в обращении сведений

несет заявитель.

7. Основанием для начала сопровождения кластера и проектов участников кластера Новосибирской области, в том числе включения кластера в Реестр, является обращение заявителя в ЦКР НСО в произвольной форме в письменном или электронном виде.

8. Руководитель ЦКР НСО в день поступления обращения назначает специалиста, ответственного за работу с обращением, который не позднее 1 (одного) рабочего дня, следующего за днем поступления обращения:

1) регистрирует обращение;

2) уведомляет заявителя о получении его обращения, а также сообщает свои контактные данные.

9. ЦКР НСО в течение 15 рабочих дней со дня регистрации обращения проводит предварительный анализ информации, содержащейся в обращении, с целью определения степени институциональной оформленности кластера, определения специализации кластера и соответствия обращения профилю деятельности ЦКР НСО.

10. После проведения предварительного анализа обращения ЦКР НСО в срок не позднее 3 рабочих дней со дня завершения предварительного анализа информации направляет в адрес заявителя письменный ответ о положительном заключении ЦКР НСО либо обоснованный отказ в случае несоответствия характера и потребностей объекта обращения профилю деятельности ЦКР НСО и (или) невозможности сделать заключение по причине недостатка представленной заявителем информации по почтовому адресу или адресу электронной почты, указанному в обращении (в зависимости от способа обращения).

11. В случае положительного заключения ЦКР НСО в срок не позднее 3 рабочих дней со дня завершения предварительного анализа информации:

1) информирует заявителя о возможных формах сопровождения кластера и проектов участников кластера Новосибирской области, возможных формах государственной поддержки участников кластера Новосибирской области, в том числе о перечне необходимых для ее получения документов;

2) определяет дату личной встречи с заявителем;

3) готовит план мероприятий сопровождения кластера и проектов участников кластера Новосибирской области, в том числе включения кластера в Реестр (далее - план мероприятий);

4) согласовывает план мероприятий с заявителем;



5) по запросу заявителя направляет сведения о ходе реализации плана мероприятий.

III. Порядок взаимодействия ЦКР НСО, специализированной организации кластера, участников кластеров и министерства экономического развития Новосибирской области при включении кластера в Реестр по принципу "одного окна"

12. Во исполнение подпункта 4 пункта 11 Регламента специализированная организация кластера готовит заявку кластера на включение кластера в Реестр (далее - заявка кластера), которая содержит следующие документы:

1) информацию об участниках кластера по форме согласно приложению N 2 к Регламенту;

2) функциональную карту кластера;

3) копии документов, подтверждающих создание (наделение полномочиями) специализированной организации кластера;

4) копию соглашения между специализированной организацией кластера и ЦКР НСО;

5) программу развития кластера, утвержденную общим собранием участников кластера.

13. ЦКР НСО оказывает методологическую, организационную, экспертно-аналитическую и консультационную поддержку специализированной организации кластера при подготовке заявки кластера, в том числе при разработке программы развития кластера.

14. В соответствии с планом мероприятий специализированная организация кластера направляет в ЦКР НСО заявку кластера в двух экземплярах (один на бумажном носителе и один в электронном виде в любом формате, позволяющем просматривать и редактировать его).

15. Основанием для рассмотрения заявки кластера в ЦКР НСО является поступление в ЦКР НСО заявки кластера, полученной посредством обращения в ЦКР НСО.

16. ЦКР НСО в течение 15 рабочих дней со дня поступления заявки кластера проводит экспертизу заявки кластера и направляет в адрес специализированной организации кластера:

письменный ответ о положительном заключении ЦКР НСО - в случае наличия в заявке полного комплекта документов, указанных в пункте 12 Регламента, а также

удовлетворения кластера обязательным условиям и критериям, указанным в пункте 7 Положения о формировании и ведении государственного реестра кластеров Новосибирской области (далее - Положение), утвержденного настоящим постановлением;

обоснованный отказ - в случае отсутствия полного комплекта документов, указанных в пункте 12 Регламента, и/или несоответствия кластера обязательным условиям и критериям, указанным в пункте 7 Положения.

17. В случае положительного заключения ЦКР НСО в течение 15 рабочих дней со дня поступления заявки кластера готовит письменное заключение о включении кластера в Реестр и направляет его вместе с заявкой кластера с приложением документов, указанных в пункте 12 Регламента, на рассмотрение в министерство экономического развития Новосибирской области (далее - Министерство).

18. Министерство рассматривает обращение ЦКР НСО, готовит заключение об итогах рассмотрения заявки кластера и направляет ответ в ЦКР НСО в течение 15 рабочих дней со дня поступления обращения.

19. Министерство выносит положительное заключение об итогах рассмотрения заявки кластера в случае наличия полного комплекта документов, указанных в пункте 12 Регламента, и удовлетворения кластера обязательным условиям и критериям, указанным в пункте 7 Положения, и в течение 15 рабочих дней со дня поступления обращения готовит проект нормативного акта Правительства Новосибирской области об утверждении программы развития кластера, и инициирует рассмотрение программы развития кластера на заседании Правительства Новосибирской области.

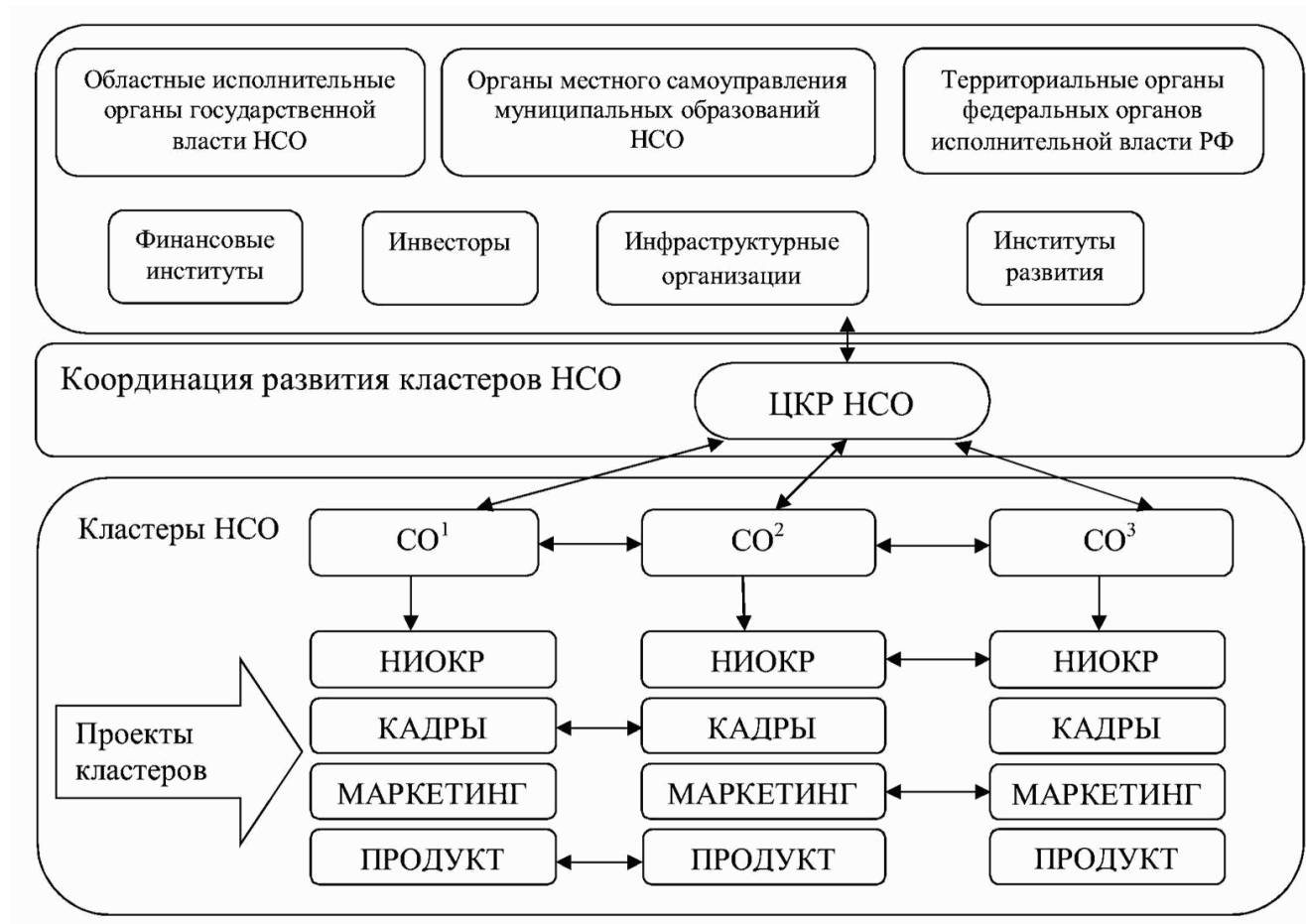
20. Министерство выносит отрицательное заключение об итогах рассмотрения заявки кластера в случае отсутствия полного комплекта документов, указанных в пункте 12 Регламента, и/или несоответствия кластера обязательным условиям и критериям, указанным в пункте 7 Положения. В случае отрицательного заключения Министерства документы возвращаются в ЦКР НСО в установленный пунктом 18 Регламента срок.

#### IV. Заключительные положения

21. ЦКР НСО направляет ежегодно в срок до 10 февраля года, следующего за отчетным, в Министерство отчет о сопровождении кластеров и проектов участников кластеров Новосибирской области по принципу "одного окна".

Приложение N 1  
к Регламенту  
сопровождения кластеров и  
проектов участников кластеров  
по принципу "одного окна"

Схема  
сопровождения кластеров и проектов участников кластеров  
Новосибирской области по принципу "одного окна"



Приложение N 2  
к Регламенту  
сопровождения кластеров и  
проектов участников кластеров  
по принципу "одного окна"

Анкета участника кластера

1	Паспорт организации	
1.1	Полное наименование организации	
1.2	ОГРН(ИП)/ИНН	
1.3	Адрес юридический	
1.4	Адрес фактический	
1.5	Адрес сайта в Интернете	
1.6	Электронная почта	
1.7	Дата регистрации организации	
1.8	Учредители	
1.9	Основной вид экономической деятельности (ОКВЭД)	
1.10	Дополнительные виды экономической деятельности	
1.11	Тип организации (малое, среднее, крупное)	
2	Основные сведения о контактном лице организации	
2.1	Ф.И.О. (отчество - при наличии)	
2.2	Должность (подразделение организации)	
2.3	Телефон/факс (код региона, номер)	
3	Основные сведения о деятельности организации	
3.1	Среднегодовой объем выручки за предыдущий год, тыс. руб.	
3.2	Среднесписочная численность работников за предыдущий год, чел.	
3.3	Прибыль организации за предыдущий год, тыс. руб.	
3.4	Сведения о среднегодовой	

	заработной плате работников за предыдущий год, тыс. руб.				
	Дополнительные сведения о деятельности Вашей организации (экспертные оценки)				
3.5	Укажите основных поставщиков ресурсов для нужд Вашей организации, доля которых составляет не менее 10% в совокупной величине затрат. Необходимо указать ИНН организации	Трудовые ресурсы	НИОКР	Оборудование и программное обеспечение	Материалы и сырье
3.6	Укажите основных потребителей Вашей продукции, доля которых составляет не менее 10% в совокупной выручке реализуемой продукции, укажите ИНН	1.			
		2.			
		3.			
		4.			
		5.			
		6.			
		7.			
		8.			
		9.			

		10.		
3.7	Укажите долю продукции Вашей организации, идущую на тот или иной рынок (НСО; Россия; внешний рынок, включая страны СНГ), в %	НСО	Россия	Внешний рынок
3.8	Какие ресурсы Ваша организация готова предоставить органам управления кластера? Отметьте удобным для Вас способом	Трудовые		
		Финансовые		
		Материально-технические		
		Личные связи		
		Затрудняюсь ответить		
3.9	Чего Вы ожидаете от вступления в кластер?			

Ваш комментарий/пожелание по анкете:

---



---



---

Утверждено  
постановлением  
Правительства Новосибирской области  
от 22.02.2017 N 64-п

**ПОЛОЖЕНИЕ  
О ФОРМИРОВАНИИ И ВЕДЕНИИ ГОСУДАРСТВЕННОГО  
РЕЕСТРА КЛАСТЕРОВ НОВОСИБИРСКОЙ ОБЛАСТИ**

## I. Общие положения

1. Положение о формировании и ведении государственного реестра кластеров Новосибирской области (далее - Положение) устанавливает порядок формирования и ведения государственного реестра кластеров Новосибирской области (далее - Реестр).

2. Реестр является информационной базой для областных исполнительных органов государственной власти Новосибирской области, в том числе для поиска информации об институционально оформленных кластерах Новосибирской области, и ведется в электронном виде по форме согласно приложению к настоящему Положению с соблюдением требований к технологическим, программным, лингвистическим, правовым и организационным средствам обеспечения пользования Реестром, предусмотренных Положением.

3. Понятия, используемые в Положении:

1) программа развития кластера - взаимоувязанные по целям, срокам и ресурсам мероприятия, выделенные исходя из масштаба и сложности задач, решаемых в рамках кластера функционально связанными между собой и находящимися в территориальной близости субъектами экономической деятельности;

2) специализированная организация кластера - коммерческая или некоммерческая организация, созданная в соответствии с законодательством Российской Федерации, осуществляющая методическое, организационное, экспертно-аналитическое и информационное сопровождение развития кластера;

3) функциональная карта кластера - схема территориального размещения и функциональной зависимости участников кластера.

4. Реестр формируется в целях актуализации, систематизации сведений о кластерах Новосибирской области и официального оформления кластеров Новосибирской области. Нахождение в Реестре дает основание объединению организаций, соответствующих критериям и условиям пункта 7 настоящего Положения, официально именоваться кластером Новосибирской области с целью получения мер государственной поддержки, в том числе нефинансовой, в установленном законодательством порядке.

5. В целях актуализации сведений о кластерах Новосибирской области центр кластерного развития Новосибирской области (далее - ЦКР НСО) направляет в министерство экономического развития Новосибирской области (далее - Министерство) необходимые сведения.

## II. Порядок формирования и ведения Реестра

6. Реестр ведется Министерством в электронном виде и включает следующие сведения:

1) номер и дату реестровой записи, присваиваемые автоматически при занесении сведений в Реестр или их изменении;

2) наименование кластера (полное наименование кластера в соответствии с утвержденной Правительством Новосибирской области программой развития кластера);

3) сведения о специализированной организации кластера, предусматривающие следующие данные:

а) наименование специализированной организации кластера (полное наименование организации и организационно-правовая форма);

б) идентификационный номер налогоплательщика (ИНН) - специализированной организации кластера;

в) юридический адрес специализированной организации кластера;

г) контакты специализированной организации кластера (официальный сайт, телефон и электронный адрес (e-mail) специализированной организации кластера);

4) основание для внесения кластера в Реестр (наименование, дата и номер правового акта, утверждающего программу развития кластера).

7. Обязательными условиями для включения кластера в Реестр в соответствии с разделом III Регламента сопровождения кластеров и проектов участников кластеров по принципу "одного окна" (далее - Регламент) являются наличие утвержденной Правительством Новосибирской области программы развития кластера, а также письменного заключения Министерства о соответствии кластера следующим критериям:

1) наличие в составе участников не менее 10 организаций, заключивших соглашение со специализированной организацией кластера;

2) осуществление хозяйственной деятельности участников кластера (обособленных подразделений участников кластера) на территории Новосибирской области;

3) наличие функциональной карты кластера;

4) наличие специализированной организации кластера;

5) наличие соглашения между специализированной организацией кластера и ЦКР НСО.



8. Кластер включается в Реестр в соответствии с разделом III Регламента в течение 10 рабочих дней после принятия постановления Правительства Новосибирской области об утверждении программы развития кластера.

9. Исключение кластера из Реестра осуществляется в следующих случаях:

1) подача письменного заявления специализированной организацией кластера об исключении сведений о кластере из Реестра;

2) выявленное в ходе мониторинга несоответствие кластера требованиям пункта 7 настоящего Положения;

3) невыполнение целевых показателей программы развития кластера, утвержденной Правительством Новосибирской области.

При наступлении как минимум одного из перечисленных событий Министерство в течение 15 рабочих дней готовит письменное заключение и инициирует рассмотрение вопроса об исключении кластера из Реестра на заседании Правительства Новосибирской области.

ЦКР НСО ежегодно осуществляет мониторинг соответствия кластера требованиям пункта 7 настоящего Положения и в срок до 10 февраля года, следующего за отчетным, представляет в Министерство отчет о проведении мониторинга.

10. Кластер исключается из Реестра в течение 10 рабочих дней со дня принятия соответствующего решения Правительством Новосибирской области.

Приложение  
к Положению  
о формировании и ведении  
государственного реестра кластеров  
Новосибирской области

Форма государственного реестра  
кластеров Новосибирской области

N п/п	Наименование кластера	Сведения о специализированной организации кластера				Основание для внесения кластера в реестр
1	2	3				4
		наименовани е	ИНН	адрес	контакты	

---